

Programvara för musikdatahantering **Data Manager 6.1**

Instruktionshäfte

Använd detta instruktionshäfte i kombination med instruktionshäftet som medföljer instrumentet.

Introduktion	4
Vad är Data Manager?	4
Minimal bruksmiljö för datorn	4
Användning av denna programvara.....	5
Förberedelser, start, avstängning	6
Förberedelser	6
Att starta Data Manager.....	6
Att lämna Data Manager	7
Läget Transfer	8
Vad du kan göra i detta läge... ..	8
Viktigt!.....	8
Fönstret för Data Manager (rutan Transfer)	8
Användning av rutan Transfer.....	10
Läget Backup	12
Vad du kan göra i detta läge... ..	12
Viktigt!.....	12
Skärminnehåll	12
Användning av rutan Backup	13
Läget Package Edit	15
Vad du kan göra i detta läge... ..	15
Viktigt!.....	15
Skärminnehåll	15
Användning av rutan Package Edit.....	17

Läget Package Transfer	19
Vad du kan göra i detta läge...	19
Viktigt!.....	19
Skärminnehåll	19
Användning av läget Package Transfer.....	20
Läget Audio	22
Vad du kan göra i detta läge...	22
Viktigt!.....	22
Skärminnehåll	23
Användning av läget Audio.....	24
Läget Preference	27
Vad du kan göra i detta läge...	27
Skärminnehåll	27
Användning av läget Preference	28
Övriga operationer	29
Användning av ett minneskort för att överföra data mellan instrumentet och en dator.....	29
Viktigt!.....	29
Kopiering av filer i filmappen för användardata till ett minneskort	29
Kopiering av en fil från en mapp på din dator till filmappen för användardata	29
Referens för användardata	30
Anmärkningar om rytmdata	30
Felmeddelanden	31

Introduktion

Vad är Data Manager?

Data Manager är ett tillämpningsprogram som medger följande operationer på din dator.

- Lagra instrumentets*¹ användardata på din dator.
- Överföra användardatafiler från din dator till instrumentet.
- Omvandla och lagra ljudfiler*² du spelat in på ett minneskort*³ med instrumentet i ett format som kan spelas på en dator.
- Omvandla WAVE filer till ett format som kan spelas av instrumentet och lagra dem på ett minneskort.

*¹ Begreppet "Instrument" i detta instruktionshäfte syftar på ett av de elektroniska musikinstrument från CASIO som inkluderas i den separata "Lista över kompatibla modeller för Data Manager 6.1".

*² För att kunna utföra inspelning och avspelning av ljud ska du använda en av de modeller som anges som "Modeller med inbyggd ljudfunktion" i "Lista över kompatibla modeller för Data Manager 6.1".

*³ Använd ett SD-minneskort eller SDHC-minneskort. Anlita instruktionshäftet som medföljer instrumentet för detaljer. Försök inte använda någon annan typ av minneskort.

VIKTIGT!

- **Undvik att använda några andra program, koppla ur datorns USB-kabel, ta bort datorns minneskort eller slå på eller av kringutrustning ansluten till din dator medan Data Manager är igång. Detta gör inte bara att Data Manager fungerar onormalt utan kan även förvanska data och orsaka fel på instrumentet och/eller din dator.**

Minimal bruksmiljö för datorn

■ Stödda operativsystem

Windows® XP (SP2 eller högre) *¹

Windows Vista® *²

Windows® 7 *³

Mac OS® X (10.5.X, 10.6.X, 10.7.X) *⁴

*¹: Windows XP Home Edition

Windows XP Professional (32-bits versioner)

*²: Windows Vista (32-bits versioner)

*³: Windows 7 (32-bits versioner, 64-bits versioner)

*⁴: Enbart Intel Mac

■ Skärminställningar

Upplösning: Minst 800 × 600 bildpunkter

Färg : Windows OS: Minst 16-bit

VIKTIGT!

- **Den minimala datorbruksmiljö som anges ovan garanterar inte att programvaran fungerar felfritt.**

Användning av denna programvara

- Alla rättigheter till programvaran (denna programvara) återgår till CASIO COMPUTER CO., LTD.
- Spridning av någon version av denna programvara som skapats genom att ändra struktur, innehåll eller någon annan aspekt av den ursprungliga programvaran är förbjudet.
- Denna programvara överlåtes ”i befintligt skick”, och CASIO lämnar inga uttryckliga garantier om programvarans funktionsduglighet för något specifikt syfte. UNDER INGA OMSTÄNDIGHETER ÅTAR SIG CASIO NÅGOT SOM HELST ANSVAR (INKLUSIVE, UTAN BEGRÄNSNING, SKADOR FÖR FÖRLORADE INTÄKTER, AFFÄRSÄVBROTT, FÖRLUST AV INFORMATION) SOM UPPKOMMER VID BRUK AV ELLER OFÖRMÅGA ATT BRUKA DENNA PROGRAMVARA, ÄVEN OM CASIO BLIVIT UPPLYST OM RISKEN FÖR SÅDANA SKADOR.
- Du tilldelas rättigheten att använda denna programvara avgiftsfritt. Du tilldelas även rättigheten att fritt sprida denna programvara, så länge det inte sker i vinstsyfte.
- Tänk på att CASIO inte förmedlar något stöd för denna programvara eller dess funktioner.
- Innehållet i denna programvara kan ändras utan föregående meddelande.
- Skärmbilderna som visas i detta instruktionshäfte kan skilja sig från innehållet på din datorskärm.
- Utöver vad som bemyndigas under GNU LESSER GENERAL PUBLIC LICENSE Version 2.1 (LGPL) är du inte tillåten att modifiera denna programvara utan tillstånd från CASIO.
- Denna programvara använder LGPL version Qt Library 4.6.3 och utför operationer genom dynamisk länkning till Qt library. Du kan erhålla Qt library från <http://qt.nokia.com>.
- Anlita filen LGPL.txt som inkluderas i filerna som medföljer denna programvara för den kompletta texten för LGPL.

Förberedelser, start, avstängning

Förberedelser

Användare av Windows

1. Ladda ner programvarufilen Data Manager från CASIO:s webbplats till din dator.

2. Extrahera filen.

Detta skapar en mapp benämnd "CASIO DataManager6" på din dator.

- Om du har Data Manager 6.0 installerad ska du ersätta var och en av de nuvarande mapparna "CASIO DataManager6" med Data Manager 6.1.

Användare av Mac

1. Ladda ner programvarufilen Data Manager från CASIO:s webbplats till din dator.

2. Öppna filen.

Detta skapar en bild benämnd "CASIO DataManager6".

Kopiera "CASIO DataManager6" till din tillämpningsmapp.

- Om du har Data Manager 6.0 installerad ska du ersätta den med Data Manager 6.1.

Att starta Data Manager

Användare av Windows

1. Välj rytmläget på instrumentet.

Överföring och radering av data kan inte utföras om instrumentet står i något annat läge än rytmläget.

2. Lämna alla övriga tillämpningsprogram som körs på din dator.

Data Manager kan fungera felaktigt om något annat program körs på datorn.

3. Öppna mappen benämnd "CASIO DataManager6".

4. Dubbelklicka på "CASIO DataManager6.exe".

Detta startar Data Manager.

Användare av Mac

1. Välj rytmläget på instrumentet.

Överföring och radering av data kan inte utföras om instrumentet står i något annat läge än rytmläget.

2. Lämna alla övriga tillämpningsprogram som körs på din dator.

Data Manager kan fungera felaktigt om något annat program körs på datorn.

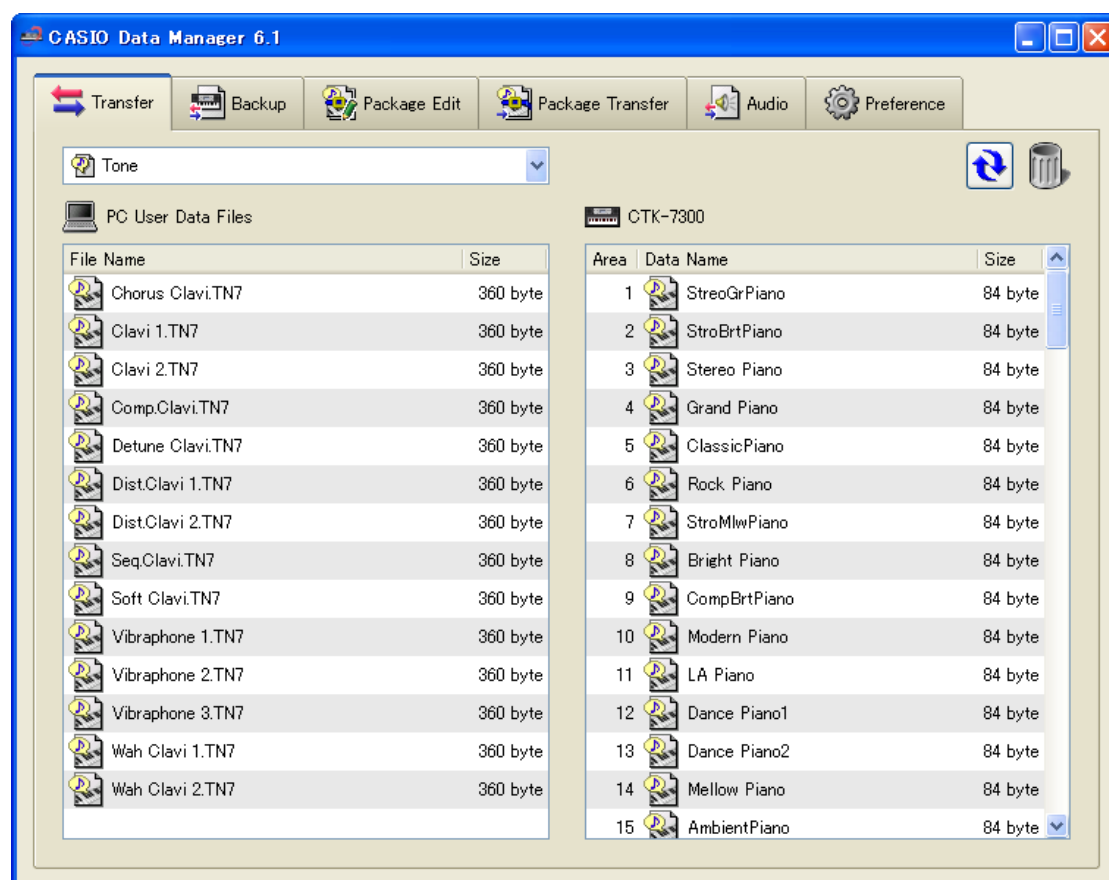
3. Dubbelklicka i tillämpningsmappen på "CASIO DataManager6".

Detta startar Data Manager.

Skärm efter start

Skärmen nedan uppträder när Data Manager startas. Klicka på en ruta för att välja önskat läge. Anlita tillämpliga avsnitt i detta instruktionshäfte för detaljer om varje läge.

- Exempelen visar skärmbilder för Windows XP.



Att lämna Data Manager

Klicka på stängknappen (x) i titelstapeln för fönstret Data Manager.

- En bekräftelseruta visas om du försöker lämna Data Manager medan dataöverföring eller någon annan process pågår. Klicka på knappen [Yes] för att avsluta processen och lämna Data Manager. Effekten av att avsluta en pågående process beror på den aktuella typen av process. Anlita förklaringarna för varje läge i detta instruktionshäfte för närmare detaljer.

Läget Transfer

Vad du kan göra i detta läge...

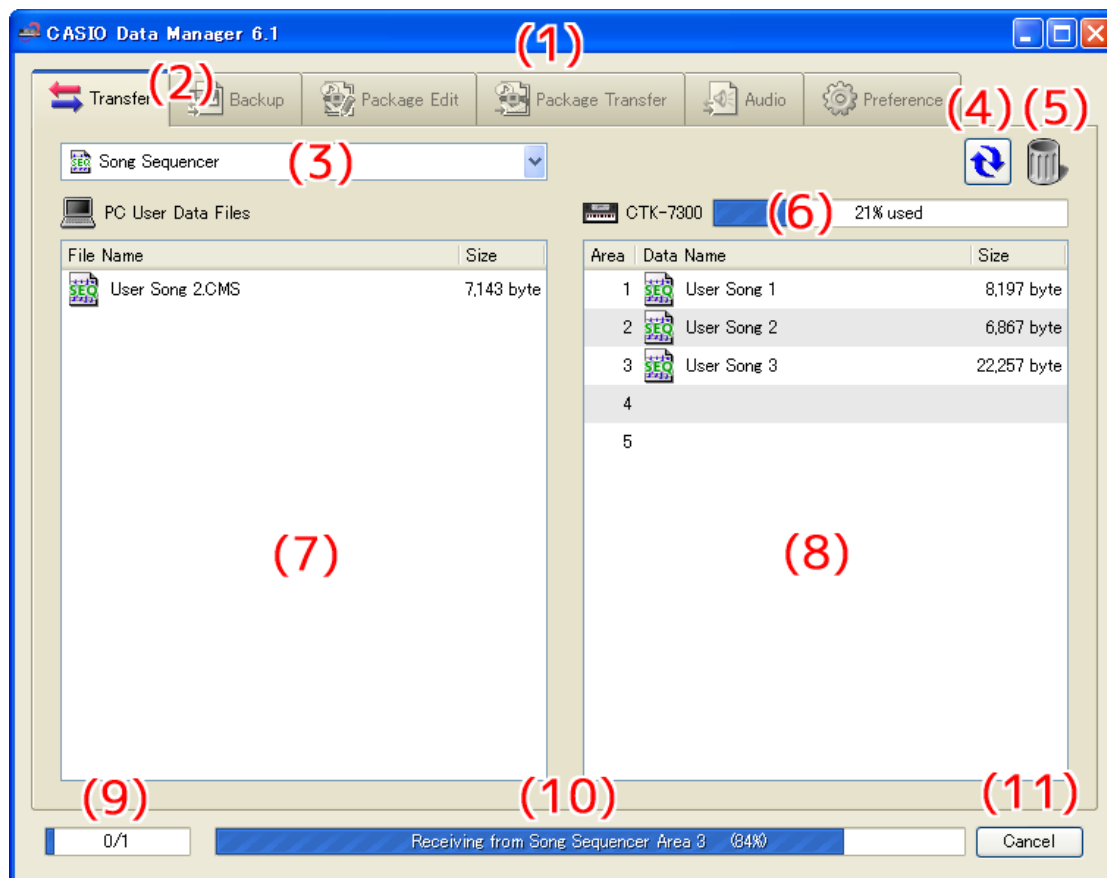
- Lagra användardata du skapat på instrumentet i din dator.
- Överföra användardatafiler från din dator till instrumentet.
- Radera användardata i instrumentminnet.
- Radera användardatafiler lagrade i din dator.

Viktigt!

- Din dator måste vara ansluten till instrumentet med en USB-kabel för att kunna använda funktionerna i läget Transfer.
- Anlita instrumentets instruktionshäfte för detaljer om anslutning till en dator.
- Data Manager fungerar felaktigt om flera instrument är anslutna till din dator.
- Utför inte någon åtgärd på instrumentet under överföring av instrumentdata i läget Transfer. Detta kan orsaka driftsproblem med Data Manager och/eller instrumentet och förvanska data i instrumentminnet.

Fönstret för Data Manager (rutan Transfer)

- Exemplet visar skärmbilder för Windows XP.



(1) Titelstapel

Klicka på stängknappen (x) i högra ändan av titelstapeln för att lämna Data Manager. "<Disconnected>" visas i titelstapeln när ingen anslutning förekommer mellan datorn och instrumentet.

(2) Lägesrutor

Välj rutan för läget du vill använda. Anlita tillämpliga avsnitt i detta instruktionshäfte för detaljer om varje läge.

(3) Valruta för datatyp

Väljer måldatatypen för läget du befinner dig i. Filer och data som visas i "(7) Datorfillista" och "(8) Instrumentdatalista" ändras i enlighet med den här valda datatypen. Tillgängliga datatyper beror på den anslutna instrumentmodellen. Se sidan 30 för närmare detaljer.

(4) Omladdningstangent

Uppdaterar innehållet i "(7) Datorfillista" och "(8) Instrumentdatalista". I läget Transfer uppdaterar inte Data Manager listorna automatiskt när du ändrar användardata genom att utföra en operation på instrumentet eller när du utför en operation med en användardatafilmapp (sidan 27) på din dator utan att använda Data Manager. Klicka efter en sådan operation på omladdningstangenten för att uppdatera listorna.

(5) Papperskorg

Använd papperskorgen för att radera instrumentdata och datorfiler.

(6) Minnesbruksstapel

Visar nuvarande minnesbruksstatus för instrumentminnet. Denna stapel visas när "Song Sequencer" eller "Music Preset" är vald av "(3) Valruta för datatyp". Maximalt tillåtet minnesbruk är 100%.

(7) Datorfillista

Listdata lagrad i datorns användardatamapp (sidan 27).

(8) Instrumentdatalista

Förtecknar användardata lagrad i instrumentminnet.

(9) Förloppsstapel för alla processer

Visar hur många processer som avslutats av det totala antalet processer som utförs. Denna stapel visas medan processerna utförs.

(10) Förloppsstapel för enskild process

Visar förloppet för den nuvarande processen. Denna stapel visas medan en process utförs.

(11) Makuleringstangent

Avbryter en pågående dataöverförings- eller dataraderingsprocess. Denna tangent visas medan en process utförs.

Överföring av data från instrumentet till en dator

1. Använd "(3) Valruta för datatyp" till att välja datatypen du vill överföra.
2. Leta i "(8) Instrumentdatalista" upp datan du vill överföra.
3. Dra datan du vill överföra från "(8) Instrumentdatalista" och släpp den*¹ i "(7) Datorfillista".

Filerna du drar och släpper ställs i kö och överförs en i taget. Den lagrade filen uppträder i "(7) Datorfillista" när varje process är avslutad.

VIKTIGT!

- Den visade storleken för en överförd fil i "(7) Datorfillista" kan skilja sig från den visade storleken för samma fil i "(8) Instrumentdatalista".

*1 "Dra-och-släpp" är en operation med datormusen för att flytta filer och data från ett ställe till ett annat. Rör muspekaren till ikonerna för filen eller datan du vill flytta och håll sedan musknappen intryckt. Fortsätt hålla musknappen intryckt, flytta musmarkören till målet för flyttningen (och därmed "dra" med filen) och släpp sedan musknappen för att "släppa" filen eller datan på det nya stället.

Överföring av användardata från en dator till instrumentet

1. Använd "(3) Valruta för datatyp" till att välja datatypen du vill överföra.
2. Leta i "(7) Datorfillista" upp datan du vill överföra.
3. Leta i "(8) Instrumentdatalista" upp området dit du vill överföra datan.
4. Dra datan du vill överföra från "(7) Datorfillista" och släpp den i "(8) Instrumentdatalista".

Filerna du drar och släpper ställs i kö och överförs en i taget. Den lagrade filen uppträder i "(8) Instrumentdatalista" när varje process är avslutad. Om det valda destinationsområdet redan innehåller data visas en bekräftelseruta innan överföringsprocessen verkställs. Överskrivning av data gör att den tidigare datan raderas. Klicka på tangenten [Yes] för att överskriva existerande data med nya data.

VIKTIGT!

- Den visade storleken för överförda data i "(8) Instrumentdatalista" kan skilja sig från den visade storleken för samma data i "(7) Datorfillista".

Radering av instrumentanvändardata

1. Använd ”(3) Valruta för datatyp” till att välja datatypen du vill radera.

Du kan radera enbart följande tre typer av data från instrumentminnet: Rhythm, Song Sequencer och Music Preset.

2. Leta i ”(8) Instrumentdatalista” upp datan du vill radera.

3. Dra datan du vill radera från ”(8) Instrumentdatalista” och släpp den i ”(5) Papperskorg”.

Filerna du drar och släpper ställs i kö och raderas en i taget. Den raderade datan tas bort från ”(8) Instrumentdatalista” när varje process är avslutad.

Radering av användardata från en dator

1. Använd ”(3) Valruta för datatyp” till att välja datatypen du vill radera.

2. Leta i ”(7) Datorfillista” upp filen du vill radera.

3. Dra datan du vill radera från ”(7) Datorfillista” och släpp den i ”(5) Papperskorg”.

Detta utför samma operation som ditt operativsystem utför när du slänger något i papperskorgen.

Namnändring av en användardatafil på din dator

1. Välj i ”(7) Datorfillista” ut filen du vill ändra namn på och dubbelklicka på denna.

2. Detta ändrar till redigeringsläget för filnamn. Mata in det nya namnet.

3. Tryck efter inmatning av namnet på tangenten [Enter] på datortangentbordet.

VIKTIGT!

- Filnamnet du här anger avspeglas inte i filnamnsvisningen på instrumentets skärm. Ändring av filnamnet som visas av instrumentet stöds inte av Data Manager. Använd lämplig operation på instrumentet för att ändra det visade filnamnet. Anlita instrumentets instruktionshäfte för ändring av filnamnet som visas av instrumentet.

Makulering av en överförings- eller raderingsprocess

Klicka på ”(11) Makuleringstangent” medan en överförings- eller raderingsprocess av instrumentdata pågår. Detta uppvisar en bekräftelseruta. Klicka på tangenten [Yes] för att bekräfta att du vill makulera.

Detta avbryter den pågående processen och kasserar även eventuella filer som står i kö för överföring eller radering.

VIKTIGT!

- Processer som redan är avslutade går inte att makulera.
- Med vissa typer av data blir ”(11) Makuleringstangent” dämpad under överföring eller radering av data, vilket anger att tangenten är obrukbar. Den nuvarande operationen går således inte att avbryta halvvägs.

Läget Backup

Vad du kan göra i detta läge...

- Göra en reservkopia av alla användardata i instrumentminnet.
- Överföra och lagra reservfiler i din dator.

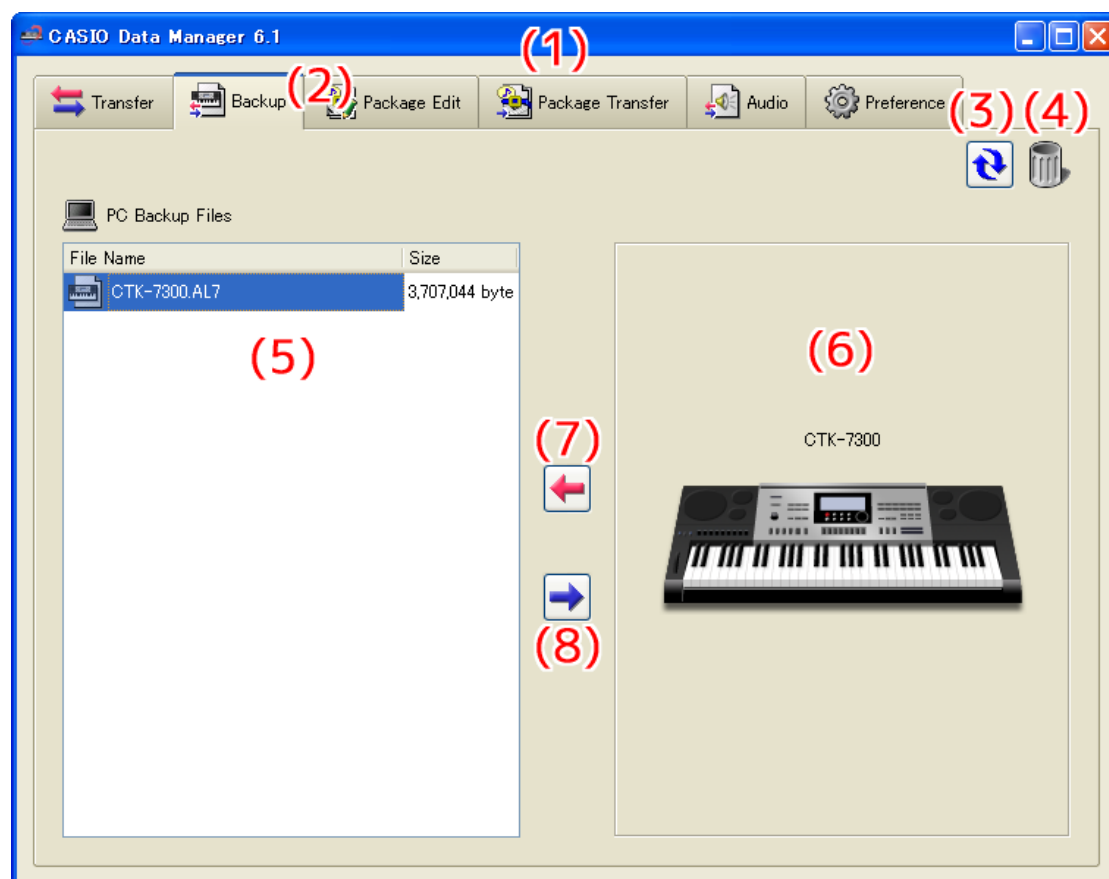
Viktigt!

- Utför inte någon åtgärd på instrumentet under överföring av instrumentdata i läget Backup. Detta kan orsaka driftsproblem med Data Manager och/eller instrumentet och förvanska data i instrumentminnet.
- Din dator måste vara ansluten till instrumentet med en USB-kabel för att kunna använda funktionerna i läget Backup.
- Anlita instrumentets instruktionshäfte för detaljer om anslutning till en dator.
- Data Manager fungerar felaktigt om flera instrument är anslutna till din dator.
- När du överför reservfiler till instrumentet återställs endast användardata på instrumentet. Detta återställer inte alla instrumentdata.

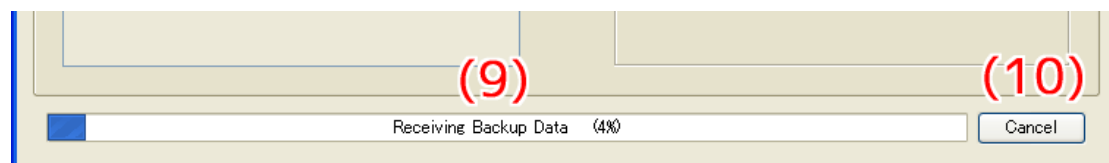
Skärminnehåll

Rutan Backup

- Exempelen visar skärmbilder för Windows XP.



Förloppsstapel för dataöverföring



(1) Titelstapel

Klicka på stängknappen (x) i högra ändan av titelstapeln för att lämna Data Manager. "<Disconnected>" visas i titelstapeln när ingen anslutning förekommer mellan datorn och instrumentet.

(2) Lägesrutor

Välj rutan för läget du vill använda. Anlita tillämpliga avsnitt i detta instruktionshäfte för detaljer om varje läge.

(3) Omladdningstangent

Klicka för att uppdatera ”(5) Datorfillista” med den senaste informationen. I läget Backup uppdaterar Data Manager inte automatiskt listan när du utför en operation med en användardatafilmap (sidan 27) på din dator utan att använda Data Manager. Klicka efter en sådan operation på omladdningstangenten för att uppdatera listan.

(4) Papperskorg

Använd papperskorgen till att radera reservfiler.

(5) Datorfillista

Förtecknar reservfiler lagrade i datorns användardatamapp (sidan 27).

(6) Instrumentbild

Visar den nu anslutna instrumentmodellen.

(7) Mottagningstangent för reservfil

Klicka för att överföra en reservfil från instrumentet till din dator.

(8) Sändningstangent för reservfil

Välj en reservfil i ”(5) Datorfillista” och klicka sedan på denna tangent för att överföra reservfilen till instrumentet.

(9) Förloppsstapel

Visar förloppet för den nuvarande överföringsprocessen. Denna förloppsstapel visas endast medan en överföringsprocess utförs.

(10) Makuleringstangent

Makulerar den pågående överföringen. Denna tangent visas endast medan en överföringsprocess utförs.

Användning av rutan Backup

Överföring av data från instrumentet till en dator

Det finns två olika metoder att överföra en reservfil från instrumentet till din dator.

■ Överföring med dra och släpp

Dra reservfilen från ”(6) Instrumentbild” och släpp den i ”(5) Datorfillista”.

■ Överföring med tangentoperation

Klicka på ”(7) Mottagningstangent för reservfil”.

Båda operationerna ovan gör att ”(9) Förloppsstapel” uppträder och filöverföring startas.

VIKTIGT!

- Överföring av en reservfil från instrumentet till en dator tar cirka 10 minuter för en modell angiven som ”Modell för drawbarorgel” eller ”Modell för orientalisk musik” på ”Lista över kompatibla modeller för Data Manager 6.1”. För övriga modeller tar det cirka en minut. Utför denna operation när du har tillräckligt med tid för att slutföra processen.
- Utöver en makulering är alla övriga operationer bortkopplade under överföring av en reservfil.

Överföring från en dator till instrumentet

Det finns två olika metoder att överföra en reservfil från din dator till instrumentet.

■ Överföring med dra och släpp

1. Leta i "(5) Datorfillista" upp reservfilen du vill överföra till instrumentet.
2. Släpp filen i "(6) Instrumentbild".
3. Klicka på tangenten [Yes] som respons på bekräftelserutan som uppträder.

■ Överföring med tangentoperation

1. Välj i "(5) Datorfillista" reservfilen du vill överföra till instrumentet.
2. Klicka på "(8) Sändningstangent för reservfil".
3. Klicka på tangenten [Yes] som respons på bekräftelserutan som uppträder.

Båda operationerna ovan gör att "(9) Förloppsstapel" uppträder och filöverföring startas. Överföring utförs inte om du klickar på tangenten [No] istället för [Yes] i bekräftelserutan.

VIKTIGT!

- Överföring av en reservfil från instrumentet till en dator tar cirka 10 minuter för en modell angiven som "Modell för drawbarorgel" eller "Modell för orientalisk musik" på "Lista över kompatibla modeller för Data Manager 6.1". För övriga modeller tar det cirka en minut. Utför denna operation när du har tillräckligt med tid för att slutföra processen.
- Utöver en makulering är alla övriga operationer bortkopplade under överföring av en reservfil.

Radering av en reservfil på din dator

1. Leta i "(5) Datorfillista" upp filen du vill radera.
2. Dra datan du vill radera från "(5) Datorfillista" och släpp den i "(4) Papperskorg".
Detta utför samma operation som ditt operativsystem utför när du slänger något i papperskorgen.

Namnändring av en reservfil på din dator

1. Välj i "(5) Datorfillista" ut filen du vill ändra namn på och dubbelklicka på denna.
2. Detta ändrar till redigeringsläget för filnamn. Mata in det nya namnet.
3. Tryck efter inmatning av namnet på tangenten [Enter] på datortangentbordet.

Makulering av en överföringsprocess

Klicka på "(10) Makuleringstangent" medan en överföringsprocess pågår. Detta uppvisar en bekräftelseruta. Klicka på tangenten [Yes] för att bekräfta att du vill makulera.

VIKTIGT!

- Makulering av en pågående överföringsprocess kan orsaka driftsfel då endast en del av datan överfördes till instrumentminnet. Utför överföringen från början igen om detta inträffar.

Läget Package Edit

Vad du kan göra i detta läge...

Skapa och redigera paketfiler som grupperar flera användarfiler till en enskild fil.

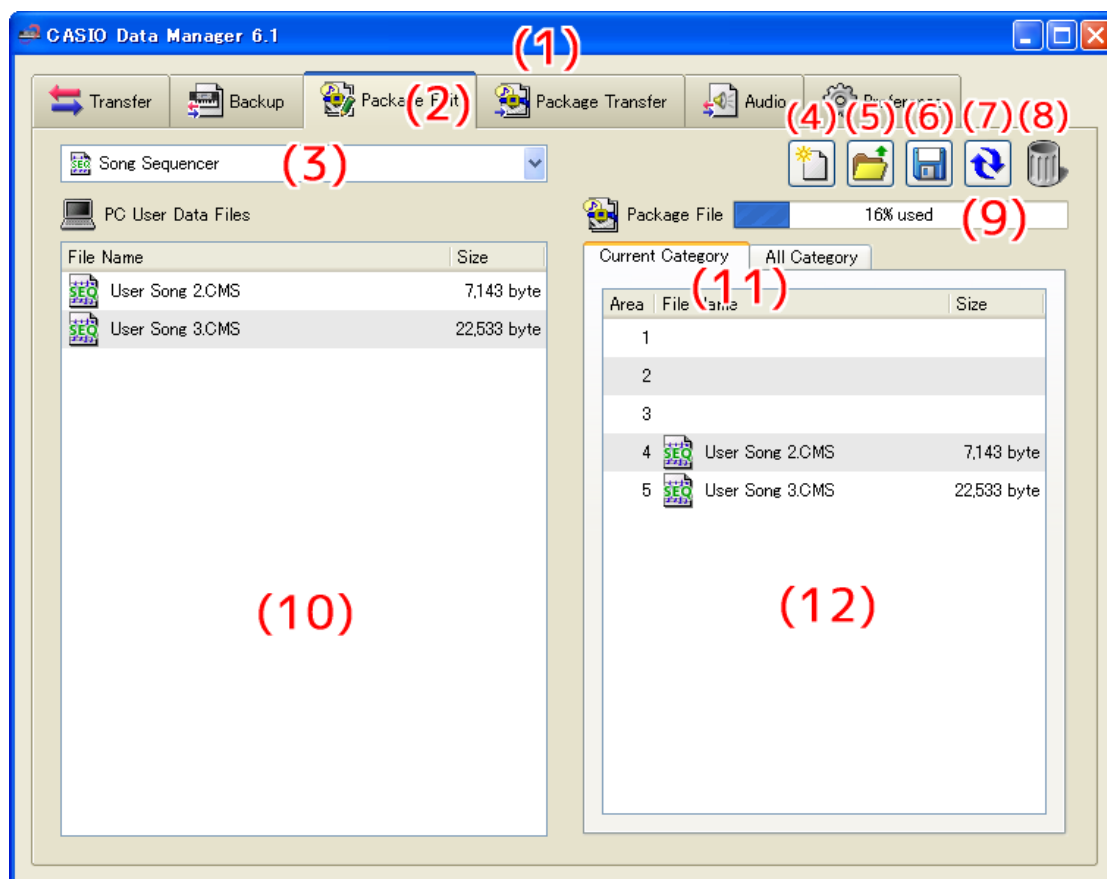
Viktigt!

- Någon USB-anslutning krävs visserligen inte för att använda läget Package Edit, men en ny paketfil som skapas när anslutning ej förekommer framställer en paketfil för instrumentet som senast var anslutet via Data Manager.
- Anlita den separata ”Datakompatibilitet med CASIO elektronisk klaviatur” för information om kompatibilitet mellan olika instrument.
- Använd läget Package Transfer för att överföra en paketfil till instrumentet.
- Paketfiler är specifika för Data Manager och kan inte användas direkt av ett instrument. För att kunna använda filerna som utgör en paketfil på ett instrument måste du använda Data Manager till att överföra dem till instrumentet.

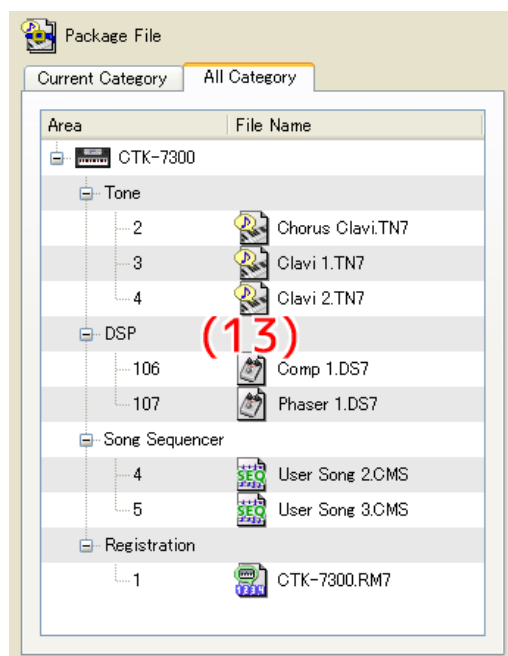
Skärminnehåll

Rutan Package Edit

- Exempelen visar skärmbilder för Windows XP.



Rutan All Category



(1) Titelstapel

Klicka på stängknappen (x) i högra ändan av titelstapeln för att lämna Data Manager. "<Disconnected>" visas i titelstapeln när ingen anslutning förekommer mellan datorn och instrumentet.

(2) Lägesrutor

Välj rutan för läget du vill använda. Anlita tillämpliga avsnitt i detta instruktionshäfte för detaljer om varje läge.

(3) Valruta för datatyp

Väljer måldatatypen för läget du befinner dig i. Filer som visas i "(10) Datorfillista" och "(12) Fillista för paketinnehåll" ändras i enlighet med den här valda datatypen. Tillgängliga datatyper beror på den anslutna instrumentmodellen. Se sidan 30 för närmare detaljer.

(4) Tangent för ny paketfil

Skapar en ny paketfil.

(5) Öppningstangent för paketfil

Öppnar en existerande paketfil och visar dess innehåll.

(6) Lagringstangent för paketfil

Lagrar paketfilen som redigeras.

(7) Omladdningstangent

Klicka för att uppdatera "(10) Datorfillista" med den senaste informationen. I läget Package Edit uppdaterar Data Manager inte automatiskt listan när du utför en operation med en användardatafilmap (sidan 27) på din dator utan att använda Data Manager. Klicka efter en sådan operation på omladdningstangenten för att uppdatera listan.

(8) Papperskorg

Använd papperskorgen till att radera datorfiler eller användardatafiler från en paketfil.

(9) Minneskapacitetsstapel

Denna stapel visas när "Song Sequencer" eller "Music Preset" är vald med "(3) Valruta för datatyp". Efter överföring av paketfilen du redigerar till instrumentet visar denna ungefärligt minnesbruk för den nu valda datatypen (Song Sequencer eller Music Preset). Tänk dock på att kapaciteten blott är ett ungefärligt värde, så det går kanske inte att överföra data även om värdet för minnesbruk anger att datan bör rymmas i minnet. Du kan inte inkludera en fil som gör att minneskapaciteten överstiger 100%.

(10) Datorfillista

Listdata lagrad i datorns användardatamapp (sidan 27).

(11) Filvisningsrutor för paketinnehåll

Använd dessa rutor för att skifta mellan två olika visningsmetoder av filerna inuti ett paket. Rutan Current Category visar "(12) Fillista för paketinnehåll", medan rutan All Category visar "(13) Filträd för paketinnehåll" av alla filer i paketet.

(12) Fillista för paketinnehåll

Förtecknar filerna i paketet som redigeras.

(13) Filträd för paketinnehåll

Visar alla användardata i paketfilen som redigeras i trädformat av datatyp. Redigering av paketfilen kan inte göras när visning av trädformat är valt.

Användning av rutan Package Edit

Grundmetod

Följande grundflöde används för redigering av en paketfil.

1. Skapa en ny paketfil.

Klicka på rutan Package Edit om du vill skapa en ny paketfil strax efter att Data Manager startats. Detta möjliggör omedelbart redigering av paketfil. Klicka på "(4) Tangent för ny paketfil" om du vill kassera paketfilen som nu redigeras och skapa en ny paketfil.

- En bekräftelseruta uppträder om paketfilen du redigerar ännu inte blivit lagrad. Se "Bekräftelseruta för lagring" på sidan 18 för närmare detaljer.

2. Registrera användardatafiler till paketfilen.

1. Använd "(3) Valruta för datatyp" till att välja datatypen du vill registrera till paketfilen.

2. Använd "(11) Filvisningsrutor för paketinnehåll" för att välja rutan Current Category.

3. Leta i "(10) Datorfillista" upp datafilen du vill registrera i paketfilen.

4. Leta i "(12) Fillista för paketinnehåll" upp området där du vill registrera filen.

5. Dra filen från "(10) Datorfillista" och släpp den i området "(12) Fillista för paketinnehåll".

6. Upprepa stegen ovan så många gånger som krävs.

3. Lagra den redigerade paketfilen.

Klicka på "(6) Lagringstangent för paketfil". Detta visar en dialogruta för att tilldela paketfilen ett namn. Ange ett namn och lagra filen.

VIKTIGT!

- Filnamnsförlängningen för paketfiler är ".PK7". Användning av en fil med en filnamnsförlängning utöver ".PK7" är inte möjlig.

Övriga operationer

■ Radering av en fil registrerad till en paketfil

Dra datan du vill radera från "(12) Fillista för paketinnehåll" och släpp den i "(8) Papperskorg".

■ Omredigering av en existerande paketfil

Klicka på "(5) Öppningstangent för paketfil". Detta visar en dialogruta för val av en paketfil att redigera. Välj paketfilen du vill redigera.

- En bekräftelseruta uppträder om paketfilen du redigerar ännu inte blivit lagrad. Se "Bekräftelseruta för lagring" på sidan 18 för närmare detaljer.

■ Borttagning av en fil registrerad till en paketfil

Dra datan du vill ta bort från "(12) Fillista för paketinnehåll" och släpp den i "(10) Datorfillista". Detta tar bort filen från paketfilen och lagrar den i användardatafilmappen (sidan 27).

■ Att titta på alla filer registrerade till en paketfil

Välj rutan All Category med "(11) Filvisningsrutor för paketinnehåll" för att visa "(13) Filtråd för paketinnehåll". Detta ger en överblick över alla filer registrerade till en paketfil utan att behöva ändra datatyp med "(3) Valruta för datatyp".

■ Namnändring av en användardatafil på din dator

1. Välj i "(10) Datorfillista" ut filen du vill ändra namn på och dubbelklicka på denna.
2. Detta ändrar till redigeringsläget för filnamn. Mata in det nya namnet.
3. Tryck efter inmatning av namnet på tangenten [Enter] på datortangentbordet.

VIKTIGT!

- Filnamnet du här anger avspeglas inte i filnamnsvisningen på instrumentets skärm. Ändring av filnamnet som visas av instrumentet stöds inte av Data Manager. Använd lämplig operation på instrumentet för att ändra det visade filnamnet. Anlita instrumentets instruktionshäfte för ändring av filnamnet som visas av instrumentet.

■ Radering av användardata från en dator

1. Använd "(3) Valruta för datatyp" till att välja datatypen du vill radera.
2. Leta i "(10) Datorfillista" upp filen du vill radera.
3. Dra datan du vill radera från "(10) Datorfillista" och släpp den i "(8) Papperskorg".

Detta utför samma operation som ditt operativsystem utför när du slänger något i papperskorgen.

Bekräftelseruta för lagring

Ett klick på "(4) Tangent för ny paketfil" eller "(5) Öppningstangent för paketfil" eller ett försök att lämna Data Manager efter att du redigerat men ännu inte lagrat en paketfil uppvisar en bekräftelseruta som frågar om du vill lagra det du redigerat. Klicka på tangenten [Cancel] i rutan för att stänga rutan och återgå till paketfilen du nu redigerar. Klicka på tangenten [Yes] för att visa en dialogruta för att tilldela paketfilen ett namn. Tilldela ett namn och lagra filen. Klicka på tangenten [No] för att slopa ändringar du gjort i paketfilen utan att lagra dem.

Läget Package Transfer

Vad du kan göra i detta läge...

Överföra paketdata du skapat i läget Package Edit till ett instrument.

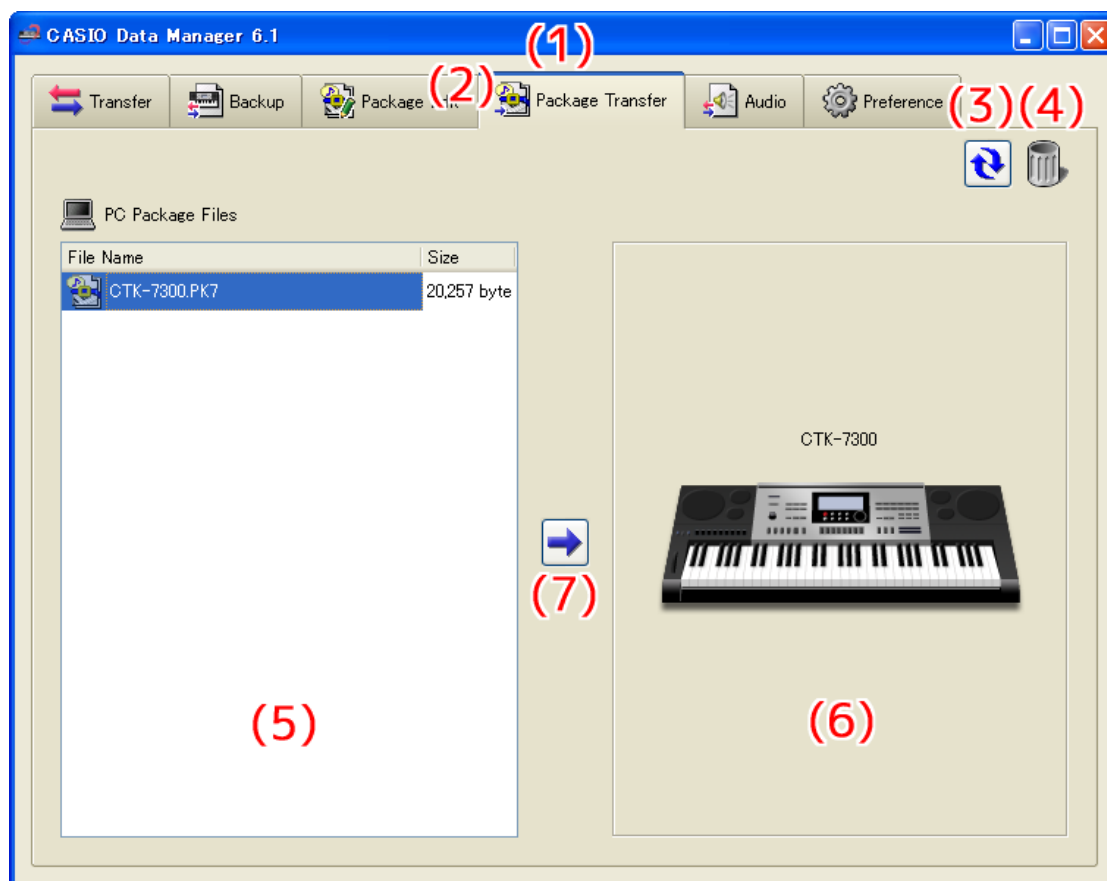
Viktigt!

- Din dator måste vara ansluten till instrumentet med en USB-kabel för att kunna använda funktionerna i läget Package Transfer.
- Anlita instrumentets instruktionshäfte för detaljer om anslutning till en dator.
- Data Manager fungerar felaktigt om flera instrument är anslutna till din dator.
- Utför inte någon åtgärd på instrumentet under överföring av instrumentdata i läget Package Transfer. Detta kan orsaka driftsproblem med Data Manager och/eller instrumentet och förvanska data i instrumentminnet.

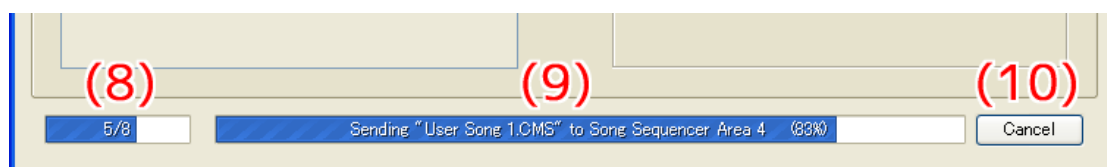
Skärminnehåll

Rutan Package Transfer

- Exempelen visar skärmbilder för Windows XP.



Förloppsstapel för dataöverföring



(1) Titelstapel

Klicka på stängknappen (x) i högra ändan av titelstapeln för att lämna Data Manager. "<Disconnected>" visas i titelstapeln när ingen anslutning förekommer mellan datorn och instrumentet.

(2) Lägesrutor

Välj rutan för läget du vill använda. Anlita tillämpliga avsnitt i detta instruktionshäfte för detaljer om varje läge.

(3) Omladdningstangent

Klicka för att uppdatera ”(5) Datorfillista” med den senaste informationen. I läget Package Transfer uppdaterar Data Manager inte automatiskt listan när du utför en operation med en användardatafilmapp (sidan 27) på din dator utan att använda Data Manager. Klicka efter en sådan operation på omladdningstangenten för att uppdatera listan.

(4) Papperskorg

Använd papperskorgen till att radera paketfiler.

(5) Datorfillista

Förtecknar paketfiler lagrade i datorns användardatamapp (sidan 27).

(6) Instrumentbild

Visar den nu anslutna instrumentmodellen.

(7) Sändningstangent för paketfil

Välj en paketfil i ”(5) Datorfillista” och klicka sedan på denna tangent för att överföra filerna inuti paketfilen till instrumentet.

(8) Förloppsstapel för alla processer

Visar hur många filer som överförts av det totala antalet filer som är registrerade i paketfilen. Denna förloppsstapel visas endast medan en överföringsprocess utförs.

(9) Förloppsstapel för enskild process

Visar förloppet för den nuvarande överföringsprocessen. Denna stapel visar överföringstillståndet för varje enskild fil i paketfilen. Den visar inte det samlade förloppet för överföring av paketfilen. Denna förloppsstapel visas endast medan en överföringsprocess utförs.

(10) Makuleringstangent för överföring

Makulerar pågående överföring av en paketfil. Denna tangent visas endast medan en överföringsprocess utförs.

Användning av läget Package Transfer

Överföring från en dator till instrumentet

Det finns två olika metoder att överföra en paketfil från din dator till instrumentet.

■ Överföring med dra och släpp

- 1. Leta i ”(5) Datorfillista” upp paketfilen du vill överföra till instrumentet.**
- 2. Släpp paketfilen i ”(6) Instrumentbild”.**
- 3. Klicka på tangenten [Yes] som respons på bekräftelserutan som uppträder.**

■ Överföring med tangentoperation

1. Välj i ”(5) Datorfillista” paketfilen du vill överföra till instrumentet.

2. Klicka på ”(7) Sändningstangent för paketfil”.

3. Klicka på tangenten [Yes] som respons på bekräftelserutan som uppträder.

Båda operationerna ovan gör att ”(9) Förloppsstapel för enskild process” uppträder och filöverföring startas. Överföring utförs inte om du klickar på tangenten [No] istället för [Yes] i bekräftelserutan. Du kan i detta läge klicka på ”(10) Makuleringstangent för överföring” för att avbryta överföringen.

VIKTIGT!

- Beroende på antalet filer registrerade i paketfilen kan överföring av paketfilen ta en viss tid att slutföra. Utför denna operation när du har tillräckligt med tid för att slutföra processen.
- Utöver en makulering är alla övriga operationer bortkopplade under överföring av en paketfil.

Radering av en paketfil från datorn

1. Leta i ”(5) Datorfillista” upp filen du vill radera.

2. Dra filen från ”(5) Datorfillista” och släpp den i ”(4) Papperskorg”.

Detta utför samma operation som ditt operativsystem utför när du slänger något i papperskorgen.

Namnändring av en paketfil på din dator

1. Välj i ”(5) Datorfillista” ut filen du vill ändra namn på och dubbelklicka på denna.

2. Detta ändrar till redigeringsläget för filnamn. Mata in det nya namnet.

3. Tryck efter inmatning av namnet på tangenten [Enter] på datortangentbordet.

Makulering av en överföringsprocess

Klicka på ”(10) Makuleringstangent för överföring” medan överföring pågår. Detta uppvisar en bekräftelseruta. Klicka på tangenten [Yes] för att bekräfta att du vill makulera.

VIKTIGT!

- Det går kanske inte att makulera en pågående överföring av Sångsekventierare.

Läget Audio

Vad du kan göra i detta läge...

- Lagra ljudfiler du spelat in på ett minneskort i en dator som Wave filer.
- Omvandla WAVE ljudfiler på din dator till "filer för enbart avspelning" som kan spelas av instrumentet och lagra dem på ett minneskort.

Viktigt!

- För att kunna använda funktionerna i läget Audio ska din dator vara ansluten till ett minneskort som formaterats med en modell under "Modeller med inbyggd ljudfunktion" i den separata "Lista över kompatibla modeller för Data Manager 6.1".
- Ett minneskort isatt i instrumentets kortöppning går inte att läsa med din dator. Använd en datorminneskortläsare för anslutningen.
- Funktionerna i läget Audio kan användas enbart med ett minneskort som formaterats med en modell under "Modeller med inbyggd ljudfunktion" i den separata "Lista över kompatibla modeller för Data Manager 6.1".
- Det krävs tillräckligt med lagringskapacitet på din dator när du använder läget Audio till att omvandla en WAVE fil.
- Enbart WAVE filer av formatet som anges nedan kan omvandlas i läget Audio för filer som kan spelas på instrumentet.

Dataformat : Linjär PCM

Bitgrad för kvantisering: 8bit/sample unsigned, 16bit/sample signed, 24bit/sample signed, 32bit/sample signed

Avspelningstid : Upp till 99 minuter 59 sekunder

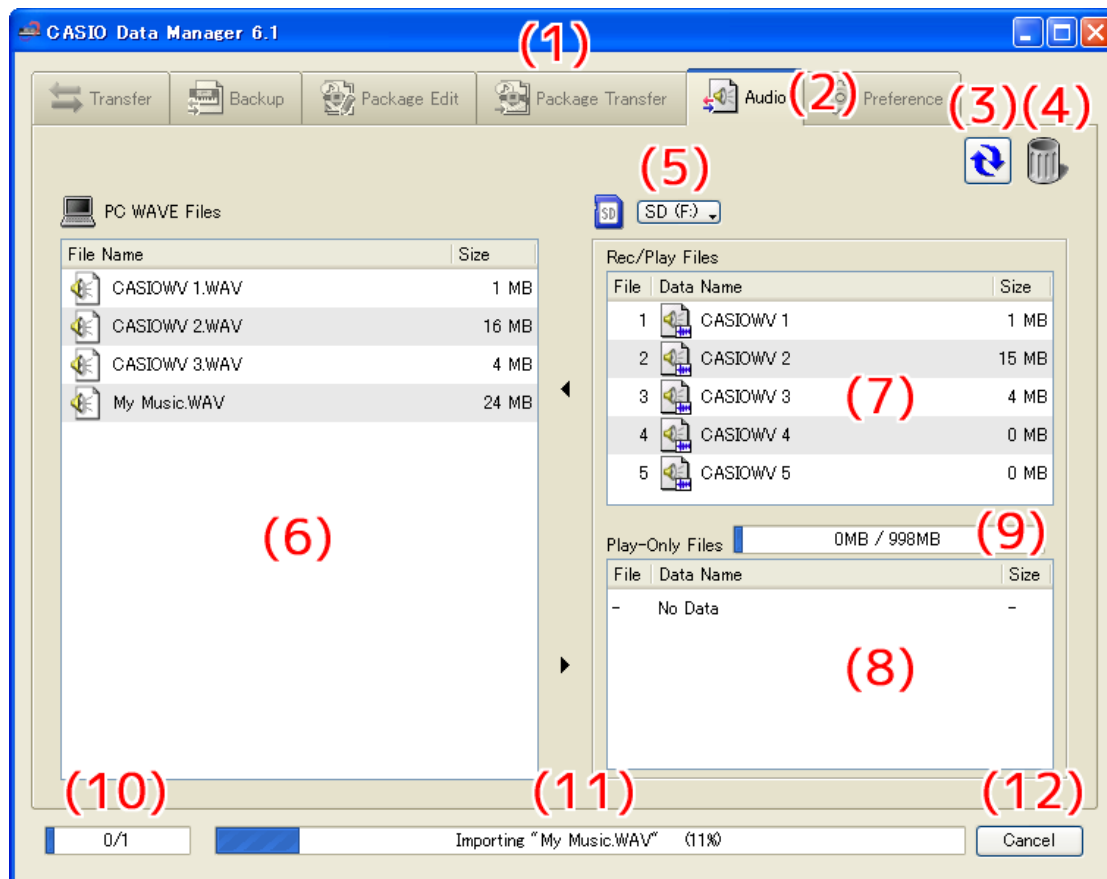
- Även om en specifik WAVE fil uppfyller formatet ovan kan det hända att den inte omvandlas på rätt sätt av andra skäl.
- Filer omvandlade i läget Audio som kan spelas av instrumentet är endast avsedda för avspelning. Instrumentet kan inte spela in på en omvandlad fil.
- När en ljudfil inspelad på instrumentet lagras på en dator lagras den till en WAVE fil av formatet nedan.

44100Hz, 16bit/sample signed, Stereo

- Vid vissa datorinställningar kan skärmen visa filerna som beskrivs nedan på minneskortet. Försök aldrig att radera eller utföra några andra operationer på dessa filer. Det kan resultera i felaktig avspelning på instrumentet.
 - CASIOWV1.WAV till CASIOWV9.WAV
 - CASIOW10.WAV till CASIOW20.WAV
 - Filer med namn som inleds med ett understreck (_) och slutar med förlängningen ".WV7".
 - CASIOWAV.DIR

Skärminnehåll

- Exempelen visar skärmbilder för Windows XP.



(1) Titelstapel

Klicka på stängknappen (x) i högra ändan av titelstapeln för att lämna Data Manager. "<Disconnected>" visas i titelstapeln när ingen anslutning förekommer mellan datorn och instrumentet.

(2) Lägesrutor

Välj rutan för läget du vill använda. Anlita tillämpliga avsnitt i detta instruktionshäfte för detaljer om varje läge.

(3) Omladdningstangent

Uppdaterar innehållen i "(6) Datorfillista", "(7) In/avspelningsfillista för minneskort" och "(8) Enbart avspelningslista för minneskort". I läget Audio uppdaterar Data Manager inte automatiskt listorna när du utför en operation med en WAVE filmap (sidan 27) eller en fil på ett minneskort på din dator utan att använda Data Manager. Klicka efter en sådan operation på omladdningstangenten för att uppdatera listorna.

(4) Papperskorg

Använd papperskorgen för att radera WAVE filer på datorn och ljudfiler på minneskortet.

(5) Valtangent för minneskort

Väljer målminneskort för operationer i läget Audio.

(6) Datorfillista

Förtecknar filer lagrade i datorns WAVE filmap (sidan 27).

(7) In/avspelningsfillista för minneskort

Förtecknar in/avspelningsfiler på det nuvarande minneskortet.

(8) Enbart avspelningslista för minneskort

Förtecknar filer endast för avspelning på det nuvarande minneskortet. Instrumentet kan enbart spela filerna som här visas.

(9) Kapacitetsstapel för minneskort

Visar kapaciteten på det nuvarande minneskortet.

(10) Förloppsstapel för alla processer

Visar hur många processer som avslutats av det totala antalet processer som utförs. Denna stapel visas enbart medan en process utförs.

(11) Förloppsstapel för enskild process

Visar förloppet för den nuvarande processen. Denna stapel visas enbart medan en process utförs.

(12) Makuleringstangent

Makulerar den pågående processen. Denna tangent visas enbart medan en process utförs.

Användning av läget Audio

Val av målminneskort för läget Audio

■ Klicka på ”(5) Valtangent för minneskort”. På listan över minneskort som uppträder ska du välja ett som innehåller ljudfiler inspelade med instrumentet.

- Minneskortet du här väljer kommer att väljas automatiskt nästa gång du startar Data Manager. Om innehållet på minneskortet av någon anledning inte går att avläsa kommer ”(7) In/avspelningsfillista för minneskort” och ”(8) Enbart avspelningslista för minneskort” att förbli tomma. De vanligaste orsakerna till avläsningsfel är de följande.
 - Minneskortet har valts på fel sätt.
 - Välj minneskortet du vill använda.
 - Det finns ingen mapp benämnd ”MUSICDAT” på minneskortet.
 - Kortet formateras på ett instrument som ej har någon ljudfunktion.
 - En ljudfil på minneskortet är förvanskad.
 - Formatera åter minneskortet på ett instrument med ljudfunktion.

VIKTIGT!

- **Formatering av ett minneskort raderar allt innehåll på kortet. Kopiera eventuella viktiga filer på minneskortet till något annat ställe innan du formaterar minneskortet.**

Om en omformatering av minneskortet inte löser problemet kan det innebära att kortet är defekt. Använd i så fall ett annat minneskort.

Lagring av en ljudfil inspelad på instrumentet i en dator

1. Leta i ”(7) In/avspelningsfillista för minneskort” upp filen du vill lagra i datorn.

2. Släpp filen i ”(6) Datorfillista”.

Filerna du drar och släpper ställs i kö och lagras en i taget. Den lagrade filen uppträder i ”(6) Datorfillista” när varje process är avslutad.

VIKTIGT!

- **Steget ovan utför en dataomvandlingsprocess. Beroende på inspelningens längd kan omvandlingen ta en viss tid att slutföra. Utför denna operation när du har tillräckligt med tid för att slutföra processen.**
- **Dataöverföringsprocessen kan göra att volymnivån hos en ljudfil ändras.**

Att göra en WAVE fil på datorn spelbar på instrumentet

1. Leta i ”(6) Datorfillista” upp filen du vill spela på instrumentet.

2. Dra filen från ”(6) Datorfillista” och släpp den i ”(8) Enbart avspelningslista för minneskort”.

Filerna du drar och släpper ställs i kö och lagras en i taget. WAVE filen omvandlas till ett format som kan spelas av instrumentet och läggs till i slutet av ”(8) Enbart avspelningslista för minneskort”.

- Filnumren bifogas i ordningsföljd till filerna tillagda ”(8) Enbart avspelningslista för minneskort”. Det högsta numret är 999. Ytterligare tillägg av filer är inte möjlig när nummer 999 har tilldelats.

VIKTIGT!

- Steget ovan utför en dataomvandlingsprocess. Beroende på storlek och format på WAVE filen kan denna process ta en viss tid. Utför denna operation när du har tillräckligt med tid för att slutföra processen.
- Ett namn tilldelas automatiskt ljudfilen baserat på de 12 första tecknen i WAVE filnamnet. Ett tecken som ej är inkluderat i tabellen nedan ersätts automatiskt av ett understreck (_).

!	"	#	\$	%	&	'	()	
*	+	,	-	.	/	0	1	2	3
4	5	6	7	8	9	:	;	<	=
>	?	@	A	B	C	D	E	F	G
H	I	J	K	L	M	N	O	P	Q
R	S	T	U	V	W	X	Y	Z	[
\]	^	_	`	a	b	c	d	e
f	g	h	i	j	k	l	m	n	o
p	q	r	s	t	u	v	w	x	y
z	{		}	~					

Återställning av en fil från Enbart avspelningslista för minneskort

1. Leta i ”(8) Enbart avspelningslista för minneskort” upp filen du vill returnera till datorfillistan.

2. Släpp filen i ”(6) Datorfillista”.

Filerna du drar och släpper ställs i kö och behandlas en i taget. Den returnerade filen uppträder i ”(6) Datorfillista” när varje process är avslutad.

VIKTIGT!

- En fil som returneras till en dator är inte densamma som originalfilen utan snarare en fil som omvandlats till ett format som kan spelas på instrumentet.

Radering av en fil från Enbart avspelningslista för minneskort

1. Leta i ”(8) Enbart avspelningslista för minneskort” upp filen du vill radera.

2. Dra filen från ”(8) Enbart avspelningslista för minneskort” och släpp den i ”(4) Papperskorg”.

VIKTIGT!

- Filerna i ”(7) In/avspelningsfillista för minneskort” går inte att radera.

Radering av WAVE filer från en dator

1. Leta i ”(6) Datorfillista” upp filen du vill radera.
2. Dra filen från ”(6) Datorfillista” och släpp den i ”(4) Papperskorg”.
Detta utför samma operation som ditt operativsystem utför när du slänger något i papperskorgen.

Namnändring av en WAVE fil på din dator

1. Välj i ”(6) Datorfillista” ut filen du vill ändra namn på och dubbelklicka på denna.
2. Detta ändrar till redigeringsläget för filnamn. Mata in det nya namnet.
3. Tryck efter inmatning av namnet på tangenten [Enter] på datortangentbordet.

VIKTIGT!

- Det går inte att ändra namn på filerna i ”(7) In/avspelningsfillista för minneskort” och ”(8) Enbart avspelningslista för minneskort” med proceduren ovan. Använd funktionen för namnändring på instrumentet för att ändra dessa filnamn. Anlita instrumentets instruktionshäfte för detaljer om namnändring av filer på instrumentet.

Makulering av en process

Klicka på ”(12) Makuleringstangent” medan en process pågår. Detta uppvisar en bekräftelseruta. Klicka på tangenten [Yes] för att bekräfta att du vill makulera.

Detta avbryter den pågående processen och kasserar även eventuella filer i processkön.

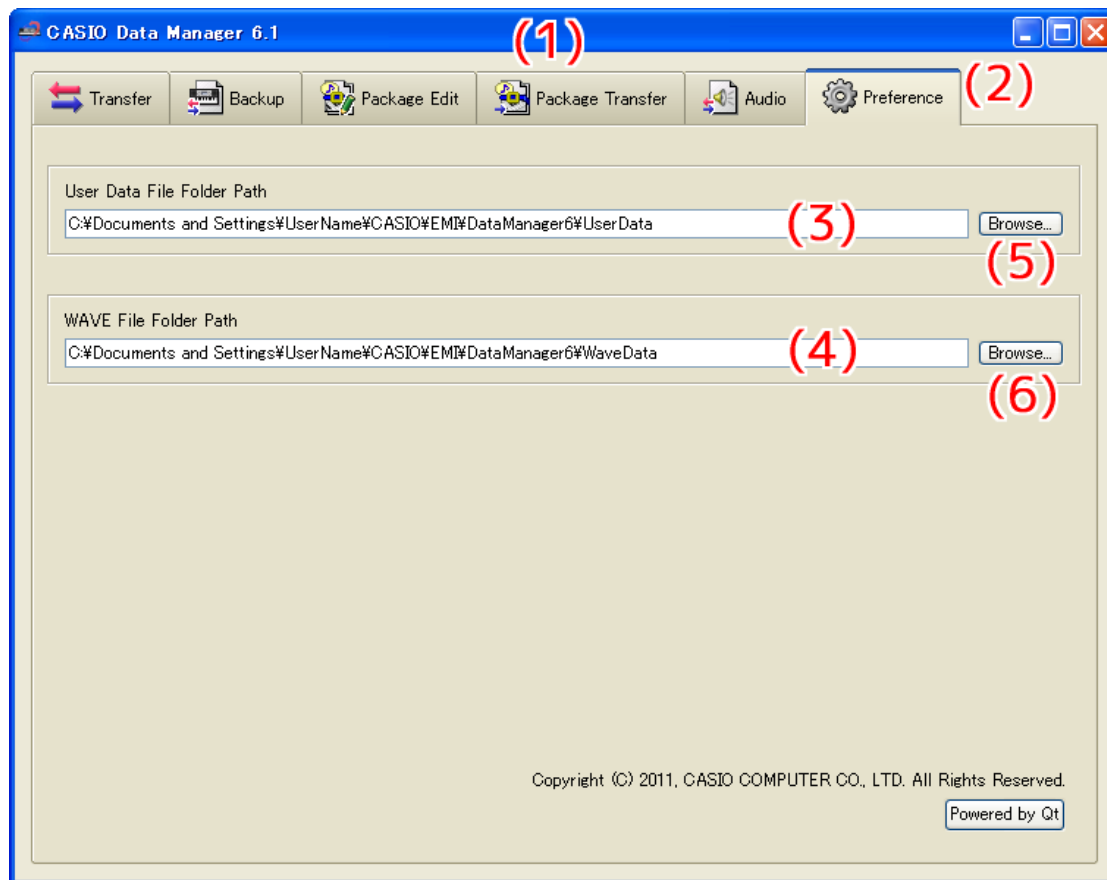
Läget Preference

Vad du kan göra i detta läge...

Titta på och konfigurera lagringsmapparna för filer som används av Data Manager.

Skärminnehåll

- Exemplen visar skärmbilder för Windows XP.



(1) Titelstapel

Klicka på stängknappen (x) i högra ändan av titelstapeln för att lämna Data Manager. "<Disconnected>" visas i titelstapeln när ingen anslutning förekommer mellan datorn och instrumentet.

(2) Lägesrutor

Välj rutan för läget du vill använda. Anlita tillämpliga avsnitt i detta instruktionshäfte för detaljer om varje läge.

(3) Sökväg till filmapp för användardata

Visar sökvägen till lagringsmappen för användardatafil och paketfil. Filerna i denna mapp visas i datorfillistan i lägena Transfer, Backup, Package Edit och Package Transfer.

(4) Sökväg till WAVE filmapp

Visar sökvägen till lagringsmappen för WAVE fil. Filerna i denna mapp visas i datorfillistan i läget Audio.

(5) Bläddringstangent för sökväg till filmapp för användardata

Visar en dialogruta för att ange sökvägen till lagringsmappen för användardatafil och paketfil.

(6) Bläddringstangent för sökväg till WAVE filmapp

Visar en dialogruta för att ange sökvägen till lagringsmappen för WAVE fil.

Användning av läget Preference

Specificering av lagringsmapp för användardata och paketfil

1. Klicka på "(5) Bläddringstangent för sökväg till filmapp för användardata".
2. Ange lagringsmappen i dialogrutan för mappval som visas.

Specificering av lagringsmapp för WAVE fil

1. Klicka på "(6) Bläddringstangent för sökväg till WAVE filmapp".
2. Ange lagringsmappen i dialogrutan för mappval som visas.

Övriga operationer

Användning av ett minneskort för att överföra data mellan instrumentet och en dator

Användardatafiler och reservfiler som lagrats på ett minneskort kan kopieras till användardatamappen (sidan 27). Detta gör filerna tillgängliga för Data Manager. Det går även att kopiera användardatafiler och reservfiler som överförts från instrumentet till en dator till ett minneskort. Minneskortet kan sedan sättas i kortöppningen på instrumentet. Detta medger direkt tillgång till filerna av instrumentet.

Viktigt!

- Använd ett minneskort som blivit formaterat på instrumentet.
- Paketfiler kan inte användas direkt av instrumentet.
- Om namnet på en användardatafil på minneskortet är längre än åtta tecken (utöver filnamnsförkortningen) uppvisar instrumentet ett annat filnamn. Ändra filnamnet så att det är högst åtta tecken långt.
- Instrumentet kan inte uppvisa filnamnsstecken utöver de som visas i tabellen nedan. Ändra filnamnet så att det innehåller enbart de tillåtna tecknen nedan.

0	1	2	3	4	5	6	7	8	9
A	B	C	D	E	F	G	H	I	J
K	L	M	N	O	P	Q	R	S	T
U	V	W	X	Y	Z	\$	&	_	'
()	-	^	{	}	@	~	`	

* Små tecken är tillåtna, men instrumentet gör ingen åtskillnad mellan stora och små tecken.

Kopiering av filer i filmappen för användardata till ett minneskort









Filerna som visas i datorlistan i ett läge går att dra utanför fönstret för Data Manager. Dragning av en fil från datorlistan och nedsläpp av den i mappen MUSICDAT på ett minneskort gör att filen kopieras på minneskortet.

Kopiering av en fil från en mapp på din dator till filmappen för användardata

En fil i en mapp utanför Data Manager går att dra till datorlistan i ett läge och släppas i listan. För att kopiera en användardatafil på ett minneskort av instrumentet till Data Managers filmapp för användardata (sidan 27) ska du öppna mappen MUSICDAT på minneskortet och sedan dra filen du vill kopiera till datorlistan för Data Manager.

- Det går inte att kopiera en fil om den har en filnamnsförkortning som ej stöds av Data Manager.

Referens för användardata

	Ikön	Filnamnsförlängning	Datotyp	Radera	Anmärkningar
Tone		.TN7	Användartoner	Stöds ej	–
Drawbar Organ		.DB7	Användartoner för drawbarorgel	Stöds ej	Kan användas med modeller angivna som "Modeller för drawbarorgel" på "Lista över kompatibla modeller för Data Manager 6.1".
DSP		.DS7	Användar-DSP	Stöds ej	–
Rhythm		.AC7, .Z00, .CKF	Användarrytmer	Stöds	Se "Anmärkningar om rytmdata".
Scale Memory		.CSD	Användarskalminne	Stöds ej	Kan användas med modeller angivna som "Modeller för orientalisk musik" på "Lista över kompatibla modeller för Data Manager 6.1".
Song Sequencer		.CMS	Sångsekventierare	Stöds	Det totala minnesområdet för Song Sequencer är begränsat. Vissa instrumentförhållanden kan göra överföring omöjlig.
Music Preset		.MPS	Användarmusikförinställning	Stöds	Det totala minnesområdet för Music Preset är begränsat. Vissa instrumentförhållanden kan göra överföring omöjlig.
Registration		.RM7	Register	Stöds ej	Det finns kanske ingen inbördes kompatibilitet mellan två instrument med olika modellnamn. Se den separata "Datakompatibilitet med CASIO elektronisk klaviatur" för närmare detaljer.

Anmärkningar om rytmdata

- Data Manager kan användas till att överföra rytmdatafiler från äldre modeller till instrumentet. Stödda rytmdatafiler är de med följande filnamnsförlängningar: ".AC7", ".Z00", ".CKF".
- Se "Anslutning till en dator" i instrumentets instruktionshäfte för detaljer om äldre modeller vars data är stödda.
- Rytmdatafiler som är längre än cirka 32 Kbytes kan inte överföras till instrumentet.

Felmeddelanden

Driftsfel, problem med instrumentets tillstånd, driftsmiljöproblem för Data Manager och övriga faktorer kan göra att det dyker upp felmeddelanden under användning. Leta upp felmeddelandet i listan nedan och utför den angivna åtgärden.

Meddelande	Orsak	Krävd åtgärd
Already Running	Ett annat förlopp av Data Manager är redan igång.	Använd det förlopp av Data Manager som redan är igång.
Communication Error	Ett fel uppstod under kommunikation med instrumentet.	<ul style="list-style-type: none"> • Kontrollera anslutningen mellan datorn och instrumentet. • Lämna det andra programmet om ett sådant är igång. • Välj rytmläget på instrumentet. • Försäkra att blott ett instrument är anslutet till datorn. • Utför inte några åtgärder på tangentbordet medan datakommunikation pågår. • Ändra till en direktanslutning om du är ansluten via ett USB-nav eller en förlängningskabel. • Om åtgärderna ovan inte löser problemet ska du försöka slå instrumentet av och sedan på igen. Försök även starta om Data Manager.
File Read Error	Ett fel uppstod under avläsning av en fil eller mapp.	<ul style="list-style-type: none"> • Kontrollera att filen eller mappen du försöker läsa faktiskt existerar. • Kontrollera att filen eller mappen du försöker läsa är läsbar. • Kontrollera om filen används av ett annat program. • Kontrollera att sökvägen till filmappen för användardata och WAVE filmappen inte innehåller några ogiltiga tecken. • Om endera sökvägen innehåller ogiltiga tecken ska du ändra filmappen för användardata eller WAVE filmappen till en mapp vars sökväg utgörs enbart av tillåtna enkelbytes alfanumeriska tecken.
File Write Error	Ett fel uppstod under skrivning av en fil eller mapp.	<ul style="list-style-type: none"> • Kontrollera att stället där du försöker skapa en fil eller mapp faktiskt existerar. • Kontrollera att filen eller mappen du försöker skriva till faktiskt existerar. • Kontrollera att filen eller mappen du försöker skriva till är skrivbar. • Om du försöker skriva på ett minneskort ska du försäkra att dess skyddsomkopplare inte står i skrivskyddsläget. • Kontrollera om filen används av ett annat program. • Kontrollera att det finns tillräckligt minnesutrymme i datorn eller på minneskortet. • Kontrollera att sökvägen till filmappen för användardata och WAVE filmappen inte innehåller några ogiltiga tecken. • Om endera sökvägen innehåller ogiltiga tecken ska du ändra filmappen för användardata eller WAVE filmappen till en mapp vars sökväg utgörs enbart av tillåtna enkelbytes alfanumeriska tecken.

Meddelande	Orsak	Krävd åtgärd
File Format Error	Formatet på filen stöds inte av Data Manager.	Filen stöds inte av Data Manager. Använd en annan fil.
	Filen är förvanskad.	Filen är obrukbar. Om samma data finns tillgänglig på instrumentet ska du lagra datan på nytt och sedan använda den.
	Filen är inte kompatibel med destinationsinstrumentet.	Använd en fil som är kompatibel med destinationsinstrumentet. En fil som skapades med en modell som skiljer sig från destinationsinstrumentet är kanske inte kompatibel, även om den har en filnamnsförändring som stöds av destinationsinstrumentet. Anlita den separata "Datakompatibilitet med CASIO elektronisk klaviatur" för information om filkompatibilitet mellan olika instrumentmodeller.
Memory Full	Minnet för användardata är fullt.	<ul style="list-style-type: none"> • Om meddelandet visas i läget Package Edit Kontrollera om den valda datatypen när felet dök upp var "Song Sequencer" eller "Music Preset". I så fall går det inte att överföra mer av den valda datatypen. Radera paketdata som ej längre behövs för att skapa utrymme för mer data. • Om meddelandet visas i ett annat läge (ej läget Package Edit) Kontrollera om den valda datatypen när felet dök upp var "Song Sequencer" eller "Music Preset". Radera data du ej längre behöver från den nu valda datatypen för att skapa utrymme för mer data.
File Too Large	Du har försökt överföra en användardatafil till instrumentet eller registrera en paketfil som överstiger maximalt tillåten storlek.	Filen stöds inte av instrumentet. Använd en annan fil.
Keyboard Data Is Different	Datan på instrumentet skiljer sig från den visade datan.	Klicka på omladdningstangenten för att uppdatera skärminnehållet.

CASIO®

CASIO COMPUTER CO., LTD.
6-2, Hon-machi 1-chome
Shibuya-ku, Tokyo 151-8543, Japan

MA1202-A DM61-SW-1A
© 2012 CASIO COMPUTER CO., LTD.