

Programvara för musikdatahantering
Datahanteraren
för Windows

Instruktionshäfte

Använd detta instruktionshäfte i kombination med
instruktionshäftet som medföljer instrumentet.

Innehåll

Introduktion	3
Vad är Datahanteraren?	3
Minimal bruksmiljö för datorn	4
Försiktighetsåtgärder	5
Förberedelser	6
Användning av Datahanteraren	7
Att starta och lämna Datahanteraren	7
Driftsfönster och datamappar.....	8
Lagring av instrumentdata i en dator.....	12
Kopiering av data i datorn till instrumentet.....	13
Radering av instrumentdata	14
Felmeddelanden	15

Introduktion

Vad är Datahanteraren?

Datahanteraren är en programvara för musikdatahantering som du kan köra på din dator för att utföra följande tre uppgifter.

- Lagra instrumentdata i en dator (sidan 12).
- Kopiera data i datorn till instrumentet (sidan 13).
- Radera instrumentdata (sidan 14).

VIKTIGT!

- **Datahanteraren stöder inte lagring av sånger tillagda till instrumentets sångbank (användarsånger) i en dator.**
- **Använd inte några andra tillämpningsprogram eller koppla ur USB-kabeln medan Datahanteraren är igång. Detta gör inte bara att Datahanteraren fungerar onormalt utan kan även förvanska data och orsaka fel på instrumentet och/eller din dator.**

Minimal bruksmiljö för datorn

■ Operativsystem

Windows® XP (SP2 eller senare)

Windows Vista®

■ Skärminställningar

Upplösning: 1024 × 768 bildpunkter eller större

Färg : Medel (16 bits) eller större

VIKTIGT!

- Den minimala bruksmiljö som anges ovan garanterar inte att programvaran fungerar felfritt.

Försiktighetsåtgärder

- Alla rättigheter till programvaran som medföljer denna dokumentation (programvara) återgår till CASIO COMPUTER CO., LTD. (CASIO). Du får inte modifiera denna programvara varken helt eller delvis utan tillstånd från CASIO.
- Spridning av någon version av denna programvara som skapats genom att ändra struktur, innehåll eller någon annan aspekt av den ursprungliga programvaran är förbjudet.
- Denna programvara överlåtes ”i befintligt skick”, och CASIO lämnar inga uttryckliga garantier om programvarans funktionsduglighet för något specifikt syfte. Under inga omständigheter åtar sig CASIO något ansvar för skador (inklusive, utan begränsning, skador för förlorade intäkter, affärsavbrott, förlust av information) som uppkommer vid bruk av eller oförmåga att bruka denna programvara, även om CASIO blivit upplyst om möjligheten av sådana skador.
- Du tilldelas rättigheten att använda denna programvara avgiftsfritt. Du tilldelas även rättigheten att fritt sprida denna programvara, så länge det inte sker i vinstsyfte.
- Tänk på att CASIO inte förmedlar något stöd för denna programvara eller dess funktioner.
- Innehållet i denna programvara kan ändras utan föregående meddelande.
- Det faktiska innehållet på datorskärmen kan skilja sig från skärmbilderna som återges i detta instruktionshäfte.

Förberedelser

1. Anslut instrumentet till din dator enligt anvisningarna i instrumentets instruktionshäfte.

VIKTIGT!

- Följ anvisningarna i instrumentets instruktionshäfte ytterst noga. Felaktig anslutning kan omöjliggöra kopiering och lagring av data.
- Anslut enbart ett instrument åt gången. Datahanteraren fungerar felaktigt om flera instrument är anslutna.

2. Ladda ner programvarufilen Datahanteraren från CASIO:s webbplats till datorns hårddisk.

3. Dubbelklicka på filen du laddade ner.

- Detta utvidgar den komprimerade filen och skapar en fil benämnd "CASIO DataManager50" på datorns hårddisk. Detta avslutar förberedelsefasen för att köra Datahanteraren.

Användning av Datahanteraren

Att starta och lämna Datahanteraren

Att starta Datahanteraren

1. Försäkra att ingen av följande operationer utförs på instrumentet innan Datahanteraren startas.

Försök ej heller att utföra någon av följande operationer under pågående datakommunikation mellan din dator och instrumentet.

Kopiering, lagring och radering av data med Datahanteraren kan inte göras om någon av följande operationer utförs på instrumentet.

- Inspelning (inspelaren)
- Redigering av autokomp
- Samplingsoperation
- Ändring av delningspunkt
- Lagring, kopiering eller radering på ett SD-minneskort

2. Lämna alla övriga tillämpningsprogram som körs på din dator.

Datahanteraren kan fungera felaktigt om något annat program körs på datorn.

3. Dubbelklicka på mappen benämnd "CASIO DataManager50" (sidan 6).

- Detta öppnar mappen.

4. Dubbelklicka inuti mappen på "DataManager.exe".

- Detta startar Datahanteraren och uppvisar dess driftsfönster.

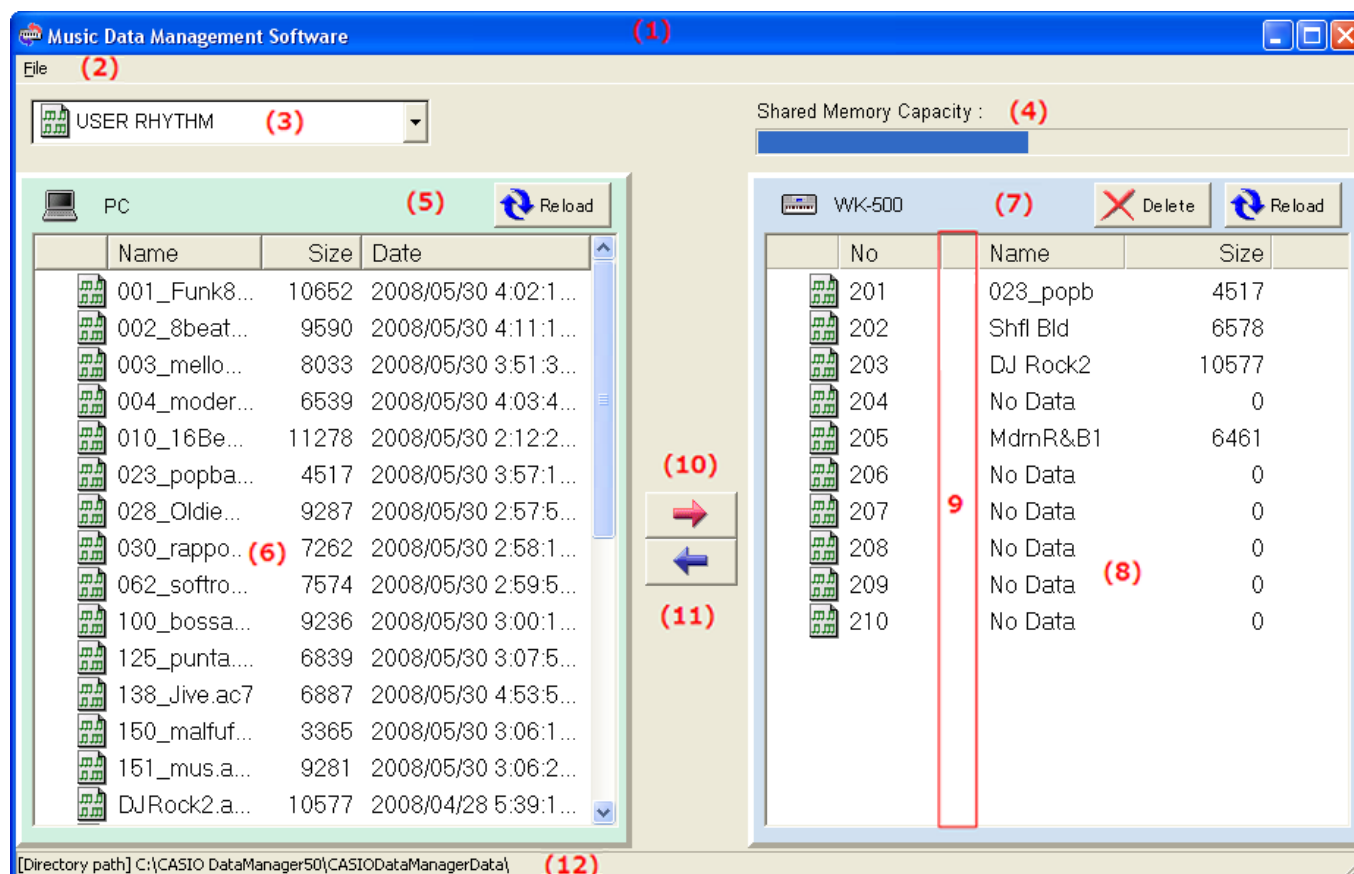
VIKTIGT!

- Start av Datahanteraren skapar en inställningsfil på samma ställe som "DataManager.exe". Se till att förvara inställningsfilen på samma ställe som "DataManager.exe". Lagring av dessa på olika ställen kan orsaka driftsproblem för Datahanteraren.

Att lämna Datahanteraren

Klicka på stängknappen (x) i fönstrets övre högra hörn eller välj kommandot "Exit" i menyn "File".

Driftsfönster



(1) Titelstapel

- Ett klick på stängknappen (x) på höger sida av titelstapeln lämnar Datahanteraren.

(2) Menystapel

- Klicka på "File" → "Preference" för att visa meddelanderutan för föredragen datamapp (sidan 11).
- Klicka på "File" → "Exit" för att lämna Datahanteraren.

(3) Valruta för datatyp

Klicka på piltangenten ner och välj sedan datatyp från listan som visas.

- Datatyper tillgängliga för valet beror på den anslutna instrumentmodellen. Se anmärkningen *2 under "Datatyper" på sidan 10.

(4) Minneskapacitetsstapel

Denna visar hur stor mängd av instrumentets minne som använts. Titeln på denna stapel ändras i enlighet med minnesområdet vars kapacitet visas.

- När titeln är "Shared Memory Capacity":
Minnesstapeln visar kapaciteten för minnesområdet som delas för lagring av samplade ljud, användarsånger och användarrytmer.
- När titeln är "Recorder Memory Capacity":
Minnesstapeln visar kapaciteten för minnesområdet för lagring av sånger inspelade på instrumentet.

(5) Datorns verktygsstapel

 : Tangent Reload

Klicka på denna tangent för att uppdatera datorns datafillista (6) med den senaste informationen.

(6) Datorns datafillista

Detta är en lista över data lagrade i datorns datamapp (sidan 11).

- Se "Datatyper" på sidan 10 för information om innebörden av ikonerna som uppträder till vänster om filnamnen.

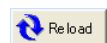
(7) Instrumentets verktygsstapel

Denna verktygsstapel visar modellnamnet på det anslutna instrumentet (WK-500 i exemplet) till vänster. Det följande beskriver funktionerna för de två tangenterna till höger.



: Tangent Delete

Använd denna tangent till att radera (sidan 14) datan vald i instrumentets datafillista (8) från instrumentets minne.



: Tangent Reload

Klicka på denna tangent för att uppdatera instrumentets datafillista (8) med den senaste informationen.

(8) Instrumentets datafillista

Detta är en lista över användardata lagrad i instrumentets minne. Se "Datatyper" på sidan 10 för information om innebörden av ikonerna som uppträder till vänster om filnumren.

- Filnamnet SMF (Standard MIDI File, upp till åtta tecken) visas här vid kopiering av SMF från din dator till instrumentets minne.

(9) Skyddsmärksområde

"P" visas på denna yta för ett användarområde i instrumentets minne som är skyddat.

No	Name	Size
671	P \$1:Loop1	34382
672	No Data	0
673	S3:Orgnl	80349
674	No Data	0

(10) Kopieringstangent (→)

Kopierar datan vald i datorns datafillista (6) till instrumentets minne (sidan 13).

(11) Lagringstangent (←)

Lagrar datan vald i instrumentets datafillista (8) i datorn (sidan 12).

(12) Sökvägsstapel för datamapp

Visar placeringen av datamappen (sidan 11) i din dator.

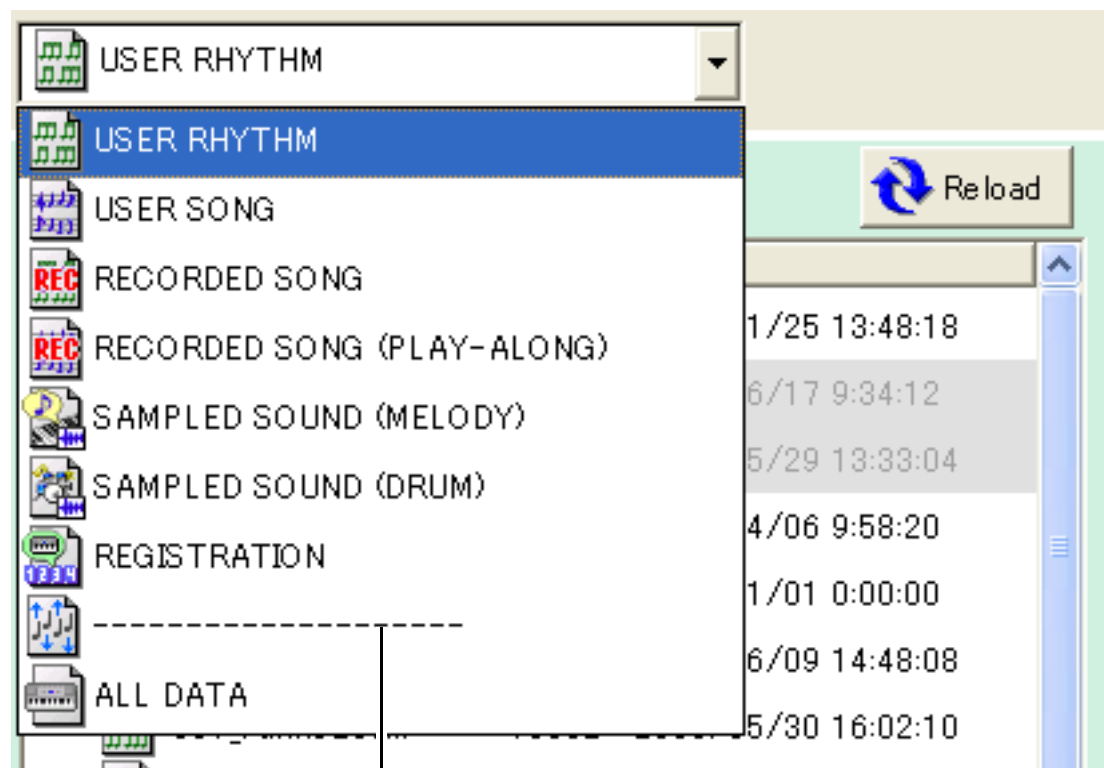
■ Datatyper

Förteckning (ikon och namn)	Datotyp
 USER RHYTHM	Användarrytmer* ²
 USER SONG	Användarsånger
 RECORDED SONG	Inspelade sånger* ¹
 RECORDED SONG (PLAY-ALONG)	Sånger inspelade vid spelning av inbyggd sång* ¹
 SAMPLED SOUND (MELODY)	Samplade melodiljud
 SAMPLED SOUND (DRUM)	Samplade trumljud
 REGISTRATION	Registreringsinställningar* ¹ * ²
 USER SCALE MEMORY	Användarskalor* ²
 ALL DATA	All data* ¹

*1 : Denna data kan kopieras enbart till instrument av samma modell som ursprungligen skapade datan.
Registreringsdata som skapades med t.ex. CTK-5000 kan enbart kopieras till en CTK-5000.

*2 : Vid anslutning av en instrumentmodell som inte stöder en specifik typ av data anges den icke stödda datatypen i valrutan för datatyp såsom visas nedan. Försök aldrig att välja en icke stödd datatyp.

Exempel: Vid anslutning av en modell som inte stöder lagring av användarskalor



Anger en icke stödd datatyp.

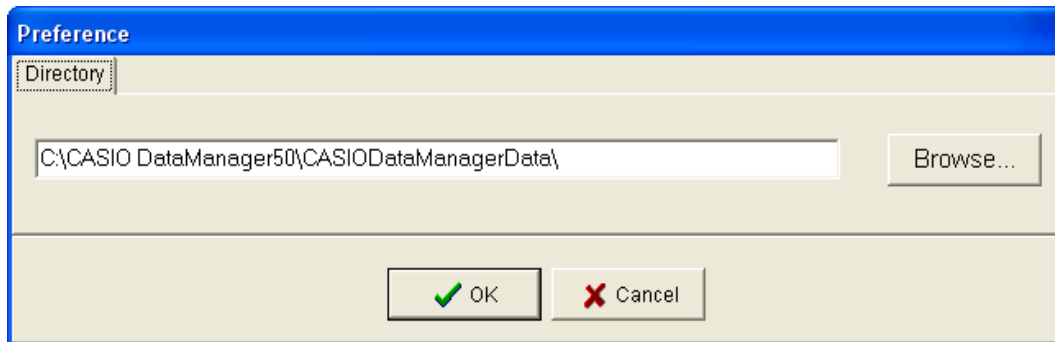
Datamapp

Datamappen är stället i din dator som innehåller data som ska kopieras till instrumentets minne med Datahanteraren. Den grundläggande datamappen är "CASIODataManagerData" som återfinns inuti mappen "CASIO DataManager50" (sidan 6).

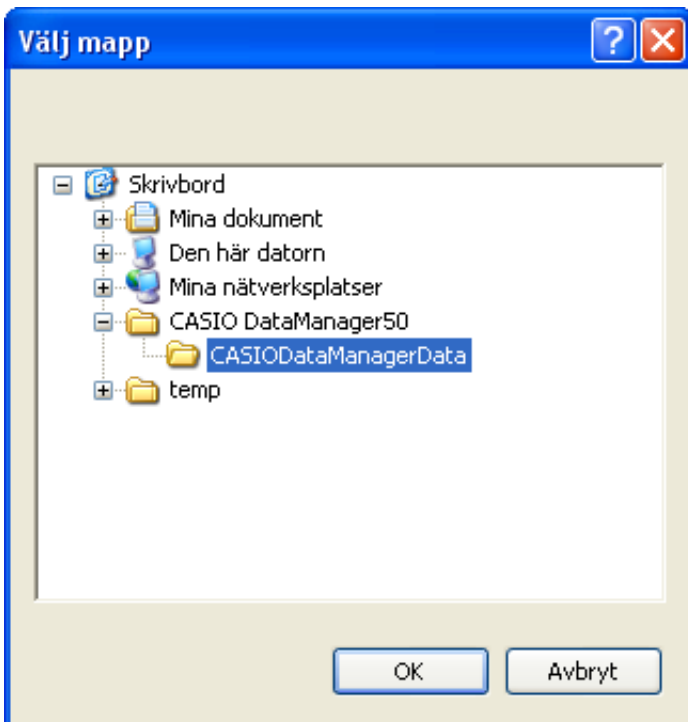
- Försäkra dig om att datan du vill kopiera till instrumentets minne återfinns i den nuvarande datamappen. Tänk dock på att data som lagrats i en mapp inuti den nuvarande datamappen inte går att kopiera.

■ Att ändra datamapp

1. Klicka i driftsfönstrets menystapel på "File" → "Preference".



2. Klicka på tangenten [Browse...].



3. Välj mappen (och drivrutinen om så behövs) som du önskar som ny datamapp och klicka sedan på [OK]. Detta stänger meddelanderutan.

- Klicka istället på tangenten [Avbryt] om du vill stänga meddelanderutan utan att ändra datamapp.
- Välj en mapp och drivrutin vars sökväg* innehåller enbart tecknen som visas i tabellen under steg 4 på sidan 12.
 - * Teckensträng som anger en placering i en dator. Datamappens sökväg visas i meddelanderutan Preference.

4. I meddelanderutan Preference som uppträder i steg 1 i denna procedur ska du klicka på tangenten [OK] för att stänga rutan.

- Klicka istället på tangenten [Cancel] om du vill stänga meddelanderutan utan att ändra datamapp.

Lagring av instrumentdata i en dator

Använd proceduren nedan för att lagra användardata* från instrumentets minne i din dator.

* Samplade ljud och inspelade sånger Anlita instruktionshäftet som medföljer instrumentet för detaljer.

1. Använd valrutan för datatyp i driftsfönstret för Datahanteraren till att välja datatypen du vill lagra.

- Tänk på att användarsånger (sånger tillagda till sångbanken) inte kan lagras i datorn. Försök aldrig att här välja användarsånger som datatyp.

2. Använd instrumentets datalista till att välja datan du vill lagra.

- Välj enbart en datapost. Dataposter kan lagras enbart en i taget.

3. Klicka på lagringstangenten (←) i driftsfönstret för Datahanteraren.

- Detta gör att meddelanderutan "File Name:" uppträder.

4. Mata in filnamnet att tilldela datan när den lagras i din dator.

- Följande tecken kan användas för inmatning av ett filnamn.

0	1	2	3	4	5	6	7	8	9
a	b	c	d	e	f	g	h	i	j
k	l	m	n	o	p	q	r	s	t
u	v	w	x	y	z	A	B	C	D
E	F	G	H	I	J	K	L	M	N
O	P	Q	R	S	T	U	V	W	X
Y	Z	\$	&	_	'	()	-	^
{	}	@	~	`					

VIKTIGT!

- Använd enbart tecknen ovan. Inmatning av tecken utöver de ovanstående kan leda till fel i den lagrade datan (filen) när den kopieras till instrumentets minne.

5. Välj placeringen (mapp och/eller drivrutin) i datorn där du vill lagra datan.

- Välj en mapp och drivrutin vars sökväg* innehåller enbart tecknen som visas i tabellen under steg 4 ovan.

* Teckensträng som anger en placering i en dator.

6. I meddelanderutan "File Name:" ska du klicka på lagringstangenten (←) för att starta lagring av datan i din dator.

VIKTIGT!

- Använd inte instrumentet eller koppla ur USB-kabeln under pågående datalagring. Detta kan förvanska datan som lagras i datorn.
- Använd inte instrumentet medan meddelanderutan "File Name:" visas.

ANM.

- Vi hänvisar till sidan 15 om ett fel (ERROR) uppstår under denna operation.

Kopiering av data i datorn till instrumentet

Använd proceduren nedan för att kopiera data (filer)*¹ lagrade i din dator till användarområdet*² i instrumentets minne.

*1 : Instrumentets användardata som lagrats i datorn för förvaring, standard MIDI fil (SMF) o.dyl. Anlita instruktionshäftet som medföljer instrumentet för detaljer.

*2 : Samplat ljud, användarsång eller annat numrerat ställe i instrumentets minne för lagring av användardata. Anlita instruktionshäftet som medföljer instrumentet för detaljer.

1. Flytta datan du vill kopiera till instrumentets minne till datamappen (sidan 11).

- Använd enbart tecknen som visas i tabellen under steg 4 på sidan 12 för ett datafilnamn.

2. Använd valrutan för datatyp i driftsfönstret för Datahanteraren till att välja datatypen du vill kopiera.

3. Klicka på datan du vill kopiera i driftsfönstret för Datahanteraren.

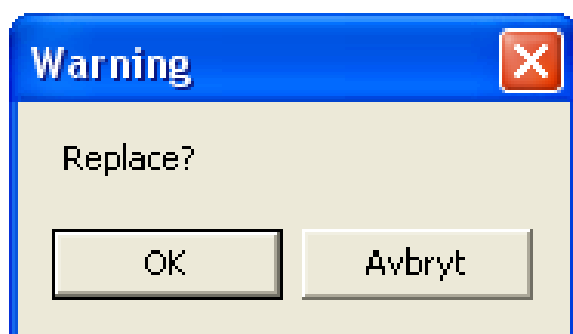
- Välj enbart en datapost. Dataposter kan kopieras enbart en i taget.
- Försök aldrig att välja data vars namn är dimmiga i datorns datafillista. Dessa data kan inte kopieras då de är förvanskade el.dyl.

4. I instrumentets datalista ska du klicka på användarområdet i instrumentets minne dit du vill kopiera datan.

- Välj aldrig ett användarområde försett med märket "P" (sidan 9), vilket anger att det är skyddat. Häv skyddet för användarområdet eller välj ett annat.

5. Klicka på kopieringstangenten (→) i driftsfönstret för Datahanteraren.

- Detta startar datakopiering till instrumentet.
- Bekräftelsemeddelandet nedan uppträder om användarområdet som valts till destination redan innehåller data. Tänk på att överskrivning av existerande data gör att den raderas och inte kan återhämtas. Klicka på tangenten [OK] om du vill överskriva den existerande datan med den nya.



VIKTIGT!

- Använd inte instrumentet eller koppla ur USB-kabeln under pågående datakopiering. Detta kan förvanska datan som lagras i instrumentet.

ANM.







- Om du går vidare till steg 5 i proceduren ovan utan att välja ett användarområde i steg 4 väljs automatiskt användarområdet med det lägsta numret till destination för kopieringen.
- Vi hänvisar till sidan 15 om ett fel (ERROR) uppstår under denna operation.

Radering av instrumentdata

Gör på följande sätt för att använda Datahanteraren till att radera användardata i instrumentets minne.

1. Använd valrutan för datatyp i driftsfönstret för Datahanteraren till att välja datatypen du vill radera.

- Tänk på att enbart datan som visas nedan kan raderas. Välj aldrig någon annan datatyp för radering.

	USER RHYTHM
	USER SONG
	RECORDED SONG
	RECORDED SONG (PLAY-ALONG)
	SAMPLED SOUND (MELODY)
	SAMPLED SOUND (DRUM)

2. Använd instrumentets datalista till att välja datan du vill radera.

- Det går även att välja flera dataposter.
- Välj aldrig ett användarområde försett med märket "P" (sidan 9), vilket anger att det är skyddat. Dessa områden är skyddade mot radering.

3. Klicka på tangenten [Delete] i instrumentets verktygsstapel i driftsfönstret.

- Detta raderar den valda datan i instrumentets minne.
- Tänk på att raderade data inte kan återhämtas. Kontrollera noga datan som valts för radering innan du klickar på tangenten [Delete].

VIKTIGT!

- Använd inte instrumentet eller koppla ur USB-kabeln under pågående dataradering. Detta kan förvanska datan som lagras i instrumentet.

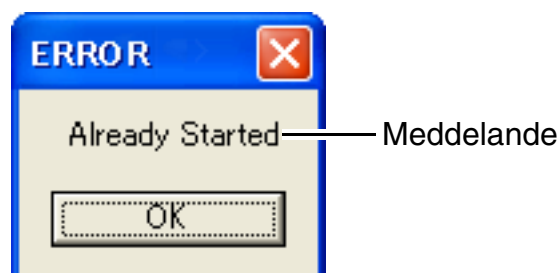
ANM.

- Vi hänvisar till sidan 15 om ett fel (ERROR) uppstår under denna operation.

Felmeddelanden

Följande tabell beskriver vad som ska utföras när meddelanderutan ERROR uppträder. Åtgärden att utföra beror på feltexten i meddelanderutan.

Exempel: Felet "Already Started"



Meddelande	Orsak	Krävd åtgärd
Already Started	Du försöker starta Datahanteraren när den redan är igång.	Använd det förlopp av Datahanteraren som redan är igång.
Can't create Data Folder: *****	En datamapp kan inte skapas på stället som anges av *****.	Se till att filen "DataManager.exe" återfinns på ett ställe i din dator där en ny mapp går att skapa (sidan 7).
Can't create the File: *****	Det går inte att skapa en fil för datalagring vid stället du angav i din dator.	<ul style="list-style-type: none"> • Kontrollera om det angivna stället inte är skrivbart. Ändra det till skrivbart eller välj ett annat ställe om så är fallet. • Kontrollera den angivna sökvägen så att den innehåller enbart tillåtna tecken (sidan 12 steg 5).
Can't open the File: *****	Den valda filen (benämnd *****) kan inte öppnas.	Kontrollera om filen används av ett annat program. Lämna i så fall det andra programmet.
Disk Full	Stället i datorn där du försöker lagra data är fullt.	<ul style="list-style-type: none"> • Radera en del data på stället ifråga för att skapa plats för nya. • Välj ett annat ställe i datorn att lagra datan.
Memory Full	<p>1. Låg återstående kapacitet i instrumentets minne.</p> <p>2. Sångdatan du försöker kopiera är större än den maximala kapaciteten för instrumentets minne.</p>	<p>1. Radera vissa eller samtliga användardata i minnet för att skapa utrymme för nya.</p> <ul style="list-style-type: none"> • Om "Shared Memory Capacity" visas i stapeln för minneskapacitet (sidan 8) när detta meddelande uppträder ska du försöka radera samplade ljud, användarsånger eller användarrytmer som inte längre behövs. • Om "Recorder Memory Capacity" visas i stapeln för minneskapacitet (sidan 8) när detta meddelande uppträder ska du radera sånger inspelade med instrumentet. <p>2. Minska storleken på datan som kopieras till instrumentets minne till maximalt tillåten storlek för sångdata: Cirka 320 kb.</p>

Meddelande	Orsak	Krävd åtgärd
No Data	<p>1. Du försöker lagra data i din dator när ett användarområde som ej innehåller data valts på instrumentet.</p> <p>2. Du försöker kopiera data till instrumentet när en fil som ej innehåller data (Storlek: 0) är vald på datorn.</p>	<p>1. Välj ett användarområde som innehåller data.</p> <p>2. Välj en annan fil. Filer av storlek 0 kan inte kopieras till instrumentet.</p>
No Response	Kopiering och lagring av data kan av någon anledning inte göras.	<ul style="list-style-type: none"> • Kontrollera att instrumentet och datorn är anslutna på rätt sätt. Anlita instruktionshäftet som medföljer instrumentet för detaljer om anslutning. • Se steg 1 under "Att starta Datahanteraren" på sidan 7. • Om instrumentet är anslutet till datorn via ett USB-nav ska du ansluta direkt utan att använda navet.
No Selected Data	Du försöker lagra data i datorn utan att ha valt data på instrumentet.	Välj önskad data (sidan 12).
No Selected File	Du försöker kopiera data till instrumentets minne utan att ha valt data (fil) på datorn.	Välj önskad data (en fil) (sidan 13).
Reload And Try Again	Datorns datafillista (6) i driftsfönstret för Datahanteraren är inte uppdaterad med aktuell information.	<ul style="list-style-type: none"> • Klicka på tangenten [Reload] på datorns verktygsstapel (sidan 8) i driftsfönstret för Datahanteraren och försök på nytt.
Setup Error	Det går av någon anledning inte att skapa en inställningsfil (sidan 7) eller skriva på disken.	Rätta till problemet (medge skrivning, utöka kapaciteten el.dyl.) så att det går att skapa eller skriva en inställningsfil på samma ställe som "DataManager.exe" (sidan 7).
Protected Data	Du försöker kopiera data till ett användarområde i instrumentet som är skyddat.	<ul style="list-style-type: none"> • Häv skyddet för användarområdet. Anlita instruktionshäftet som medföljer instrumentet för detaljer. • Välj ett annat (oskyddat) användarområde.

CASIO®

CASIO COMPUTER CO.,LTD.
6-2, Hon-machi 1-chome
Shibuya-ku, Tokyo 151-8543, Japan

MA1110-C DATAMANAGERSW1C