

音樂資料管理軟體
Data Manager
Windows用

用戶手冊

使用本說明書時請同時參照樂器附帶的用戶手冊。

前言	3
什麼是 Data Manager?	3
電腦的最低運作環境	4
須知	5
事前準備	6
Data Manager 的使用.....	7
Data Manager 的啟動及結束	7
作業窗及資料夾	8
如何在個人電腦上保存樂器資料	12
如何向樂器拷貝個人電腦上的資料.....	13
樂器資料的刪除	14
錯誤訊息	15

什麼是 Data Manager?

Data Manager 是一款在個人電腦上使用的音樂資料管理軟體，能完成下列三種任務。

- 在個人電腦上保存樂器資料（第 12 頁）。
- 向樂器拷貝個人電腦上的資料（第 13 頁）。
- 刪除樂器資料（第 14 頁）。

重要

- Data Manager 不能將樂器的樂曲庫（用戶樂曲）中的樂曲保存在個人電腦上。
- Data Manager 動作過程中不要使用其他應用程式或拔下 USB 電纜。否則不僅會使 Data Manager 動作異常，還會破壞資料並使樂器及 / 或個人電腦發生故障。

電腦的最低運作環境

■ 作業系統

Windows® XP (SP2 以上)

Windows Vista®

■ 畫面設定

解析率: 1024 × 768 像素以上

色彩 : 中 (16 位元) 以上

重要

- 上述最低環境不保證本軟體的正常動作。

須知

- 本文件介紹的軟體（軟體）的所有權利均歸 CASIO COMPUTER CO., LTD. (CASIO) 所有。未經 CASIO 許可，不得擅自修改本軟體，無論是部分還是全體。
- 通過修改原軟體的結構、內容或任何其他方面而產生的任何版本的軟體均禁止發行。
- 本軟體原件發行，CASIO 不確保軟體功能對任何特定目的的適用性。CASIO 對於因使用本軟體或因無法使用本軟體而產生的任何損害（包含性的、無限制的、因利益損失產生的、因工作中斷產生的、因情報丟失產生的）一律不負任何責任，即使 CASIO 已被警告發生此種損害的可能性。
- 您被授權免費使用本軟體。您還被授權自由分發本軟體，只要分發為非營利性的。
- 請注意，CASIO 不提供任何對本軟體或其功能的支援。
- 本用戶說明書之內容如有更改，恕不另行通知。
- 個人電腦的實際畫面內容可能會與本說明書中的插圖不同。

事前準備

1. 參照樂器的用戶說明書連接樂器與個人電腦。

重要

- 必須認真按照樂器用戶說明書中的說明進行操作。連接錯誤會使資料的拷貝及保存無法進行。
- 一次只能連接一個樂器。連接有多個樂器時 Data Manager 將無法正確動作。

2. 請從 CASIO 網站將 Data Manager 軟體下載到個人電腦的硬碟上。

3. 雙擊下載的檔案。

- 壓縮檔案將展開並在個人電腦的硬碟上建立一個名為 “CASIO DataManager50” 的檔案。至此運行 Data Manager 的準備階段完成。

Data Manager 的使用

Data Manager 的啟動及結束

如何啟動 Data Manager

1. 在啟動 Data Manager 之前，請首先確認樂器上未進行下列任何操作。

同時，當個人電腦與樂器之間正在進行資料通訊時，切勿進行下列任何操作。
若樂器上正在進行下列任何操作，則用 Data Manager 不能拷貝、保存及刪除資料。

- 錄音操作（錄音器）
- 自動伴奏的編輯操作
- 取樣操作
- 分割點變更操作
- SD 記憶卡的保存、拷貝或刪除操作

2. 結束個人電腦上運行的所有其他應用程式。

若個人電腦上有任何其他應用程式在運行，Data Manager 將不能正確動作。

3. 雙擊名為 “CASIO DataManager50” 的資料夾（第 6 頁）。

- 此操作將資料夾打開。

4. 在該資料夾中，雙擊 “DataManager.exe”。

- Data Manager 啟動並顯示其作業窗。

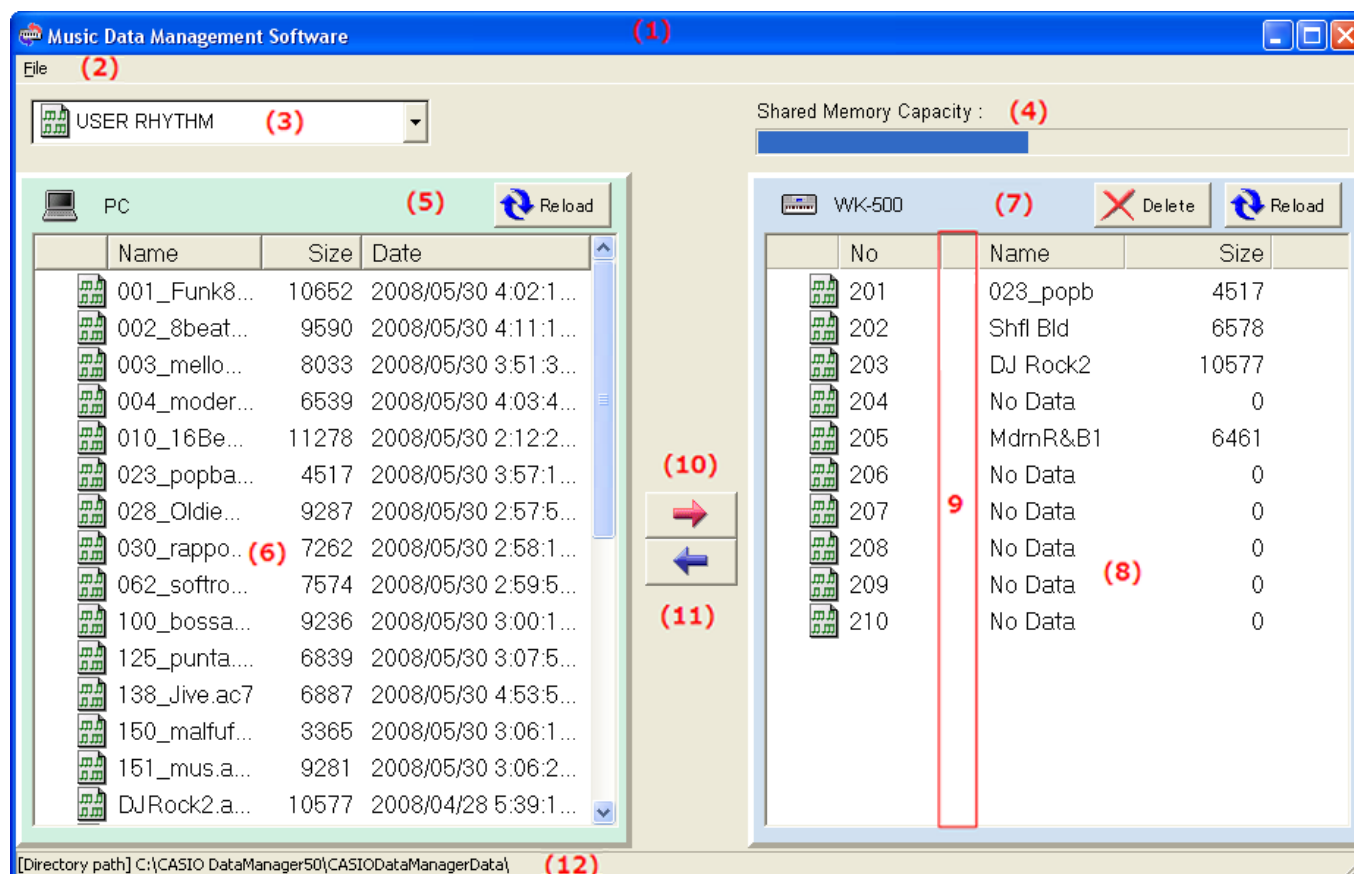
重要

- 啟動 Data Manager 將在與 “DataManager.exe” 相同的資料夾內建立一個設置檔案。設置檔案必須在與 “DataManager.exe” 相同的資料夾內，否則 Data Manager 的操作會出現問題。

如何結束 Data Manager

單擊視窗右上角的關閉 (×) 鈕，或選擇 “File” 清單中的 “Exit” 命令。

作業窗



(1) 標題列

- 單擊標題列右側的關閉 (x) 鈕可結束 Data Manager。

(2) 清單列

- 單擊 “File” → “Preference” 可顯示資料夾 (第 11 頁) 的參考對話方塊。
- 單擊 “File” → “Exit” 可結束 Data Manager。

(3) 資料種類選擇方塊

單擊向下箭頭鈕後從出現的列表中選擇資料種類。

- 能選擇的資料的種類依連接的樂器型號而不同。請參閱第 10 頁上 “資料種類” 下的註 *2。

(4) 記憶容量列

顯示樂器記憶器有多少已被佔用。此列的標題依顯示的記憶區而不同。

- 當標題為 “Shared Memory Capacity” 時：
記憶列顯示取樣音、用戶樂曲及用戶節奏共享記憶區的容量。
- 當標題為 “Recorder Memory Capacity” 時：
記憶列顯示在樂器上用於保存錄音樂曲的記憶區的容量。

(5) PC 工具列

 :Reload 鈕

單擊此鈕可以最新資訊更新 PC 資料檔案的列表 (6)。

(6) PC 資料檔案列表

PC 資料夾中保存的資料的列表（第 11 頁）。

- 有關檔案名左側出現的圖示的含義的說明，請參閱第 10 頁上的“資料種類”。

(7) 樂器工具列

此工具列的左側顯示連接樂器（本例中為 WK-500）的型號名。下面介紹右側兩個按鈕的功能。

 :Delete 鈕

此鈕用於從樂器記憶器中刪除（第 14 頁）樂器資料檔案列表(8)中選擇的資料。

 :Reload 鈕

單擊此鈕可以最新資訊更新樂器資料檔案的列表（8）。

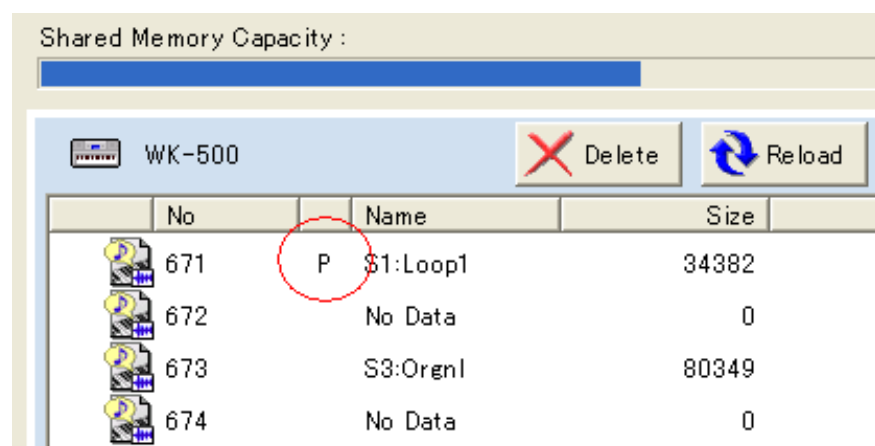
(8) 樂器資料檔案列表

此為樂器記憶器中保存的用戶資料的列表。有關檔案編號左側出現的圖示的含義的說明，請參閱第 10 頁上的“資料種類”。

- 從個人電腦向樂器的記憶器中拷貝 SMF 時，這裡顯示 SMF（Standard MIDI File）檔案名（最多八個字符）。

(9) 保護記號區

樂器記憶器中有任何被保護的用戶區時此區中顯示“P”。



No	Name	Size
671	P \$1:Loop1	34382
672	No Data	0
673	S3:Orgn1	80349
674	No Data	0

(10) 拷貝（→）鈕

將在個人電腦資料檔案列表(6)中選擇的檔案拷貝到樂器的記憶器中（第 13 頁）。

(11) 保存（←）鈕

將在樂器資料檔案列表(8)中選擇的檔案保存到個人電腦上（第 12 頁）。

(12) 資料夾路徑列

顯示個人電腦上資料夾（第 11 頁）的位置。

■ 資料種類

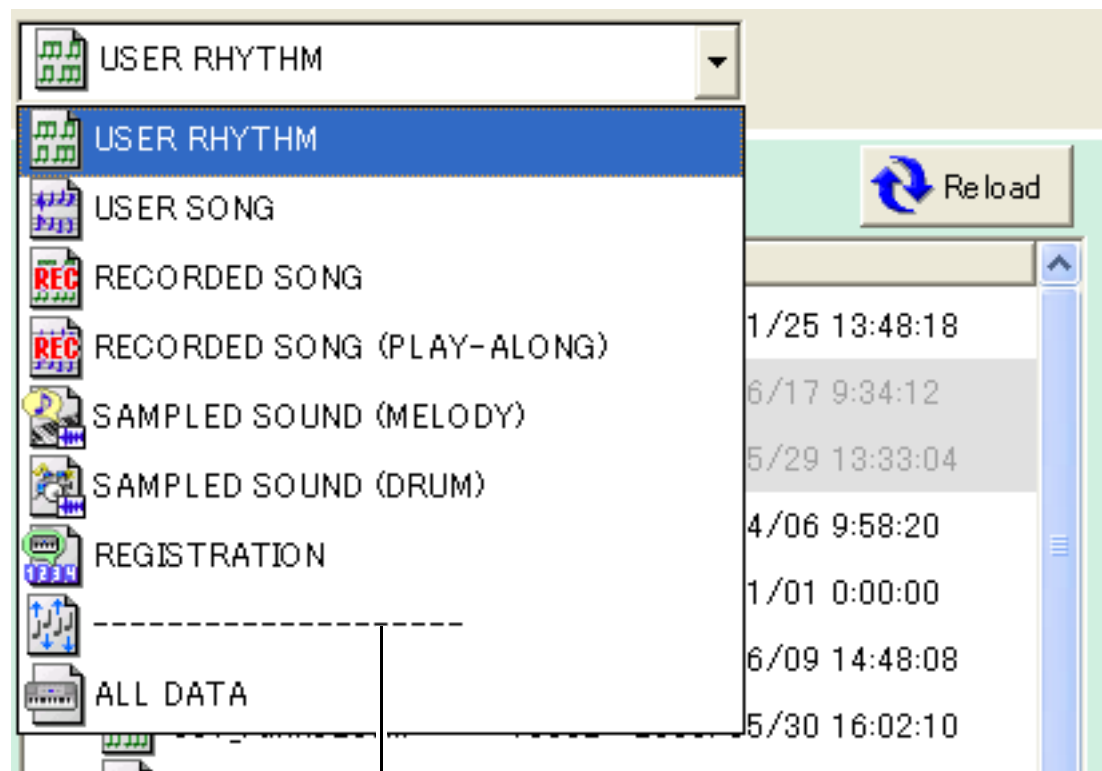
列表（圖示及名稱）	資料種類
 USER RHYTHM	用戶節奏 *2
 USER SONG	用戶樂曲
 RECORDED SONG	錄音樂曲 *1
 RECORDED SONG (PLAY-ALONG)	對隨內置樂曲彈奏錄音的樂曲 *1
 SAMPLED SOUND (MELODY)	取樣旋律音
 SAMPLED SOUND (DRUM)	取樣鼓音
 REGISTRATION	登錄設置 *1 *2
 USER SCALE MEMORY	用戶音階 *2
 ALL DATA	所有資料 *1

*1: 此資料只能拷貝到與創建資料時型號相同的樂器上。

例如，用 CTK-5000 創建的登錄資料只能拷貝到 CTK-5000 上。

*2: 當所連接的樂器的型號不支援特定類型的資料時，不受支援的資料種類將如下所示表示在資料種類選擇方塊內。不要試圖選擇不被支援的資料種類。

範例：當不支援用戶音階儲存的樂器被連接上時



表示不被支援的資料種類。

資料夾

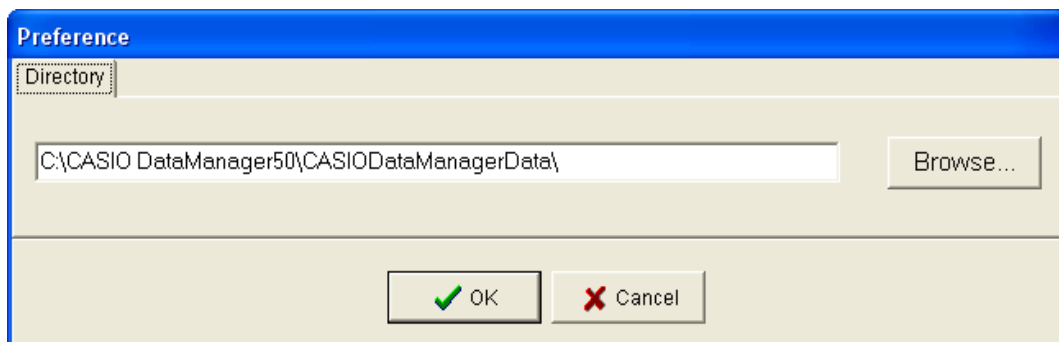
資料夾是電腦上含有要用 Data Manager 向樂器記憶器中拷貝的資料的儲存位置。

初始預設資料夾為位於 “CASIO DataManager50” 資料夾內的 “CASIODataManagerData” (第 6 頁)。

- 必須確認要拷貝到樂器記憶器中的所有資料都在當前的資料夾中。但請注意，當前資料夾內的子資料夾中保存的任何資料都無法拷貝。

■ 如何改變資料夾

1. 在作業窗的清單列上，單擊 “File” → “Preference”。



2. 單擊 [Browse...] 鈕。



3. 選擇新的資料夾 (必要時也請選擇磁碟)，然後單擊 [確定]。對話方塊關閉。

- 若要關閉對話方塊，但不改變資料夾，請單擊 [取消] 鈕。
- 選擇資料夾及磁碟，其路徑* 只能含有第 12 頁上第 4 步下的表中所表示的字符。
* 字符串表示電腦上的位置。資料夾的路徑表示在 Preference 對話方塊中。

4. 在本操作第 1 步中出現的 Preference 對話方塊中，單擊 [OK] 鈕關閉對話方塊。

- 若要關閉對話方塊，但不改變資料夾，請單擊 [Cancel] 鈕。

如何在個人電腦上保存樂器資料

要從樂器記憶器向個人電腦保存用戶資料*時，請使用下述操作。

* 取樣音及錄音樂曲。有關詳情請參閱樂器附帶的用戶說明書。

1. 在 Data Manager 的作業窗上，用資料種類選擇方塊選擇要保存的資料的種類。

- 請注意，用戶樂曲（追加到樂曲庫中的樂曲）不能保存到個人電腦上。切勿在此處選擇用戶樂曲作為資料種類。

2. 用樂器資料列表選擇要保存的資料。

- 只能選擇一個資料項。資料項只能一個一個地保存。

3. 在 Data Manager 的作業窗上，單擊保存（←）鈕。

- 這會使“File Name:”對話方塊出現。

4. 輸入資料要保存在電腦上的檔案名。

- 輸入檔案名時只能使用下列字符。

0	1	2	3	4	5	6	7	8	9
a	b	c	d	e	f	g	h	i	j
k	l	m	n	o	p	q	r	s	t
u	v	w	x	y	z	A	B	C	D
E	F	G	H	I	J	K	L	M	N
O	P	Q	R	S	T	U	V	W	X
Y	Z	\$	&	_	'	()	-	^
{	}	@	~	`					

重要

- 只能使用上示字符。輸入上示之外的任何其他字符將使保存的資料（檔案）拷貝到樂器記憶器中時發生錯誤。

5. 在個人電腦上選擇資料要保存的位置（資料夾及 / 或磁碟）。

- 選擇資料夾及磁碟，其路徑*只能含有上述第 4 步下的表中所表示的字符。

* 字符串表示電腦上的位置。

6. 在“File Name:”對話方塊上，單擊保存（←）鈕開始在個人電腦上保存資料。

重要

- 在資料保存過程中，不要使用樂器或拔下 USB 電纜。否則會損壞個人電腦上保存的資料。
- 當“File Name:”對話方塊出現時，不要使用樂器。

註

- 若此操作過程中有錯誤（ERROR）發生，請參閱第 15 頁。

如何向樂器拷貝個人電腦上的資料

要將保存在個人電腦上的資料（檔案）*1 拷貝到樂器記憶器的用戶區*2 中時，請使用下述操作。

*1: 標準 MIDI 檔案（SMF）等保存在個人電腦上的樂器用戶資料。有關詳情請參閱樂器附帶的用戶說明書。

*2: 取樣音、用戶樂曲或用於保存用戶資料的樂器記憶器中的其他位置。有關詳情請參閱樂器附帶的用戶說明書。

1. 將要拷貝到樂器記憶器的資料移動到資料夾（第 11 頁）中。

- 資料檔案名只能使用第 12 頁上第 4 步的表中表示的字符。

2. 在 Data Manager 的作業窗上，用資料種類選擇方塊選擇要拷貝的資料的種類。

3. 在 Data Manager 的作業窗上，單擊要拷貝的資料。

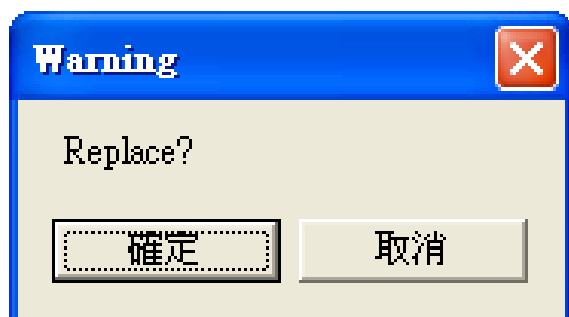
- 只能選擇一個資料項。資料項只能一個一個地拷貝。
- 不要選擇個人電腦資料檔案列表中其檔案名變暗的資料。這些資料因破損等原因無法拷貝。

4. 在樂器資料列表上，單擊作為拷貝目的地的樂器記憶器中的用戶區。

- 標有“P”記號（第 9 頁）的用戶區表示其已被保護，不能選擇這種用戶區。將用戶區解除保護或選擇其他用戶區。

5. 在 Data Manager 的作業窗上，單擊拷貝（→）鈕。

- 資料開始向樂器拷貝。
- 若作為拷貝目的地的用戶區中已含有資料，則下示確認對話方塊將出現。
請注意，若您覆蓋現有資料，其將被刪除並且無法復原。
若要用新資料來上寫現有資料，請單擊 [確定] 鈕。



重要

- 在資料拷貝過程中，不要使用樂器或拔下 USB 電纜。否則會損壞樂器上保存的資料。

註







- 若您在上述操作中沒有在第 4 步選擇用戶區的情況下進行到了第 5 步，則編號最小的用戶區將被自動選作拷貝目的地。
- 若此操作過程中有錯誤（ERROR）發生，請參閱第 15 頁。

樂器資料的刪除

要用 Data Manager 刪除樂器記憶器中的用戶資料時請按照下述步驟進行操作。

1. 在 Data Manager 的作業窗上，用資料種類選擇方塊選擇要刪除的資料的種類。

- 請注意，只有下列資料能刪除。切勿選擇任何其他種類的資料進行刪除。

	USER RHYTHM
	USER SONG
	RECORDED SONG
	RECORDED SONG (PLAY-ALONG)
	SAMPLED SOUND (MELODY)
	SAMPLED SOUND (DRUM)

2. 用樂器資料列表選擇要刪除的資料。

- 需要時可選擇多個資料項。
- 標有“P”記號（第 9 頁）的用戶區表示其已被保護，不能選擇這種用戶區。這種區受到保護，不能刪除。

3. 在作業窗的樂器工具列上，單擊 [Delete] 鈕。

- 所選資料將從樂器記憶器中被刪除。
- 請注意，資料一旦被刪除，便無法復原。在單擊 [Delete] 鈕之前，請反復確認選擇的要刪除的資料。

重要

- 在資料刪除過程中，不要使用樂器或拔下 USB 電纜。否則會損壞樂器上保存的資料。

註

- 若此操作過程中有錯誤（ERROR）發生，請參閱第 15 頁。

錯誤訊息

下表介紹當 ERROR 對話方塊出現時的對策。要採取的對策取決於對話方塊中的錯誤訊息。

範例：“Already Started” 錯誤



訊息	原因	對策
Already Started	您要啟動 Data Manager，但其已經啟動。	請使用正在運行的 Data Manager。
Can't create Data Folder: *****	在由 ***** 指定的位置無法建立資料夾。	確認個人電腦上 “DataManager.exe” 檔案的所在位置能夠建立新資料夾（第 7 頁）。
Can't create the File: *****	在您指定的個人電腦上的位置無法建立用於儲存資料的檔案。	<ul style="list-style-type: none"> 檢查您指定的位置是否處於寫保護狀態。若是的話，請解除寫保護狀態或選擇其他位置。 檢查並確認指定的路徑只含有受允許的字符（第 12 頁第 5 步）。
Can't open the File: *****	所選檔案（名為 *****）無法打開。	檢查該檔案是否在被其他應用程式使用。若是，則結束該應用程式。
Disk Full	要保存資料的個人電腦上的位置已存滿。	<ul style="list-style-type: none"> 刪除該位置處的一些資料，以為新資料騰出空間。 在個人電腦上選擇其他位置保存資料。
Memory Full	<ol style="list-style-type: none"> 剩下的樂器記憶器中的容量已很低。 您要拷貝的樂曲資料大於樂器記憶器的最大容量。 	<ol style="list-style-type: none"> 從記憶器中刪除部分或所有用戶資料，為新資料騰出空間。 <ul style="list-style-type: none"> 當此訊息出現時，若記憶容量列（第 8 頁）中顯示有 “Shared Memory Capacity”，則請刪除一些已不再需要的取樣音、用戶樂曲或用戶節奏。 當此訊息出現時，若記憶容量列（第 8 頁）中顯示有 “Recorder Memory Capacity”，則請刪除一些用樂器錄音的樂曲。 減小拷貝資料的大小，使其小於樂器記憶器中樂曲資料的最大容許容量：約 320 kb。

訊息	原因	對策
No Data	<ol style="list-style-type: none"> 在向個人電腦保存資料時，所選的樂器用戶區中不含有任何資料。 要向樂器拷貝資料時，在個人電腦上選擇的檔案不含有任何資料（大小：0）。 	<ol style="list-style-type: none"> 選擇含有資料的用戶區。 選擇其他檔案。大小為0的檔案不能拷貝到樂器中。
No Response	由於某種原因無法拷貝或保存資料。	<ul style="list-style-type: none"> 檢查並確認樂器與個人電腦連接正確。有關連接的詳情請參閱樂器附帶的用戶說明書。 參閱第 7 頁上 “如何啟動 Data Manager” 中的第 1 步。 若樂器是通過 USB 集線器連接在個人電腦上的，請廢除集線器，直接進行連接。
No Selected Data	您要在個人電腦上保存資料，但尚未在樂器中選擇任何資料。	選擇一些資料（第 12 頁）。
No Selected File	您要向樂器記憶器中拷貝資料，但在個人電腦上尚未選擇任何資料（檔案）。	選擇資料（檔案）（第 13 頁）。
Reload And Try Again	Data Manager 作業窗上的 PC 資料檔案列表 (6) 未刷新為最新資訊。	<ul style="list-style-type: none"> 在 Data Manger 的作業窗中，單擊 PC 工具列（第 8 頁）上的 [Reload] 鈕後再試一次。
Setup Error	由於某種原因，設置檔案（第 7 頁）無法在磁碟上建立或寫入。	解決問題（允許寫入，增加容量等），使設置檔案能在與 “DataManager.exe”（第 7 頁）相同的位置建立或寫入。
Protected Data	要拷入資料的樂器中的用戶區被保護。	<ul style="list-style-type: none"> 解除用戶區的保護。有關詳情請參閱樂器附帶的用戶說明書。 選擇其他（不受保護）的用戶區。

CASIO®

CASIO COMPUTER CO.,LTD.
6-2, Hon-machi 1-chome
Shibuya-ku, Tokyo 151-8543, Japan

MA1110-C DATAMANAGERCH1C