

快速參考說明書 5639

感謝您選購卡西歐 (CASIO) 手錶。

Bluetooth® 標誌和徽標為 Bluetooth SIG, Inc. 公司的註冊商標，卡西歐計算機有限公司 (CASIO COMPUTER CO., LTD.) 經授權使用此種標誌。

本產品配備 Mobile Link 功能，能與手機進行 Bluetooth® 通訊，執行自動時間調整等操作。

- 本產品在很多國家及地區都符合其無線電法或已取得該法律的許可。在不符相應無線電法律的地方或未取得無線電法律批准的地方使用本產品，可能會受到當地法律的制裁。有關詳情請訪問 <https://world.casio.com/ce/BLE/>。
- 在飛機上使用本產品受相應各國法律的限制。使用本產品等的裝置必須聽從飛機乘務員的指示。

要查看本手錶的操作說明書 (使用手冊) 時，請訪問下列網站。

<https://world.casio.com/manual/wat/>



手錶的使用

充電

請從手腕取下手錶並放在光線明亮的地方。

- 放在光線下進行充電時，手錶可能會變熱。請小心，以免燙傷。
- 應避免在非常熱的地方對手錶進行充電。

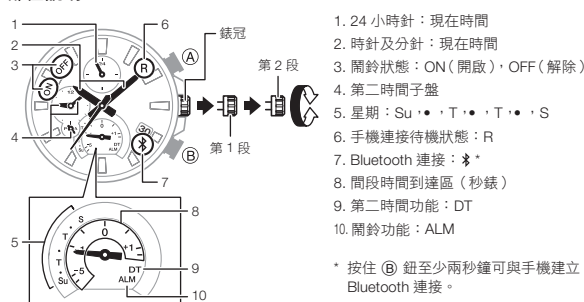
節電功能

- 在晚上 10 點至早上 6 點之間，將手錶放在黑暗的地方約一個小時會使秒針停止在 12 時位置。
- 將手錶放在黑暗環境中約一個星期會使所有指針都停止。

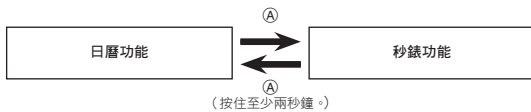
電池警報

- 電池電力不足
秒針每兩秒鐘跳一下 (電池電力不足警報)。
- 電池耗盡
所有指針都停止。

部位說明

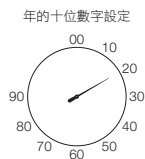


功能的選擇



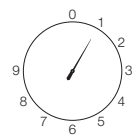
時間的設定

1. 將錶冠拉出至第二段。
 - 此時可以設定時數和分數。
2. 撥動錶冠改變時數和分數。
3. 按 (A) 鈕。
 - 此時可以設定年的十位數字。
4. 撥動錶冠改變年的十位數字。



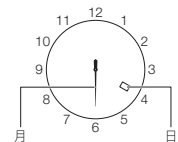
5. 按 (A) 鈕。
 - 此時可以設定年的個位數字。
6. 撥動錶冠改變年的個位數字。

年的個位數字設定



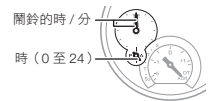
7. 按 (A) 鈕。
 - 此時可以設定月份。
8. 撥動錶冠改變月份。
9. 按 (A) 鈕。
 - 此時可以設定日期。
10. 撥動錶冠改變日期。
11. 設定完畢後，將錶冠按回原位。

月份設定



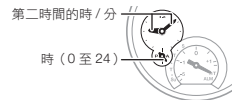
如何改變鬧鈴時間設定

1. 將錶冠拉出至第一段。
2. 按 (A) 鈕。
3. 按 (B) 鈕開啟或解除鬧鈴。
4. 撥動錶冠將指針移動到要設定的時間處。
5. 設定完畢後，將錶冠按回原位。



如何改變第二時間設定

1. 將錶冠拉出至第一段。
2. 撥動錶冠將指針移動到要設定的時間處。
3. 設定完畢後，將錶冠按回原位。



規格

常溫下的精確度：當無法通過與手機進行通訊調整時間時，每月平均 ±15 秒以內。

計時功能：時，分 (指針每 10 秒鐘跳動一下)，秒；日期，星期
日曆系統：2000 年至 2099 年間的全自動日曆
其他：第二時間 (時，分，24 小時制)

秒錶功能：測量單位：1 秒
測量限度：23:59'59" (24 小時)
測量功能：經過時間，回零測時，直接開始

鬧鈴功能：設定單位：時，分
鳴音：10 秒鐘

Mobile Link 功能：自動時間校正功能
時間在預設時間自動調整。
單鍵時間校正
手動校正和時間調整
手機探測器
通過手錶操作使手機發出警報音。
世界時間功能
約 300 個城市 (可選) 的現在時間，本地時間 / 世界時間對調
夏令時間自動切換
標準時間與夏令時間自動切換
鬧鈴設定
指針位置校正
資料通訊規格
Bluetooth®
頻段：2400MHz-2480MHz
最大傳輸：0 dBm (1 mW)
通訊範圍：最大 2 米 (依環境而不同)

其他：節電功能，電池電力不足警報

電源：太陽能電池和 1 個充電電池

電池的供電時間：約 5 個月

- 條件
- 在下列條件下，不見光。
- 自動時間調整：4 次 / 日
 - 鬧鈴功能：一次 (10 秒) / 日
 - 節電功能：6 小時 / 日

規格如有變更，恕不另行通知。