

Gratulerar till din nya klocka från CASIO.

För att klockan ska hålla så länge som avsett bör du läsa igenom och följa anvisningarna i denna handbok.
Se till att du har all användardokumentation tillgänglig för framtida behov.

Om denna bruksanvisning



- Beroende på klockmodell visar din klocka text med mörka tecken mot ljus bakgrund, eller med ljusa tecken mot mörk bakgrund. Alla exempel i den här bruksanvisningen visas med mörka tecken mot ljus bakgrund.
- Knappanvändning indikeras med bokstäver, se bilden.
- Observera att produktbilderna i denna bruksanvisning endast tjänar som referens. Det innebär att den faktiska produkten kan skilja sig mot den produkt som bilden visar.

Innehåll

Om denna bruksanvisning	S-2
Referensguide för lägen	S-7
Tidvisning	S-11
Använda larmet	S-15
Använda stoppuret	S-19
Två tider	S-22
Belysning	S-24
Huvudindikatorer	S-26
Specifikationer	S-27
	S-3

Notat:

Notat:

Referensguide för lägen

Vilket läge du ska välja beror på vilken åtgärd du vill utföra.

För att göra detta:	Välj detta läge:	Se:
<ul style="list-style-type: none"> • Visa aktuell tid och datum • Konfigurera inställningar för tid och datum • Ändra inställning för displayens belysningstid 	Tidvisningsläge	S-11
<ul style="list-style-type: none"> • Ställa in larmtid • Sätta på eller stänga av ett larm eller tidsignalen 	Larmläge	S-15
<ul style="list-style-type: none"> • Använda stoppuret till att mäta tidsåtgång 	Stoppursläge	S-19
<ul style="list-style-type: none"> • Visa en andra tid 	Två tider-läge	S-22

Välj ett läge

- Tryck på (B) för att gå igenom lägena enligt nedan.
- I valfritt läge (utom i ett inställningsläge), tryck på (L) för att lysa upp displayen.



Allmänna funktioner (alla lägen)

Funktioner och åtgärder som beskrivs i detta avsnitt kan användas i alla lägen.

Automatisk återgång

Om du inte utför någon funktion under cirka en eller två minuter då inställningarna konfigureras (inställningen blinkar på displayen) i valfritt läge, lämnar klockan inställningen och återgår till den normala displayen.

Bläddra

Använd **(C)**-knappen i inställningsläget till att bläddra igenom tillgängliga inställningar. I de flesta fall går det snabbare att bläddra om man håller **(C)** intryckt.

S-10

Tidvisning

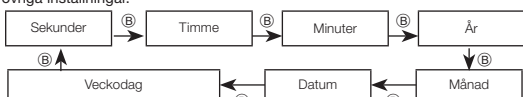
Använd tidvisningsläget för att ställa in och visa aktuell tid och dagens datum.



S-11

Ställa in tid och datum

- I tidvisningsläget, håll **(A)** intryckt tills att sekundsiffrorna börjar blinka.
- Tryck på **(B)** för att flytta blinkandet i den ordning som visas nedan för att välja övriga inställningar.



S-12

- När tidsinställningen du vill ändra blinkar, utför åtgärden som beskrivs nedan.

Bild	För att göra detta:	Gör så här:
	Återställ sekunder till 00	Tryck in (C) .
	Ändra timmar eller minuter	Tryck på (C) för att öka eller skynda på blinkandet.
	Ändra år	
	Ändra månad eller dag	
	Ändra veckodag	

- Tryck på **(A)** för att lämna inställningsläget.

S-13

Obs!

- Nollställning av sekunder till 00 när aktuellt tal är inom området 30-59 gör att minuttalet ökar med 1.
- Klockans inbyggda helautomatiska kalender tillåter olika månadsängder samt skottår. När du ställt in datum ska du inte behöva göra det igen utom då du har byter klockbatteri.

Välja 12- eller 24-timmars tidvisning

- I tidvisningsläget, tryck på **(C)** för att växla mellan 12-timmars och 24-timmars tidvisning.
- 24**-indikatorn visas om 24-timmarsformat valts, och **PM**-indikatorn (**P**) visas om 12-timmarsformat valts.
 - P** (PM) och **24**-indikatorerna visas inte med aktuellt (tidvisningsläge) längst upp på bilden för larmläge respektive två tider-läget.
 - Det tidvisningsformat du väljer, 12 eller 24 timmar, tillämpas för alla andra lägen.

S-14

Använda larmet

Lägesindikator



Larmtid
(Timme : minut)

När ett dygnslarm aktiveras ljuder en larmton i cirka 10 sekunder varje dag då tiden i tidvisningsläget när den förinställda larmtiden. Du kan också sätta på en timsignal, som gör att klockan piper två gånger varje hel timme.

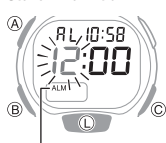
- P** (PM) och **24**-indikatorerna visas inte med aktuellt (tidvisningsläge) längst upp på bilden för larmläge.

Gå till larmläget

Använd **(B)** för att välja larmläget så som visas på sida S-8.

S-15

Ställa in larmtid



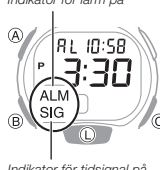
Indikator för larm på

- Håll **(A)** intryckt tills att den aktuella larmtidens siffror börjar blinka.
 - ALM** visas på displayen, vilket indikerar att larminställningen är aktiv.
- Tryck på **(B)** för att flytta blinkandet mellan tim- och minutsiffror.
 - Valda siffror är de som blinkar.
- Använd **(C)** för att ändra tim- och minutinställningarna.
 - Vid inställning av larm i 12-timmarsformat, var noga med att ställa in rätt tid som AM (ingen indikator) eller PM (**P**-indikatorn).
- Tryck på **(A)** för att lämna inställningsläget.

S-16

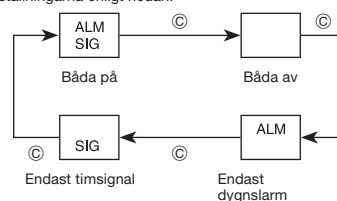
Sätta på och stänga av larm och timsignal

Indikator för larm på



Indikator för tidsignal på

I larmläget, tryck på **(C)** för att bläddra genom på/av-inställningarna enligt nedan.



S-17

Stoppa larmet

Tryck på valfri knapp.

Testa larmet

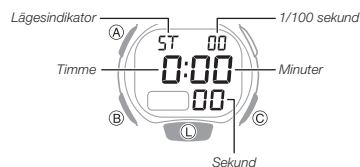
I larmläget, håll **(C)** intryckt för att låta larmet ljuda.

S-18

Använda stoppuret

Stoppuret mäter tidsåtgång, mellantider och två sluttider.

- Mätintervall för stoppuret är 23 timmar, 59 minuter, 59,99 sekunder.
- Ett stoppur fortsätter att gå, och startar om från noll när den nått sin gräns, tills att du stoppar det.



S-19

Aktivera stoppsläget

Använd **(B)** för att välja stoppsläge så som visas på sidan S-9.

Utföra funktion med tidsåtgång



Pausa vid mellantid



S-20

Mäta två stopptider



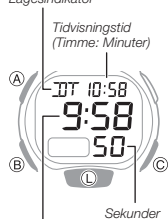
Obs!

- En pågående mätning av tidsåtgång fortsätter i bakgrunden även om du ändrar till ett annat läge. Om du lämnar stoppsläget medan en delad tid visas, visas inte delad tid då du återgår till stoppsläget.

S-21

Två tider

Lägesindikator



Timme : Minuter

S-22

Läget med två tider låter dig hålla koll på tiden i en annan tidzon.

- P- (PM) och 24-indikatorerna visas inte med aktuellt (tidvisningsläge) längst upp på bilden för två tider-läget.

Gå in i läget för två tider

Använd **(B)** för att välja läget två tider så som visas på sidan S-9.

Ställa in två tider

- Håll **(A)** intryckt tills att siffrorna i två tider-läget börjar blinka.
- Tryck på **(B)** för att flytta blinkandet mellan tim- och minutsiffror.
 - Valda siffror är de som blinkar.

- Använd **(C)** för att ändra tim- och minutinställningarna.

- Tryck på **(A)** för att lämna inställningsläget.

- I läget för två tider synkroniseras sekundtalet med sekundrängningen i tidvisningsläget.

S-23

Belysning

Du kan tända klockdisplayen för att lättare kunna läsa av den i mörker.

Tända belysningen

Tryck på **(L)** i valfritt läge för att tända displayen.

- Belysningen kan vara tänd i cirka 1,5 sekunder. Du kan använda proceduren nedan för att ändra belysningstiden till tre sekunder.

Obs!

- Belysningen slocknar automatiskt när ett larm ljuder.

S-24

Ändra belysningstiden

I tidvisningsläget, håll **(C)** intryckt i minst två sekunder för att växla mellan olika inställningar för belysningstid nedan.

- Ca 1,5 sekunder: 3 sekunder-indikator visas inte.
- Ca tre sekunder: 3 sekunder-indikator visas.
- Om du trycker på **(C)** i steget ovan växlar tidvisningen även mellan 12- och 24-timmarformat.

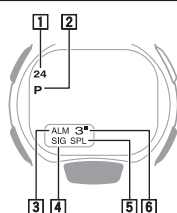


Tre sekunder-indikator

- För batteriet inte ska laddas ur återgår klockan automatiskt till 1,5 sekunders belysningstid cirka sju timmar efter att du valde tre sekunders belysningstid.

S-25

Huvudindikatorer



Nummer	Namn	Se
1	24-indikator	S-14
2	PM-indikator	S-11
3	Indikator för larm på	S-16, S-17
4	Indikator för tidsignal på	S-17
5	SPL-indikator	S-20
6	Tre sekunder-indikator	S-25

S-26

Specifikationer

Precision vid normal temperatur: ±20 sekunder i månaden

Tidvisning: Timmar, minuter, sekunder, PM (P), månad, dag, veckodag
Tidformat: 12-timmars och 24-timmars

Kalendersystem: Helautomatisk kalender förprogrammerad från år 2000 till 2099

Larm: Dygnslarm, tidsignal

Stoppur:

- Mättenhet: 1/100 sekund
- Mätkapacitet: 23:59' 59,99"
- Mätningsslagen: Tidsåtgång, delad tid, två sluttider

Två tider: Timme, minut

Belysning: LED (lysdiod), valbar belysningstid (cirka 1,5 eller 3 sekunder)

S-27

Strömförsörjning:

Ett litiumbatteri (typ: CR1620)

Ungefärlig batteritid: 10 år under följande förhållanden:

- Ett larm (10 sekunder) per dag
- Ett larm (1,5 sekunder) per dag

Ju oftare belysningen används, desto snabbare laddas batteriet ur.

Specifikationer kan ändras utan föregående meddelande.

S-28