

## Indice

### Avvertenze

Avvertenze sull'uso

Manutenzione

Sostituzione della pila

### Prima di iniziare

Guida generale

Indicatori

Passaggio da una modalità all'altra

Letture del quadrante al buio

### Regolazione dell'ora

Regolazione dell'impostazione dell'ora attuale

### Promemoria sonoro

Configurazione delle impostazioni del promemoria sonoro

Attivazione/Disattivazione di un promemoria sonoro o del segnale orario

Disattivazione di un promemoria sonoro o del segnale orario

### Cronometro

Misurazione del tempo trascorso

Misurazione di un tempo parziale

Misurazione del tempo dei finisher al primo e al secondo posto

### Timer

Impostazione dell'ora

Uso del timer

### Altre impostazioni

Configurazione delle impostazioni della segnalazione mediante lampeggiamento

### Altre informazioni

Caratteristiche tecniche

### Risoluzione dei problemi

## Avvertenze

### Avvertenze sull'uso

#### ● Resistenza all'acqua

- Le informazioni riportate di seguito valgono per gli orologi recanti la dicitura WATER RESIST o WATER RESISTANT sul coperchio posteriore.

#### Resistenza all'acqua con uso quotidiano

Dicitura sul davanti dell'orologio o sul coperchio posteriore	Nessuna indicazione BAR
---	-------------------------

#### Esempi di uso quotidiano

Lavaggio mani, pioggia	Sì
Lavori che comportano il contatto con l'acqua, nuoto	No
Windsurf	No
Immersioni in apnea	No

#### Resistenza all'acqua potenziata con uso quotidiano 5 atmosfere

Dicitura sul davanti dell'orologio o sul coperchio posteriore	5BAR
---	------

#### Esempi di uso quotidiano

Lavaggio mani, pioggia	Sì
Lavori che comportano il contatto con l'acqua, nuoto	Sì
Windsurf	No
Immersioni in apnea	No

#### 10 atmosfere

Dicitura sul davanti dell'orologio o sul coperchio posteriore	10BAR
---	-------

#### Esempi di uso quotidiano

Lavaggio mani, pioggia	Sì
Lavori che comportano il contatto con l'acqua, nuoto	Sì
Windsurf	Sì
Immersioni in apnea	Sì

#### 20 atmosfere

Dicitura sul davanti dell'orologio o sul coperchio posteriore	20BAR
---	-------

#### Esempi di uso quotidiano

Lavaggio mani, pioggia	Sì
Lavori che comportano il contatto con l'acqua, nuoto	Sì
Windsurf	Sì
Immersioni in apnea	Sì

- Non usare questo orologio per immersioni con respiratori o per altri tipi di immersioni che richiedono bombole d'aria.
- Gli orologi che non recano la dicitura WATER RESIST o WATER RESISTANT sul coperchio posteriore non sono protetti dagli effetti del sudore. Evitare di usare un orologio di questo tipo in condizioni in cui esso potrebbe essere esposto a grandi quantità di sudore o umidità, o a schizzi d'acqua diretti.
- Anche se un orologio è resistente all'acqua, notare le avvertenze sull'utilizzo descritte di seguito. Tali modalità di utilizzo riducono le prestazioni di resistenza all'acqua e possono causare l'appannamento del vetro.
  - Non azionare la corona o i pulsanti mentre l'orologio è immerso in acqua o mentre è bagnato.
  - Evitare di indossare l'orologio mentre ci si lava.
  - Non indossare l'orologio in una piscina riscaldata, in una sauna o in qualsiasi altro ambiente con alta temperatura/alta umidità.
  - Non indossare l'orologio mentre ci si lava le mani o il viso, mentre si svolgono faccende domestiche o mentre si esegue qualsiasi altra operazione che comporta l'impiego di saponi o detergenti.
- Dopo l'immersione in acqua di mare, sciacquare l'orologio con acqua dolce per eliminare da esso tutte le tracce di sale e di sporco.
- Per mantenere la resistenza all'acqua, far sostituire le guarnizioni dell'orologio periodicamente (circa una volta ogni due o tre anni).
- Un tecnico qualificato controllerà che l'orologio abbia una resistenza all'acqua appropriata ogni volta che si fa sostituire la pila dell'orologio. Per la sostituzione della pila sono necessari attrezzi speciali. Richiedere sempre la sostituzione della pila al rivenditore presso cui si è acquistato l'orologio o ad un centro di assistenza CASIO autorizzato.
- Alcuni orologi resistenti all'acqua hanno eleganti cinturini in pelle. Evitare il nuoto, il lavaggio e qualsiasi altra attività che causa l'esposizione diretta di un cinturino in pelle all'acqua.
- La superficie interna del vetro dell'orologio potrebbe appannarsi quando l'orologio viene esposto ad un brusco calo di temperatura. Nessun problema si verifica se l'appannamento si dirada relativamente presto. Improvvisi ed estremi cambiamenti di temperatura (come quando si entra in una stanza in cui è in funzione l'aria condizionata in estate e si rimane vicino all'uscita di un condizionatore d'aria, o come quando si esce da una stanza riscaldata in inverno e si lascia venire l'orologio a contatto con la neve) possono far sì che l'appannamento del vetro impieghi più tempo per diradarsi. Se l'appannamento del vetro non si dirada o se si nota umidità all'interno del vetro, smettere immediatamente di usare l'orologio e portarlo al rivenditore presso cui si è acquistato l'orologio o ad un centro di assistenza CASIO autorizzato.
- Questo orologio resistente all'acqua è stato testato in conformità con le norme dell'Organizzazione Internazionale per la Standardizzazione.
- Cinturino**
  - Lo stringere eccessivamente il cinturino può causare sudorazione e può rendere difficile il passaggio dell'aria sotto il cinturino, condizioni che provocano irritazioni cutanee. Non stringere troppo il cinturino. Deve esserci sempre spazio a sufficienza tra il cinturino ed il polso affinché sia possibile inserirvi un dito.
  - Deterioramento, ruggine ed altre condizioni possono far spezzare il cinturino o farlo staccare dall'orologio, conseguenze che a loro volta possono provocare la fuoriuscita dei perni del cinturino dalle rispettive posizioni o la loro caduta. Tali condizioni comportano il rischio che l'orologio cada dal polso e vada perduto, e comportano anche il rischio di lesioni fisiche. Avere sempre molta cura del cinturino e tenerlo pulito.
  - Smettere immediatamente di usare un cinturino se si nota una qualsiasi delle seguenti condizioni: perdita della flessibilità del cinturino, incrinature sul cinturino, scolorimento del cinturino, allentamento del cinturino, perni di collegamento del cinturino fuoriusciti o caduti, o qualsiasi altra anomalia. Portare l'orologio al rivenditore presso cui si è acquistato l'orologio o ad un centro di assistenza CASIO per il controllo e la riparazione (interventi a pagamento) o per far sostituire il cinturino (intervento a pagamento).

## ● Temperatura

- Non lasciare mai l'orologio sul cruscotto di un'automobile, nei pressi di apparecchi per il riscaldamento o in qualsiasi altro luogo soggetto a temperature molto alte. Non lasciare l'orologio in luoghi in cui esso potrebbe trovarsi esposto a temperature molto basse. A causa di temperature eccessivamente alte o basse l'orologio potrebbe restare indietro o andare avanti, fermarsi o presentare altri problemi di funzionamento.
- Se si lascia l'orologio in un luogo con una temperatura superiore a +60 °C (140 °F) per lunghi periodi, potrebbero verificarsi problemi con il suo display a cristalli liquidi. Le indicazioni sul display a cristalli liquidi possono risultare di difficile lettura a temperature inferiori a 0 °C (32 °F) e superiori a +40 °C (104 °F).

## ● Impatti

- L'orologio è stato progettato per sopportare gli impatti cui potrebbe andare incontro durante il normale utilizzo quotidiano e attività leggere quali il gioco del catch, del tennis, ecc. Tuttavia, se si lascia cadere l'orologio o se lo si sottopone altrimenti a forti impatti, potrebbero verificarsi problemi di funzionamento. Notare che gli orologi con design resistente agli urti (G-SHOCK, BABY-G, G-MS) possono essere indossati durante l'utilizzo di motoseghe o durante altre attività che comportano forti vibrazioni, o mentre si praticano attività sportive intense (motocross, ecc.).

## ● Magnetismo

- Anche se un orologio digitale normalmente non è influenzato dal magnetismo, è necessario evitare un magnetismo molto forte (da apparecchiature mediche, ecc.) perché esso potrebbe provocare problemi di funzionamento e danneggiare i componenti elettronici.

## ● Cariche elettrostatiche

- Se l'orologio viene esposto a cariche elettrostatiche molto forti, la sua indicazione dell'ora potrebbe risultare errata. Cariche elettrostatiche molto forti possono anche danneggiare i componenti elettronici.
- Le cariche elettrostatiche possono causare la momentanea scomparsa della visualizzazione o un effetto arcobaleno sul display.

## ● Sostanze chimiche

- Evitare che l'orologio venga a contatto con acquaragia, benzina, solventi, oli o grassi, o con prodotti per la pulizia, adesivi, vernici, medicinali o cosmetici contenenti tali sostanze. Il contatto con tali sostanze potrebbe far scolorire o danneggiare la cassa in resina, il cinturino in resina, il cinturino in pelle e altre parti.

## ● Deposito

- Se non si intende usare l'orologio per un lungo periodo di tempo, eliminare da esso qualsiasi traccia di sporco, sudore e umidità, e riporlo in un luogo fresco e asciutto.

## ● Parti in resina

- Se si lascia l'orologio a contatto con altri oggetti o se lo si ripone insieme ad altri oggetti per lunghi periodi mentre è bagnato, gli altri oggetti potrebbero macchiarsi con il colore delle parti in resina, oppure le parti in resina dell'orologio potrebbero macchiarsi con il colore degli altri oggetti. Accertarsi di asciugare bene l'orologio prima di riporlo e accertarsi che non sia a contatto con altri oggetti.
- Se si lascia l'orologio in luoghi in cui esso potrebbe essere esposto a luce solare diretta (raggi ultravioletti) per lunghi periodi o se si lascia sporco l'orologio per lunghi periodi, l'orologio potrebbe scolorirsi.
- La frizione causata da alcune condizioni (potente forza esterna, forti strofinamenti, impatti, ecc.) possono causare lo scolorimento delle parti colorate.
- Se sul cinturino sono presenti figure stampate, un forte strofinamento dell'area stampata può causare scolorimento.
- Se si lascia bagnato l'orologio per lunghi periodi, la colorazione fluorescente potrebbe sbiadirsi. Asciugare l'orologio appena possibile dopo che esso si è bagnato.
- Le parti in resina semitrasparente possono scolorirsi a causa di sudore e sporco, e se esposte ad alte temperature e ad alta umidità per lunghi periodi.
- L'utilizzo quotidiano e il deposito per lunghi periodi dell'orologio possono portare a deterioramento, rottura o piegatura delle parti in resina. L'entità di tali danni dipende dalle condizioni di utilizzo e dalle condizioni di deposito.

## ● Cinturini in pelle

- Se si lascia l'orologio a contatto con altri oggetti o se lo si ripone insieme ad altri oggetti per lunghi periodi mentre è bagnato, gli altri oggetti potrebbero macchiarsi con il colore del cinturino in pelle, oppure il cinturino in pelle dell'orologio potrebbe macchiarsi con il colore degli altri oggetti. Accertarsi di asciugare bene l'orologio con un panno morbido prima di riporlo e accertarsi che non sia a contatto con altri oggetti.
- Se si lascia un cinturino in pelle in luoghi in cui esso rimane esposto a luce solare diretta (raggi ultravioletti) per lunghi periodi o se si lascia sporco un cinturino in pelle per lunghi periodi, il cinturino potrebbe scolorirsi.

### ATTENZIONE:

Se un cinturino in pelle viene sottoposto a strofinamento o viene lasciato sporco, esso potrebbe macchiare o macchiarsi e scolorirsi.

## ● Parti di metallo

- Se si lasciano sporche le parti di metallo, ciò potrebbe causare la formazione di ruggine, anche se le parti sono in acciaio inossidabile o placcate. Quando le parti di metallo sono rimaste esposte a sudore o acqua, passarle bene con un panno morbido e assorbente e quindi riporre l'orologio in un luogo ben ventilato per farlo asciugare.
- Servirsi di uno spazzolino da denti morbido o di un oggetto simile per sfregare le parti di metallo con una blanda soluzione di acqua e detergente neutro, o con acqua saponata. Poi risciacquare con acqua per eliminare tutti i residui di detergente e quindi asciugare con un panno morbido e assorbente. Quando si lavano le parti di metallo, avvolgere la cassa dell'orologio con della pellicola trasparente da cucina in modo che la cassa non venga a contatto con il detergente o il sapone.

## ● Cinturini resistenti ai batteri e agli odori

- Un cinturino resistente ai batteri e agli odori protegge dall'odore prodotto dalla formazione dei batteri del sudore, assicurando comfort e igiene. Per assicurare la massima resistenza ai batteri e agli odori, tenere il cinturino pulito. Servirsi di un panno morbido e assorbente per eliminare completamente dal cinturino sporco, sudore e umidità. Un cinturino resistente ai batteri e agli odori previene la formazione di organismi e batteri. Esso non protegge da eruzioni cutanee provocate da reazioni allergiche, ecc.

## ● Display a cristalli liquidi

- Le indicazioni sul display potrebbero risultare di difficile visione se si guarda il display obliquamente.

Notare che la CASIO Computer Co., Ltd. non si assume alcuna responsabilità per eventuali danni o perdite subite dall'utilizzatore o da terzi derivanti dall'uso dell'orologio o da suoi problemi di funzionamento.

## Manutenzione

### ● Cura dell'orologio

Ricordare che l'orologio viene portato a contatto con la pelle, proprio come un capo di abbigliamento. Per assicurare che l'orologio fornisca le prestazioni al livello per cui è stato progettato, mantenerlo pulito passandolo frequentemente con un panno morbido in modo da tenerlo libero da sporco, sudore, acqua e altri corpi estranei.

- Ogni volta che l'orologio è rimasto esposto ad acqua di mare o fango, sciacquarlo con acqua dolce pulita.
- Per un cinturino di metallo o un cinturino in resina con parti di metallo, servirsi di uno spazzolino da denti morbido o di un oggetto simile per sfregare il cinturino con una blanda soluzione di acqua e detergente neutro, o con acqua saponata. Poi risciacquare con acqua per eliminare tutti i residui di detergente e quindi asciugare con un panno morbido e assorbente. Quando si lava il cinturino, avvolgere la cassa dell'orologio con della pellicola trasparente da cucina in modo che la cassa non venga a contatto con il detergente o il sapone.
- Per un cinturino in resina, lavare con acqua e quindi asciugare con un panno morbido. Notare che talvolta sulla superficie di un cinturino in resina potrebbero apparire degli aloni. Ciò non avrà alcuna conseguenza sulla pelle o sugli abiti. Eliminare l'alone passando il cinturino con un panno.
- Eliminare acqua e sudore da un cinturino in pelle passando il cinturino con un panno morbido.
- Il mancato azionamento della corona, dei pulsanti o della lunetta girevole dell'orologio potrebbe causare in seguito problemi di funzionamento di tali parti. Periodicamente ruotare la corona e la lunetta girevole, e premere i pulsanti per mantenere un funzionamento appropriato.

### ● Pericoli derivanti da una scarsa cura dell'orologio

#### Ruggine

- Nonostante l'acciaio impiegato per l'orologio sia altamente resistente alla ruggine, la ruggine può formarsi se l'orologio non viene pulito dopo che si è sporcato.
  - La presenza di sporco sull'orologio può impedire all'ossigeno di venire a contatto con il metallo, condizione che può portare alla rottura dello strato passivante di ossido sulla superficie del metallo e alla formazione di ruggine.
- La ruggine può causare aree appuntite sulle parti di metallo e può far fuoriuscire i perni del cinturino dalle rispettive posizioni o farli cadere. Qualora si notino eventuali anomalie, smettere immediatamente di usare l'orologio e portarlo al rivenditore presso cui si è acquistato l'orologio o ad un centro di assistenza CASIO autorizzato.
- Anche se la superficie del metallo appare pulita, il sudore e la ruggine negli interstizi possono sporcare le maniche degli abiti, provocare irritazioni cutanee, e persino interferire con il funzionamento dell'orologio.

#### Usura precoce

- Sudore o acqua lasciati su un cinturino in resina o sulla lunetta, oppure il riponimento dell'orologio in un luogo soggetto ad elevata umidità possono causare un'usura precoce, tagli e incrinature.

#### Irritazioni cutanee

- Persone con una pelle sensibile o in cattive condizioni fisiche possono riportare irritazioni cutanee quando indossano un orologio. Tali persone devono tenere particolarmente puliti i cinturini in pelle o i cinturini in resina dei loro orologi. In caso di bollicine o altre irritazioni cutanee, togliersi immediatamente l'orologio e rivolgersi ad un dermatologo.

## Sostituzione della pila

- Richiedere la sostituzione della pila al rivenditore presso cui si è acquistato l'orologio o ad un centro di assistenza CASIO autorizzato.
  - Far sostituire la pila esclusivamente con il tipo specificato nella "Caratteristiche tecniche". L'uso di una pila di tipo diverso può causare problemi di funzionamento.
  - Quando si fa sostituire la pila, richiedere anche un controllo dell'appropriata resistenza all'acqua dell'orologio.
  - Le parti in resina decorative possono usurarsi, incrinarsi o piegarsi nel corso del tempo se soggette al normale utilizzo quotidiano. Notare che qualora in un orologio presentato per la sostituzione della pila si riscontrino incrinature o altre anomalie indicanti possibili danni, l'orologio verrà restituito con una spiegazione dell'anormalità riscontrata, senza che l'intervento di assistenza richiesto sia eseguito.
- ### ● Pila iniziale
- La pila che è inserita nell'orologio al momento dell'acquisto è stata utilizzata in fabbrica per testare le funzioni e il funzionamento dell'orologio.
  - La durata della pila di prova può essere inferiore rispetto alla normale durata della pila indicata nella "Caratteristiche tecniche". Tenere presente che la sostituzione di questa pila è a pagamento, anche se la sostituzione si rende necessaria entro il periodo di garanzia dell'orologio.
- ### ● Basso livello di carica della pila
- Un basso livello di carica della pila è indicato da un notevole errore nell'indicazione dell'ora, dall'affievolimento della visualizzazione sul display o dall'assenza della visualizzazione.
  - L'utilizzo dell'orologio mentre il livello di carica della pila è basso può essere causa di problemi di funzionamento. Sostituire la pila il più presto possibile.

## Prima di iniziare

Questa sezione fornisce una panoramica dell'orologio e spiega le modalità più adeguate in cui può essere utilizzato.

### ● Funzioni orologio

#### ● Promemoria sonoro

Viene emesso un segnale acustico ogni volta che viene raggiunta l'ora specificata dall'utente.

#### ● Timer

Conto alla rovescia da un'ora di avvio specificata dall'utente. Viene emesso un segnale acustico quando il conto alla rovescia raggiunge lo zero.

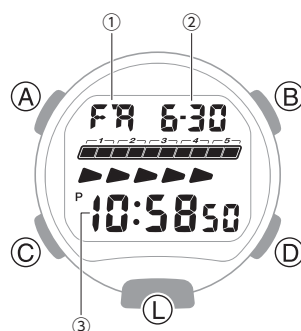
#### ● Cronometro

Il cronometro misura il tempo trascorso in unità di un secondo (un centesimo di secondo per la prima ora di misurazione) per un massimo di 24 ore.

### Nota

- Le illustrazioni fornite in questa Guida all'uso sono state create per facilitare la spiegazione. Un'illustrazione può differire dall'elemento rappresentato.

## Guida generale



- Giorno della settimana
- Mese, giorno
- Ora, minuti, secondi

### Pulsante A

Quando si preme questo pulsante in una qualsiasi modalità viene visualizzata la schermata delle impostazioni.

### Pulsante B

Quando si preme questo pulsante nel Modo di cronometro, tutti i valori vengono azzerati.

### Pulsante C

Ad ogni pressione, si passa da una modalità all'altra.

Premendo questo pulsante dopo aver eseguito le operazioni in qualsiasi modalità, si ritorna al Modo di indicazione dell'ora.

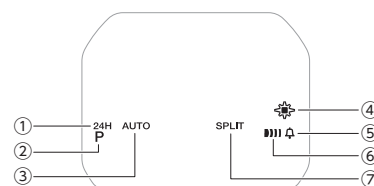
### Pulsante D

Se si preme questo pulsante quando è visualizzata una qualsiasi schermata di impostazione, si modifica l'impostazione.

### Pulsante L

Premere per attivare l'illuminazione.

## Indicatori

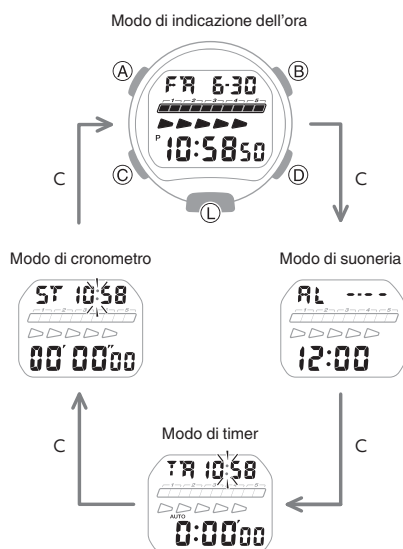


- Visualizzato se è in uso il formato di indicazione dell'ora a 24 ore.
- Visualizzato durante gli orari p.m. se è in uso il formato di indicazione dell'ora a 12 ore.
- Visualizzato se è abilitata la funzione Timer di ripetizione automatica.
- Visualizzato se è abilitata la segnalazione mediante lampeggiamento.
- Visualizzato quando il segnale orario è abilitato.
- Visualizzata quando è stato attivato un promemoria sonoro.
- Visualizzato se è in corso un'operazione di misurazione del tempo parziale.

## Passaggio da una modalità all'altra

Premere (C) per passare da un modo all'altro.

- Dopo aver eseguito le operazioni in qualsiasi modalità, premere (C) per tornare al Modo di indicazione dell'ora.



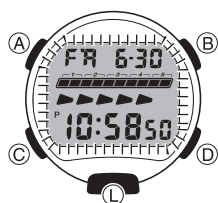
## Letture del quadrante al buio

L'orologio dispone di una luce che illumina il quadrante in condizioni di scarsa illuminazione.

### ● Attivazione dell'illuminazione del display

Premere (L) per attivare l'illuminazione.

- L'illuminazione viene automaticamente disattivata quando il promemoria sonoro entra in funzione.



### Importante!

- L'uso frequente dell'illuminazione può ridurre la carica della batteria.

### Nota

- L'illuminazione del display è disabilitata in presenza di una delle condizioni seguenti.
  - Emissione in corso di un suono di un promemoria sonoro, di un avviso del timer o di un altro segnale

## Regolazione dell'ora

Utilizzare le procedure descritte in questa sezione per regolare le impostazioni di data e ora.



## Regolazione dell'impostazione dell'ora attuale

Utilizzare le procedure descritte in questa sezione per regolare le impostazioni di data e ora.

### ● Impostazione di data/ora

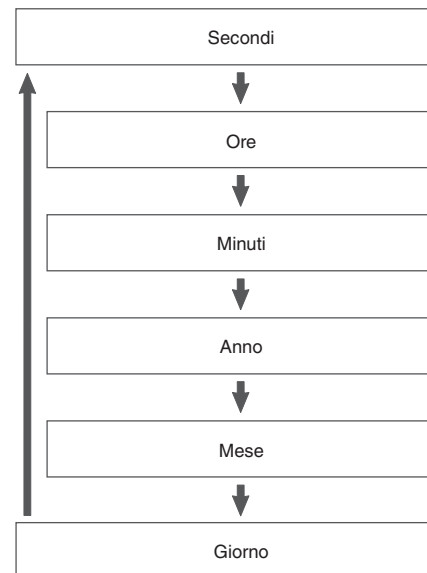
1. Accedere al Modo di indicazione dell'ora.  
 ☞ [Passaggio da una modalità all'altra](#)
2. Premere (A).

Questa operazione farà lampeggiare le cifre dei secondi.



3. Continuare a premere (C) fino a quando l'impostazione da modificare non lampeggia.

- Ogni volta che si preme (C), il lampeggiamento si sposta sull'impostazione successiva nella sequenza indicata di seguito.



4. Configurare le impostazioni di data e ora.

- Mentre i secondi lampeggiano, premendo (D) si ripristinano a 00. Viene aggiunto 1 ai minuti quando il conteggio corrente dei secondi è tra 30 e 59.
- Per tutti gli altri valori, utilizzare (D) per modificare l'impostazione di lampeggiamento. Per scorrere velocemente le impostazioni, tenere premuto (D).

5. Ripetere le operazioni descritte nei punti 3 e 4 per selezionare le impostazioni di data e ora.

6. Premere (A) per completare l'impostazione.

### Nota

- Durante la configurazione dell'impostazione, l'orologio esce automaticamente dall'operazione di impostazione dopo circa due o tre minuti di inattività.

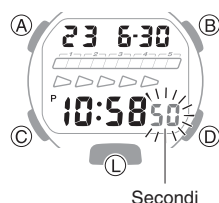


## ● Passaggio dal Modo di indicazione dell'ora a 12 ore a quello a 24 ore e viceversa

È possibile specificare sia il formato a 12 ore che a 24 ore per la visualizzazione dell'ora.

1. Accedere al Modo di indicazione dell'ora.  
[Passaggio da una modalità all'altra](#)
2. Premere (A).

Questa operazione farà lampeggiare le cifre dei secondi.

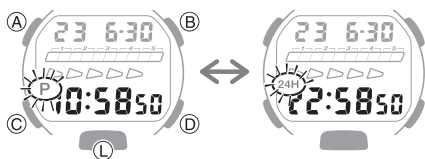


Secondi

3. Premere (L) per selezionare l'indicazione dell'ora nel formato 12 o 24 ore.  
 Ogni volta che si preme (L), si alternano le opzioni 12 ore e 24 ore per l'indicazione dell'ora.
  - [P] è visualizzato durante le ore pomeridiane se è in uso il formato di indicazione dell'ora a 12 ore.

Formato di indicazione dell'ora a 12 ore

Formato di indicazione dell'ora a 24 ore



4. Premere (A) per completare l'impostazione.

### Nota

- Durante la configurazione dell'impostazione, l'orologio esce automaticamente dall'operazione di impostazione dopo circa due o tre minuti di inattività.

## Promemoria sonora

L'orologio emette un segnale acustico in corrispondenza dell'ora del promemoria sonoro.

Il segnale orario fa sì che l'orologio emetta un suono ogni ora esatta.



- Se la segnalazione mediante lampeggiamento è abilitata, il display lampeggia insieme al segnalatore acustico di allarme e al segnale orario.  
[Configurazione delle impostazioni della segnalazione mediante lampeggiamento](#)

## Configurazione delle impostazioni del promemoria sonoro

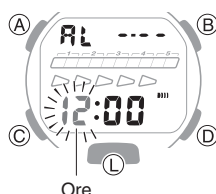
Esistono diversi tipi di promemoria sonori, che è possibile scegliere in base alle impostazioni configurate per ora, minuto, mese e giorno.

- Configurazione di alcune impostazioni (ora, minuto, mese, giorno)
  - Solo impostazioni di ora e minuto  
 Il promemoria sonoro viene emesso ogni giorno all'ora specificata.
  - Solo impostazioni di mese, ora e minuto  
 Il promemoria sonoro viene emesso ogni giorno del mese specificato all'ora indicata.
  - Solo impostazioni di giorno, ora e minuto  
 Il promemoria sonoro viene emesso ogni mese nel giorno e nell'ora specificati.
- Tutte le impostazioni: Ora, Minuto, Mese, Giorno  
 Il promemoria sonoro viene emesso una sola volta all'ora e alla data specificate.

1. Accedere al Modo di suoneria.  
[Passaggio da una modalità all'altra](#)

2. Premere (A).

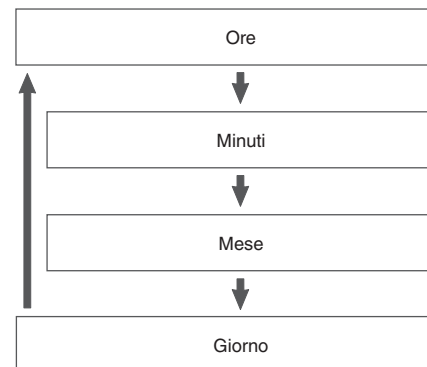
Questa operazione farà lampeggiare le cifre dell'ora.



Ore

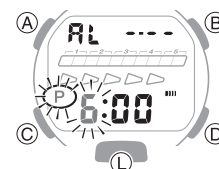
3. Continuare a premere (C) fino a quando l'impostazione da modificare non lampeggia.

- Ogni volta che si preme (C), il lampeggiamento si sposta sull'impostazione successiva nella sequenza indicata di seguito.



4. Utilizzare (D) per modificare il valore.

- Per scorrere velocemente le impostazioni, tenere premuto (D).
- Se non si specifica nessun valore per queste impostazioni, viene visualizzato [-] per il mese e [-] per il giorno.
- Mentre si imposta l'indicazione dell'ora, viene visualizzato [P] (p.m.) durante le ore pomeridiane se si utilizza l'indicazione a 12 ore oppure [24H] se si utilizza l'indicazione a 24 ore.



5. Ripetere le operazioni descritte nei punti 3 e 4 per selezionare le impostazioni di data e ora.

6. Premere (A) per completare l'impostazione.

### Nota

- Durante la configurazione dell'impostazione, l'orologio esce automaticamente dall'operazione di impostazione dopo circa due o tre minuti di inattività.

## ● Per arrestare il promemoria sonoro

Per arrestare il promemoria sonoro dopo che inizia a suonare quando viene raggiunto l'orario del promemoria sonoro, premere un pulsante qualsiasi.

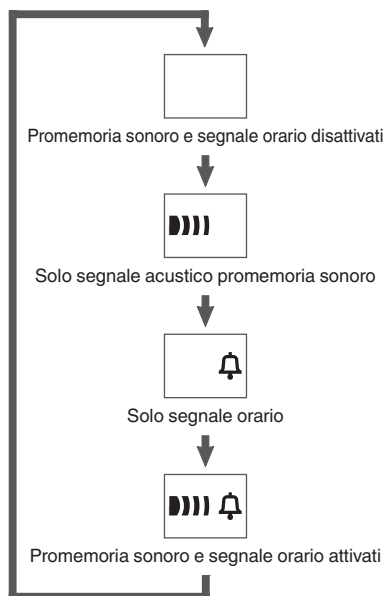
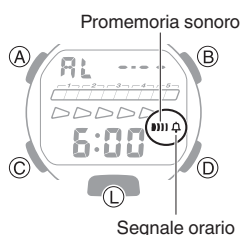
### Nota

- Per indicare che è stato raggiunto l'orario del promemoria sonoro, viene emesso un suono per 20 secondi.
- Se la segnalazione mediante lampeggiamento è abilitata, il display lampeggia insieme al segnale acustico di allarme e al segnale orario. Se si preme qualsiasi pulsante per arrestare il segnale acustico, si arresta anche l'operazione di segnalazione mediante lampeggiamento.

🔍 [Configurazione delle impostazioni della segnalazione mediante lampeggiamento](#)

## Attivazione/Disattivazione di un promemoria sonoro o del segnale orario

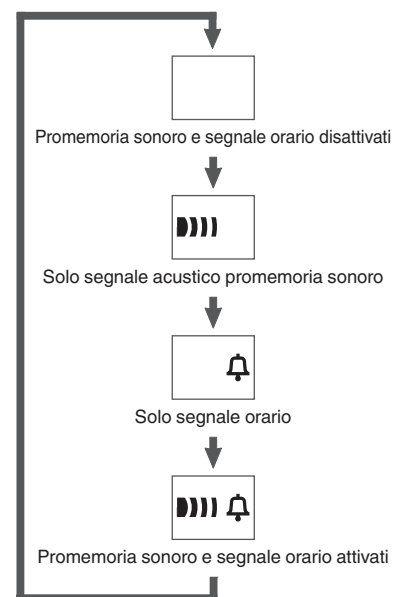
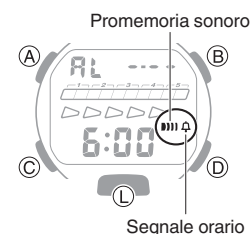
1. Accedere al Modo di suoneria.  
🔍 [Passaggio da una modalità all'altra](#)
2. Premere (D) per attivare e disattivare la suoneria o il segnale orario.
  - Ogni volta che si preme (D), viene attivata (visualizzata) e disattivata (non visualizzata) l'icona (suoneria) o (segnale orario).



## Disattivazione di un promemoria sonoro o del segnale orario

Per disattivare un promemoria sonoro o il segnale orario, eseguire la procedura riportata di seguito.

- Per ripristinare il promemoria sonoro o il suono del segnale orario, riattivarli.
1. Accedere al Modo di suoneria.  
🔍 [Passaggio da una modalità all'altra](#)
  2. Premere (D) per disattivare il promemoria sonoro visualizzato o il segnale orario.
    - Ogni volta che si preme (D), viene attivata (visualizzata) e disattivata (non visualizzata) l'icona (suoneria) o (segnale orario).

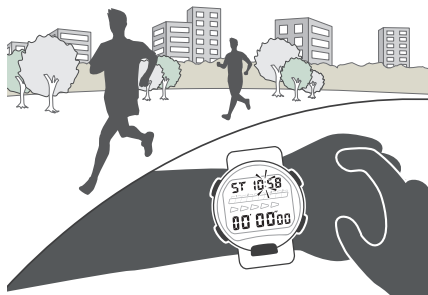




## Cronometro

Il cronometro può misurare il tempo trascorso fino a 23 ore, 59 minuti e 59 secondi (indicazione dell'ora a 24 ore).

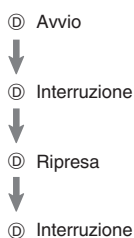
Quando questo limite massimo viene superato, la misura del tempo trascorso si azzerà e il cronometraggio continua da lì.



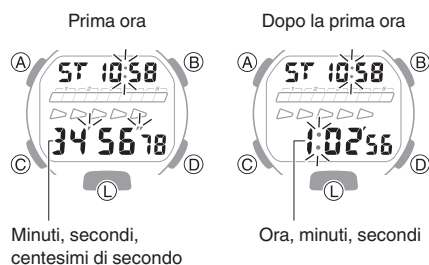
### Misurazione del tempo trascorso

1. Accedere al Modo di cronometro.  
[Passaggio da una modalità all'altra](#)

2. Utilizzare le operazioni seguenti per misurare il tempo trascorso.



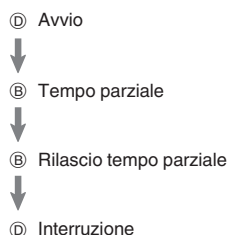
- Il tempo trascorso viene mostrato in unità di centesimi di secondo per la prima ora della misurazione. Dopo la prima ora, il tempo trascorso viene mostrato in unità di un secondo.



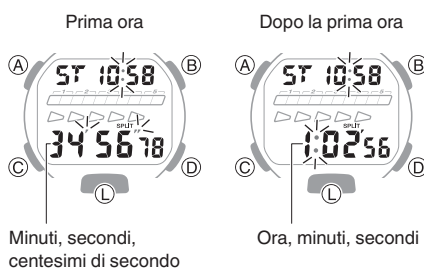
3. Premere (B) per azzerare il tempo di misurazione.

### Misurazione di un tempo parziale

1. Accedere al Modo di cronometro.  
[Passaggio da una modalità all'altra](#)
2. Utilizzare le operazioni seguenti per misurare il tempo trascorso.
  - Se si preme (B), viene visualizzato il tempo trascorso dall'inizio di una corsa fino al punto in cui è stato premuto il pulsante (tempo parziale).



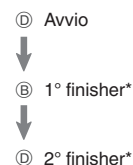
- Il tempo trascorso viene mostrato in unità di centesimi di secondo per la prima ora della misurazione. Dopo la prima ora, il tempo trascorso viene mostrato in unità di un secondo.



3. Premere (B) per azzerare il tempo di misurazione.

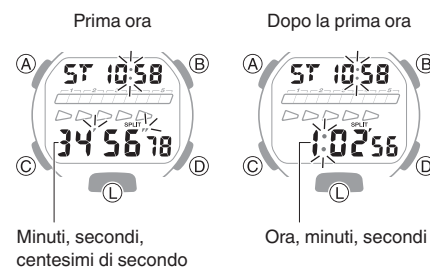
### Misurazione del tempo dei finisher al primo e al secondo posto

1. Accedere al Modo di cronometro.  
[Passaggio da una modalità all'altra](#)
2. Utilizzare le operazioni seguenti per misurare il tempo trascorso.



\* Viene visualizzata l'ora del primo finisher.

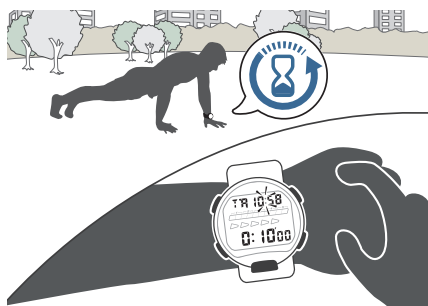
- Il tempo trascorso viene mostrato in unità di centesimi di secondo per la prima ora della misurazione. Dopo la prima ora, il tempo trascorso viene mostrato in unità di un secondo.



3. Premere (B) per visualizzare il tempo del finisher al secondo posto.
4. Premere (B) per azzerare il tempo di misurazione.

## Timer

Il timer esegue il conto alla rovescia da un'ora di avvio specificata dall'utente. Quando viene raggiunta la fine del conto alla rovescia, viene emesso un suono.



- Se la segnalazione mediante lampeggiamento è abilitata, il display lampeggia insieme all'indicatore del segnale acustico alla fine del conto alla rovescia.

[Configurazione delle impostazioni della segnalazione mediante lampeggiamento](#)

### ● Uso del timer

L'orologio è dotato di due tipi di timer diversi. Selezionare quello adatto alle proprie esigenze.

#### • Timer di ripetizione

Con il Timer di ripetizione, il conto alla rovescia si interrompe e l'impostazione dell'ora di inizio viene visualizzata al termine del conto alla rovescia.

Il Timer di ripetizione è utile se si desidera eseguire più volte la stessa operazione di conto alla rovescia.

#### • Timer di ripetizione automatica

Con il Timer di ripetizione automatica, il conto alla rovescia viene riavviato automaticamente dall'ora di inizio al termine del conto alla rovescia. Questa operazione continua finché non viene interrotto il conto alla rovescia.

## Impostazione dell'ora

L'ora di avvio del conto alla rovescia può essere impostata in unità da 1 secondo fino a 24 ore.

- Se è in corso un'operazione di conto alla rovescia del timer, viene reimpostata l'ora di avvio attuale del timer prima di eseguire questa operazione.

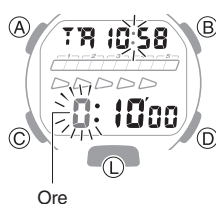
[Uso del timer](#)

### 1. Accedere al Modo di timer.

[Passaggio da una modalità all'altra](#)

### 2. Premere (A).

Questa operazione farà lampeggiare le cifre dell'ora.

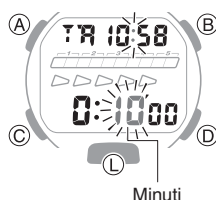


### 3. Utilizzare (D) per modificare l'impostazione delle ore del timer.

- Per scorrere velocemente le impostazioni, tenere premuto (D).

### 4. Premere (C).

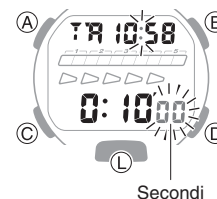
Questa operazione farà lampeggiare le cifre dei minuti.



### 5. Utilizzare (D) per modificare l'impostazione dei minuti del timer.

### 6. Premere (C).

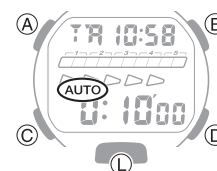
Questa operazione farà lampeggiare le cifre dei secondi.



### 7. Utilizzare (D) per modificare l'impostazione dei secondi del timer.

### 8. Premere (L) per selezionare Timer di ripetizione o Timer di ripetizione automatica.

- Ogni pressione di (L) consente di alternare Timer di ripetizione e Timer di ripetizione automatica.
- [AUTO] appare se è abilitata la ripetizione automatica.



### 9. Premere (A) per completare l'impostazione.

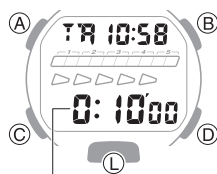
## Nota

- Durante la configurazione dell'impostazione, l'orologio esce automaticamente dall'operazione di impostazione dopo circa due o tre minuti di inattività.
- Impostando un tempo di inizio di [0:00'00] si esegue un conto alla rovescia di 24 ore.

## Uso del timer

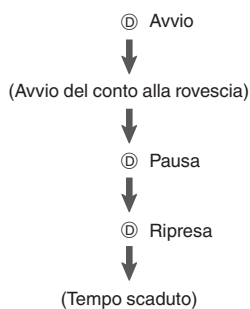
1. Accedere al Modo di timer.

[Passaggio da una modalità all'altra](#)



Ora, minuti, secondi

2. Utilizzare le operazioni indicate di seguito per eseguire un'operazione sul timer.



- Per indicare che è stata raggiunta la fine del conto alla rovescia, viene emesso un suono per 10 secondi.
  - Con la ripetizione automatica, l'orologio emette un segnale acustico ogni secondo dopo che il conto alla rovescia raggiunge 10 secondi.
  - Per reimpostare un conto alla rovescia sospeso all'ora di avvio, premere (A).
3. Premere qualsiasi pulsante per interrompere il segnale acustico.

### Nota

- Se la segnalazione mediante lampeggiamento è abilitata, il display lampeggia insieme all'indicatore del segnale acustico alla fine del conto alla rovescia. Se si preme qualsiasi pulsante per arrestare il segnale acustico, si arresta anche l'operazione di segnalazione mediante lampeggiamento.

[Configurazione delle impostazioni della segnalazione mediante lampeggiamento](#)

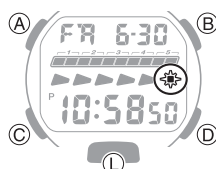
## Altre impostazioni

In questa sezione vengono illustrate le altre impostazioni dell'orologio che è possibile configurare.

### Configurazione delle impostazioni della segnalazione mediante lampeggiamento

Se la segnalazione mediante lampeggiamento è abilitata, il display lampeggia automaticamente insieme agli indicatori di promemoria sonoro, timer e altri segnali acustici.

1. Accedere al Modo di indicazione dell'ora.  
[Passaggio da una modalità all'altra](#)
2. Tenere premuto (D) per almeno due secondi per attivare e disattivare la segnalazione mediante lampeggiamento.
  - La segnalazione mediante lampeggiamento viene attivata/disattivata ogni volta che si tiene premuto (D).
  - viene visualizzato se è abilitata la segnalazione mediante lampeggiamento.



## Altre informazioni

Queste sezioni forniscono informazioni non operative che occorre conoscere. Quando necessario, fare riferimento a tali informazioni.

### Caratteristiche tecniche

**Precisione alla temperatura normale :**  
±15 secondi al mese

#### Modo di indicazione dell'ora :

Ora, minuto, secondo, anno, mese, giorno, giorno della settimana  
Formato di indicazione dell'ora a.m./p.m.  
(P)/24 ore (24H)  
Calendario automatico completo (da 2000 a 2099) \*

\* Visualizzazione dell'anno solo sulla schermata di impostazione.

#### Promemoria sonoro :

Promemoria sonoro  
Unità impostazione: mese, giorno, ora, minuto  
Durata del segnale acustico del promemoria sonoro: 20 secondi  
Segnale orario: segnale acustico ogni ora esatta

#### Timer :

Unità di misurazione: 1 secondo  
Raggio del conto alla rovescia: 24 ore  
Unità di impostazione dell'ora: 1 secondo  
Ripetizione automatica  
Quando viene raggiunta la fine del conto alla rovescia, viene emesso un suono per 10 secondi

#### Cronometro :

Unità di misura  
Centesimali di secondo (prima ora); 1 secondo (dopo prima ora)  
Intervallo di misurazione  
23 ore, 59 minuti, 59 secondi (24 ore)  
Funzioni di misurazione:  
Tempo trascorso, tempo cumulativo, tempi parziali, tempi dei finisher al 1° e al 2° posto

#### Altro :

Ritorno automatico, indicazione dell'ora a 12 o 24 ore, retroilluminazione a LED (super illuminazione, luminescenza), segnalazione mediante lampeggiamento

#### Alimentazione :

CR2016 x 1  
Durata batteria: circa 5 anni  
Condizioni:  
Promemoria sonoro: una volta (20 secondi)/giorno (segnalazione mediante lampeggiamento attivata)  
Illuminazione: una volta (3,5 secondi)/giorno

Le specifiche tecniche sono soggette a modifiche senza preavviso.

## Risoluzione dei problemi

### Promemoria sonoro e segnale orario

**Q1** Non viene emesso alcun segnale acustico per un promemoria sonoro e/o per il segnale orario.

Abilitare il promemoria sonoro e/o il segnale orario.

🔍 [Configurazione delle impostazioni del promemoria sonoro](#)

🔍 [Attivazione/Disattivazione di un promemoria sonoro o del segnale orario](#)

### Altro

**Q1** Non riesco a trovare le informazioni di cui ho bisogno.

Visitare il sito Web riportato di seguito.

<https://world.casio.com/support/>