

Congratulazioni per avere scelto questo orologio CASIO.

I-1

Cenni su questo manuale



- A seconda del modello di orologio, la visualizzazione del testo appare sotto forma di caratteri scuri su sfondo chiaro o sotto forma di caratteri chiari su sfondo scuro. Tutte le visualizzazioni di esempio in questo manuale sono mostrate usando caratteri scuri su sfondo chiaro.
- Le operazioni di pulsante sono indicate mediante le lettere mostrate nell'illustrazione.
- Notare che le illustrazioni del prodotto in questo manuale sono esclusivamente per riferimento, e pertanto il prodotto vero e proprio potrebbe apparire differente da quello mostrato da un'illustrazione.

I-2

Indice

Cenni su questo manuale I-2

Guida di riferimento per i modi di funzionamento I-7

Indicazione dell'ora I-11

Per impostare l'ora e la data I-12

Per selezionare l'indicazione dell'ora di 12 ore o quella di 24 ore I-14

Uso della suoneria I-15

Per entrare nel modo di suoneria I-15

Per impostare l'ora per la suoneria I-16

Per attivare e disattivare una suoneria e il segnale orario di ora esatta I-17

Per silenziare la suoneria I-18

Per provare il suono della suoneria I-18

..... I-3

Uso del cronometro I-19

Per entrare nel modo di cronometro I-20

Per eseguire un'operazione di misurazione del tempo trascorso I-20

Per fare una pausa in corrispondenza di un tempo parziale I-20

Per misurare due tempi di arrivo I-21

Modo di doppia indicazione dell'ora I-22

Per entrare nel modo di doppia indicazione dell'ora I-22

Per impostare la doppia indicazione dell'ora I-22

Illuminazione I-24

Per accendere l'illuminazione I-24

Per cambiare la durata di illuminazione I-25

Indicatori principali I-26

Caratteristiche tecniche I-27

I-4

I-5

Guida di riferimento per i modi di funzionamento

Il modo di funzionamento da selezionare dipende da ciò che si desidera fare.

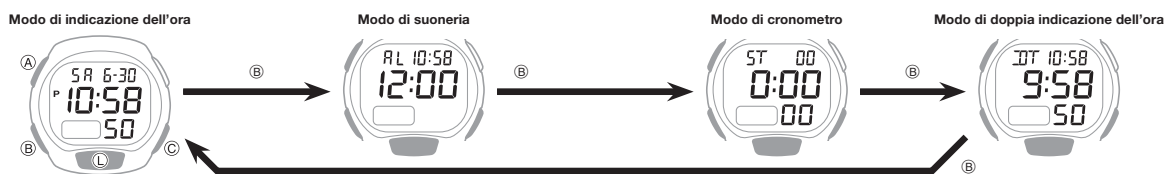
| Per fare ciò: | Entrare in questo modo di funzionamento: | Vedere: |
|--|--|---------|
| <ul style="list-style-type: none"> • Vedere l'ora e la data attuali • Configurare le impostazioni per l'ora e la data • Cambiare l'impostazione di durata illuminazione del display | Modo di indicazione dell'ora | I-11 |
| <ul style="list-style-type: none"> • Impostare un'ora per la suoneria • Attivare o disattivare una suoneria o il segnale orario di ora esatta | Modo di suoneria | I-15 |
| <ul style="list-style-type: none"> • Usare il cronometro per misurare il tempo trascorso | Modo di cronometro | I-19 |
| <ul style="list-style-type: none"> • Visualizzare una seconda ora | Modo di doppia indicazione dell'ora | I-22 |

I-6

I-7

Selezione di un modo di funzionamento

- Premere (B) per scorrere ciclicamente i modi di funzionamento come mostrato di seguito.
- In un modo di funzionamento qualsiasi (ad eccezione di un modo di impostazione), premere (L) per far illuminare il display.



I-8

I-9

Funzioni generali (Tutti i modi di funzionamento)

Le funzioni e le operazioni descritte in questa sezione possono essere utilizzate in tutti i modi di funzionamento.

Ritorno automatico

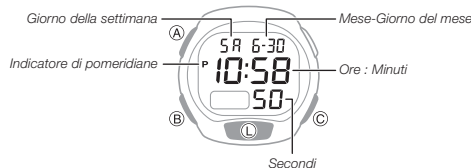
Se non si esegue alcuna operazione per uno o due minuti circa mentre si configurano le impostazioni (impostazione lampeggiante sul display) in un qualsiasi modo di funzionamento, l'orologio uscirà dall'operazione di impostazione e ritornerà alla visualizzazione normale.

Scorrimento

Usare il pulsante (C) nel modo di impostazione per scorrere le impostazioni disponibili. Nella maggior parte dei casi, tenendo premuto (C) durante lo scorrimento, questo verrà eseguito rapidamente.

Indicazione dell'ora

Usare il modo di indicazione dell'ora per impostare e per vedere l'ora e la data attuali.

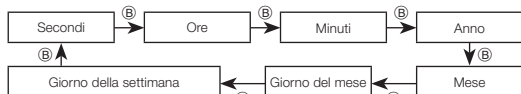


I-10

I-11

Per impostare l'ora e la data

- Nel modo di indicazione dell'ora, tenere premuto (A) finché le cifre dei secondi iniziano a lampeggiare.
- Premere (B) per spostare il lampeggiamento nell'ordine indicato di seguito per selezionare le altre impostazioni.



I-12

- Quando l'impostazione di indicazione dell'ora che si desidera cambiare lampeggia, eseguire l'operazione descritta di seguito.

| Schermata | Per fare ciò: | Eseguire questa operazione: |
|-----------|---------------------------------------|---|
| 50 | Riportare i secondi a 00 | Premere (C). |
| P 10:58 | Cambiare le ore o i minuti | Premere (C) per far aumentare o avanzare l'impostazione lampeggiante. |
| 20 18 | Cambiare l'anno | |
| 6-30 | Cambiare il mese o il giorno del mese | |
| SA | Cambiare il giorno della settimana | |

- Premere (A) per lasciare il modo di impostazione.

I-13

Nota

- Se si riportano i secondi a 00 mentre il conteggio attuale è tra 30 e 59, i minuti vengono aumentati di 1 unità.
- Il calendario automatico completo incorporato nell'orologio tiene conto della differente durata dei mesi e degli anni bisestili. Una volta impostata la data, non c'è bisogno di cambiarla, tranne dopo che si è fatta sostituire la pila dell'orologio.

Per selezionare l'indicazione dell'ora di 12 ore o quella di 24 ore

- Nel modo di indicazione dell'ora, premere (C) per passare dal formato di indicazione dell'ora di 12 ore a quello di 24 ore e viceversa.
- L'indicatore 24 viene visualizzato mentre è selezionato il formato di 24 ore, mentre l'indicatore di pomeriggio (P) viene visualizzato mentre è selezionato il formato di 12 ore.
 - Gli indicatori P (pomeridiane) e 24 non vengono visualizzati con l'ora attuale (modo di indicazione dell'ora) nella parte superiore delle schermate del modo di suoneria del modo di doppia indicazione dell'ora.
 - Il formato di indicazione dell'ora di 12 ore/24 ore selezionato nel modo di indicazione dell'ora viene applicato in tutti gli altri modi di funzionamento.

I-14

Uso della suoneria

Indicatore di modo di funzionamento



Quando una suoneria quotidiana è attivata, il segnale acustico della suoneria suonerà per 10 secondi circa ogni giorno quando l'ora segnata nel modo di indicazione dell'ora raggiunge l'ora per la suoneria preimpostata. È possibile attivare anche il segnale orario di ora esatta, che farà suonare l'orologio due volte ogni ora allo scoccare dell'ora.

- Gli indicatori P (pomeridiane) e 24 non vengono visualizzati con l'ora attuale (modo di indicazione dell'ora) nella parte superiore della schermata del modo di suoneria.

Per entrare nel modo di suoneria

Usare (B) per selezionare il modo di suoneria come illustrato a pagina I-8.

I-15

Per impostare l'ora per la suoneria



- Tenere premuto (A) finché le cifre delle ore dell'ora per la suoneria attuale iniziano a lampeggiare.
 - ALM appare sul display, a indicare che l'impostazione della suoneria è abilitata.
- Premere (B) per spostare il lampeggiamento tra le cifre delle ore e quelle dei minuti.
 - Le cifre selezionate sono quelle che lampeggiano.

Indicatore di suoneria attivata

- Usare (C) per cambiare le impostazioni delle ore e dei minuti.
 - Quando si imposta l'ora per la suoneria usando il formato di indicazione dell'ora di 12 ore, fare attenzione ad impostare correttamente l'ora per la mattina (nessun indicatore) o per il pomeriggio (indicatore P).
- Premere (A) per lasciare il modo di impostazione.

I-16

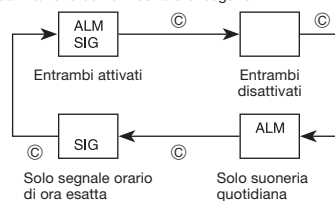
Per attivare e disattivare una suoneria e il segnale orario di ora esatta

Indicatore di suoneria attivata



Indicatore di segnale orario di ora esatta attivato

Nel modo di suoneria, premere (C) per scorrere ciclicamente le impostazioni di attivazione e di disattivazione come mostrato di seguito.



I-17

Per silenziare la suoneria

Premere un pulsante qualsiasi.

Per provare il suono della suoneria

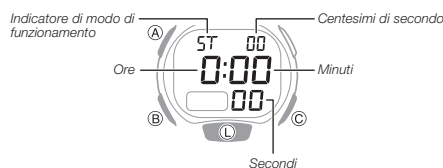
Nel modo di suoneria, tenere premuto (C) per far suonare la suoneria.

I-18

Uso del cronometro

Il cronometro misura il tempo trascorso, i tempi parziali e due tempi di arrivo.

- La gamma di misurazione del cronometro è di 23 ore, 59 minuti e 59,99 secondi.
- Il cronometro continua a funzionare, ripartendo da zero ogni volta che raggiunge il suo limite, finché non lo si ferma.



I-19

Per entrare nel modo di cronometro

Usare **(B)** per selezionare il modo di cronometro come mostrato a pagina I-9.

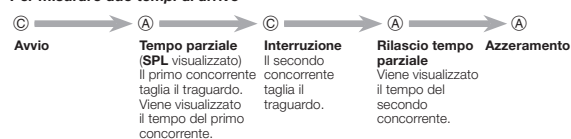
Per eseguire un'operazione di misurazione del tempo trascorso



Per fare una pausa in corrispondenza di un tempo parziale



Per misurare due tempi di arrivo



Nota

- Un'operazione di misurazione del tempo trascorso in corso continuerà internamente anche se si passa ad un altro modo di funzionamento. Tuttavia, se si esce dal modo di cronometro mentre un tempo parziale è visualizzato, il tempo parziale non verrà visualizzato quando si ritorna al modo di cronometro.

I-20

I-21

Modo di doppia indicazione dell'ora

Indicatore di modo di funzionamento

Ora segnata nel modo di indicazione dell'ora (Ore : Minuti)



Ore : Minuti

I-22

Il modo di doppia indicazione dell'ora consente di tenere traccia dell'ora in un altro fuso orario.

- Gli indicatori P (pomeridiane) e 24 non vengono visualizzati con l'ora attuale (modo di indicazione dell'ora) nella parte superiore della schermata del modo di doppia indicazione dell'ora.

Per entrare nel modo di doppia indicazione dell'ora

Usare **(B)** per selezionare il modo di doppia indicazione dell'ora come mostrato a pagina I-9.

Per impostare la doppia indicazione dell'ora

1. Tenere premuto **(A)** finché le cifre delle ore della doppia indicazione dell'ora iniziano a lampeggiare.
2. Premere **(B)** per spostare il lampeggiamento tra le cifre delle ore e quelle dei minuti.
 - Le cifre selezionate sono quelle che lampeggiano.

3. Usare **(C)** per cambiare le impostazioni delle ore e dei minuti.

4. Premere **(A)** per lasciare il modo di impostazione.

- Nel modo di doppia indicazione dell'ora, il conteggio dei secondi è sincronizzato con il conteggio dei secondi del modo di indicazione dell'ora.

I-23

Illuminazione

È possibile far illuminare il display dell'orologio per facilitare la visione delle indicazioni al buio.

Per accendere l'illuminazione

- Premere **(L)** in un modo di funzionamento qualsiasi per far illuminare il display.
- L'illuminazione normalmente rimane accesa per 1,5 secondi circa. È possibile usare il procedimento descritto di seguito per cambiare la durata di illuminazione in quella di tre secondi.

Nota

- L'illuminazione si spegne automaticamente ogni volta che suona una suoneria.

Per cambiare la durata di illuminazione

Nel modo di indicazione dell'ora, tenere premuto **(C)** per almeno due secondi per passare dall'una all'altra delle impostazioni di durata di illuminazione indicate di seguito.

- Circa 1,5 secondi: Indicatore di 3" secondi non visualizzato.
- Circa 3 secondi: Indicatore di 3" secondi visualizzato.
- La pressione di **(C)** nell'operazione sopra descritta fa cambiare anche il formato di indicazione dell'ora tra quello di 12 ore e quello di 24 ore.

- Per evitare che la pila si scarichi, l'orologio ritornerà automaticamente all'impostazione di 1,5 secondi circa sette ore dopo che si è selezionata l'impostazione di 3 secondi.

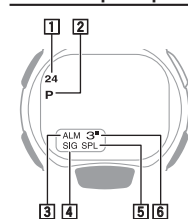


Indicatore di 3 secondi

I-24

I-25

Indicatori principali



| Numero | Nome | Vedere |
|--------|---|------------|
| 1 | Indicatore di formato di 24 ore | I-14 |
| 2 | Indicatore di pomeridiane | I-11 |
| 3 | Indicatore di suoneria attivata | I-16, I-17 |
| 4 | Indicatore di segnale orario di ora esatta attivato | I-17 |
| 5 | Indicatore di tempo parziale (SPL) | I-20 |
| 6 | Indicatore di 3 secondi | I-25 |

I-26

Caratteristiche tecniche

Accuratezza a temperatura normale: ±20 secondi al mese

Indicazione dell'ora: Ore, minuti, secondi, pomeridiane (P), mese, giorno del mese, giorno della settimana

Formati di indicazione dell'ora: 12 ore e 24 ore
Sistema di calendario: Calendario automatico completo preprogrammato dal 2000 al 2099

Suonerie: Suoneria quotidiana; Segnale orario di ora esatta

Cronometro:

Unità di misurazione: Un centesimo di secondo
Capacità di misurazione: 23:59' 59,99"
Modi di misurazione: Tempo trascorso, tempo parziale, due tempi di arrivo

Doppia indicazione dell'ora: Ore, minuti

Illuminazione: LED (diodo a emissione luminosa); Durata di illuminazione selezionabile (1,5 secondi o 3 secondi circa)

I-27

Alimentazione: Una pila al litio (tipo: CR1620)

Tempo di funzionamento approssimativo della pila: 10 anni alle seguenti condizioni:

- Uso della suoneria per 1 volta (10 secondi) al giorno
- Uso dell'illuminazione per 1 volta (1,5 secondi) al giorno

Un uso frequente dell'illuminazione fa scaricare la pila.

Le caratteristiche tecniche sono soggette a modifiche senza obbligo di preavviso.

I-28