

Manuel de référence rapide 5639 CASIO®

Félicitations pour le choix de cette montre CASIO.

La marque et les logos Bluetooth® sont des marques déposées appartenant à Bluetooth SIG, Inc. et toute utilisation d'une telle marque par CASIO COMPUTER CO., LTD. est faite sous licence.

Ce produit possède une fonction Mobile Link qui lui permet de communiquer avec un téléphone compatible Bluetooth® afin de réaliser le réglage automatique de l'heure ainsi que d'autres opérations.

- Ce produit se conforme ou a été approuvé conforme aux lois radio dans divers pays et divers zones géographiques. L'utilisation de ce produit dans une zone où il n'est pas conforme ou n'a pas été approuvé conforme aux lois radio en vigueur est susceptible d'être punie par les lois locales. Pour plus de détails, rendez-vous sur le site <https://world.casio.com/ce/BLE/>.
- L'emploi de ce produit à l'intérieur d'un avion est interdit par les législations nationales relatives à l'aviation. Respectez les instructions données par le personnel navigant relatif à l'emploi de dispositifs similaires à ce produit.

Consultez le site web ci-dessous pour le mode d'emploi (Guide d'utilisation) de cette montre.
<https://world.casio.com/manual/wat/>



Utilisation de la montre

Charge

Enlevez la montre de votre poignet et placez-la à un endroit bien éclairé.

- La montre peut devenir chaude quand elle est exposée à la lumière lors de la charge.
- Faites attention de ne pas vous brûler.
- Évitez de la charger à un endroit extrêmement chaud.

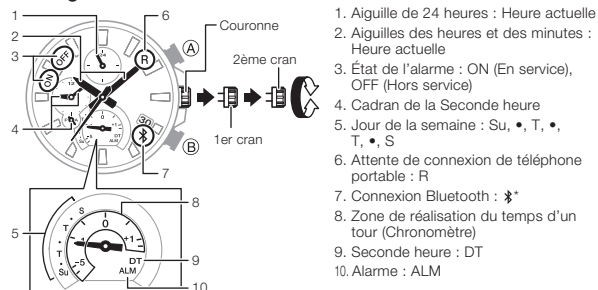
Économie d'énergie

- Si vous laissez la montre à un endroit sombre pendant environ une heure entre 10 heures du soir et 6 heures du matin, la trotteuse s'arrêtera à 12 heures.
- Si vous laissez la montre à un endroit sombre pendant environ une semaine, toutes les aiguilles s'arrêteront.

Alertes Pile

- Pile faible
La trotteuse saute toutes les deux secondes (alerte pile faible).
- Pile morte
Toutes les aiguilles s'arrêtent.

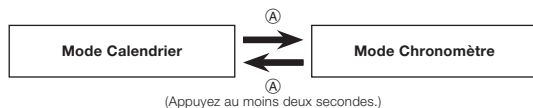
Guide général



- Aiguille de 24 heures : Heure actuelle
- Aiguilles des heures et des minutes : Heure actuelle
- État de l'alarme : ON (En service), OFF (Hors service)
- Cadran de la Seconde heure
- Jour de la semaine : Su, •, T, •, T, •, S
- Attente de connexion de téléphone portable : R
- Connexion Bluetooth : *•
- Zone de réalisation du temps d'un tour (Chronomètre)
- Seconde heure : DT
- Alarme : ALM

* Appuyez pendant au moins deux secondes sur (B) pour établir une connexion Bluetooth avec un téléphone.

Sélection d'un mode



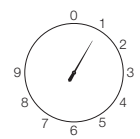
Réglage de l'heure

- Tirez la couronne jusqu'au second cran.
 - Cela vous permet de régler les heures et les minutes.
- Tournez la couronne pour changer le réglage des heures et des minutes actuelles.
- Appuyez sur (A).
 - Cela permet le réglage du chiffre des dizaines de l'année.
- Tournez la couronne pour changer le réglage du chiffre des dizaines de l'année.



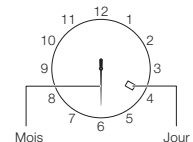
- Appuyez sur (A).
 - Cela permet le réglage du chiffre des unités de l'année.
- Tournez la couronne pour changer le réglage du chiffre des unités de l'année.

Chiffre des unités de l'année



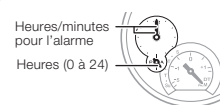
- Appuyez sur (A).
 - Cela permet le réglage du mois.
- Tournez la couronne pour changer le réglage du mois.
- Appuyez sur (A).
 - Cela permet le réglage du jour.
- Tournez la couronne pour changer le réglage du jour.
- Lorsque toutes les aiguilles sont comme vous le souhaitez, renforcez la couronne.

Réglage du mois



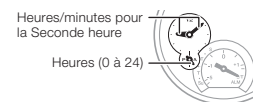
Changement du réglage de l'heure de l'alarme

- Tirez la couronne jusqu'au 1er cran.
- Appuyez sur (A).
- Appuyez sur (B) pour activer et désactiver l'alarme.
- Tournez la couronne pour déplacer les aiguilles sur l'heure que vous voulez régler.
- Lorsque le réglage est comme vous le souhaitez, renforcez la couronne.



Changement du réglage de la Seconde heure

- Tirez la couronne jusqu'au 1er cran.
- Tournez la couronne pour déplacer les aiguilles sur l'heure que vous voulez régler.
- Lorsque le réglage est comme vous le souhaitez, renforcez la couronne.



Fiche technique

Précision à température normale :	±15 secondes par mois en moyenne quand l'ajustement de l'heure par communication avec un téléphone n'est pas possible.
Indication de l'heure :	Heures, minutes (l'aiguille bouge toutes les 10 secondes), secondes ; date, jour de la semaine
Système de calendrier :	Calendrier entièrement automatique de 2000 à 2099
Divers :	Seconde heure (heures, minutes, indication de l'heure sur 24 heures)
Chronomètre :	Unité de mesure : 1 seconde Capacité de mesure : 23:59:59* (24 heures) Fonctions de mesure : Temps écoulé, Chronométrage avec retour en vol, Démarrage direct
Alarme :	Unités de réglage : Heures, minutes Biper : 10 secondes
Fonctions Mobile Link :	Correction de l'heure automatique Réglage de l'heure ajusté automatiquement à l'heure pré-réglée. Correction de l'heure en une touche Connexion et réglage manuel de l'heure Localisation du téléphone Une opération déclenchée sur la montre fait retentir l'alerte sonore du téléphone portable. Heure mondiale Heure actuelle pour environ 300 villes sélectionnées pour la montre Échange entre l'heure de la ville de résidence et l'heure mondiale Passage automatique à l'heure d'été Passage automatique à l'heure d'hiver et à l'heure d'été Réglage de l'alarme Correction des positions des aiguilles Fiche technique de la communication des données Bluetooth® Bande de fréquence : 2400MHz-2480MHz Transmission maximum : 0 dBm (1 mW) Portée des communications : 2 mètres max. (selon l'environnement)
Divers :	Économie d'énergie, Signal de pile faible
Alimentation :	Panneau solaire et 1 pile rechargeable
Autonomie de la pile :	Environ 5 mois
Conditions :	Sans exposition à la lumière dans les conditions suivantes. <ul style="list-style-type: none"> Ajustement automatique de l'heure : 4 fois/jour Alarme : Une fois (10 secondes)/jour Économie d'énergie : 6 heures/jour

Les spécifications sont sujettes à changement sans notification.