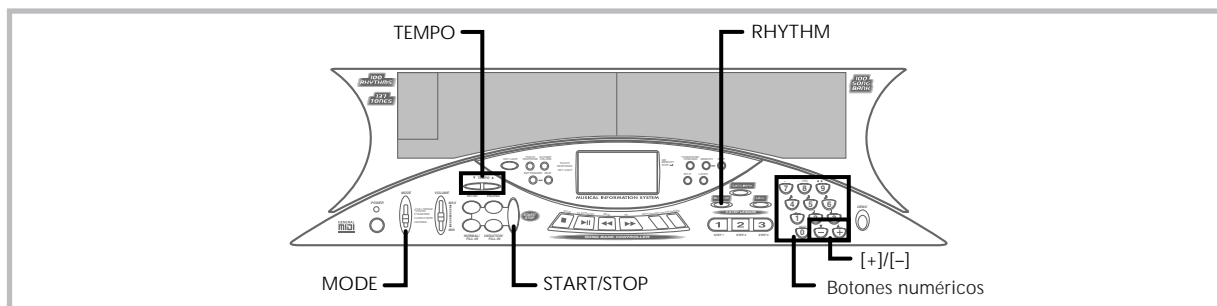


Usando el acompañamiento automático



Este teclado ejecuta automáticamente las partes de acordes y bajo de acuerdo con los acordes de su digitación. Las partes de acordes y bajo se ejecutan usando los tonos y sonidos que se encuentran automáticamente seleccionados al seleccionar el ritmo que se está usando. Todo esto significa que consigue acompañamientos reales y completos, para las notas de melodía que ejecuta con la mano derecha, creando el ambiente de conjunto de una sola persona.

Seleccionando un ritmo

Este teclado le proporciona 100 ritmos emocionantes que puede seleccionar usando el procedimiento siguiente.

Para seleccionar un ritmo

1. Busque el ritmo que desea usar en la "Lista de ritmos" (página A-4) y observe su número de ritmo.
2. Presione el botón RHYTHM.



Aparece el indicador

3. Utilice los botones numéricos para ingresar el número de ritmo con dos dígitos del ritmo que desea seleccionar.
Ejemplo: Para seleccionar "76 RHUMBA", ingrese 7 y luego 6.



NOTA

También puede incrementar el número de ritmo visualizado presionando [+] y disminuirlo presionando [-].

Ejecutando un ritmo

Para el inicio y para la ejecución de un ritmo utilice el procedimiento siguiente.

Para ejecutar un ritmo

1. Ajuste el interruptor MODE a NORMAL.
2. Presione el botón START/STOP para iniciar la reproducción del ritmo seleccionado actualmente.
3. Para parar la ejecución del ritmo, presione de nuevo el botón START/STOP.

NOTA

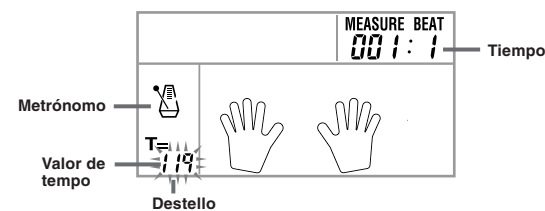
Todas las teclas del teclado son teclas de melodía mientras el interruptor MODE se encuentra ajustado a NORMAL.

Ajustando el tiempo

El tiempo (tiempos por minuto) puede ser ajustado a un valor en la gama de 40 a 255. El valor del tiempo que ajusta se usa para el banco de canciones, lección de 3 pasos, y la ejecución de acordes del acompañamiento automático, así también como la reproducción desde la memoria y operación de metrónomo.

Para ajustar el tiempo

1. Para ajustar el tiempo utilice los botones TEMPO.
 - ▲ : Aumenta el valor del tiempo.
 - ▼ : Disminuye el valor del tiempo.



NOTAS

- Mientras el valor de tiempo está destellando, también puede usar los botones numéricos o [+] y [-] para ingresar un valor de tres dígitos. Tenga en cuenta que debe ingresar los ceros a la izquierda, de modo que 90 se ingresa como 090.
- Presionando los botones TEMPO ▲ y ▼ al mismo tiempo retorna automáticamente al ritmo seleccionado actualmente a su tiempo fijado por omisión.

Usando el acompañamiento automático

El procedimiento siguiente describe cómo usar la función de acompañamiento automático del teclado. Antes de comenzar, primero deberá seleccionar el ritmo que desea usar y ajustar el tiempo del ritmo al valor que desea.

Para usar el acompañamiento automático

1. Ajuste el interruptor MODE a CASIO CHORD, FINGERED o FULL RANGE CHORD.
2. Presione el botón START/STOP para iniciar la reproducción del ritmo seleccionado actualmente.
3. Ejecute un acorde.
 - El procedimiento real que debe usar para ejecutar un acorde depende en la posición actual del interruptor MODE. Para los detalles en la ejecución de acordes, refiérase a las páginas siguientes.
 - CASIO CHORD Página S-17
 - FINGERED Página S-17
 - FULL RANGE CHORD Página S-18

RHYTHM 76 Rhumba	
6 m7	MEASURE BEAT 003 : 1
T= 119	

Nombre de acorde

Forma de acorde básico

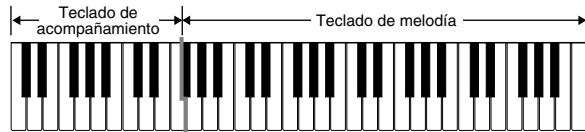
(La forma de acorde que aparece aquí puede mostrar notas que difieren de los realmente presionados en el teclado. Con algunos acordes, se pueden visualizar formas de acordes invertidas.)

4. Para parar la ejecución del acompañamiento automático, presione nuevamente el botón START/STOP.

CASIO CHORD

Este método de ejecución de acordes permite que cualquiera pueda ejecutar acordes fácilmente, sin necesidad de tener conocimientos musicales o previa experiencia. A continuación se describe el "Teclado de acompañamiento" CASIO CHORD y el "Teclado de melodía", y le indica cómo ejecutar los acordes CASIO CHORD.

El teclado de acompañamiento CASIO CHORD y el teclado de melodía



NOTA

El teclado de acompañamiento puede usarse para tocar solamente los acordes. No se producirán sonidos si intenta ejecutar solamente las notas melódicas sobre el teclado de acompañamiento.

Tipos de acordes

El acompañamiento CASIO CHORD le permite ejecutar cuatro tipos de acordes con un uso mínimo de los dedos.

Tipos de acordes	Ejemplo
Acordes mayores Los nombres de los acordes mayores están marcados sobre las teclas del teclado de acompañamiento. El acorde asignado a cada tecla corresponde a la nota ejecutada por esa tecla si estuviera ubicada en el teclado de melodía. Tenga en cuenta que los acordes producidos cuando presiona un teclado de acompañamiento no cambia de octava, sin tener en cuenta qué tecla se usa para ejecutarla.	DO mayor (C)
Acordes menores (m) Para ejecutar un acorde menor mantenga una tecla de acorde mayor presionada, y presione cualquier otra tecla del teclado de acompañamiento ubicada a la derecha de la tecla de acorde mayor.	DO menor (Cm)
Acordes en séptima (7) Para ejecutar un acorde en séptima mantenga la tecla de acorde mayor presionada, y presione cualquiera de las otras dos teclas del teclado de acompañamiento ubicadas a la derecha de la tecla de acorde mayor.	DO en séptima (C7)

Tipos de acordes	Ejemplo
Acordes menores en séptima (m7) Para ejecutar un acorde menor en séptima mantenga presionada la tecla de acorde mayor, y presione cualquiera de las tres teclas del teclado de acompañamiento, ubicadas a la derecha de la tecla de acorde mayor.	DO en séptima menor (Cm7)

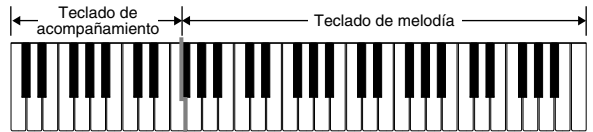
NOTA

Cuando se ejecutan acordes en séptimas o menores, no habrá diferencia si presiona una tecla blanca o negra a la derecha de una tecla de acorde mayor.

FINGERED

FINGERED le proporciona un total de 15 tipos de acordes diferentes. A continuación se describe el "Teclado de acompañamiento" FINGERED y el "Teclado de melodía", y se indica cómo ejecutar un acorde de nota fundamental DO usando FINGERED.

Teclado de acompañamiento FINGERED y teclado de melodía



NOTA

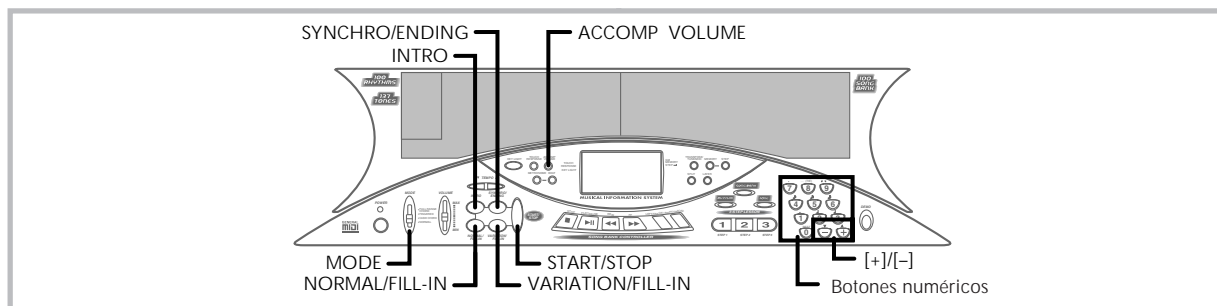
El teclado de acompañamiento puede usarse para tocar solamente los acordes. No se producirán sonidos si intenta ejecutar solamente las notas melódicas sobre el teclado de acompañamiento.

C 	Cm 	Cdim
Caug^{*1} 	Csus4 	C7^{*2}
Cm7^{*2} 	Cmaj7^{*2} 	Cm7⁻⁵
C7⁻⁵*1 	C7sus4 	Cadd9^{*2}
Cmadd9^{*2} 	CmM7^{*2} 	Cdim7^{*1}

Para los detalles en la ejecución de los acordes con otras notas fundamentales, vea la Cuadros de acordes Fingered en la página A-3.

*1: No puede usarse la digitación invertida. La más baja no es la nota fundamental.

*2: El mismo acorde puede ejecutarse sin presionar la 5ta en SOL.



NOTAS

- Excepto para los acordes especificados en la nota¹ anterior, las digitaciones invertidas (es decir ejecutando MI-SOL-DO o SOL-DO-MI en lugar de DO-MI-SOL) produce los mismos acordes como la digitación estándar.
- Excepto en lo especificado en la nota² anterior, se deben presionar todas las teclas que componen un acorde. Si se omite la presión de aun una sola tecla no se ejecutará el acorde FINGERED deseado.
- Cuando el sistema de iluminación de tecla se encuentra activado, las teclas del teclado de acompañamiento se iluminan para indicar el acorde que ha ejecutado. Aunque el acorde es el mismo, la forma del acorde (las teclas que se iluminan) pueden diferir del acorde usado (las teclas que ha presionado). Si ejecuta C Mayor usando la forma de acorde invertido E-G-C, por ejemplo, se iluminarán las teclas para C-E-G.

FULL RANGE CHORD

Este método de acompañamiento le proporciona un total de 38 tipos de acordes: los 15 tipos de acordes disponibles con FINGERED más 23 tipos adicionales. El teclado interpreta cualquier ingreso de tres o más teclas que coinciden, un patrón FULL RANGE CHORD a ser un acorde. Cualquier otro ingreso (que no sea el patrón FULL RANGE CHORD) se interpreta como ejecución de melodía. Debido a esto, no hay necesidad de un teclado de acompañamiento separado, de modo que el teclado entero, desde un extremo a otro, puede usarse para la melodía y los acordes.

El teclado de acompañamiento FULL RANGE CHORD y el teclado de melodía

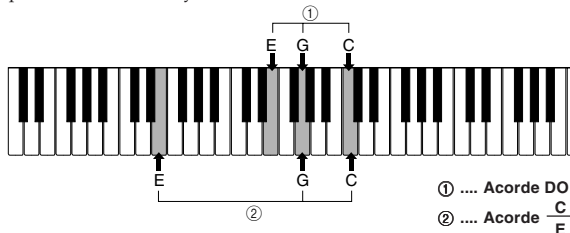


< Acordes reconocidos por este teclado >

Tipos de acordes	Cantidad de tipo
Acorde FINGERED correspondiente	15 (página S-17)
Otros acordes	23 Los siguientes son ejemplos de acordes que usan C como la nota fundamental. C ₆ • Cm ₆ • C ₆₉ $\frac{C^\#}{C}$ • $\frac{D}{C}$ • $\frac{E}{C}$ • $\frac{F}{C}$ • $\frac{G}{C}$ • $\frac{A}{C}$ • $\frac{B}{C}$ $\frac{B}{C}$ • $\frac{C^\#m}{C}$ • $\frac{Dm}{C}$ • $\frac{Fm}{C}$ • $\frac{Gm}{C}$ • $\frac{Am}{C}$ • $\frac{Bm}{C}$ $\frac{Dm7-5}{C}$ • $\frac{A7}{C}$ • $\frac{F7}{C}$ • $\frac{Fm7}{C}$ • $\frac{Gm7}{C}$ • $\frac{A^{add9}}{C}$

Ejemplo: Para ejecutar un acorde DO mayor.

Cualquiera de las digitaciones mostradas en la ilustración siguiente producen un DO mayor.

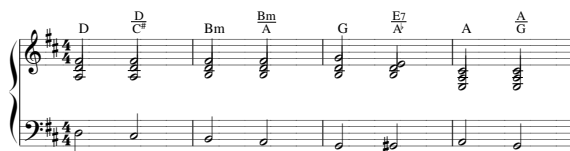


NOTAS

- Como con el modo digitado FINGERED (página S-17), puede ejecutar las notas que forman un acorde en cualquier combinación (①).
- Cuando las notas compuestas de un acorde son separadas por 6 o más notas, el sonido más bajo se convierte en el bajo (②).

< Ejemplo >

Sonido: 016, Ritmo: 05, Tempo: 070



Usando un patrón de introducción

Este teclado le permite insertar una introducción corta en un patrón de ritmo para hacer que el inicio sea más suave y más natural.

El procedimiento siguiente describe cómo usar la función de introducción. Antes de comenzar, primero deberá seleccionar el ritmo que desea usar, y ajustar el tempo.

Para insertar una introducción

1. Presione el botón INTRO para iniciar el ritmo seleccionado con un patrón de ritmo.
 - Con el ajuste anterior, se ejecuta el patrón de introducción y el ritmo se inicia tan pronto como presiona cualquier tecla del teclado de acompañamiento.

NOTAS

- El patrón de ritmo estándar comienza a ejecutarse luego de completarse un patrón de introducción.
- Presionando el botón VARIATION/FILL-IN mientras un patrón de introducción se está ejecutando, ocasiona que el patrón de variación suene luego de completarse el patrón de introducción.
- Presionando el botón SYNCHRO/ENDING mientras un patrón de introducción se está ejecutando, ocasiona que el patrón de finalización suene luego de completarse el patrón de introducción.

Usando un patrón de relleno

Los patrones de relleno le permiten cambiar momentáneamente el patrón de ritmo para agregar algunas variaciones interesantes a sus ejecuciones.

El procedimiento siguiente describe cómo usar la función de relleno.

Para insertar un relleno

1. Presione el **botón START/STOP** para iniciar la ejecución de ritmo.
2. Presione el **botón NORMAL/FILL-IN** para insertar un patrón de relleno al ritmo que se está usando.

■ NOTA ■

El patrón de relleno no se ejecuta si presiona el botón NORMAL/FILL-IN mientras se está ejecutando un patrón de introducción.

Usando una variación de ritmo

Además del patrón de ritmo estándar, también puede cambiarse a un patrón de ritmo de "variación" secundaria para variar un poco.

Para insertar un patrón de variación de ritmo

1. Presione el **botón START/STOP** para iniciar la ejecución de ritmo.
2. Presione el **botón VARIATION/FILL-IN** para cambiar al patrón de variación del ritmo que se está usando.

■ NOTA ■

Para volver al patrón de ritmo estándar, presione el botón NORMAL/FILL-IN.

Usando un patrón de relleno con una variación de ritmo

También puede insertar un patrón de relleno cuando se está ejecutando un patrón de variación de ritmo.

Para insertar un relleno en una variación de ritmo

1. Mientras se está ejecutando un patrón de variación de ritmo, presione el **botón VARIATION/FILL-IN** para insertar un patrón de relleno para la variación de ritmo que se está usando.

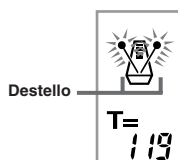
Acompañamiento de inicio sincrónico con ejecución de ritmo

Se puede preparar el teclado para iniciar la ejecución de ritmo al mismo tiempo que ejecuta el acompañamiento sobre el teclado.

El procedimiento siguiente describe cómo usar el inicio sincrónico. Antes de comenzar, primero deberá seleccionar el ritmo que desea usar, ajustar el tempo, y usar el interruptor MODE para seleccionar el método de ejecución de acordes que desea usar (NORMAL, CASIO CHORD, FINGERED, FULL RANGE CHORD).

Para usar el inicio sincrónico

1. Presione el **botón SYNCHRO/ENDING** para poner el teclado en espera de inicio sincrónico.



474A-E-063A

2. Ejecute un acorde y el patrón de ritmo inicia su ejecución automáticamente.

■ NOTAS ■

- Si el interruptor MODE se ajusta a NORMAL, solamente se ejecuta el ritmo (sin un acorde) al tocarse sobre el teclado.
- Si presiona el botón INTRO antes de ejecutar algo sobre el teclado, se inicia automáticamente el ritmo con un patrón de introducción al tocarse algo sobre el teclado.
- Presionando el botón VARIATION/FILL-IN antes de ejecutar algo sobre el teclado, ocasiona que la ejecución se inicie con el patrón de variación cuando algo se ejecuta sobre el teclado.
- Para cancelar la espera de inicio sincrónico, presione el botón SYNCHRO/ENDING una vez más.

Finalizando con un patrón de finalización

Puede finalizarse las ejecuciones con un patrón de finalización lo cual lleva al patrón de ritmo que está usando a una conclusión de sonido natural.

El procedimiento siguiente describe cómo insertar un patrón de finalización. Tenga en cuenta que el patrón de finalización real ejecutado depende en el patrón de ritmo que se está usando.

Para finalizar con un patrón de finalización

1. Mientras se está ejecutando un ritmo, presione el **botón SYNCHRO/ENDING**.
 - Esto ocasiona que se ejecute el patrón de finalización lo cual lleva al acompañamiento de ritmo a una finalización.
 - La sincronización del inicio del patrón de finalización depende en el momento en que se presiona el botón SYNCHRO/ENDING. Si se presiona el botón antes del segundo tiempo del compás actual, el patrón de finalización comienza a ejecutarse inmediatamente. Presionando el botón en cualquier punto en el compás luego del segundo tiempo, resulta en la ejecución del patrón de finalización desde el comienzo del compás siguiente.

Ajustando el volumen de acompañamiento

Puede ajustar el volumen de las partes de acompañamiento como un valor en la gama de 000 (mínimo) hasta 127.

1. Presione el **botón ACCOMP VOLUME**.

Ajuste de volumen de acompañamiento actual



2. Para cambiar el valor de ajuste de valor actual utilice los **botones numéricos** o **botones [+]/[-]**.

Ejemplo: 110



■ NOTAS ■

- Si no ingresa nada dentro de los cinco segundos, el valor de volumen del acompañamiento actual que aparece en el paso 1 se borra automáticamente desde la presentación.
- Presionando los botones [+] y [-] al mismo tiempo ajusta automáticamente un volumen de acompañamiento de 075.