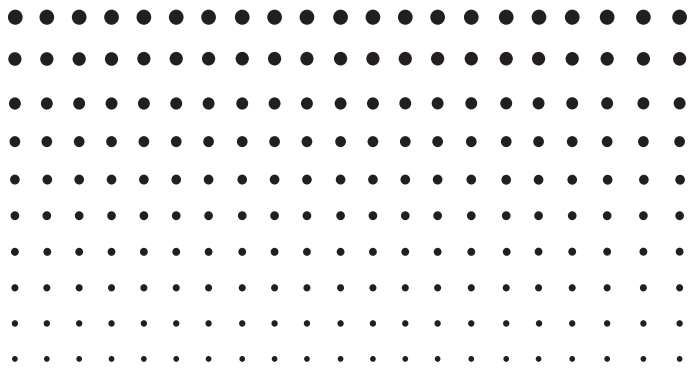


fx-ES Emulator

Guía del usuario



<http://world.casio.com/edu/>

Nota

Los ejemplos de pantalla que aparecen en la Guía del usuario son sólo con fines ilustrativos. El texto y los valores reales que aparecen en la pantalla pueden diferir de los ejemplos presentados en esta Guía del usuario.

Introducción

- fx-ES Emulador es un software que emula el funcionamiento de una calculadora científica. Muestra una imagen de una de las siguientes calculadoras científicas CASIO en la pantalla del ordenador.

fx-82ES
fx-83ES
fx-300ES
fx-82AU

- También puede visualizar la pantalla LCD de la calculadora en una ventana separada, la cual puede ampliarse, si así lo desea.
- Puede capturar la imagen de la pantalla LCD (copiarla al portapapeles de Windows).

■ Cómo utilizar este Manual

- El presente manual detalla el funcionamiento del software en su ordenador. No detalla las operaciones reales del ordenador. Los procedimientos de este manual dan por sentado que usted está familiarizado con las siguientes operaciones básicas del ordenador.
 - Operaciones de menús a través del uso del ratón, que incluyen: hacer clic, doble clic, arrastrar, etc.
 - Ingresar texto usando el teclado
 - Operaciones con iconos, operaciones generales de ventana, etc.
- Si no está familiarizado con este tipo de operaciones, consulte la documentación del usuario de su ordenador.
- Todas las imágenes de pantalla incluidas en el presente manual corresponden a la versión en inglés de Windows® XP.
 - Tenga en cuenta que la apariencia real de las pantallas de este software depende de la configuración del sistema de su ordenador y del sistema operativo que utilice.

Contenido

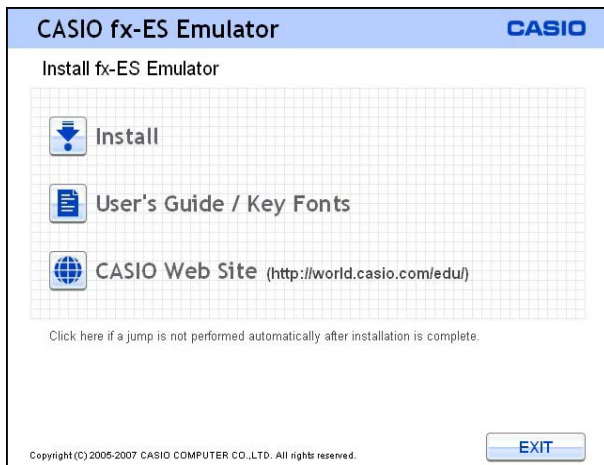
1	Instalación y desinstalación de fx-ES Emulador.....	S-3
2	Cómo utilizar fx-ES Emulador.....	S-8
	Operaciones de Emulador	S-10
	Menús de atajos de Emulador	S-11

1 Instalación y desinstalación de fx-ES Emulator

Instalación de fx-ES Emulator

1. Coloque el CD-ROM en la unidad de CD-ROM de su ordenador.

- Automáticamente se abrirá una pantalla como la siguiente.

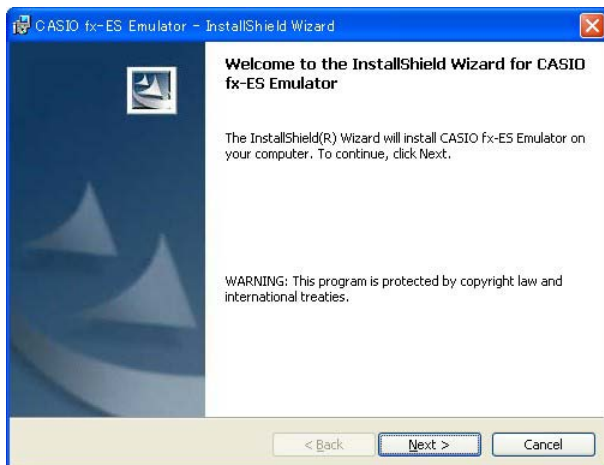


2. Haga clic en "Install".

- Aparecerá un cuadro de diálogo para seleccionar el idioma de pantalla.

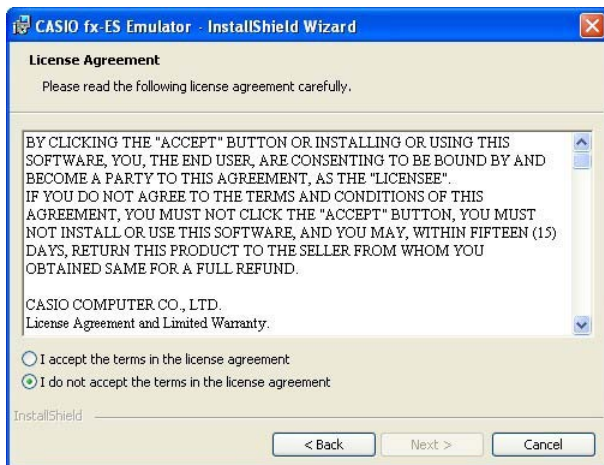


3. Seleccione el idioma que desee y haga clic en [OK].



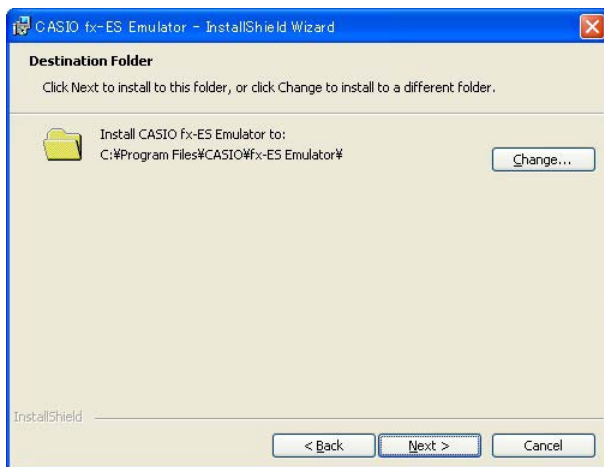
4. Haga clic en el botón [Next].

- Aparecerá el acuerdo de licencia de usuario final (EULA por su sigla en inglés).

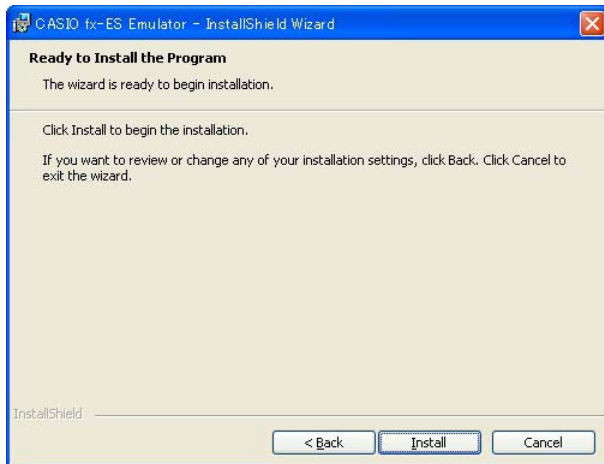


5. Lea atentamente el EULA.

6. Si está de acuerdo con los términos y condiciones del acuerdo de licencia, haga clic en "I accept the terms...", y luego haga clic en el botón [Next].
- Si no está de acuerdo con los términos y condiciones del acuerdo de licencia, haga clic en "I do not accept the terms..." y luego haga clic en el botón [Cancel] para salir del procedimiento de instalación.

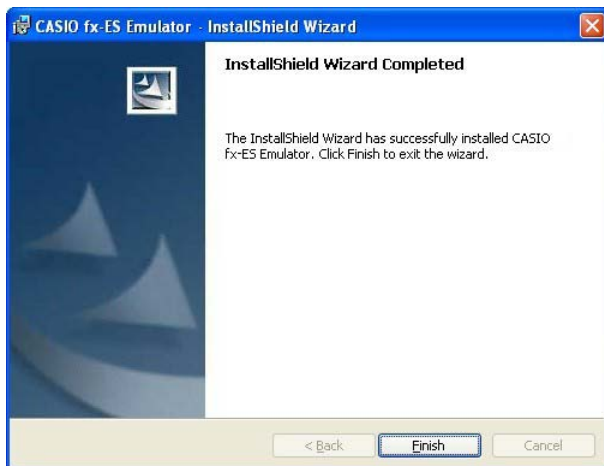


7. Realice cualquiera de los dos pasos siguientes para especificar la unidad de instalación y la carpeta.
- 7-a Si desea utilizar los ajustes predeterminados, simplemente haga clic en el botón [Next]. Este es el método que debería usar en la mayoría de los casos.
- 7-b Si desea especificar una carpeta diferente, haga clic en el botón [Change]. Seleccione la carpeta que desee y luego haga clic en [Next].



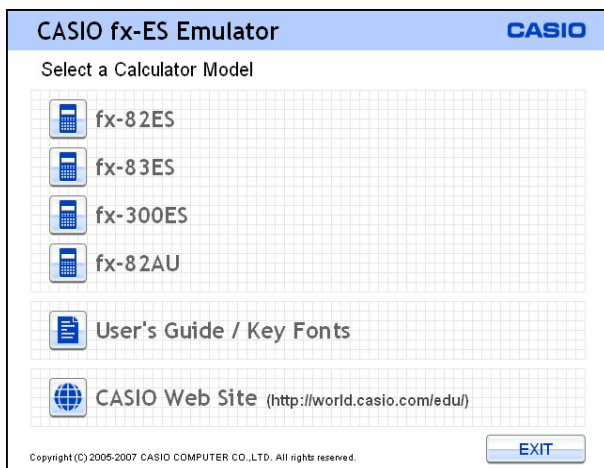
8. Haga clic en el botón [Install].
- Esto comenzará la instalación.

9. Cuando la instalación se haya completado se abrirá el siguiente cuadro de diálogo.



10. Haga clic en el botón [Finish].

- Una vez completada la instalación, se abrirá la pantalla del menú de fx-ES Emulator.



11. Haga clic en [EXIT].

Nota

- Si lo desea, puede iniciar el emulador luego de realizar el procedimiento del paso 10.
- Si la pantalla del menú de fx-ES Emulator no se abre en el paso 10, la misma se abrirá si hace clic en "Click here if a jump is not performed automatically after installation is complete. (Haga clic aquí si el salto no se realiza automáticamente después de finalizar la instalación.)".

Desinstalación de fx-ES Emulator

- 1.** Abra el Panel de Control de Windows.
- 2.** Haga clic en [Agregar o quitar programas].
- 3.** En la lista de aplicaciones que aparece, seleccione “CASIO fx-ES Emulator”.
- 4.** Haga clic en el botón [Quitar].
- 5.** Haga clic en el botón [Sí].
 - Esto completará el proceso de desinstalación.

2 Cómo utilizar fx-ES Emulator

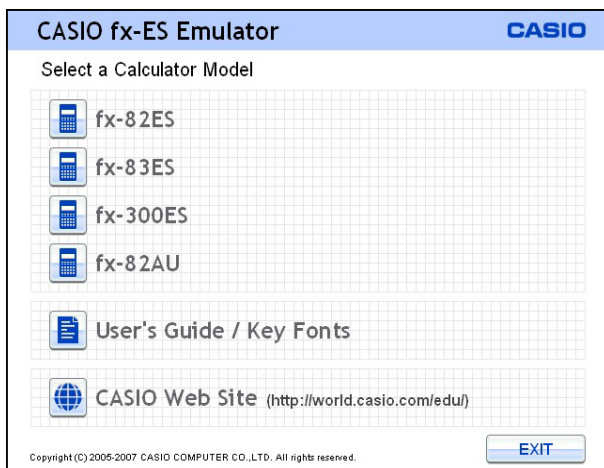
¡Importante!

fx-ES Emulator no se iniciará a menos que el CD-ROM se encuentre en la unidad de CD-ROM de su ordenador.

Cómo iniciar el emulador

1. Coloque el CD-ROM suministrado en la unidad de CD-ROM de su ordenador.

- Este procedimiento hará que fx-ES Emulator se inicie automáticamente y se abrirá la pantalla del menú.



Para hacer esto:	Haga clic en esta opción:
Iniciar el emulador de fx-82ES	fx-82ES
Iniciar el emulador de fx-83ES	fx-83ES
Iniciar el emulador de fx-300ES	fx-300ES
Iniciar el emulador de fx-82AU	fx-82AU
Ver la guía del usuario (PDF) o abrir la carpeta de fuentes tipográficas	User's Guide / Key Fonts
Ingresar al sitio web de CASIO	CASIO Web Site
Salir de fx-ES Emulator	[EXIT]

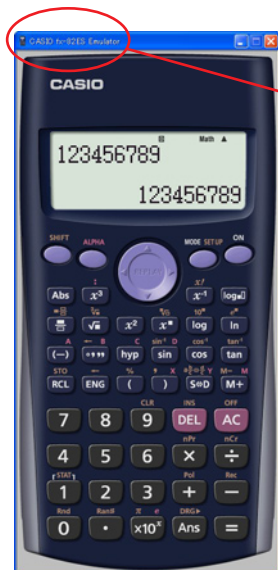
Si fx-ES Emulador no se inicia automáticamente...

Si fx-ES Emulador no se inicia automáticamente cuando coloca el CD-ROM en la unidad de CD-ROM de su ordenador, o si inicia su ordenador con el CD-ROM dentro la unidad, navegue hasta la ventana "Mi PC" de Windows y haga doble clic en "Unidad de CD-ROM". Este procedimiento iniciará fx-ES Emulador.

Si fx-ES Emulador no se inicia, navegue hasta el CD-ROM y haga doble clic en "fxES_Emu.exe".

2. Seleccione el modelo de calculadora cuyo emulador desee iniciar.

Ejemplo: Haga clic en "fx-82ES" para iniciar el emulador de fx-82ES.















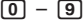



El nombre del modelo de calculadora aparecerá en la barra de título.

Ejemplo:
CASIO fx-82ES Emulator

■ Operaciones de Emulador

- Para operar la calculadora virtual en la pantalla del ordenador, “presione” sus botones haciendo clic sobre ellos.
- También puede realizar las siguientes operaciones de tecla desde el teclado del ordenador.

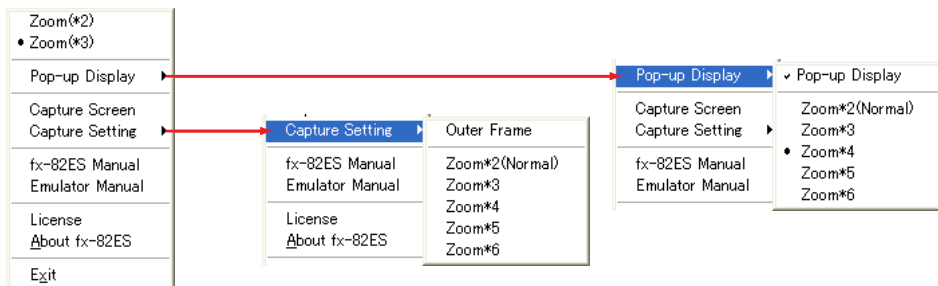
	fx-82ES fx-83ES fx-300ES	fx-82AU
Teclado del ordenador	Tecla de la calculadora	
TAB, ESPAC.		
F1		
F2		
F3		
F4		
Home (Inicio)		
Enter (Intro)		
Delete (Supr)		
BackSpace (Retroceso)		
↓↑→←		
^		
(	
)		
+ - * /		
0 - 9		
. (Punto)		
Ctrl+C	Captura de pantalla	

Nota

- La velocidad de cálculo de los emuladores depende de la velocidad de su ordenador, y será diferente de la velocidad de cálculo de la calculadora real.

■ Menús de atajos de Emulador

- Si hace clic con el botón derecho del ratón mientras el puntero del mismo se encuentra sobre el emulador aparecerá un menú de atajos.



Elemento del menú	Elemento del submenú	Descripción
Zoom(*2)		Amplía la imagen del emulador al doble del tamaño de la calculadora real. *1 (configuración inicial)
Zoom(*3)		Amplía la imagen del emulador al triple del tamaño de la calculadora real.
Pop-up Display	Pop-up Display	Cuando se encuentra seleccionado (con marca de verificación) muestra la pantalla de LCD de la calculadora en una ventana separada.
	Zoom *2(Normal)	Amplía la ventana del LCD al doble del tamaño normal. (configuración inicial)
	Zoom *3	Amplía la ventana del LCD al triple del tamaño normal.
	Zoom *4	Amplía la ventana del LCD al cuádruplo del tamaño normal.
	Zoom *5	Amplía la ventana del LCD al quintuplo del tamaño normal.
	Zoom *6	Amplía la ventana del LCD al séxtuplo del tamaño normal.
Capture Screen		Captura la imagen del LCD de la calculadora y la copia al portapapeles de Windows.
Capture Setting	Outer Frame	Cuando está seleccionado (con marca de verificación), captura la imagen del LCD de la calculadora y le coloca un borde alrededor.
	Zoom *2(Normal)	Captura la imagen del LCD al doble de su tamaño normal. (configuración inicial)

Elemento del menú	Elemento del submenú	Descripción
Capture Setting	Zoom *3	Captura la imagen del LCD al triple de su tamaño normal.
	Zoom *4	Captura la imagen del LCD al cuádruplo de su tamaño normal.
	Zoom *5	Captura la imagen del LCD al quíntuplo de su tamaño normal.
	Zoom *6	Captura la imagen del LCD al séxtuplo de su tamaño normal.
fx-**** Manual		Muestra la Guía del usuario de la calculadora.
Emulator Manual		Muestra la Guía del usuario de fx-ES Emulador.
License		Muestra el Acuerdo de licencia de usuario final (EULA, por su sigla en inglés).
About fx-****		Muestra la información de versión.
Exit		Cierra el emulador.

*1 Cada punto de la pantalla LCD de la calculadora real corresponde a un píxel en la pantalla del ordenador. En el caso de tamaño doble, un punto corresponde a 2 × 2 píxeles.

Nota

- Mientras la pantalla LCD de la calculadora se visualice en una ventana separada, si hace clic con el botón derecho del ratón sobre la pantalla LCD aparecerá el menú de atajos.

Cómo cambiar el tamaño del emulador

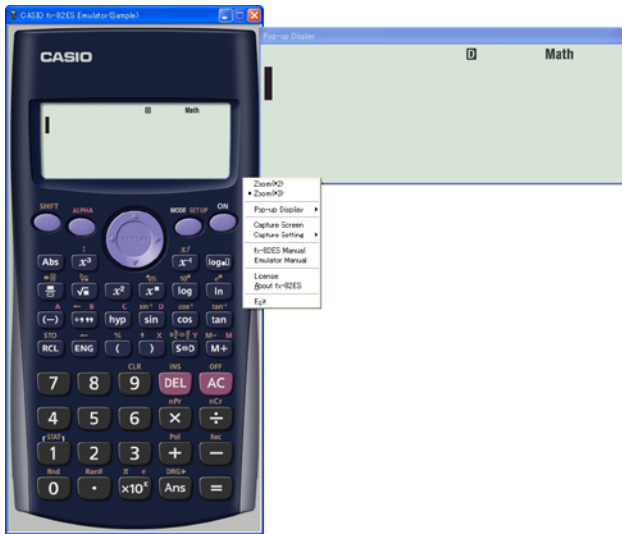
1. Visualice el menú de atajos.

2. Seleccione “Zoom(*2)” o “Zoom(*3)”.

Para ampliar a este tamaño:	Seleccione este comando:
Doble del tamaño real de la calculadora • Un punto de la pantalla LCD corresponde a 2 × 2 píxeles.	Zoom(*2)
Triple del tamaño real de la calculadora • Un punto de la pantalla LCD corresponde a 3 × 3 píxeles.	Zoom(*3)

Cómo visualizar la imagen de la pantalla LCD en una ventana separada

1. Visualice el menú de atajos.
2. Seleccione “Pop-up Display” para visualizar el sub-menú.
3. Seleccione “Pop-up Display” para visualizar la pantalla LCD en una ventana separada.
 - Aparecerá una marca de verificación junto a “Pop-up Display” en el sub-menú mientras la pantalla LCD se encuentre en una ventana separada.
 - Para cerrar esta ventana, seleccione nuevamente “Pop-up Display”.



Cómo cambiar el tamaño de la ventana LCD

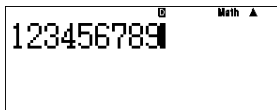
1. Visualice el menú de atajos.
2. Seleccione “Pop-up Display” para visualizar el sub-menú.
3. Seleccione uno de los comandos de ampliación, “Zoom*2” a “Zoom*6” para cambiar el tamaño de la ventana LCD.
 - El tamaño de ventana actualmente seleccionado tendrá un “●” a su lado.

Cómo capturar la imagen de la pantalla LCD de la calculadora y copiarla al portapapeles de Windows

1. Visualice el menú de atajos.
2. Seleccione “Capture Screen” para capturar una imagen de la pantalla LCD.
 - También puede utilizar Ctrl+C, en lugar de realizar los dos pasos anteriores para capturar la imagen de la pantalla LCD.

Cómo colocar un borde alrededor de la imagen de la pantalla LCD

1. Visualice el menú de atajos.
2. Seleccione “Capture Setting” para visualizar el sub-menú.
3. Seleccione “Outer Frame”.
 - Para retirar el borde de la imagen de la pantalla LCD, seleccione “Outer Frame” nuevamente.



Con borde



Sin borde

Cómo especificar el factor de ampliación de la imagen de la pantalla LCD capturada

1. Visualice el menú de atajos.
2. Seleccione “Capture Setting” para visualizar el sub-menú.
3. Seleccione un ajuste, de “Zoom *2” a “Zoom *6”, para especificar el factor de ampliación.
 - El factor de ampliación actualmente seleccionado tendrá un “●” a su lado.

Cómo salir del emulador

1. Visualice el menú de atajos.
2. En el menú de atajos, seleccione [Exit].
3. En la pantalla del menú que se abre, haga clic en [EXIT].

Nota

- Los ajustes que se enumeran a continuación se guardan siempre que cierre el emulador. Sin embargo, si utiliza el emulador cuando inició sesión como usuario GUEST (invitado), los ajustes volverán a la configuración inicial.
 - Contenido de la memoria de la calculadora
 - Posición de la ventana
 - Factor de ampliación del emulador
 - Configuración de la ventana LCD separada
 - Ampliación de captura y ajustes de borde

CASIO®

CASIO COMPUTER CO., LTD.

6-2, Hon-machi 1-chome
Shibuya-ku, Tokyo 151-8543, Japan