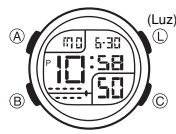


# Guía de operación 3125

## Acerca de este manual

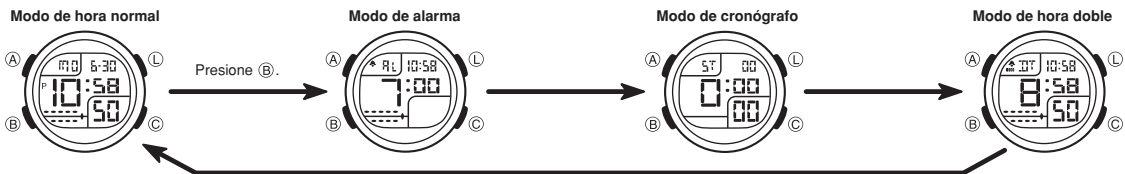


- Las operaciones de botón se indican usando las letras mostradas en la ilustración.
- Cada sección de este manual le proporciona con la información necesaria para realizar las operaciones en cada uno de los modos. Detalles adicionales e información técnica pueden ser encontrados en la sección "Referencia".

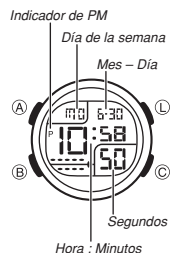


## Guía general

- Presione **B** para cambiar de un modo a otro.
- En cualquier modo, presione **L** para iluminar la presentación.



## Hora normal



Para el ajuste y visualización de la hora y fecha actuales utilice el modo de hora normal.

### Para ajustar la hora y fecha

- En el modo de hora normal, mantenga presionado **A** hasta que los segundos comiencen a destellar, lo cual indica la pantalla de ajuste.
- Presione **B** para mover la parte destellante en la secuencia mostrada a continuación para seleccionar los otros ajustes.



- Cuando el ajuste que desea cambiar está destellando, presione **C** para cambiarlo como se describe a continuación.

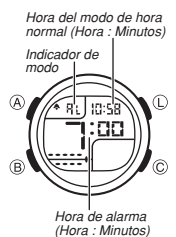
Para cambiar este ajuste	Realice esta operación de botón
Segundos	Presione <b>C</b> para reposicionar a <b>00</b> .
Hora, minutos, año, mes, día y día de la semana.	Presione <b>C</b> para aumentar el ajuste. Sosteniendo presionado <b>C</b> cambia el ajuste en alta velocidad.

- Presionando **C** mientras la cuenta de segundos se encuentra en el intervalo de 30 a 59, los segundos se reposicionan a **00** y se agrega 1 a los minutos. En el intervalo de 00 a 29, los minutos quedan sin cambiar.
- Presione **A** para salir de la pantalla de ajuste.
- El año puede ajustarse en la gama de 2000 al 2099.
- El calendario completamente automático incorporado en el reloj permite las diferentes duraciones de los meses y años bisiestos. Una vez que ajusta la fecha, no debe haber razón para cambiarla a menos que sea después de un reemplazo de la pila del reloj.

### Para alternar entre la hora normal de 12 y 24 horas

- En el modo de hora normal, presione **C** para alternar entre la hora normal de 12 horas y la hora normal de 24 horas.
- Con el formato de 12 horas, el indicador **P** (PM) aparece a la izquierda de los dígitos de hora para las horas en la extensión del mediodía hasta las 11:59 PM, y el indicador **A** aparece a la izquierda de los dígitos de hora para las horas en la extensión de la medianoche hasta las 11:59 AM.
  - En el formato de 24 horas, las horas se visualizan entre 0:00 y 23:59, sin ningún otro indicador.
  - El indicador **P** no se visualiza con la hora en el modo de hora normal en las pantallas de modo de alarma y modo de hora doble.
  - El formato de hora normal de 12/24 horas que selecciona en el modo de hora normal se aplica para todos los otros modos.

## Alarma



Cuando la alarma diaria se encuentra activada, el tono de alarma suena cuando se alcanza la hora de alarma. También puede activar una señal horaria que ocasiona que el reloj emita dos zumbidos a cada hora sobre la hora ajustada.

- Todas las operaciones en esta sección se realizan en el modo de alarma, al cual puede ingresar usando **B**.

### Operación de alarma

El tono de alarma suena a la hora preajustada durante 10 segundos, sin tener en consideración del modo en que se encuentra el reloj.

## Para ajustar una hora de alarma

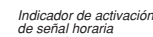


- En el modo de alarma, mantenga presionado **A** hasta que el ajuste de hora comience a destellar, lo cual indica la pantalla de ajuste.
  - Esta operación activa automáticamente la alarma normal.
- Presione **B** para mover la parte destellante entre la hora y minutos.
- Mientras un ajuste está destellando, utilice **C** para aumentarlo. Sosteniendo presionado **C** cambia el ajuste en alta velocidad.
  - Con el formato de 12 horas, ajuste la hora correctamente como AM (sin indicador) o PM (indicador **P**).
- Presione **A** para salir de la pantalla de ajuste.

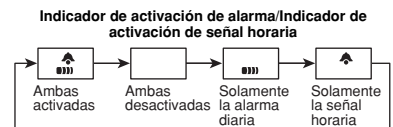
## Para parar el tono de alarma después que comienza a sonar

Presione cualquier botón.

## Para activar y desactivar la alarma diaria y señal horaria



En el modo de alarma, presione **C** para realizar un ciclo a través de los ajustes de activación y desactivación como se muestra a continuación.

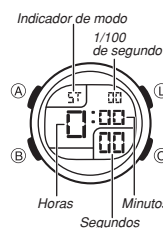


- El indicador de activación de alarma (■) destella mientras la alarma está sonando.
- El indicador de activación de alarma (■) e indicador de activación de señal horaria (▲) se muestran sobre la presentación en todos los modos.

## Para probar la alarma

En el modo de alarma, mantenga presionado **C** para hacer sonar la alarma.

## Cronógrafo



- El cronógrafo le permite medir el tiempo transcurrido, tiempos fraccionados y dos llegadas a meta.
- La gama de presentación del cronógrafo es 23 horas, 59 minutos, 59.99 segundos.
  - El cronógrafo continúa funcionando, reiniciando desde cero luego de que alcanza su límite, hasta que lo para.
  - La operación de medición de cronógrafo continúa aun si sale del modo de cronógrafo.
  - Saliendo del modo de cronógrafo mientras un tiempo fraccionado se encuentra fijo sobre la presentación, borra el tiempo fraccionado y retorna a la presentación del tiempo transcurrido.
  - Todas las operaciones en esta sección se realizan en el modo de cronógrafo, al cual se ingresa presionando **B**.

## Para medir tiempos con el cronógrafo

### Tiempo transcurrido



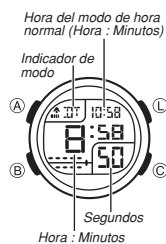
### Tiempo fraccionado



### Dos llegadas a meta



## Hora doble



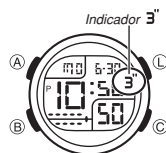
El modo de hora doble le permite saber la hora de una zona horaria diferente.

- En el modo de hora doble, la cuenta de segundos de la hora doble se encuentra sincronizada con la cuenta de segundos del modo de hora normal.

### Para ajustar la hora doble

- Presione (B) para ingresar el modo de hora doble.
- Mantenga presionado (A) hasta que el ajuste de hora comience a destellar, lo cual indica la pantalla de ajuste.
- Presione (B) para mover la parte destellante entre los ajustes de hora y minutos.
- Presione (C) para aumentar el ajuste. Sosteniendo presionado (C) cambia el ajuste en alta velocidad.
- Presione (A) para salir de la pantalla de ajuste.

## Iluminación



Un LED (diodo emisor de luz) y un panel de guía de luz ilumina la presentación del reloj para una fácil lectura en la oscuridad.

- Como la duración de iluminación puede especificar 1,5 o 3 segundos.
- Para información más importante acerca de la iluminación vea la parte titulada "Precauciones con la iluminación".

### Para iluminar la presentación

En cualquier modo, presione (L) para iluminar la presentación.

### Para especificar la duración de iluminación

- En el modo de hora normal, mantenga presionado (C) durante unos dos segundos para alternar la duración de iluminación de la presentación entre 3 segundos (se visualiza 30) y 1,5 segundos (no se visualiza 30).
- Presionando (C) también alterna entre la hora normal de 12 y 24 horas.
  - Cuando se selecciona el ajuste duración de iluminación de 3 segundos, el indicador 30 permanece sobre la presentación en todos los modos.
  - Para proteger contra el desgaste de la pila del reloj, el reloj cambia automáticamente al ajuste de 1,5 segundos alrededor de siete horas después que se selecciona el ajuste de 3 segundos. Para continuar el uso del ajuste de 3 segundos, realice de nuevo el procedimiento anterior.

## Referencia

Esta sección contiene información técnica y más detallada acerca de las operaciones del reloj. También contiene precauciones y notas importantes acerca de las variadas características y funciones de este reloj.

### Funciones de retorno automático

Si no realiza ninguna operación durante uno o dos minutos, el reloj automáticamente sale de la pantalla de ajuste.

### Precauciones con la iluminación

- La iluminación provista por la luz puede ser difícil de ver cuando se observa bajo la luz directa del sol.
- La iluminación se desactiva automáticamente siempre que suena una alarma.
- El uso frecuente de la luz acorta la duración de pila.