

Bedienführung 3455

Herzlichen Glückwunsch zur Wahl dieser Uhr von CASIO.

G-1

Über diese Bedienungsanleitung



- Je nach Modell erfolgt die Zeichenanzeige mit dunklen Zeichen auf hellem Grund oder hellen Zeichen auf dunklem Grund. Die Anzeige-Illustrationen in dieser Bedienungsanleitung zeigen dunkle Zeichen auf hellem Grund.
- Die zu betätigenden Knöpfe sind mit den in der Illustration gezeigten Buchstaben bezeichnet.
- Bitte beachten Sie, dass die Produktillustrationen in dieser Bedienungsanleitung nur der Veranschaulichung dienen und vom tatsächlichen Produkt etwas abweichen können.

G-2

Inhalt

Über diese Bedienungsanleitung G-2

Modus-Leitfaden G-7

Uhrzeit G-11
Uhrzeit und Datum einstellen G-12
12-Stunden- oder 24-Stunden-Uhrzeitformat wählen G-14

Benutzen des Alarms G-15
Alarmmodus aufrufen G-15
Eine Alarmzeit einstellen G-16
Einen Alarm und das Stundensignal ein- und ausschalten G-17
Alarmton stoppen G-18
Alarm testen G-18

Benutzen der Stoppuhr G-19
Stoppuhrmodus aufrufen G-20
Abgelaufene Zeit messen G-20
Bei einer Zwischenzeit anhalten G-20
Zwei Endzeiten messen G-21

Dualzeitmodus G-22
Dualzeitmodus aufrufen G-22
Dualzeit einstellen G-22

Beleuchtung G-24
Beleuchtung einschalten G-24
Beleuchtungsdauer umschalten G-25

Hauptindikatoren G-26

G-4

Technische Daten G-27

G-5

Modus-Leitfaden

Welcher Modus zu wählen ist, richtet sich danach, was Sie tun möchten.

Um dies zu tun:	Aufzurufender Modus:	Siehe:
<ul style="list-style-type: none"> • Aktuelle Uhrzeit und Datum anzeigen • Uhrzeit und Datum einstellen • Display-Beleuchtungsdauer ändern 	Uhrzeitmodus	G-11
<ul style="list-style-type: none"> • Eine Alarmzeit einstellen • Einen Alarm oder das Stundensignal ein- oder ausschalten 	Alarmmodus	G-15
<ul style="list-style-type: none"> • Zeiten mit der Stoppuhr stoppen 	Stoppuhrmodus	G-19
<ul style="list-style-type: none"> • Eine zweite Uhrzeit anzeigen 	Dualzeitmodus	G-22

G-6

G-7

Wählen eines Modus

- Drücken Sie (B), um wie unten gezeigt durch die Modi zu schalten.
- Drücken von (L) in einem beliebigen Modus (außer einem Einstellmodus) beleuchtet das Display.



G-8

G-9

Allgemeine Funktionen (alle Modi)

Die in diesem Abschnitt beschriebenen Funktionen und Vorgänge sind in allen Modi verwendbar.

Automatische Rückkehr

Wenn Sie während eines Einstellvorgangs (blinkende Einstellung in der Anzeige) in einem beliebigen Modus länger als ein bis zwei Minuten keine Bedienung vornehmen, beendet die Uhr automatisch den Einstellvorgang und wechselt zur normalen Anzeige zurück.

Scrollen

Verwenden Sie Knopf (C), um im Einstellmodus durch die verfügbaren Einstellungen zu scrollen. In den meisten Fällen erfolgt das Scrollen mit erhöhter Geschwindigkeit, wenn Sie (C) beim Scrollen gedrückt halten.

Uhrzeit

Verwenden Sie den Uhrzeitmodus zum Einstellen und Anzeigen der aktuellen Uhrzeit und des Datums.

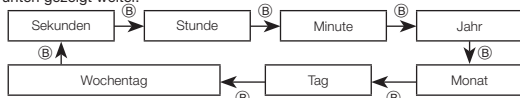


G-10

G-11

Uhrzeit und Datum einstellen

- Halten Sie im Uhrzeitmodus (A) gedrückt, bis die Sekundenstellen zu blinken beginnen.
- Bewegen Sie zum Wählen der anderen Einstellungen mit (B) das Blinken wie unten gezeigt weiter.



- Wenn die zu ändernde Uhrzeit-Einstellung blinkt, führen Sie bitte die nachstehende Bedienung aus.

Anzeige	Um dies zu tun:	Tun Sie dies:
50	Sekunden auf 00 rücksetzen	(C) drücken.
P 10:58	Stunde oder Minute ändern	Drücken Sie (C) zum Erhöhen oder Vermindern der blinkenden Einstellung.
20 18	Jahr ändern	
6-30	Monat oder Tag ändern	
5A	Den Wochentag ändern	

- Drücken Sie (A) zum Schließen des Einstellmodus.

G-12

G-13

Hinweis

- Bei einem aktuellen Zählwert im Bereich von 30 bis 59 erhöht das Rücksetzen der Sekunden auf 00 die Minuten um 1.
- Der vorprogrammierte automatische Kalender der Uhr berücksichtigt die unterschiedlichen Längen der Monate und die Schaltjahre. Wenn das Datum einmal richtig eingestellt wurde, muss es normalerweise nicht mehr geändert werden, solange nicht die Batterie ausgewechselt wurde.

12-Stunden- oder 24-Stunden-Uhrzeitformat wählen

Drücken Sie im Uhrzeitmodus (C), um zwischen dem 12-Stunden- und 24-Stunden-Format umzuschalten.

- Bei angezeigtem 24-Indikator ist das 24-Stunden-Format und bei angezeigtem PM-Indikator (P) das 12-Stunden-Format gewählt.
- Die Indikatoren P (2. Tageshälfte) und 24 sind nicht angezeigt, wenn in den Anzeigen des Alarmmodus oder Dualzeitmodus oben die aktuelle Zeit (des Uhrzeitmodus) angezeigt wird.
- Das im Uhrzeitmodus gewählte Uhrzeitformat (12 Stunden oder 24 Stunden) gilt gleichzeitig auch für alle anderen Modi.

G-14

Benutzen des Alarms

Modusindikator



Alarmzeit (Stunde : Minute)

Wenn ein täglicher Alarm eingeschaltet ist, ertönt täglich etwa 10 Sekunden lang ein Alarmton, sobald die Uhrzeit des Uhrzeitmodus die voreingestellte Alarmzeit erreicht. Sie können auch ein Stundensignal einschalten, bei dem die Uhr jede volle Stunde durch zweimaliges Piepen meldet.

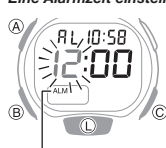
- Die Indikatoren P (2. Tageshälfte) und 24 sind nicht angezeigt, wenn in der Anzeige des Alarmmodus oben die aktuelle Zeit (des Uhrzeitmodus) angezeigt wird.

Alarmmodus aufrufen

Wählen Sie mit (B) wie auf Seite G-8 gezeigt den Alarmmodus.

G-15

Eine Alarmzeit einstellen



Alarm-Ein-Indikator

- Halten Sie (A) gedrückt, bis die Stundenstellen der aktuellen Alarmzeit zu blinken beginnen.
 - ALM erscheint im Display, was anzeigt, dass das Einstellen des Alarms aktiviert ist.
- Drücken Sie (B) zum Umschalten des Blinkens zwischen den Stunden- und Minutenstellen.
 - Die blinkenden Stellen sind die Stellen, die gewählt sind.

- Ändern Sie mit (C) die eingestellte Stunde und Minute.
 - Wenn Sie die Alarmzeit im 12-Stunden-Format einstellen, ist auf richtige Einstellung auf die 1. (kein Indikator) oder 2. (P-Indikator) Tageshälfte zu achten.
- Drücken Sie (A) zum Schließen des Einstellmodus.

G-16

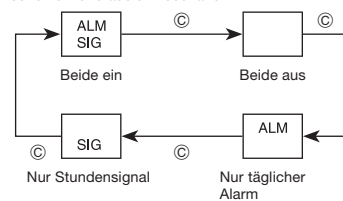
Einen Alarm und das Stundensignal ein- und ausschalten

Alarm-Ein-Indikator



Stundensignal-Ein-Indikator

Drücken Sie im Alarmmodus (C), um wie unten gezeigt zwischen ein und aus umzuschalten.



Alarmton stoppen

Drücken Sie einen beliebigen Knopf.

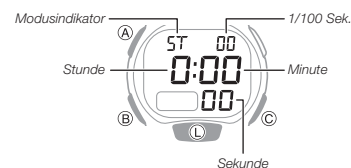
Alarm testen

Halten Sie im Alarmmodus (C) gedrückt, um den Alarmton auszugeben.

Benutzen der Stoppuhr

Die Stoppuhrfunktion misst die abgelaufene Zeit, Zwischenzeiten und zwei Endzeiten.

- Der Messbereich der Stoppuhr beträgt 23 Stunden, 59 Minuten, 59,99 Sekunden.
- Bei Erreichen der Bereichsgrenze läuft die Stoppuhr weiter und beginnt wieder mit Null, bis sie von Ihnen gestoppt wird.



G-18

G-19

Stoppuhrmodus aufrufen

Wählen Sie mit **(B)** wie auf Seite G-9 gezeigt den Stoppuhrmodus.

Abgelaufene Zeit messen



Bei einer Zwischenzeit anhalten



Zwei Endzeiten messen



Hinweis

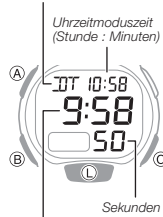
- Auch wenn Sie während einer laufenden Zeitmessung auf einen anderen Modus umschalten, läuft diese intern weiter. Wenn Sie den Stoppuhrmodus verlassen, während eine Zwischenzeit angezeigt ist, ist diese allerdings nach der Rückkehr in den Stoppuhrmodus nicht mehr angezeigt.

G-20

G-21

Dualzeitmodus

Modusindikator



Im Dualzeitmodus können Sie die Zeit einer anderen Zeitzone kontrollieren.

- Die Indikatoren P (2. Tageshälfte) und 24 sind nicht angezeigt, wenn in der Anzeige des Dualzeitmodus oben die aktuelle Zeit (des Uhrzeitmodus) angezeigt wird.

Dualzeitmodus aufrufen

Wählen Sie mit **(B)** wie auf Seite G-9 gezeigt den Dualzeitmodus.

Dualzeit einstellen

1. Halten Sie **(A)** gedrückt, bis die Stundenstellen der Dualzeit zu blinken beginnen.
2. Drücken Sie **(B)** zum Umschalten des Blinkens zwischen den Stunden- und Minutenstellen.
 - Die blinkenden Stellen sind die Stellen, die gewählt sind.

G-22

G-23

Beleuchtung

Für bessere Ablesbarkeit im Dunkeln kann das Display beleuchtet werden.

Beleuchtung einschalten

- Zum Beleuchten des Displays drücken Sie bitte in einem beliebigen Modus **(L)**.
- Die Beleuchtung bleibt circa 1,5 Sekunden eingeschaltet. Mit dem nachstehenden Vorgehen kann die Beleuchtung auf drei Sekunden umgeschaltet werden.

Hinweis

- Wenn ein Alarmton ausgegeben wird, schaltet sich die Beleuchtung automatisch aus.

G-24

Beleuchtungsdauer umschalten

Halten Sie im Uhrzeitmodus für mindestens zwei Sekunden **(C)** gedrückt, um die Einstellung der Beleuchtungsdauer wie unten gezeigt zu ändern.

- Circa 1,5 Sekunden: 3"-Sekunden-Indikator nicht angezeigt.
- Circa drei Sekunden: 3"-Sekunden-Indikator angezeigt.
- Drücken von **(C)** bei der obigen Bedienung schaltet auch zwischen dem 12-Stunden- und 24-Stunden-Uhrzeitformat um.

- Um die Batterie zu schonen, schaltet die Uhr sieben Stunden nach Umschalten auf drei Sekunden automatisch auf 1,5 Sekunden zurück.

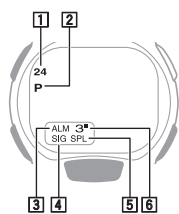


Drei-Sekunden-Indikator

G-24

G-25

Hauptindikatoren



Nummer	Name	Siehe
1	24-Indikator	G-14
2	PM-Indikator	G-11
3	Alarm-Ein-Indikator	G-16, G-17
4	Stundensignal-Ein-Indikator	G-17
5	SPL-Indikator	G-20
6	Drei-Sekunden-Indikator	G-25

G-26

Technische Daten

Ganggenauigkeit bei Normaltemperatur: ±20 Sek./Monat

Uhrzeit: Stunde, Minuten, Sekunden, 2. Tageshälfte (P), Monat, Tag, Wochentag
Uhrzeitformat: 12 Stunden und 24 Stunden
Kalendersystem: Vollautomatischer Kalender, vorprogrammiert für den Zeitraum 2000 bis 2099

Alarmer: Täglicher Alarm; Stundensignal

Stoppuhr:

Messeinheit: 1/100 Sekunde
 Messkapazität: 23:59'59,99"
 Messmodi: Abgelaufene Zeit, Zwischenzeit, zwei Endzeiten

Dualzeit: Stunde, Minuten

Beleuchtung: LED (Licht emittierende Diode); umschaltbare Beleuchtungsdauer (circa 1,5 Sekunden oder 3 Sekunden)

G-26

G-27

Spannungsversorgung: Eine Lithiumbatterie (Typ: CR1620)

Ungefähre Batteriebetriebszeit: 10 Jahre unter folgenden Bedingungen:

- Ein Alarmvorgang (10 Sek.) pro Tag
- Ein Beleuchtungsvorgang (1,5 Sek.) pro Tag

Häufiges Einschalten der Beleuchtung entlädt die Batterie.

Änderungen der technischen Daten ohne Vorankündigung vorbehalten.

G-28