

Kurzanleitung 5639

Herzlichen Glückwunsch zur Wahl dieser Uhr von CASIO.

Die Wortmarke Bluetooth® und diesbezüglichen Logos sind eingetragene Marken von Bluetooth SIG, Inc. und jeder Gebrauch dieser Marken durch CASIO COMPUTER CO., LTD. erfolgt unter Lizenz.

Dieses Produkt besitzt eine Mobile Link-Funktion, die eine Verbindung mit einem Bluetooth®-tüchtigen Phone für automatisches Nachstellen der Uhrzeit und weitere Vorgänge ermöglicht.

- Dieses Produkt entspricht den Funkverkehrsvorschriften zahlreicher Länder und geographischer Gebiete bzw. ist nach diesen zugelassen. Die Benutzung dieses Produkts in einem Gebiet, in dem es nicht den geltenden Funkverkehrsvorschriften entspricht oder unter diesen zugelassen ist, kann nach lokalem Recht strafbar sein. Für Näheres besuchen Sie bitte <https://world.casio.com/ce/BLE/>.
- Für die Benutzung dieses Produkts in einem Flugzeug gelten die Einschränkungen der jeweiligen nationalen Luftverkehrsvorschriften. Befolgen Sie unbedingt die Anweisungen des Fluggpersonals zur Benutzung von Geräten wie diesem Produkt.

Die Bedienungsanleitung (Bedienereführung) zu dieser Uhr finden Sie auf der nachstehenden Website.

<https://world.casio.com/manual/wat/>



Benutzen der Uhr

Laden

Nehmen Sie die Uhr vom Handgelenk ab und legen Sie sie an einen hell beleuchteten Ort.

- Die Uhr kann heiß werden, wenn sie zum Laden in der Sonne liegt. Seien Sie vorsichtig, um sich keine Verbrennungen zuzuziehen.
- Vermeiden Sie das Laden an sehr heißen Orten.

Stromsparfunktion

- Wenn Sie die Uhr zwischen 10 Uhr abends und 6 Uhr morgens länger als etwa eine Stunde an einem dunklen Ort lassen, stoppt der Sekundenzeiger auf 12 Uhr.
- Wenn Sie die Uhr länger als etwa eine Woche an einem dunklen Ort lassen, stoppen alle Zeiger.

Batteriewarnungen

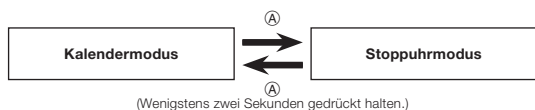
- Niedriger Batteriestand
Der Sekundenzeiger springt alle zwei Sekunden (Ladeaufforderung).
- Batterie entladen
Alle Zeiger gestoppt.

Allgemeine Anleitung

1. 24-Stunden-Zeiger: Aktuelle Uhrzeit
2. Stunden- und Minutenzeiger: Aktuelle Uhrzeit
3. Alarmstatus: ON (Ein), OFF (Aus)
4. Dualzeit-Hilfsblatt
5. Wochentag: Su, •, T, •, T, •, S
6. Anschlussbereitschaft für Mobiltelefon: R
7. Bluetooth-Verbindung: *
8. Rundenzeit-Ergebnisfeld (Stoppuhr)
9. Dualzeit: DT
10. Alarm: ALM

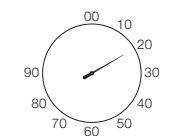
* Halten Sie für mindestens zwei Sekunden (A) gedrückt, um eine Bluetooth-Verbindung mit einem Phone herzustellen.

Wählen eines Modus



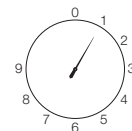
Einstellen der Uhrzeit

1. Ziehen Sie die Krone in die zweite Raststellung.
 - Dies schaltet auf Einstellen der Stunde und Minute.
2. Drehen Sie zum Ändern der aktuellen Einstellung von Stunde und Minute die Krone.
3. Drücken Sie (A).
 - Dies schaltet auf Einstellen der 10er-Stelle des Jahres.
4. Drehen Sie zum Ändern der 10er-Stelle des Jahres die Krone.



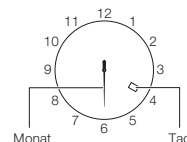
5. Drücken Sie (A).
 - Dies ermöglicht das Einstellen der 1er-Stelle des Jahres.
6. Drehen Sie zum Ändern der 1er-Stelle des Jahres die Krone.

Jahr-Einstellung (1er-Stelle)



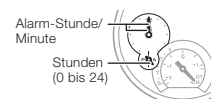
7. Drücken Sie (A).
 - Dies ermöglicht das Einstellen des Monats.
8. Drehen Sie zum Ändern des eingestellten Monats die Krone.
9. Drücken Sie (A).
 - Dies ermöglicht das Einstellen des Tags.
10. Drehen Sie zum Ändern des eingestellten Tags die Krone.
11. Wenn die Einstellungen wunschgemäß erfolgt sind, drücken Sie die Krone bitte wieder zurück.

Monat-Einstellung



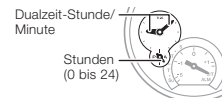
Ändern der eingestellten Alarmzeit

1. Ziehen Sie die Krone in die erste Raststellung.
2. Drücken Sie (A).
3. Drücken Sie (B) zum Umschalten des gewählten Alarms zwischen ein und aus.
4. Stellen Sie die Zeiger durch Drehen der Krone auf die gewünschte Zeit.
5. Wenn die Einstellung wunschgemäß erfolgt ist, drücken Sie die Krone bitte wieder zurück.



Ändern der eingestellten Dualzeit

1. Ziehen Sie die Krone in die erste Raststellung.
2. Stellen Sie die Zeiger durch Drehen der Krone auf die gewünschte Zeit.
3. Wenn die Einstellung wunschgemäß erfolgt ist, drücken Sie die Krone bitte wieder zurück.



Technische Daten

Ganggenauigkeit bei Normaltemperatur:	Durchschnittlich ±15 Sekunden pro Monat, wenn die Zeiteinstellung durch Kommunikation mit einem Phone nicht möglich ist.
Uhrzeit:	Stunde, Minute (Zeigerbewegung alle 10 Sekunden), Sekunde; Datum, Wochentag Kalendersystem: Vollautomatischer Kalender von 2000 bis 2099 Sonstige: Dualzeit (Stunde, Minute, 24-Stunden-Uhrzeit)
Stoppuhr:	Messeinheit: 1 Sekunde Messkapazität: 23:59:59* (24 Stunden) Messfunktionen: Abgelaufene Zeit, Flyback-Funktion, Direktstart
Alarm:	Einstelleinheiten: Stunde, Minute Pieper: 10 Sekunden
Mobile Link-Funktionen:	Automatische Zeitkorrektur Die eingestellte Uhrzeit wird zur voreingestellten Zeit automatisch angepasst. One-Touch-Zeitkorrektur Manuelle Verbindung und Zeiteinstellung Telefonfinder Die Uhr gibt den Meldeton des Mobiltelefons aus. Weltzeit Aktuelle Uhrzeit von circa 300 für die Uhr gewählten Städten Vertauschen von Heimatstadt/Weltzeitstadt Automatische Sommerzeit-Umschaltung Automatisches Umschalten zwischen Standardzeit und Sommerzeit Alarm-Einstellung Korrektur der Zeigerstellungen Technische Daten zur Datenkommunikation Bluetooth® Frequenzband: 2400 MHz - 2480 MHz Max. Übertragung: 0 dBm (1 mW) Kommunikationsbereich: 2 Meter max. (je nach Umgebung)
Sonstige:	Stromsparfunktion, Ladeaufforderung
Spannungsversorgung:	Solarpanel und 1 aufladbare Batterie (Akkuzelle)
Batteriebetriebszeit:	Circa 5 Monate Bedingungen Bei nachstehenden Bedingungen, keinem Licht ausgesetzt. <ul style="list-style-type: none"> • Automatische Zeitkorrektur: 4 Mal/Tag • Alarm: Einmal (10 Sekunden)/Tag • Stromsparfunktion: 6 Stunden/Tag

Änderungen der technischen Daten ohne Vorankündigung vorbehalten.