

# Dictionnaire électronique EX-word (Série C/Série E/Série V)

## EX-word TextLoader Fonction Bibliothèque

### Mode d'emploi

#### ***Important !***

Ce manuel décrit le fonctionnement de divers modèles de dictionnaire électronique CASIO. Les opérations applicables à une série précise sont notées de manière appropriée dans ce manuel. La série d'un dictionnaire électronique est indiquée par la lettre suivant immédiatement le numéro de modèle.

- Exemple : EW-F3000V indique la " Série V ".
- Pour plus de détails sur les noms de séries et les noms de modèles concernés, consultez le site de téléchargement du logiciel CASIO EX-word TextLoader.

# Introduction

Ce mode d'emploi explique comment utiliser le logiciel EX-word TextLoader et la fonction Bibliothèque du Dictionnaire électronique EX-word.

Veillez lire ce mode d'emploi avant d'essayer d'utiliser la fonction EX-word Textloader-Bibliothèque.

Conservez ce mode d'emploi en lieu sûr pour toute référence future.

## Caractéristiques

### ■ Lecture de Free eBooks téléchargeables de l'Internet

Vous pouvez utiliser votre dictionnaire électronique pour lire des eBooks de format texte (txt) gratuits, téléchargeables de divers sites web sur l'Internet. Téléchargez simplement le texte et transférez-le sur votre dictionnaire électronique. → Page 4

### ■ Lecture de fichiers ASCII

Transférez simplement un fichier ASCII (txt) sur votre dictionnaire électronique. Vous pourrez l'emporter et le lire où vous voudrez.

→ Page 10

### ■ Sauvegarde de données sur carte mémoire\*

Vous pouvez accroître la capacité de votre dictionnaire électronique en utilisant des cartes mémoire du commerce. → Pages 15 et 16

\* Sauf mention contraire, le terme " carte mémoire " dans ce manuel désigne à la fois les cartes mémoire SD et les cartes mémoire microSD. De plus, le terme " microSD " désigne aussi bien les cartes mémoire microSD que les cartes mémoire microSDHC.

- Le logiciel EX-word TextLoader est nécessaire pour le transfert des fichiers ASCII. → Page 4
- Les modèles de la série C et de la série E peuvent contenir jusqu'à 200 fichiers ASCII, tandis que les modèles de la série V peuvent contenir jusqu'à 100 fichiers ASCII.
- Une carte mémoire microSD peut contenir jusqu'à 200 eBooks et fichiers ASCII, tandis qu'une carte mémoire SD peut contenir jusqu'à 100 fichiers.
- La capacité mémoire restante est indiquée par le dictionnaire électronique à titre de référence seulement. Même s'ils sont suffisamment petits pour la mémoire restante, certains fichiers ne pourront pas être transférés.
- Veillez à garder des copies de sauvegarde de toutes les données que vous transférez d'un ordinateur sur le dictionnaire électronique ou une carte mémoire. Ne supprimez pas les données de l'ordinateur après le transfert. Le contenu de la mémoire peut être perdu lors d'une panne ou d'une réparation du dictionnaire électronique.

Pour le détail sur les autres fonctions et les opérations, reportez-vous au mode d'emploi fourni avec le dictionnaire électronique.

## Précautions concernant ce manuel

- CASIO COMPUTER CO., LTD. décline toute responsabilité quant aux dommages financiers que vous, ou un tiers, pouvez subir à la suite de l'utilisation de ce manuel.
- La reproduction totale ou partielle de ce manuel sans l'autorisation écrite de CASIO COMPUTER CO., LTD. est strictement interdite.
- Le contenu de ce manuel est susceptible d'être modifié sans avis préalable.
- Notez que les exemples d'affichage dans ce manuel diffèrent un peu des affichages obtenus sur ce produit. La plupart des illustrations et clichés d'écrans dans ce manuel montrent les dictionnaires électroniques de la série C ou de la série E.
- Ce manuel ne contient aucune explication concernant les fonctions de base de Windows. Vous êtes supposé connaître les fonctions de base suivantes de Windows :
  - Opérations avec la souris : clic, double-clic, clic droit, tirer, tirer et déposer, etc.
  - Sélections d'options avec la souris dans les menus
  - Saisie au clavier
  - Emploi ordinaire des fenêtres

Si ces opérations ne vous sont pas familières, reportez-vous à la documentation concernant la version de Windows que vous utilisez.

## Marques déposées et marques commerciales

Tous les noms mentionnés ci-dessous sont soit des marques déposées soit des marques commerciales des sociétés correspondantes.

- Windows et Windows Vista sont des marques commerciales ou des marques déposées de Microsoft Corporation des États-Unis aux États-Unis et dans d'autres pays.
- Macintosh et Mac OS sont des marques déposées d'Apple Inc. aux États-Unis et dans d'autres pays.
- Les logos SD et microSDHC sont des marques commerciales de SD-3C, LLC.
- D'autres noms de sociétés et de produits mentionnés dans ce manuel sont des marques commerciales ou des marques déposées de tiers.

## Précautions concernant le logiciel

- Tous les droits de ce logiciel et de ce manuel sont détenus par CASIO COMPUTER CO., LTD.
- Ce logiciel est conçu pour Windows. Il ne fonctionnera pas sur un Macintosh ou Mac OS.

## **Configuration système minimale requise**

Système d'exploitation (Versions françaises) : Windows® XP Édition familiale, Windows® XP Professionnel, Windows Vista®, Windows® 7 et Windows® 8

- Le logiciel peut ne pas fonctionner sous certaines configurations système (processeur, capacité du disque dur, capacité de la mémoire, etc.)
- Le bon fonctionnement du logiciel n'est pas garanti sur un ordinateur dont le système d'exploitation a été optimisé à Windows XP Édition familiale, XP Professionnel, Windows Vista, Windows 7 ou Windows 8.
- Le logiciel fonctionne sous les versions à 32 bits et 64 bits de Windows Vista, Windows 7 et Windows 8.
- Le logiciel ne fonctionne pas sous Windows XP Professionnel Édition x64.

# Lecture d'un Free eBook

Avant de relier votre dictionnaire électronique à un ordinateur, veuillez à installer EX-word TextLoader sur votre ordinateur.

## Qu'est-ce qu'un Free eBook ?

Un Free eBook est un livre publié sous forme électronique et n'étant plus protégé par des droits d'auteur ou bien un livre dont la publication électronique gratuite a été autorisée par le détenteur des droits.

Vous trouverez de plus amples informations sur les Free eBooks sur le site web suivant :

- Project Gutenberg  
[http://www.gutenberg.org/wiki/Main\\_Page](http://www.gutenberg.org/wiki/Main_Page)

Veuillez à lire les termes et conditions de chaque site web de manière à connaître les obligations liées au téléchargement d'un Free eBook.

## 1 Téléchargez le fichier du livre que vous voulez lire du site web.

- Sur le site Internet, accédez au site où se trouve le Free eBook que vous voulez lire et téléchargez-le.
- Notez que seuls les fichiers ASCII (txt) peuvent être transférés sur votre dictionnaire électronique.
- Certains fichiers peuvent être compressés (dans le format Zip ou un autre format) lorsque vous les téléchargez. Lorsque vous ouvrez un fichier compressé, il est décompressé.
- Si le nom d'un fichier ASCII contient plus de huit caractères, changez-le de sorte qu'il ne contienne pas plus de huit caractères à un octet.

## 2 Allez à <http://www.casio-europe.com/fr/ed> et téléchargez EX-word TextLoader sur votre ordinateur.

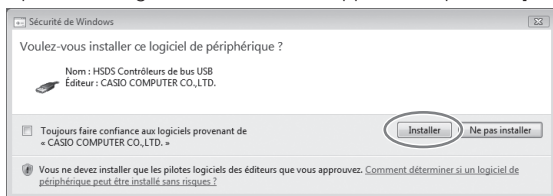
- Suivez les instructions fournies sur le site web pour télécharger le logiciel.


### 3 Installez EX-word TextLoader sur votre ordinateur.

① Double-cliquez sur  pour décompresser le fichier.

② Suivez les instructions qui apparaissent sur l'écran de votre ordinateur pour installer le logiciel.

- Si votre ordinateur fonctionne sous Windows Vista, Windows 7 ou Windows 8, l'écran " Contrôle de compte d'utilisateur " apparaît. Cliquez sur [Oui] ou [Autoriser].
- Si votre ordinateur fonctionne sous Windows Vista, Windows 7 ou Windows 8 et que le message de l'écran suivant apparaît, cliquez sur [Installer].

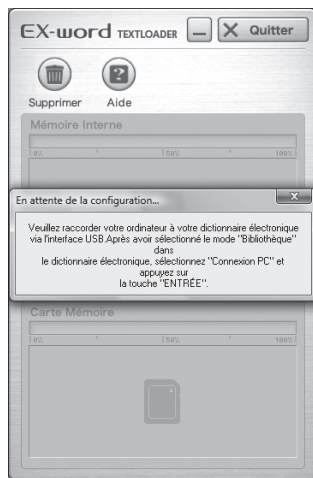


③ L'écran du bureau de votre ordinateur (avec l'icône  de EX-word TextLoader) apparaît lorsque l'installation est terminée.

### 4

Sur votre ordinateur, double-cliquez sur l'icône de EX-word TextLoader pour ouvrir EX-word Textloader.

- Vous pouvez vérifier la version actuelle de EX-word TextLoader en appuyant sur la touche de fonction [F5] sur le clavier de votre ordinateur. L'écran " Version " apparaît à ce moment.



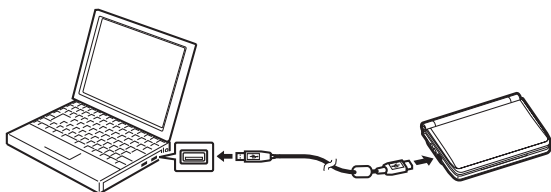
## 5 Raccordez le dictionnaire électronique à votre ordinateur.

- Veillez à utiliser le câble USB fourni avec votre dictionnaire électronique.

### **Important !**

Assurez-vous que EX-word TextLoader est installé sur votre ordinateur avant de raccorder votre dictionnaire électronique.

- ① Assurez-vous que EX-word TextLoader fonctionne sur votre ordinateur.
- ② Éteignez votre dictionnaire électronique.
- ③ Branchez une extrémité du câble USB directement sur le port USB de votre ordinateur. Branchez l'autre extrémité du câble USB sur la prise de câble USB de votre dictionnaire électronique.



Veillez à brancher le câble directement sur le port USB de votre ordinateur. Le fonctionnement n'est pas possible par une connexion indirecte (par exemple, par un concentrateur USB).

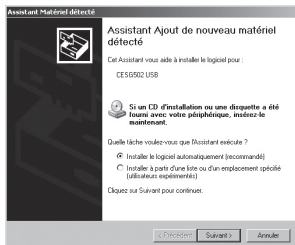
## 6 Établissez une connexion entre le dictionnaire électronique et l'ordinateur.

- ① Allumez le dictionnaire électronique.
- ② Selon le modèle de votre dictionnaire électronique, effectuez une des opérations suivantes.
  - Série C/Série E : Appuyez sur **[SHIFT]** puis appuyez sur **MENU/BIBLI.** pour afficher l'écran " Bibliothèque ".
  - Série V : Appuyez sur **[SHIFT]** puis appuyez sur **BIBLI.** pour afficher l'écran " Mon Dic./Bibliothèque ".
- ③ Sur le dictionnaire électronique, appuyez sur **[▶]** pour surligner " Connexion PC ", puis appuyez sur **[ENTRÉE]**.
  - Si le message " Attention " apparaît, utilisez les touches **[▲]** et **[▼]** du dictionnaire électronique pour sélectionner l'option souhaitée, puis appuyez sur **[ENTRÉE]**. Ensuite, appuyez une nouvelle fois sur **[ENTRÉE]**.

## Important !

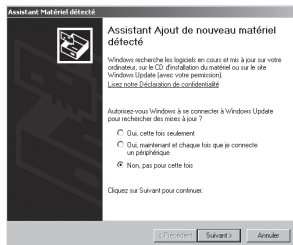
Si votre ordinateur fonctionne sous Windows XP, un message d'avertissement similaire à ceux indiqués ci-dessous peut apparaître la première fois que vous raccordez le dictionnaire électronique à votre ordinateur.

### Si votre ordinateur fonctionne sous Windows XP Service Pack 1 (SP1)

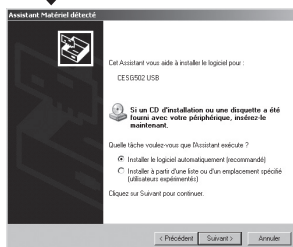


Sélectionnez " Installer le logiciel automatiquement (recommandé) " puis cliquez sur [Suivant].

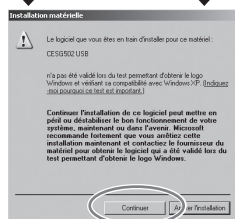
### Si votre ordinateur fonctionne sous Windows XP Service Pack 2 (SP2) ou supérieur



Sélectionnez " Non, pas pour cette fois " puis cliquez sur [Suivant].



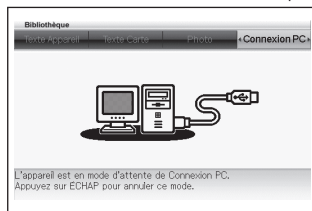
Sélectionnez " Installer le logiciel automatiquement (recommandé) " puis cliquez sur [Suivant].



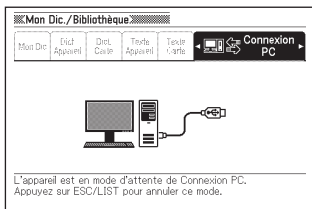
Cliquez sur [Continuer] pour poursuivre l'installation.



## Écran du dictionnaire électronique

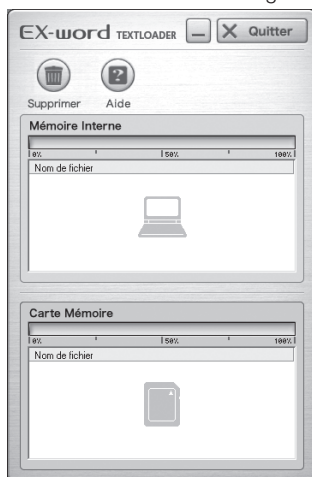


Série C/Série E



Série V

## Écran de l'ordinateur/Message



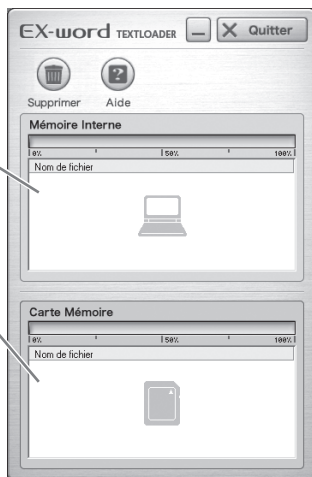
## 7 Transférez le fichier Free eBook téléchargé à l'étape 1 sur le dictionnaire électronique.

- Sur l'écran de votre ordinateur, tirez le fichier Free eBook et déposez-le dans la boîte de dialogue EX-word TextLoader.

Déposez le fichier ici pour le transférer dans la mémoire principale du dictionnaire électronique.

Déposez le fichier ici pour le transférer sur la carte mémoire\* insérée dans le dictionnaire électronique.

\* Bien que titres des boîtes de dialogue et messages affichés par ce logiciel indiquent " Carte Mémoire ", les cartes mémoire SD, microSD et microSDHC sont toutes prises en charge.



## 8 Lorsque le transfert est terminé, fermez EX-word TextLoader.

**9** Éteignez le dictionnaire électronique et débranchez le câble USB.

**10** Affichez le Free eBook sur le dictionnaire électronique.

① Allumez le dictionnaire électronique.

② Selon le modèle de votre dictionnaire électronique, effectuez une des opérations suivantes.

• Série C/Série E : Appuyez sur **[SHIFT]** puis appuyez sur **[MENU/BIBLI.]** pour afficher l'écran " Bibliothèque ".

• Série V : Appuyez sur **[SHIFT]** puis appuyez sur **[BIBLI.]** pour afficher l'écran " Mon Dic./Bibliothèque ".

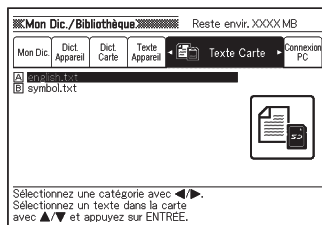
③ Utilisez **[◀]** et **[▶]** pour sélectionner " Texte Appareil " et voir les fichiers enregistrés dans la mémoire de l'appareil, ou bien sur " Texte Carte " pour voir les fichiers enregistrés sur la carte mémoire.

④ Utilisez **[▲]** et **[▼]** pour amener le surlignement sur le fichier que vous voulez voir, puis appuyez sur **[ENTRÉE]**.

• Le texte du fichier apparaît.



Série C/Série E



Série V

- 
- Votre dictionnaire électronique peut lire les types de textes suivants :  
Fichier de format texte (ISO) d'Europe de l'Ouest ; nom de fichier comprenant au maximum huit caractères alphanumériques à un octet ; extension du nom de fichier txt ; taille maximale du fichier 5 Mo.
  - Les fonctions suivantes du dictionnaire électronique sont disponibles pendant l'affichage de texte.  
Recherche par saut, Changement de présentation, Zoom, Fonction de prononciation
  - Le marquage de page est également possible pendant l'affichage de texte.

Signets → Page 11

# Lecture des données texte

Avant de relier votre dictionnaire électronique à un ordinateur, veuillez à installer EX-word TextLoader sur votre ordinateur.

## Que signifient Données texte ?

Les données texte sont des données de type ASCII dont le nom de fichier a l'extension " txt " .

- 1** Sur votre ordinateur, créez des données texte et sauvegardez-les.
- 2** Si EX-word TextLoader est déjà installé sur votre ordinateur, effectuez les opérations commençant par l'étape 4 dans " Lecture d'un Free eBook " .  
Si EX-word TextLoader n'est pas encore installé sur votre ordinateur, effectuez les opérations commençant par l'étape 2 dans " Lecture d'un Free eBook " .

- 
- Votre dictionnaire électronique peut lire les types de textes suivants :  
Fichier de format texte (ISO) d'Europe de l'Ouest ; nom de fichier comprenant au maximum huit caractères alphanumériques à un octet ; extension du nom de fichier txt ; taille maximale du fichier 5 Mo.
  - Les fonctions suivantes du dictionnaire électronique sont disponibles pendant l'affichage de texte.  
Recherche par saut, Changement de présentation, Zoom, Fonction de prononciation
  - Le marquage de page est également possible pendant l'affichage de texte.  
Signets → Page 11

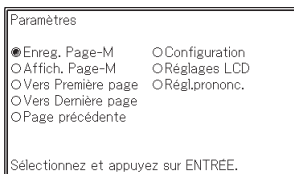
# Signets

Vous pouvez utiliser la fonction Signets du dictionnaire électronique pour insérer des signets dans les fichiers ASCII (txt), ce qui permet de retrouver facilement les informations souhaitées.

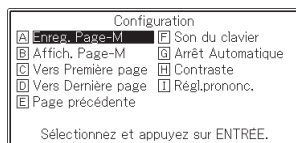
## Pour insérer un signet

**1** Selon votre modèle de dictionnaire électronique, effectuez une des opérations suivantes lorsque le texte que vous voulez marquer est affiché.

- Série C (sauf l'EW-F4000C)/Série E : Appuyez sur **[SHIFT]** puis appuyez sur **[PARA SUPPR]** pour afficher la fenêtre " Paramètres ".
- Série C (EW-F4000C) : Appuyez sur **[SHIFT]** puis appuyez sur **[PARA SUPPR]** pour afficher la fenêtre " Configuration ".
- Série V : Appuyez sur **[PARA]** pour afficher la fenêtre " Configuration ".



Série C (sauf l'EW-F4000C)/  
Série E



Série V

**2** Utilisez les touches directionnelles pour amener le curseur (●) (pour un modèle de la série V, le surlignement) sur " Enreg. Page-M ", puis appuyez sur **[ENTRÉE]**.

**3** Utilisez les touches directionnelles pour amener le curseur (●) sur le nom du signet que vous voulez insérer, puis appuyez sur **[ENTRÉE]**.

- Le signet est inséré.
- Si le texte que vous avez marqué avec un signet est enregistré sur une carte mémoire, il sera effacé au moment où vous retirerez la carte du dictionnaire électronique.

## Pour passer à une page marquée par un signet

- 1** Selon votre modèle de dictionnaire électronique, effectuez une des opérations suivantes lorsque le texte est affiché.
  - Série C (sauf l'EW-F4000C)/Série E : Appuyez sur **[SHIFT]** puis appuyez sur **[PARA SUPPR]** pour afficher la fenêtre “ Paramètres ”.
  - Série C (EW-F4000C) : Appuyez sur **[SHIFT]** puis appuyez sur **[PARA SUPPR]** pour afficher la fenêtre “ Configuration ”.
  - Série V : Appuyez sur **[PARA]** pour afficher la fenêtre “ Configuration ”.
- 2** Utilisez les touches directionnelles pour amener le curseur (●) (pour un modèle de la série V, le surlignement) sur “ Affich. Page-M ”, puis appuyez sur **[ENTRÉE]**.
- 3** Utilisez les touches directionnelles pour amener le curseur (●) à la hauteur du signet souhaité, puis appuyez sur **[ENTRÉE]**.
  - La page marquée par un signet s’affiche.

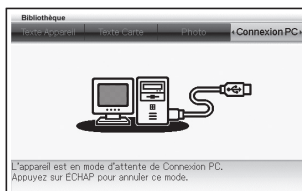
# Suppression d'un fichier ASCII

Procédez de la façon suivante pour supprimer certains fichiers ASCII transférés sur le dictionnaire électronique (mémoire intégrée et carte mémoire).

- Le contenu de l'écran peut varier selon le modèle du dictionnaire électronique.


**1** Démarrez EX-word TextLoader sur votre ordinateur.

**2** Raccordez le dictionnaire électronique à votre ordinateur. Après avoir vérifié que " Connexion PC " était surligné sur l'écran du dictionnaire électronique, appuyez sur la touche **ENTRÉE** du dictionnaire électronique.



- Lorsque vous êtes prêt pour la communication de données, l'ordinateur montre tous les fichiers ASCII qui ont été transférés sur le dictionnaire électronique avec EX-word TextLoader.

**3** Sur l'écran de EX-word TextLoader, sélectionnez le fichier ASCII que vous voulez supprimer.

**4** Cliquez sur  .

- En réponse au message de confirmation qui apparaît, cliquez sur [ Oui ] .
- Le nom du fichier disparaît de l'écran lorsque le fichier a été supprimé.

**5** Sortez de EX-word TextLoader, éteignez le dictionnaire électronique et débranchez le câble USB.

# Désinstallation de EX-word TextLoader

## Windows XP

Sur le menu [Démarrer] de Windows, cliquez sur [Panneau de configuration] → [Ajouter ou supprimer des programmes].

## Windows Vista/Windows 7

Sur le menu [Démarrer] de Windows, cliquez sur [Panneau de configuration]. Ensuite, dans [Programmes], sélectionnez [Désinstaller un programme].

## Windows 8

Alignez le pointeur de la souris sur le coin supérieur droit ou sur le coin inférieur droit de l'écran. Sur le menu qui apparaît, sélectionnez [Paramètres] puis [Panneau de configuration]. Ensuite, dans [Programmes], sélectionnez [Désinstaller un programme].



- Effectuez la procédure indiquée sur l'écran de votre ordinateur.
- Veillez à redémarrer votre ordinateur après la suppression.

# Utilisation d'une carte mémoire microSD (Série C/Série E)

- Pour le détail sur l'insertion et le retrait d'une carte mémoire microSD, reportez-vous au mode d'emploi du dictionnaire électronique.



Vous pouvez utiliser des cartes mémoire microSD ou des cartes mémoire microSDHC du commerce pour accroître la capacité de stockage de votre dictionnaire électronique.

## **Important !**

- Utilisez seulement une carte mémoire microSD. Avec tout autre type de carte mémoire, le fonctionnement du logiciel n'est pas garanti.
- N'effectuez jamais les opérations suivantes lorsque le texte affiché sur l'écran du dictionnaire électronique provient de la carte mémoire microSD.
  - Insérer ou retirer la carte mémoire ;
  - Brancher ou débrancher le câble USB ;
  - Éteindre le dictionnaire électronique ou l'ordinateur ;
  - Fermer EX-word TextLoader ou Windows.
- Notez que la carte mémoire microSD doit être orientée correctement lorsque vous l'insérez dans le logement de carte. Ne forcez pas lorsque vous l'insérez sous peine de l'endommager.
- Veillez à lire la documentation fournie avec la carte mémoire microSD avant d'utiliser la carte.
- Certaines cartes mémoire microSD doivent être formatées pour pouvoir être utilisées.

Si un message de formatage apparaît lorsque vous insérez une carte mémoire microSD et affichez l'écran " Bibliothèque " (page 6), c'est que la carte doit être formatée. Suivez les instructions pour formater la carte. Notez bien que le formatage d'une carte mémoire microSD supprime toutes les données enregistrées sur la carte. Les données supprimées par un formatage ne peuvent pas être restituées. Assurez-vous que les données présentes sur la carte mémoire ne sont plus nécessaires avant d'effectuer le formatage.

- La capacité de stockage occupée par un fichier transféré d'un ordinateur sur une carte mémoire microSD est différente quand le même fichier est transféré d'un ordinateur dans la mémoire du dictionnaire électronique. Ceci est dû aux limites imposées par la carte mémoire microSD. C'est pourquoi, un fichier transféré sur la carte mémoire microSD insérée dans le dictionnaire électronique peut utiliser plus d'espace qu'il ne devrait, si l'on se réfère à la taille de fichier indiquée sur l'ordinateur.
- Selon le type de carte mémoire microSD utilisée, l'affichage peut simplement se vider sans afficher de message lorsque la tension des piles est faible. Dans ce cas, remplacez les piles.
- Une carte mémoire microSD peut être avalée par des enfants en bas âge qui risquent alors de s'étouffer. Rangez les cartes mémoire microSD hors de portée des enfants en bas âge.



# Utilisation d'une carte mémoire SD (Série V)



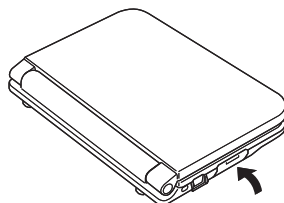
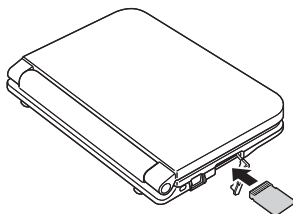
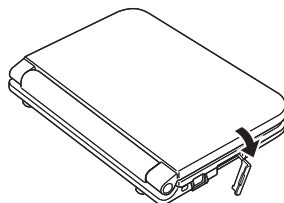
Vous pouvez utiliser une carte mémoire SD du commerce pour accroître la capacité de stockage de votre dictionnaire électronique.

## **Important !**

- Utilisez seulement une carte mémoire SD. Avec tout autre type de carte mémoire le fonctionnement du logiciel n'est pas garanti. Les cartes mémoire SD d'un maximum de 1 Go sont prises en charge.
- N'effectuez jamais les opérations suivantes lorsque le texte affiché sur le dictionnaire électronique provient de la carte mémoire SD :
  - Insérer ou retirer la carte mémoire ;
  - Brancher ou débrancher le câble USB ;
  - Éteindre le dictionnaire électronique ou l'ordinateur ;
  - Fermer EX-word TextLoader ou Windows.
- Notez que la carte mémoire SD doit être orientée correctement lorsque vous l'insérez dans le logement de carte. Ne forcez pas lorsque vous l'insérez sous peine de l'endommager.
- Veillez à lire la documentation fournie avec la carte mémoire SD avant d'utiliser la carte.
- Assurez-vous que le commutateur de protection de la carte mémoire SD est en position désactivée. Si vous le laissez en position de protection, une erreur apparaîtra au moment où vous voudrez sauvegarder des données.
- Certaines cartes mémoire SD doivent être formatées pour pouvoir être utilisées. Si un message de formatage apparaît lorsque vous insérez une carte mémoire SD et affichez l'écran " Mon Dic./Bibliothèque " (page 6), c'est que la carte doit être formatée. Suivez les instructions pour formater la carte. Notez bien que le formatage d'une carte mémoire SD supprime toutes les données enregistrées sur la carte. Les données supprimées par le formatage ne peuvent pas être restituées. Assurez-vous que les données présentes sur la carte mémoire ne sont plus nécessaires avant d'effectuer le formatage.
- La capacité de stockage occupée par un fichier transféré d'un ordinateur sur une carte mémoire SD est différente quand le même fichier est transféré d'un ordinateur dans la mémoire du dictionnaire électronique. Ceci est dû aux limites imposées par la carte mémoire SD. C'est pourquoi, un fichier transféré sur la carte mémoire SD insérée dans le dictionnaire électronique peut utiliser plus d'espace qu'il ne devrait, si l'on se réfère à la taille de fichier indiquée sur l'ordinateur.
- Selon le type de carte mémoire SD utilisée, l'affichage peut simplement se vider sans afficher de message lorsque la tension des piles est faible. Dans ce cas, remplacez les piles.

## Pour insérer la carte mémoire SD dans le dictionnaire électronique

- 1** Éteignez le dictionnaire électronique.
- 2** Ouvrez le couvercle de logement de carte mémoire SD.
- 3** En orientant la carte mémoire SD de la façon indiquée sur l'illustration, insérez-la dans le logement.
- 4** Fermez le couvercle de logement de carte mémoire SD.

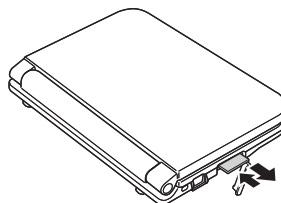


### **Important !**

- N'insérez que la carte mémoire SD à l'exclusion de toute autre chose dans le logement de carte. Un problème pourrait sinon se produire.
- Si de l'eau ou une matière étrangère devait pénétrer à l'intérieur du logement de carte mémoire SD, éteignez le dictionnaire électronique, retirez ses piles et contactez le service après-vente CASIO le plus proche.
- Assurez-vous que le dictionnaire électronique est éteint avant d'insérer une carte mémoire SD.

## Pour retirer une carte mémoire SD du dictionnaire électronique

- 1 Éteignez le dictionnaire électronique.
- 2 Ouvrez le couvercle du logement de carte mémoire SD.
- 3 Appuyez sur la carte pour l'enfoncer un peu dans le logement, puis relâchez-la. La carte ressort partiellement du logement.
- 4 Tirez la carte du logement.
- 5 Fermez le couvercle du logement de carte.



### **Important !**

- Ne retirez jamais la carte mémoire SD du logement lorsque le texte qu'elle contient est affiché sur l'écran du dictionnaire électronique. Ceci peut causer un problème au niveau du stockage des données et même détruire les données enregistrées sur la carte.
- Une pression trop forte sur la carte peut endommager l'intérieur ou le logement de carte et la carte proprement dite.
- Assurez-vous que le dictionnaire électronique est éteint lorsque vous retirez une carte mémoire SD.

# Messages s'affichant à l'écran

Les tableaux suivants indiquent pourquoi certains messages apparaissent sur l'écran de votre ordinateur ou de votre dictionnaire électronique lorsque vous utilisez la fonction Bibliothèque ainsi que les mesures à prendre pour y remédier.

## ■ Ordinateur

Message	Cause	Mesure à prendre	Page
Un modèle non pris en charge est connecté, ou bien le dictionnaire électronique n'est pas prêt à communiquer.	Le dictionnaire électronique raccordé à votre ordinateur n'est pas pris en charge par ce logiciel.	Vérifiez le nom de modèle du dictionnaire électronique raccordé pour vous assurer qu'il s'agit bien d'un modèle pris en charge.	—

## ■ Dictionnaire électronique

Message	Cause	Mesure à prendre	Page
Une erreur de connexion s'est produite. Veuillez patienter.	Le câble USB a été débranché pendant la communication de données.	Branchez correctement le câble USB et activez une nouvelle fois la communication de données.	6
	Un problème s'est produit pendant la communication de données.	Assurez-vous que le câble USB est raccordé correctement et activez une nouvelle fois la communication de données. Si le même message réapparaît, contactez le service après-vente CASIO le plus proche.	6
<i>Série V</i> Déconnectez "EX-word software". <i>Série C/Série E</i> Mettre fin à la connexion.	La communication de données a été interrompue parce que vous avez effectué une opération sur le dictionnaire électronique au moment de la communication de données.	Effectuez l'opération requise sur votre ordinateur pour fermer EX-word TextLoader.	—

<b>Message</b>	<b>Cause</b>	<b>Mesure à prendre</b>	<b>Page</b>
Une erreur s'est produite.	La carte mémoire n'est pas insérée correctement dans le logement de carte.	Insérez la carte mémoire correctement.	15 17
	La carte mémoire SD est protégée contre l'écriture.	Désactivez la protection de manière à pouvoir écrire sur la carte.	—
	Un problème s'est produit au niveau des données.	Essayez d'effectuer la même opération une nouvelle fois.	—

- Les messages suivants peuvent apparaître lorsque vous utilisez une carte mémoire.
- Si vous possédez un modèle de la série C ou de la série E, reportez-vous au mode d'emploi du dictionnaire électronique pour le détail sur les messages marqués d'un astérisque (\*).

<b>Message</b>	<b>Cause</b>	<b>Mesure à prendre</b>	<b>Page</b>
La carte mémoire SD est verrouillée. Débloquez pour écrire.	La carte mémoire SD est protégée.	Désactivez la protection de manière à pouvoir écrire sur la carte.	—
Le format de la carte mémoire SD n'est pas compatible ou les données sont défectueuses. Laissez la carte mémoire SD insérée et sélectionnez Dic. Carte. *	La carte mémoire SD a été formatée pour un autre appareil, ou bien elle présente une anomalie.	Suivez les instructions qui apparaissent sur l'écran du dictionnaire électronique pour formater la carte mémoire. Notez que le formatage de la carte mémoire SD supprime toutes les données enregistrées sur la carte. Les données supprimées par le formatage ne peuvent pas être restituées. Assurez-vous que les données présentes sur la carte ne sont plus nécessaires avant d'effectuer le formatage.	—

Message	Cause	Mesure a prendre	Page
<p>La connexion PC est impossible dû aux états suivantes de la carte mémoire SD.</p> <ul style="list-style-type: none"> <li>• Pas en partenariat</li> <li>• La carte mémoire SD est bloquée</li> <li>• Problème de formatage</li> <li>• Carte de données *</li> </ul>	<p>La carte mémoire SD est protégée.</p> <p>La carte mémoire SD a été formatée pour un autre appareil, ou bien elle présente une anomalie.</p>	<p>Désactivez la protection de manière à pouvoir écrire sur la carte.</p> <p>Sur l'écran " Mon Dic./ Bibliothèque " du dictionnaire électronique, sélectionnez " Dict. Carte ". Le message suivant apparaît.</p> <p>Les données entrées seront supprimées. Voulez-vous formater la carte mémoire SD?</p> <p><input type="radio"/> Oui</p> <p><input checked="" type="radio"/> Non</p> <p>Sélectionnez et appuyez sur ENTRÉE.</p> <p>Sélectionnez " Oui ", puis appuyez sur <b>ENTRÉE</b> pour formater la carte. Les données supprimées par le formatage ne peuvent pas être restituées. Assurez-vous que les données présentes sur la carte ne sont plus nécessaires avant d'effectuer le formatage.</p>	<p>—</p> <p>—</p>
<p>Il n'y a pas de contenu.</p>	<p>Rien n'est enregistré dans la mémoire principale du dictionnaire électronique ou sur la carte mémoire.</p>	<p>Utilisez EX-word TextLoader pour transférer des fichiers ASCII de votre ordinateur.</p>	<p>—</p>
<p>Il n'y a pas de carte. *</p>	<p>Aucune carte mémoire SD insérée.</p>	<p>Insérez une carte mémoire SD.</p>	<p>17</p>

# Guide de dépannage

Si le dictionnaire électronique s'arrête pendant l'utilisation de la fonction Bibliothèque, vous devez tout d'abord vous assurer que des piles ont été insérées et qu'elles ne sont pas trop faibles.

Vérifiez ensuite les points suivants.

<b>Symptôme</b>	<b>Cause</b>	<b>Mesure à prendre</b>	<b>Page</b>
Communication de données impossible.	Le câble USB n'est pas correctement raccordé.	Assurez-vous que le câble USB est bien raccordé entre le dictionnaire électronique et l'ordinateur et que le raccordement est correct.	6
Accès à la carte mémoire impossible.	La carte mémoire n'est pas insérée correctement dans le logement de carte.	Insérez correctement la carte mémoire.	15 17
Impossible de transférer un fichier ASCII.	Le fichier ASCII est compressé.	Décompressez le fichier ASCII et essayez à nouveau.	4 8

**CASIO®**