

音乐数据管理软件
Data Manager
Windows用

用户手册

使用本说明书时请同时参照乐器附带的用户手册。

目录

前言	3
什么是 Data Manager?	3
电脑的最低运作环境	4
须知	5
事前准备	6
Data Manager 的使用	7
Data Manager 的启动及退出	7
操作窗及数据文件夹	8
如何在个人电脑上保存乐器数据	12
如何向乐器拷贝个人电脑上的数据	13
乐器数据的删除	14
错误信息	15

前言

什么是 Data Manager?

Data Manager 是一款在个人电脑上使用的音乐数据管理软件，能完成下列三种任务。

- 在个人电脑上保存乐器数据（第 12 页）。
- 向乐器拷贝个人电脑上的数据（第 13 页）。
- 删除乐器数据（第 14 页）。

重要

- Data Manager 不能将乐器的乐曲库（用户乐曲）中的乐曲保存在个人电脑上。
- Data Manager 动作过程中不要使用其他应用程序或拔下USB电缆。否则不仅会使Data Manager 动作异常，还会破坏数据并使乐器及 / 或个人电脑发生故障。

电脑的最低运作环境

■ 操作系统

Windows® XP (SP2 以上)

Windows Vista®

■ 画面设定

分辨率 :1024 × 768 画素以上

色彩 :中 (16 比特) 以上

重要

- 上述最低环境不保证本软件的正常动作。

须知

- 本文件介绍的软件（软件）的所有权利均归 CASIO COMPUTER CO., LTD. (CASIO) 所有。未经 CASIO 许可，不得擅自修改本软件，无论是部分还是全体。
- 通过修改原软件的结构、内容或任何其他方面而产生的任何版本的软件均禁止发行。
- 本软件原件发行，CASIO 不明确保证软件功能对任何特定目的的适用性。CASIO 对于因使用本软件或因无法使用本软件而产生的任何损害（包含性的、无限制的、因利益损失产生的、因工作中断产生的、因情报丢失产生的）一律不负任何责任，即使 CASIO 已被警告发生此种损害的可能性。
- 您被授权免费使用本软件。您还被授权自由分发本软件，只要分发为非营利性的。
- 请注意，CASIO 不提供任何对本软件或其功能的支持。
- 本用户说明书之内容如有更改，恕不另行通知。
- 个人电脑的实际画面内容可能会与本说明书中的插图不同。

事前准备

1. 参照乐器的用户说明书连接乐器与个人电脑。

重要

- 必须认真按照乐器用户说明书中的说明进行操作。连接错误会使数据的拷贝及保存无法进行。
- 一次只能连接一个乐器。连接有多个乐器时 Data Manager 将无法正确动作。

2. 请从 CASIO 网站将 Data Manager 软件下载到个人电脑的硬盘上。

3. 双击下载的文件。

- 压缩文件将展开并在个人电脑的硬盘上建立一个名为 “CASIO DataManager50” 的文件。至此运行 Data Manager 的准备阶段完成。

Data Manager 的使用

Data Manager 的启动及退出

如何启动 Data Manager

1. 在启动 Data Manager 之前，请首先确认乐器上未进行下列任何操作。

同时，当个人电脑与乐器之间正在进行数据通信时，切勿进行下列任何操作。
如果乐器上正在进行下列任何操作，则用 Data Manager 不能拷贝、保存及删除数据。

- 录音操作（录音器）
- 自动伴奏的编辑操作
- 采样操作
- 分割点变更操作
- SD 存储卡的保存、拷贝或删除操作

2. 结束个人电脑上运行的所有其他应用程序。

如果个人电脑上有任何其他应用程序在运行，Data Manager 将不能正确动作。

3. 双击名为“CASIO DataManager50”的文件夹（第 6 页）。

- 此操作将文件夹打开。

4. 在该文件夹中，双击“DataManager.exe”。

- Data Manager 启动并显示其操作窗。

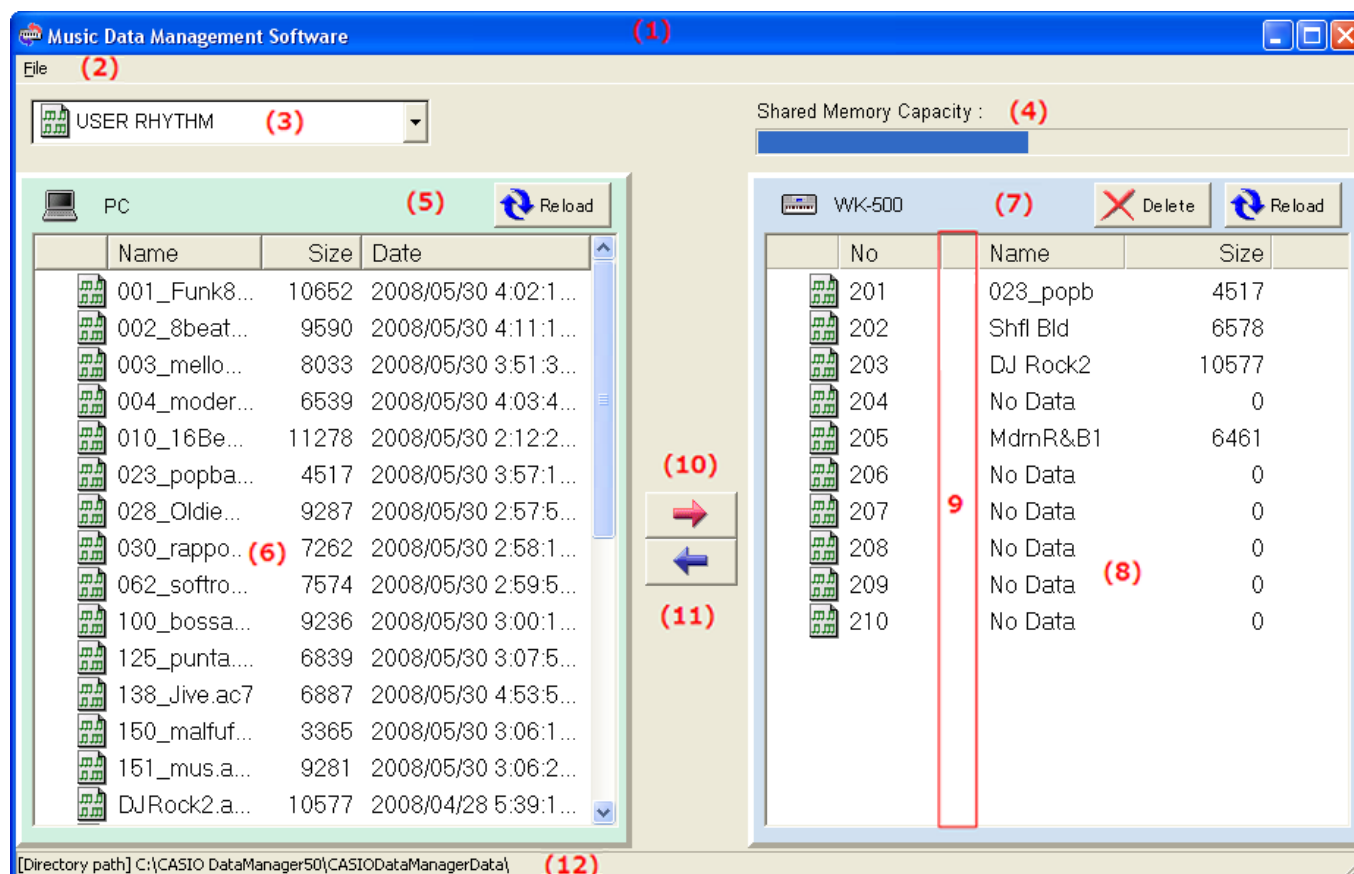
重要

- 启动 Data Manager 将在与“DataManager.exe”相同的文件夹内建立一个设置文件。设置文件必须在与“DataManager.exe”相同的文件夹内，否则 Data Manager 的操作会出现问题。

如何退出 Data Manager

单击窗口右上角的关闭 (x) 钮，或选择“File”菜单中的“Exit”命令。

操作窗



(1) 标题列

- 单击标题列右侧的关闭 (x) 钮可退出 Data Manager。

(2) 菜单列

- 单击 “File” → “Preference” 可显示数据文件夹（第 11 页）的参考对话框。
- 单击 “File” → “Exit” 可退出 Data Manager。

(3) 数据种类选择框

单击向下箭头钮后从出现的列表中选择数据种类。

- 能选择的数据的种类依连接的乐器型号而不同。请参阅第 10 页上 “数据种类” 下的注 *2。

(4) 存储容量列

显示乐器存储器有多少已被占用。此列的标题依显示的存储区而不同。

- 当标题为 “Shared Memory Capacity” 时：
存储列显示采样音、用户乐曲及用户节奏共享存储区的容量。
- 当标题为 “Recorder Memory Capacity” 时：
存储列显示在乐器上录音的乐曲的存储区的容量。

(5) PC 工具列

 :Reload 钮

单击此钮可以最新资讯更新 PC 数据文件的列表 (6)。

(6) PC 数据文件列表

PC 数据文件夹中保存的数据的列表（第 11 页）。

- 有关文件名左侧出现的图标的含义的说明，请参阅第 10 页上的“数据种类”。

(7) 乐器工具列

此工具列的左侧显示连接乐器（本例中为 WK-500）的型号名。下面介绍右侧两个按钮的功能。

 :Delete 钮

此钮用于从乐器存储器中删除（第 14 页）乐器数据文件列表 (8) 中选择的数据。

 :Reload 钮

单击此钮可以最新资讯更新乐器数据文件的列表 (8)。

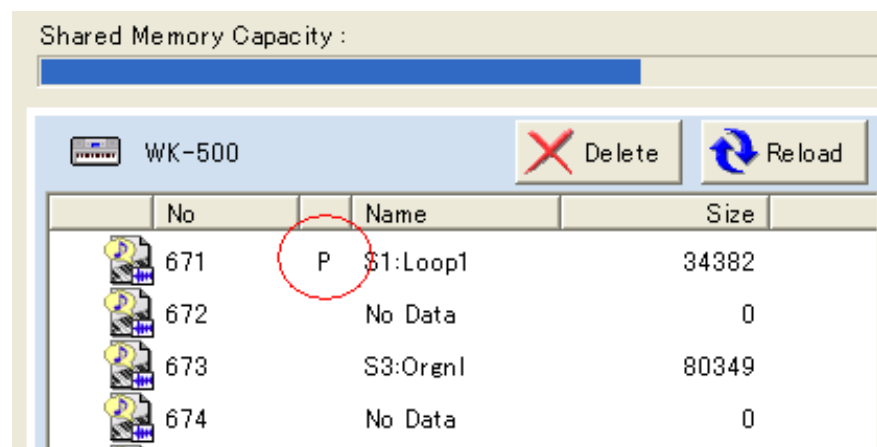
(8) 乐器数据文件列表

此为乐器存储器中保存的用户数据的列表。有关文件编号左侧出现的图标的含义的说明，请参阅第 10 页上的“数据种类”。

- 从个人电脑向乐器的存储器中拷贝 SMF 时，这里显示 SMF（Standard MIDI File）文件名（最多八个字符）。

(9) 保护记号区

乐器存储器中有任何被保护的用户区时此区中显示“P”。



No	Name	Size
671	P \$1:Loop1	34382
672	No Data	0
673	S3:Orgn1	80349
674	No Data	0

(10) 拷贝（→）钮

将在个人电脑数据文件列表 (6) 中选择的文件拷贝到乐器的存储器中（第 13 页）。

(11) 保存（←）钮

将在乐器数据文件列表 (8) 中选择的文件保存到个人电脑上（第 12 页）。

(12) 文件夹路径列

显示个人电脑上文件夹（第 11 页）的位置。

■ 数据种类

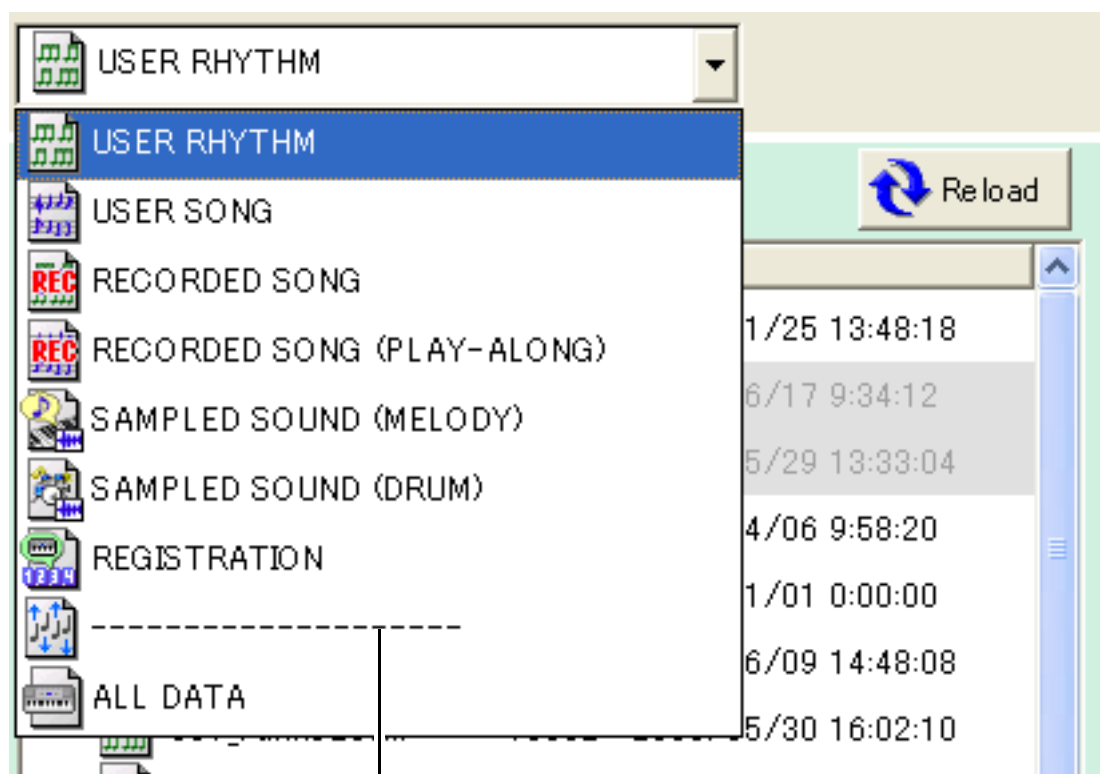
列表（图标及名称）	数据类型
 USER RHYTHM	用户节奏 *2
 USER SONG	用户乐曲
 RECORDED SONG	录音乐曲 *1
 RECORDED SONG (PLAY-ALONG)	对随内置乐曲弹奏录音的乐曲 *1
 SAMPLED SOUND (MELODY)	采样旋律音
 SAMPLED SOUND (DRUM)	采样鼓音
 REGISTRATION	登录设置 *1 *2
 USER SCALE MEMORY	用户音阶 *2
 ALL DATA	所有数据 *1

*1：此数据只能拷贝到与创建数据时型号相同的乐器上。

例如，用 CTK-5000 创建的登录数据只能拷贝到 CTK-5000 上。

*2：当所连接的乐器的型号不支持特定种类的数据时，不受支持的数据种类将如下所示表示在数据种类选择框内。不要试图选择不被支持的数据种类。

范例：当不支持用户音阶储存的乐器被连接上时



表示不被支持的数据种类。

数据文件夹

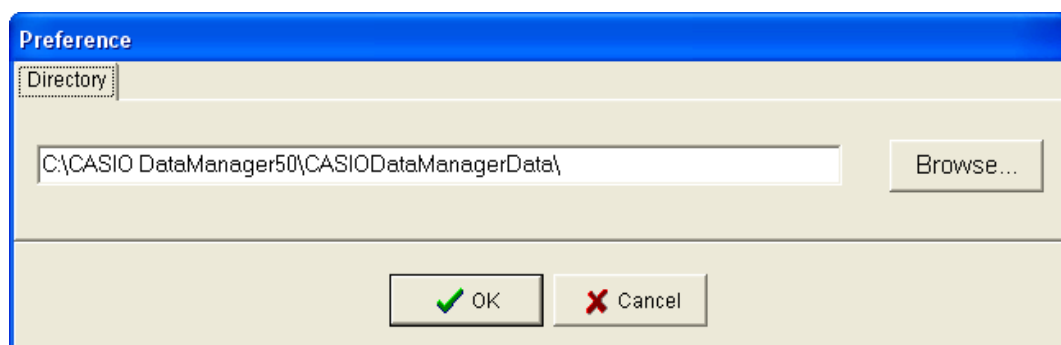
数据文件夹是电脑上含有要用 Data Manager 向乐器存储器中拷贝的数据的储存位置。

初始缺省数据文件夹为位于“CASIO DataManager50”文件夹内的“CASIODataManagerData”（第 6 页）。

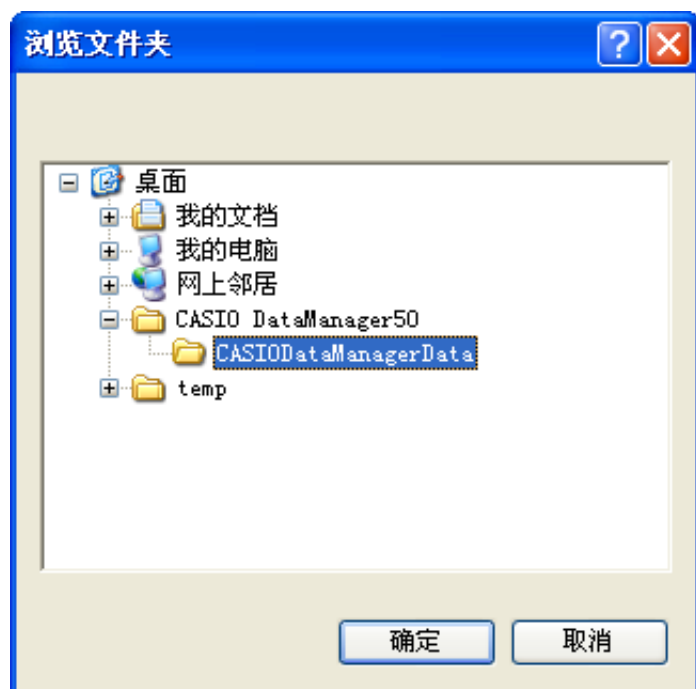
- 必须确认要拷贝到乐器存储器中的所有数据都在当前的数据文件夹中。但请注意，当前数据文件夹内的子文件夹中保存的任何数据都无法拷贝。

■ 如何改变数据文件夹

1. 在操作窗的菜单列上，单击“File” → “Preference”。



2. 单击 [Browse...] 钮。



3. 选择新的数据文件夹（必要时也请选择磁盘），然后单击 [确定]。对话框关闭。

- 若要关闭对话框，但不改变文件夹，请单击 [取消] 钮。
- 选择文件夹及磁盘，其路径* 只能含有第 12 页上第 4 步下的表中所表示的字符。
* 字符串表示电脑上的位置。数据文件夹的路径表示在 Preference 对话框中。

4. 在本操作第 1 步中出现的 Preference 对话框中，单击 [OK] 钮关闭对话框。

- 若要关闭对话框，但不用改变文件夹，请单击 [Cancel] 钮。

如何在个人电脑上保存乐器数据

要从乐器存储器向个人电脑保存用户数据*时，请使用下述操作。

* 采样音及录音乐曲。有关详情请参阅乐器附带的用户说明书。

1. 在 Data Manager 的操作窗上，用数据种类选择框选择要保存的数据的种类。

- 请注意，用户乐曲（追加到乐曲库中的乐曲）不能保存到个人电脑上。切勿在此处选择用户乐曲作为数据种类。

2. 用乐器数据列表选择要保存的数据。

- 只能选择一个数据项。数据项只能一个一个地保存。

3. 在 Data Manager 的操作窗上，单击保存（←）钮。

- 这会使“File Name:”对话框出现。

4. 输入要保存在电脑上的文件名。

- 输入文件名时只能使用下列字符。

0	1	2	3	4	5	6	7	8	9
a	b	c	d	e	f	g	h	i	j
k	l	m	n	o	p	q	r	s	t
u	v	w	x	y	z	A	B	C	D
E	F	G	H	I	J	K	L	M	N
O	P	Q	R	S	T	U	V	W	X
Y	Z	\$	&	_	'	()	-	^
{	}	@	~	`					

重要

- 只能使用上示字符。输入上示之外的任何其他字符将使保存的数据（文件）拷贝到乐器存储器中时发生错误。

5. 在个人电脑上选择数据要保存的位置（文件夹及 / 或磁盘）。

- 选择文件夹及磁盘，其路径*只能含有上述第 4 步下的表中所表示的字符。

* 字符串表示电脑上的位置。

6. 在“File Name:”对话框上，单击保存（←）钮开始在个人电脑上保存数据。

重要

- 在数据保存过程中，不要使用乐器或拔下 USB 电缆。否则会损坏个人电脑上保存的数据。
- 当“File Name:”对话框出现时，不要使用乐器。

注

- 若此操作过程中有错误 (ERROR) 发生，请参阅第 15 页。

如何向乐器拷贝个人电脑上的数据

要将保存在个人电脑上的数据（文件）*1 拷贝到乐器存储器的用户区 *2 中时，请使用下述操作。

*1:标准 MIDI 文件（SMF）等保存在个人电脑上的乐器用户数据。有关详情请参阅乐器附带的用户说明书。

*2:采样音、用户乐曲或用于保存用户数据的乐器存储器中的其他位置。有关详情请参阅乐器附带的用户说明书。

1. 将要拷贝到乐器存储器的数据移动到数据文件夹（第 11 页）中。

- 数据文件名只能使用第 12 页上第 4 步的表中表示的字符。

2. 在 Data Manager 的操作窗上，用数据种类选择框选择要拷贝的数据的种类。

3. 在 Data Manager 的操作窗上，单击要拷贝的数据。

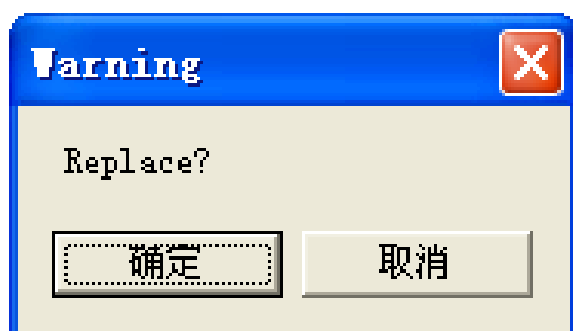
- 只能选择一个数据项。数据项只能一个一个地拷贝。
- 不要选择个人电脑数据文件列表中其文件名变暗的数据。这些数据因破损等原因无法拷贝。

4. 在乐器数据列表上，单击作为拷贝目的地的乐器存储器中的用户区。

- 标有“P”记号（第 9 页）的用户区表示其已被保护，不能选择这种用户区。将用户区解除保护或选择其他用户区。

5. 在 Data Manager 的操作窗上，单击拷贝（→）钮。

- 数据开始向乐器拷贝。
- 如果作为拷贝目的地的用户区中已含有数据，则下示确认对话框将出现。
请注意，如果您覆盖现有数据，其将被删除并且无法复原。
如果要用新数据来上写现有数据，请单击 [确定] 钮。



重要

- 在数据拷贝过程中，不要使用乐器或拔下 USB 电缆。否则会损坏乐器上保存的数据。

注







- 如果您在上述操作中没有在第 4 步选择用户区的情况下进行到了第 5 步，则编号最小的用户区将被自动选作拷贝目的地。
- 若此操作过程中有错误 (ERROR) 发生，请参阅第 15 页。

乐器数据的删除

要用 Data Manager 删除乐器存储器中的用户数据时请按照下述步骤进行操作。

1. 在 Data Manager 的操作窗上，用数据种类选择框选择要删除的数据的种类。

- 请注意，只有下列数据能删除。切勿选择任何其他种类的数据进行删除。

	USER RHYTHM
	USER SONG
	RECORDED SONG
	RECORDED SONG (PLAY-ALONG)
	SAMPLED SOUND (MELODY)
	SAMPLED SOUND (DRUM)

2. 用乐器数据列表选择要删除的数据。

- 需要时可选择多个数据项。
- 标有“P”记号（第 9 页）的用户区表示其已被保护，不能选择这种用户区。这种区受到保护，不能删除。

3. 在操作窗的乐器工具列上，单击 [Delete] 钮。

- 所选数据将从乐器存储器中被删除。
- 请注意，数据一旦被删除，便无法复原。在单击 [Delete] 钮之前，请反复确认选择的要删除的数据。

重要

- 在数据删除过程中，不要使用乐器或拔下 USB 电缆。否则会损坏乐器上保存的数据。

注

- 若此操作过程中有错误 (ERROR) 发生，请参阅第 15 页。

错误信息

下表介绍当 ERROR 对话框出现时的对策。要采取的对策取决于对话框中的错误信息。

范例：“Already Started” 错误



信息	原因	对策
Already Started	您要启动 Data Manager，但其已经启动。	请使用正在运行的 Data Manager。
Can't create Data Folder: *****	在由 ***** 指定的位置无法建立数据文件夹。	确认个人电脑上“DataManager.exe”文件的所在位置能够建立新文件夹（第 7 页）。
Can't create the File: *****	在您指定的个人电脑上的位置无法建立用于储存数据的文件。	<ul style="list-style-type: none"> 检查您指定的位置是否处于写保护状态。如果是的话，请解除写保护状态或选择其他位置。 检查并确认指定的路径只含有受允许的字符（第 12 页第 5 步）。
Can't open the File: *****	所选文件（名为 *****）无法打开。	检查该文件是否在被其他应用程序使用。如果是，则结束该应用程序。
Disk Full	要保存数据的个人电脑上的位置已存满。	<ul style="list-style-type: none"> 删除该位置处的一些数据，以为新数据腾出空间。 在个人电脑上选择其他位置保存数据。
Memory Full	<ol style="list-style-type: none"> 剩下的乐器存储器中的容量已很低。 您要拷贝的乐曲数据大于乐器存储器的最大容量。 	<ol style="list-style-type: none"> 从存储器中删除部分或所有用户数据，为新数据腾出空间。 <ul style="list-style-type: none"> 当此信息出现时，若存储容量列（第 8 页）中显示有“Shared Memory Capacity”，则请删除一些已不再需要的采样音、用户乐曲或用户节奏。 当此信息出现时，若存储容量列（第 8 页）中显示有“Recorder Memory Capacity”，则请删除一些用乐器录音的乐曲。 减小拷贝数据的大小，使其小于乐器存储器中乐曲数据的最大容许容量：约 320 kb。
No Data	<ol style="list-style-type: none"> 在向个人电脑保存数据时，所选的乐器用户区中不含有任何数据。 要向乐器拷贝数据时，在个人电脑上选择的文件不含有任何数据（大小：0）。 	<ol style="list-style-type: none"> 选择含有数据的用户区。 选择其他文件。大小为 0 的文件不能拷贝到乐器中。
No Response	由于某种原因无法拷贝或保存数据。	<ul style="list-style-type: none"> 检查并确认乐器与个人电脑连接正确。有关连接的详情请参阅乐器附带的用户说明书。 参阅第 7 页上“如何启动 Data Manager”中的第 1 步。 如果乐器是通过 USB 集线器连接在个人电脑上的，请废除集线器，直接进行连接。

信息	原因	对策
No Selected Data	您要在个人电脑上保存数据，但尚未在乐器中选择任何数据。	选择一些数据（第 12 页）。
No Selected File	您要向乐器存储器中拷贝数据，但在个人电脑上尚未选择任何数据（文件）。	选择数据（文件）（第 13 页）。
Reload And Try Again	Data Manager 操作窗上的 PC 数据文件列表 (6) 未刷新为最新资讯。	<ul style="list-style-type: none"> 在 Data Manger 的操作窗中，单击 PC 工具列（第 8 页）上的 [Reload] 钮后再试一次。
Setup Error	由于某种原因，设置文件（第 7 页）无法在磁盘上建立或写入。	解决问题（允许写入，增加容量等），使设置文件能在与“DataManager.exe”（第 7 页）相同的位置建立或写入。
Protected Data	要拷入数据的乐器中的用户区被保护。	<ul style="list-style-type: none"> 解除用户区的保护。有关详情请参阅乐器附带的用户说明书。 选择其他（不受保护）的用户区。

CASIO®

CASIO COMPUTER CO.,LTD.
6-2, Hon-machi 1-chome
Shibuya-ku, Tokyo 151-8543, Japan

MA1110-C DATAMANAGERCK1C