

快速参考说明书 5639

感谢您选购卡西欧 (CASIO) 手表。

Bluetooth® 标志和徽标为 Bluetooth SIG, Inc. 公司的注册商标, 卡西欧计算机有限公司 (CASIO COMPUTER CO., LTD.) 经授权使用此种标志。

本产品配备 Mobile Link 功能, 能与手机进行 Bluetooth® 通信, 执行自动时间调整等操作。

- 本产品在很多国家及地区都符合其无线电法或已取得该法律的许可。在不符相应无线电法律的地方或未取得无线电法律批准的地方使用本产品, 可能会受到当地法律的制裁。有关详情请访问 <https://world.casio.com/ce/BLE/>。
- 在飞机上使用本产品受相应各国法律的限制。使用本产品等的装置必须听从飞机乘务员的指示。

要查看本手表的操作说明书 (使用手册) 时, 请访问下示网站。

<https://world.casio.com/manual/wat/>



手表的使用

充电

请从手腕取下手表并放在光线明亮的地方。

- 放在光线下进行充电时, 手表可能会变热。请小心, 以免烫伤。
- 应避免在非非常热的地方对手表进行充电。

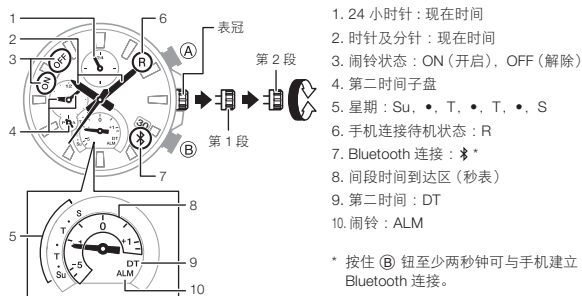
节电功能

- 在晚上 10 点至早上 6 点之间, 将手表放在黑暗的地方约一个小时会使秒针停止在 12 点位置。
- 将手表放在黑暗环境中约一个星期会使所有指针都停止。

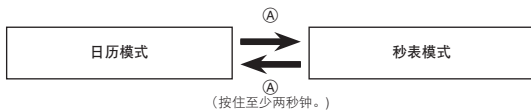
电池警报

- 电池电力不足
秒针每两秒钟跳一下 (电池电力不足警报)。
- 电池耗尽
所有指针都停止。

部位说明

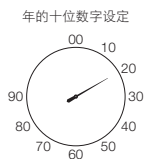


模式的选择



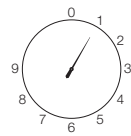
时间的设定

1. 将表冠拉出至第二段。
• 此时可以设定时数和分数。
2. 拨动表冠改变时数和分数。
3. 按 [A] 钮。
• 此时可以设定年的十位数字。
4. 拨动表冠改变年的十位数字。

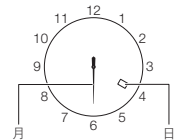


5. 按 [A] 钮。
• 此时可以设定年的个位数字。
6. 拨动表冠改变年的个位数字。

年的个位数字设定



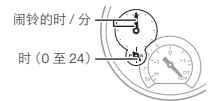
月份设定



7. 按 [A] 钮。
• 此时可以设定月份。
8. 拨动表冠改变月份。
9. 按 [A] 钮。
• 此时可以设定日期。
10. 拨动表冠改变日期。
11. 设定完毕后, 将表冠按回原位。

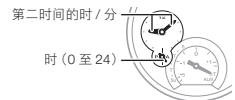
如何改变闹铃时间设定

1. 将表冠拉出至第一段。
2. 按 [A] 钮。
3. 按 [B] 钮开启或解除闹铃。
4. 拨动表冠将指针移动到要设定的时间处。
5. 设定完毕后, 将表冠按回原位。



如何改变第二时间设定

1. 将表冠拉出至第一段。
2. 拨动表冠将指针移动到要设定的时间处。
3. 设定完毕后, 将表冠按回原位。



规格

常温下的精确度: 当无法通过与手机进行通讯调整时间时, 每月平均 ± 15 秒以内。

计时: 时, 分 (指针每 10 秒钟跳动一下), 秒; 日期, 星期
日历系统: 2000 年至 2099 年间的全自动日历
其他: 第二时间 (时, 分, 24 小时制)

秒表: 测量单位: 1 秒
测量限度: 23:59'59" (24 小时)
测量功能: 经过时间, 回零测时, 直接开始

闹铃: 设定单位: 时, 分
鸣音: 10 秒钟

Mobile Link 功能: 自动时间校正
时间在预设时间自动调整。
单键时间校正
手动校正和时间调整
手机探测
通过手表操作使手机发出报警音。
世界时间
约 300 个城市 (可选) 的现在时间, 本地时间 / 世界时间对调
夏令时间自动切换
标准时间与夏令时间自动切换
闹铃设定
指针位置校正
数据通信规格
Bluetooth®
频段: 2400MHz-2480MHz
最大传输: 0 dBm (1 mW)
通信范围: 最大 2 米 (依环境而不同)

其他: 节电功能, 电池电力不足警报

电源: 太阳能电池和 1 个充电电池

电池的供电时间: 约 5 个月

条件

- 在下列条件下, 不见光。
- 自动时间调整: 4 次 / 日
- 闹铃: 一次 (10 秒) / 日
- 节电功能: 6 小时 / 日

规格如有变更, 恕不另行通知。