

Relógio Guia de operação 5735 CASIO®

Índice

Precauções

Precauções relativas à operação

Manutenção pelo usuário

Troca da pilha

Antes de começar...

Guia geral

Indicadores do mostrador do relógio

Área de exibição gráfica

Navegando entre os modos

Alternando entre o conteúdo do visor digital no modo de indicação das horas

Deslocando os ponteiros para ler o visor digital

Visualizando o mostrador no escuro

Ajuste da hora

Ajustar as configurações de hora atual

Hora mundial

Verificando a hora mundial

Configurando a cidade com a hora mundial

Alternando entre a hora local e a hora mundial

Alarme

Ajustando o despertador

Ativar a sinalização a cada hora

Ativando e desativando um alarme ou sinalização a cada hora

Cronômetro

Iniciando a medição de hora diretamente no modo de Indicação das horas

Medindo o tempo transcorrido

Como medir o tempo intermediário

Como cronometrar o primeiro e o segundo colocados

Usando o alerta de meta de tempo

- Visão geral
- Especificar uma meta de tempo
- Medir o tempo transcorrido com a função de meta de tempo
- Interromper o alerta de meta de tempo
- Desativar a função de meta de tempo

Timer

Ajustando a hora de início da contagem regressiva

Usando o timer

Ajuste do alinhamento dos ponteiros

Ajustando o alinhamento dos ponteiros

Outros ajustes

Ativando o som de operação dos botões

Outras informações

Tabela de cidades

Especificações

Solução de problemas

Precauções

Precauções relativas à operação

● Resistência à água

- As informações abaixo aplicam-se aos relógios com a indicação “WATER RESIST” ou “WATER RESISTANT” marcada na tampa posterior.

Resistência à água no uso diário

Marcação na frente do relógio ou na tampa posterior	Sem marca BAR
---	---------------

Exemplo de uso diário

Lavagem das mãos, chuva	Sim
Trabalhos relacionados à água, natação	Não
Windsurfing	Não
Mergulhos livres	Não

Resistência à água implementada no uso diário

5 atmosferas

Marcação na frente do relógio ou na tampa posterior	5BAR
---	------

Exemplo de uso diário

Lavagem das mãos, chuva	Sim
Trabalhos relacionados à água, natação	Sim
Windsurfing	Não
Mergulhos livres	Não

10 atmosferas

Marcação na frente do relógio ou na tampa posterior	10BAR
---	-------

Exemplo de uso diário

Lavagem das mãos, chuva	Sim
Trabalhos relacionados à água, natação	Sim
Windsurfing	Sim
Mergulhos livres	Sim

20 atmosferas

Marcação na frente do relógio ou na tampa posterior	20BAR
---	-------

Exemplo de uso diário

Lavagem das mãos, chuva	Sim
Trabalhos relacionados à água, natação	Sim
Windsurfing	Sim
Mergulhos livres	Sim

- Não use este relógio para um mergulho autônomo ou outros tipos de mergulhos que exijam tanques de ar.

- Os relógios sem a indicação WATER RESIST ou WATER RESISTANT marcada na tampa posterior não são protegidos contra os efeitos do suor. Evite usar um relógio desse tipo nas condições onde o mesmo seja exposto a grandes quantidades de suor ou umidade, ou a salpicos de água.
- Mesmo que um relógio seja resistente à água, observe as precauções de uso descritas a seguir. Tais tipos de uso reduzem o desempenho da resistência à água e podem provocar o embaçamento do vidro.
 - Não opere a coroa ou botões enquanto o relógio estiver submerso em água ou molhado.
 - Evite usar o relógio durante o banho.
 - Não use o relógio em uma piscina aquecida, sauna ou qualquer outro ambiente de alta temperatura/alta umidade.
 - Não use o relógio ao lavar as mãos ou rosto, ao fazer trabalhos domésticos, ou ao realizar outras tarefas que envolvam o uso de sabão ou detergente.
- Após a imersão em água salgada, enxágue o relógio com água corrente para remover todo o sal e sujeira.
- Para manter a resistência à água, providencie a troca das juntas de vedação do relógio periodicamente (aproximadamente uma vez cada dois ou três anos).
- Um técnico treinado inspecionará a resistência apropriada à água do relógio na ocasião da troca da pilha do relógio. A troca da pilha requer o uso de ferramentas especiais. Sempre solicite a troca da pilha ao seu revendedor original ou a uma assistência técnica autorizada CASIO.
- Alguns relógios resistentes à água vêm com pulseiras de couro elegantes. Evite nadar, lavar ou realizar qualquer outra atividade que provoque a exposição direta de uma pulseira de couro à água.
- A superfície interior do vidro do relógio pode embaçar quando o relógio é exposto a uma queda repentina da temperatura. Não haverá nenhum problema se a condensação desaparecer relativamente logo. Mudanças repentinas e extremas da temperatura (tais como entrar num ambiente com ar condicionado no verão e permanecer perto de uma saída de ar condicionado, ou sair de um ambiente aquecido no inverno e permitir que o relógio entre em contato com neve) pode fazer que o embaçamento do vidro demore mais para desaparecer. Se o embaçamento do vidro não desaparecer ou se você perceber alguma umidade dentro do vidro, pare de usar o relógio imediatamente e leve-o ao seu revendedor original ou a uma assistência técnica autorizada CASIO.
- O seu relógio resistente à água foi testado de acordo com os regulamentos da Organização Internacional para Padronização.

● Pulseira

- Apertar a pulseira demasiadamente pode fazer que o usuário sue e dificultar a passagem de ar sob a pulseira, o que pode causar uma irritação da pele. Não aperte a pulseira demasiadamente. Deve haver um espaço suficiente entre a pulseira e o pulso de forma que se possa inserir um dedo.
- A deterioração, ferrugem e outras condições podem fazer que a pulseira se rompa ou se solte do relógio, o que, por sua vez, pode fazer que os pinos da pulseira saltem ou caiam. Isso cria o risco de queda do relógio do pulso e a perda do mesmo, bem como cria o risco de ferimentos pessoais. Sempre tome o devido cuidado da pulseira e mantenha-a limpa.
- Pare de usar a pulseira imediatamente se perceber qualquer uma das seguintes condições: perda da flexibilidade da pulseira, fissuras na pulseira, descoloração da pulseira, afrouxamento da pulseira, salto ou queda dos pinos de conexão da pulseira, ou qualquer outra anormalidade. Leve o seu relógio ao seu revendedor original ou a uma assistência técnica autorizada CASIO para a inspeção e reparo (serviço cobrado) ou para a troca da pulseira (serviço cobrado).

● Temperatura

- Nunca deixe o relógio no painel de instrumentos de um automóvel, perto de um aquecedor, ou em qualquer outro lugar sujeito a temperaturas muito altas. Não deixe o relógio onde o mesmo fique exposto a temperaturas muito baixas. Temperaturas extremas podem causar o atraso ou adiantamento da hora, a parada do relógio, ou um mau funcionamento.
- Deixar o relógio num lugar mais quente do que +60 °C (140 °F) durante um tempo prolongado pode causar problemas com o seu mostrador LCD. O mostrador LCD pode ficar difícil de ler em temperaturas inferiores a 0 °C (32 °F) e superiores a +40 °C (104 °F).

● Impacto

- Este relógio foi desenhado para resistir a impactos ocorridos durante o uso diário e em atividades leves como jogo de peteca, tênis, etc. Derrubar o relógio ou sujeitá-lo a impactos fortes, entretanto, pode provocar um mau funcionamento. Repare que os relógios com desenhos resistentes a choques (G-SHOCK, BABY-G, G-MS) podem ser usados em atividades com serras elétricas ou outras atividades que geram vibração forte, ou mesmo atividades esportivas vigorosas (motocross, etc.).

● Magnetismo

- Os ponteiros dos relógios analógicos e combinados (analógico-digitais) são movidos por um motor que emprega a força magnética. Se um relógio desse tipo ficar perto de um dispositivo (alto-falante de áudio, colar magnético, telefone celular, etc.) que emita um forte magnetismo, o magnetismo pode causar o atraso ou adiantamento da hora, ou parada do relógio, resultando na indicação incorreta das horas.
- Um magnetismo muito forte (de um equipamento médico, etc.) deve ser evitado, porque o mesmo pode causar um mau funcionamento de seu relógio e danos aos componentes eletrônicos.

● Carga eletrostática

- A exposição a uma carga eletrostática muito forte pode provocar uma indicação errada das horas. Uma carga eletrostática muito forte pode inclusive danificar os componentes eletrônicos.
- A carga eletrostática pode causar manchas temporárias em áreas em branco do LCD.

● Substâncias químicas

- Não permita que o relógio entre em contato com diluentes para tinta, gasolina, solventes, óleos ou gorduras, ou com quaisquer limpadores, adesivos, pinturas, remédios ou cosméticos que contenham tais ingredientes. Fazer isso pode causar a descoloração ou danos à caixa de resina, pulseira de resina, pulseira de couro e outras partes.

● Armazenamento

- Se você não planeja usar o relógio durante um longo período de tempo, limpe-o completamente, deixando-o livre de qualquer sujeira, suor e umidade, e guarde-o num lugar seco e fresco.

● Componentes de resina

- Permitir que o relógio fique em contato com outros itens ou guardá-lo junto com outros itens durante longos períodos de tempo, enquanto o mesmo estiver molhado, pode transferir a cor dos componentes de resina para os outros itens, ou a cor dos outros itens para os componentes de resina do relógio. Certifique-se de secar o relógio completamente antes de guardá-lo e certifique-se também de que ele não fique em contato com outros itens.
- Deixar o relógio onde ele fique exposto à luz direta do sol (raios ultravioletas) durante longos períodos de tempo ou deixar de limpar a sujeira do relógio durante muito tempo pode provocar a sua descoloração.
- A fricção causada por certas condições (força externa forte, esfregação constante, impacto, etc.) pode causar a descoloração dos componentes pintados.
- Se houver coisas impressas na pulseira, a esfregação forte da área impressa pode causar a sua descoloração.
- Deixar o relógio molhado durante longos períodos de tempo pode esvanecer a cor fluorescente. Seque o relógio o mais rápido possível se ele ficar molhado.
- As partes de resina semitransparente podem descolorar-se devido ao suor e sujeira, e se forem expostas a altas temperaturas e umidade durante muito tempo.
- O uso diário e o armazenamento prolongado do relógio podem provocar a deterioração, ruptura ou curvatura dos componentes de resina. A extensão de tais danos depende das condições de uso e das condições de armazenamento.

● Pulseira de couro

- Permitir que o relógio fique em contato com outros itens ou guardá-lo junto com outros itens durante longos períodos de tempo, enquanto o mesmo estiver molhado, pode transferir a cor da pulseira de couro para os outros itens, ou a cor dos outros itens para a pulseira de couro. Certifique-se de secar o relógio completamente com um pano macio antes de guardá-lo e certifique-se também de que ele não fique em contato com outros itens.
- Deixar uma pulseira de couro onde ela fique exposta à luz direta do sol (raios ultravioletas) durante longos períodos de tempo ou deixar de limpar a sujeira da pulseira de couro durante muito tempo pode provocar a sua descoloração.

PRECAUÇÃO:

Expor uma pulseira de couro à esfregação ou sujeira pode causar a transferência da sua cor e descoloração.

● Componentes de metal

- Deixar de limpar a sujeira dos componentes de metal pode causar a formação de ferrugem, mesmo que os componentes sejam de aço inoxidável ou chapeados. Se os componentes de metal forem expostos ao suor ou água, limpe-os completamente com um pano absorvente e macio e, em seguida, coloque o relógio num lugar bem ventilado para secar.
- Use uma escova de dentes macia ou algo similar para esfregar o metal com uma solução fraca de água e um detergente neutro suave, ou com água ensaboada. Logo, enxágue com água para remover todo o detergente restante e, em seguida, seque com um pano absorvente macio. Quando lavar os componentes de metal, embrulhe a caixa do relógio com um filme plástico de cozinha, de forma que a caixa não entre em contato com o detergente ou sabão.

● Pulseira resistente a bactérias e odores

- A pulseira resistente a bactérias e odores oferece uma proteção contra os odores gerados pela formação de bactérias do suor, o que proporciona uma boa higiene e conforto. Para garantir a resistência máxima às bactérias e odores, mantenha a pulseira sempre limpa. Use um pano absorvente macio para remover completamente a sujeira, suor e umidade da pulseira. Uma pulseira resistente a bactérias e odores elimina a formação de organismos e bactérias. Ela não oferece uma proteção contra erupções da pele provocadas por uma reação alérgica, etc.

● Mostrador de cristal líquido

- As indicações podem ficar difíceis de ler quando vistas de um ângulo.

Repare que a CASIO Computer Co., Ltd. não assume nenhuma responsabilidade por quaisquer danos ou perdas sofridos pelo usuário ou terceiros decorrentes do uso do seu relógio ou do seu mau funcionamento.

Manutenção pelo usuário

● Cuidados com o seu relógio

Lembre-se de que você usa o relógio próximo à pele, como qualquer outra peça de roupa.

Para garantir que o seu relógio realize o desempenho para o qual foi concebido, mantenha-o limpo limpando-o frequentemente com um pano macio para manter o relógio e a pulseira livres de sujeira, suor, água e outras matérias estranhas.

- Sempre que o relógio for exposto à água do mar ou lama, enxágue-o bem com água corrente.
- Para uma pulseira de metal ou uma pulseira de resina com partes metálicas, use uma escova de dentes macia ou algo similar para esfregar a pulseira com uma solução fraca de água e um detergente neutro suave, ou com água ensaboada. Logo, enxágue com água para remover todo o detergente restante e, em seguida, seque com um pano absorvente macio. Quando lavar a pulseira, embrulhe a caixa do relógio com um filme plástico de cozinha, de forma que a caixa não entre em contato com o detergente ou sabão.
- Para uma pulseira de resina, lave com água e, em seguida, seque com um pano macio. Repare que algumas vezes uma mancha na forma de pontos pode aparecer na superfície da pulseira de resina. Isso não terá nenhum efeito sobre sua pele ou roupa. Limpe com um pano para remover o padrão de mancha.
- Remova a água e suor de uma pulseira de couro limpando a pulseira com um pano macio.
- Não operar a coroa, botões ou aro graduado do relógio pode provocar problemas futuros com sua operação. De vez em quando, gire a coroa e o aro graduado, e pressione os botões para manter sua operação apropriada.

● Perigos da falta de cuidado com o relógio

Corrosão

- Embora o aço do metal usado para o seu relógio seja altamente resistente à corrosão, a corrosão pode formar-se se o relógio não for limpo após ficar sujo.
 - A sujeira no relógio pode impossibilitar o contato de oxigênio com o metal, o que pode provocar o rompimento da camada de oxidação na superfície metálica e a formação de ferrugem.
- A ferrugem pode criar áreas afiadas nos componentes de metal e pode causar o salto ou queda dos pinos da pulseira. Se você perceber qualquer anormalidade, pare de usar o relógio imediatamente e leve-o ao seu revendedor original ou a uma assistência técnica autorizada CASIO.
- Mesmo que a superfície metálica pareça estar limpa, o suor e a corrosão podem manchar a manga da sua roupa, causar a irritação da pele, e até interferir com o desempenho do relógio.

Desgaste prematuro

- Deixar o suor ou água numa pulseira de resina ou aro graduado, ou guardar o relógio numa área sujeita a alta umidade pode provocar o desgaste prematuro, corte e ruptura.

Irritação da pele

- Indivíduos com pele sensível ou em más condições físicas podem sofrer uma irritação da pele ao usar um relógio. Essas pessoas devem manter suas pulseiras de couro ou pulseiras de resina bem limpas. Se algum dia sofrer uma erupção ou outra irritação da pele, retire o relógio do pulso imediatamente e procure um dermatologista.

Troca da pilha

- Encarregue a troca da pilha ao seu revendedor original ou a uma assistência técnica autorizada CASIO.
- Certifique-se de que a pilha seja trocada somente pelo tipo especificado no “Especificações”. O uso de um tipo diferente de pilha pode causar um mau funcionamento.
- Quando trocar a pilha, solicite também uma verificação da resistência à água apropriada.
- Os componentes de resina ornamentais podem desgastar-se, rachar ou curvar-se com o tempo através do uso diário normal. Repare que se uma rachadura ou qualquer outra anormalidade indicando um possível dano seja percebida num relógio entregue para troca da pilha, o seu relógio será devolvido com uma explicação da anormalidade, sem a execução do serviço solicitado.

● Pilha inicial

- A pilha que vem carregada no relógio ao comprá-lo é usada para os testes das funções e de desempenho na fábrica.
- A pilha de teste pode esgotar-se mais rapidamente do que a vida útil da pilha indicada no “Especificações”. Repare que você será cobrado pela troca da pilha, mesmo que a troca seja solicitada dentro do período de garantia do relógio.

● Energia fraca da pilha

- A energia baixa da pilha é indicada por um erro grande de indicação das horas, pelo escurecimento do mostrador ou por um mostrador em branco.
- Operar o relógio com a pilha fraca pode causar um mau funcionamento. Providencie a troca da pilha o mais rápido possível.

Antes de começar...

Esta seção fornece uma visão geral do relógio e apresenta maneiras convenientes que podem ser usadas.

Recursos do relógio

• Timer

Contagem regressiva a partir de uma hora de início especificada por você. Um alarme soa quando o temporizador atinge a marca zero.

• Hora mundial

Você pode exibir a hora atual em qualquer uma das 48 cidades ao redor do mundo, bem como para UTC (Tempo Universal Coordenado, Coordinated Universal Time).

• Alarme

Um alarme é emitido sempre que um tempo especificado por você for atingido.

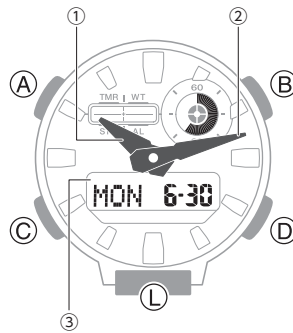
• Cronômetro

Use o Modo do cronômetro para medir o tempo decorrido. Você pode usar a contagem de tempo com um toque para iniciar uma operação de medição de tempo decorrido do cronômetro com um único toque de botão no Modo de indicação das horas. Você também pode especificar uma meta de tempo.

Nota

- As ilustrações incluídas neste guia de operação foram criadas para facilitar a explicação. Uma ilustração pode ser um pouco diferente do item que ela representa.

Guia geral



- ① Ponteiro das horas
- ② Ponteiro dos minutos
- ③ LCD

Botão A

Pressionar este botão por pelo menos dois segundos no Modo de indicação das horas exibe a tela de configuração.

Pressionar este botão enquanto a tela de configuração está sendo exibida sairá da tela de configuração.

Botão B

Ao pressionar este botão no Modo de indicação das horas, você pode alternar as exibições.

Pressionar este botão enquanto a tela de configuração está sendo exibida mudará a configuração.

Botão C

Cada vez que é pressionado, ele percorre os modos de relógio.

Em qualquer modo, pressione este botão por pelo menos dois segundos para retornar ao modo de indicação das horas.

Botão D

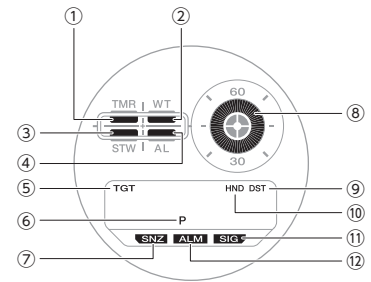
Pressionar este botão enquanto a tela de configuração está sendo exibida mudará a configuração.

No Modo de indicação das horas, pressione este botão para entrar no Modo do cronômetro.

Botão L

Pressione para ligar a iluminação.

Indicadores do mostrador do relógio

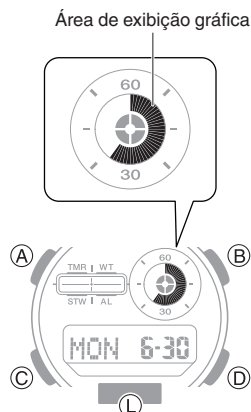


- ① Exibido enquanto estiver no Modo do timer.
- ② Exibido enquanto estiver no Modo de hora mundial.
- ③ Exibido enquanto estiver no Modo do cronômetro.
- ④ Exibido enquanto estiver no Modo de alarme.
- ⑤ Exibido enquanto estiver no Modo do cronômetro quando a função de meta de tempo está ativada.
- ⑥ Exibido durante horários p.m. enquanto a indicação de 12 horas estiver sendo usada.
- ⑦ Exibido enquanto o alarme com soneca estiver ativado.
- ⑧ A operação da área de exibição gráfica está vinculada às operações em cada modo.
- ⑨ Exibido enquanto o relógio estiver indicando horário de verão.
- ⑩ Pisca enquanto os ponteiros do relógio são deslocados para facilitar a leitura.
- ⑪ Exibido enquanto a sinalização a cada hora estiver ativada.
- ⑫ Exibido enquanto um alarme estiver ativado.

Área de exibição gráfica

A operação de área de exibição gráfica está vinculada a operações em cada modo do relógio.

- No Modo de alarme, a exibição gráfica fica em branco.



Modo de indicação das horas

O conteúdo da exibição gráfica se move em coordenação com os segundos da hora atual.

Modo do cronômetro

Enquanto a função de meta de tempo estiver ativada, a área de exibição gráfica indicará até onde sua meta terá chegado. Enquanto a função de meta de tempo está desativada, o conteúdo da exibição gráfica se move em coordenação com os minutos de tempo do cronômetro.

Modo do timer

O conteúdo da exibição gráfica se move em coordenação com o tempo restante do timer.

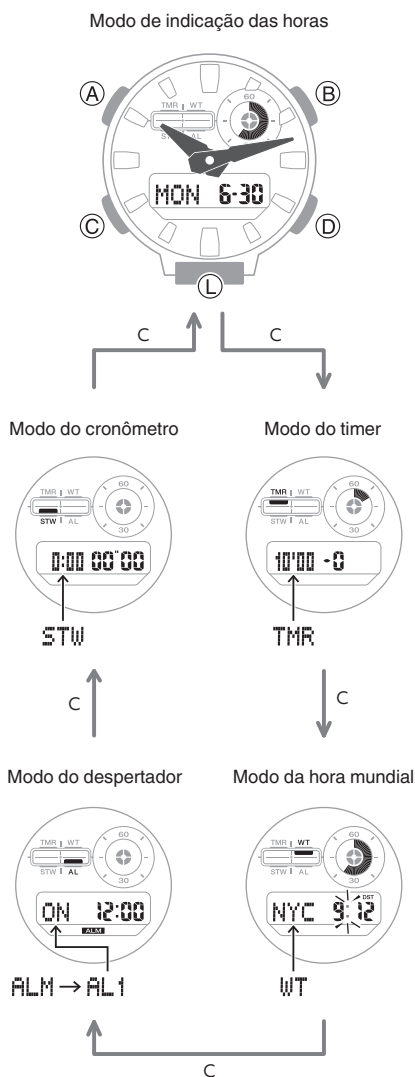
Hora mundial

O conteúdo da exibição gráfica se move em coordenação com os segundos da Hora mundial.

Navegando entre os modos

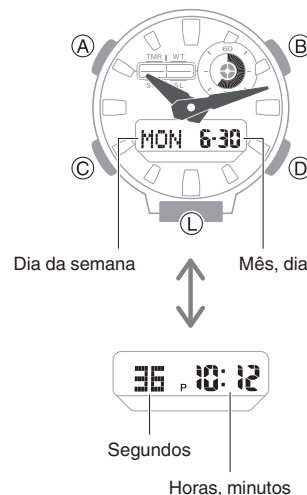
Cada vez que (C) é pressionado, ele percorre os modos de relógio.

- Em qualquer modo, pressione (C) por pelo menos dois segundos para retornar ao Modo de indicação das horas.



Alternando entre o conteúdo do visor digital no modo de indicação das horas

Cada vez que (B) é pressionado no Modo de indicação das horas, as informações de exibição são alteradas conforme mostrado abaixo.

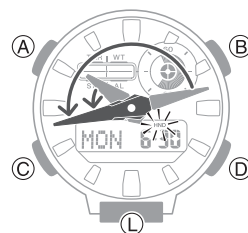


- Para exibir a Cidade local no Modo de indicação das horas, pressione (A).

Deslocando os ponteiros para ler o visor digital

O deslocamento dos ponteiros move os ponteiros para outra posição, facilitando a visualização das informações do visor.

- Mantenha (L) pressionado e pressione (C).
 - Isso deslocará os ponteiros analógicos para facilitar a leitura das informações do visor.



- Para voltar os ponteiros em suas posições de indicação de horas normais, mantenha (C) pressionado enquanto pressiona (L) novamente ou pressione (C).

Nota

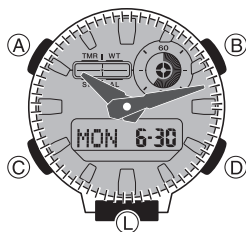
- Se você deixar o relógio com os ponteiros deslocados e não realizar qualquer operação por cerca de uma hora, os ponteiros retornarão automaticamente à indicação normal das horas.

Visualizando o mostrador no escuro

Você pode usar a luz de LED para iluminar o visor e facilitar a leitura no escuro.

● Ativar iluminação

Pressione (L) para ativar a iluminação.

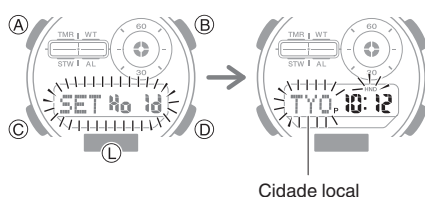


- A iluminação se desligará automaticamente se o alarme começar a tocar.
- A iluminação é desativada enquanto os ponteiros estão se movendo em alta velocidade.
- A luz pode oscilar quando ligada ou desligada.

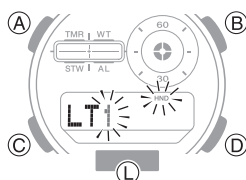
● Especificando a duração da iluminação

Você pode selecionar 1,5 segundo ou três segundos como duração da iluminação.

1. Entrar no Modo de indicação das horas.
[🔍 Navegando entre os modos](#)
2. Mantenha (A) pressionado por pelo menos dois segundos até que o nome da Cidade local selecionada no momento seja exibido.
 - Este é o modo de configuração. Os ponteiros se deslocam automaticamente para facilitar a visualização do visor e de outros indicadores.

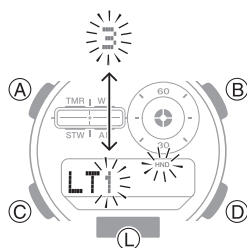


3. Pressione (C) 10 vezes para exibir [LT1] ou [LT3].



4. Pressione (D) para selecionar a duração da iluminação.

[1]: iluminação de 1,5 segundo
 [3]: iluminação de 3 segundos



5. Pressione (A) para sair da tela de ajustes.

Nota

- Enquanto a configuração é feita, o relógio sai automaticamente da tela de configuração após cerca de dois ou três minutos de inatividade.

Ajuste da hora

Utilize os procedimentos indicados nesta seção para ajustar as configurações de data e hora.



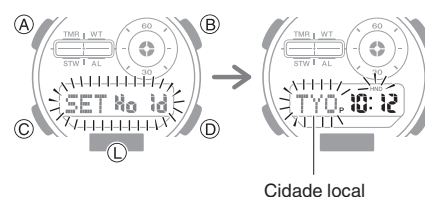
Ajustar as configurações de hora atual

Use os procedimentos abaixo para ajustar as configurações atuais de data e hora e para selecionar uma Cidade local.

● Definindo uma cidade local

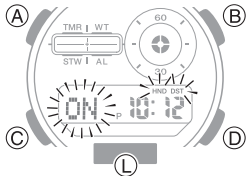
Use o procedimento nesta seção para selecionar uma cidade e usá-la como sua cidade local. Se você estiver em uma área que tenha horário de verão, também pode configurá-lo.

1. Entrar no Modo de indicação das horas.
[🔍 Navegando entre os modos](#)
2. Pressione (A) por pelo menos dois segundos. Solte o botão quando o nome da Cidade local selecionada no momento aparecer no visor.
 - Este é o modo de configuração. Os ponteiros se deslocam automaticamente para facilitar a visualização do visor e de outros indicadores.



3. Use (B) e (D) para alterar as configurações da cidade local.
 - Pressionar (B) ou (D) rola pelas configurações em alta velocidade.
 - Para obter detalhes, consulte as informações abaixo.
[🔍 Tabela de cidades](#)

4. Pressione (C).
5. Use (D) para alterar a configuração de horário de verão.
 - [OFF]
O relógio sempre indica hora padrão.
 - [ON]
O relógio sempre indica horário de verão.



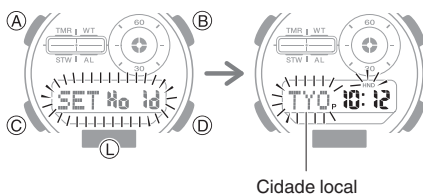
6. Pressione (A) para concluir a operação de ajuste.

Nota

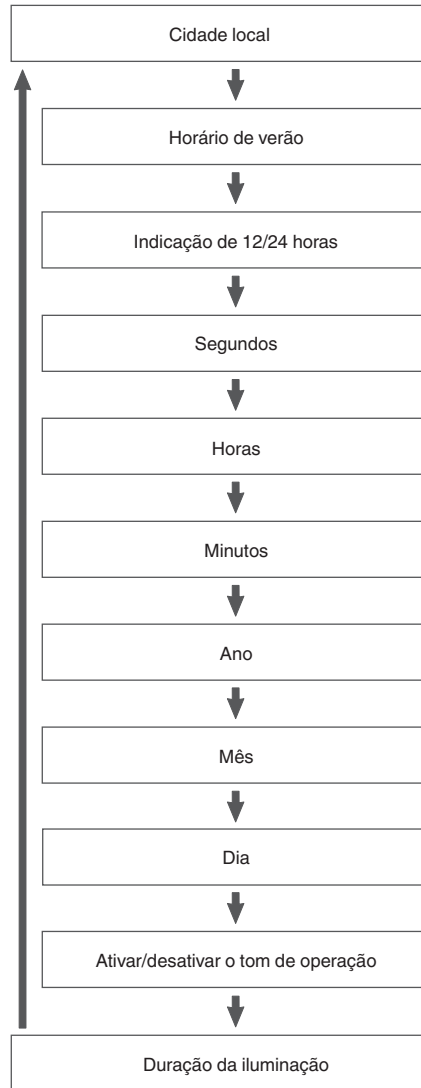
- Enquanto a configuração é feita, o relógio sai automaticamente da tela de configuração após cerca de dois ou três minutos de inatividade.

● Ajustando hora/data

1. Entrar no Modo de indicação das horas.
🔍 [Navegando entre os modos](#)
2. Pressione (A) por pelo menos dois segundos. Solte o botão quando o nome da Cidade local selecionada no momento aparecer no visor.
 - Este é o modo de configuração. Os ponteiros se deslocam automaticamente para facilitar a visualização do visor e de outros indicadores.



3. Continue pressionando (C), até que a configuração que deseja alterar estiver piscando.
 - Cada vez que você pressionar (C) mover o sinal para a próxima configuração na sequência mostrada abaixo.




4. Configuração das definições de data e hora.
 - Para redefinir os segundos para 00: pressione (D). 1 é adicionado ao minutos quando a contagem atual estiver entre 30 e 59 segundos.
 - Para todas os outros ajustes, use (B) e (D) para alterar o ajuste piscante. Pressionar (B) ou (D) rola pelas configurações em alta velocidade.
5. Repita as etapas 3 e 4 para selecionar as configurações de data e hora.
6. Pressione (A) para concluir a operação de ajuste.

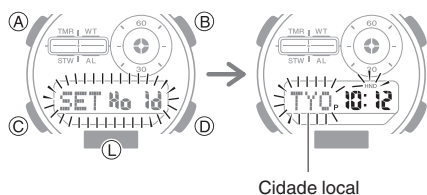
Nota

- Enquanto a configuração é feita, o relógio sai automaticamente da tela de configuração após cerca de dois ou três minutos de inatividade.

● Alternando entre indicação de 12 e 24 horas

Você pode especificar o formato de 12 horas ou o formato de 24 horas para a exibição das horas.

1. Entre no Modo de indicação das horas.
 **Navegando entre os modos**
2. Pressione (A) por pelo menos dois segundos. Solte o botão quando o nome da Cidade local selecionada no momento aparecer no visor.
 - Este é o modo de configuração. Os ponteiros se deslocam automaticamente para facilitar a visualização do visor e de outros indicadores.



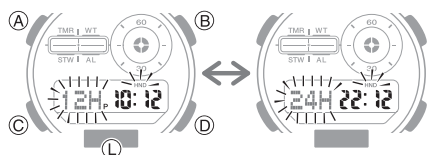
3. Pressione (C) duas vezes.
 Isso faz com que [12H] ou [24H] pisquem no visor.



4. Pressione (D) para selecionar [12H] (Modo de indicação das horas para 12 horas) ou [24H] (Modo de indicação das horas para 24 horas).

Indicação das horas no formato de 12 horas

Indicação das horas no formato de 24 horas



5. Pressione (A) para concluir a operação de ajuste.

Nota

- Enquanto a configuração é feita, o relógio sai automaticamente da tela de configuração após cerca de dois ou três minutos de inatividade.

Hora mundial

A Hora mundial permite que você consulte a hora atual em qualquer uma das 48 cidades ao redor do mundo e também o UTC (Tempo Coordenado Universal, Coordinated Universal Time).



Verificando a hora mundial

1. Entre no Modo da hora mundial.

 **Navegando entre os modos**


Isso exibe sua cidade com hora mundial atualmente selecionada e a hora atual dessa cidade.

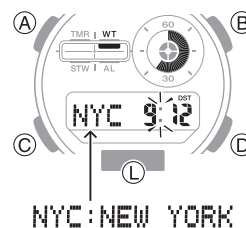
- No Modo de Hora mundial, você pode exibir a Cidade com hora mundial pressionando (A).



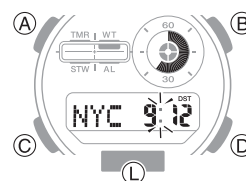
Configurando a cidade com a hora mundial

Use o procedimento nesta seção para selecionar uma cidade da Hora mundial. Se você estiver em uma área que tenha horário de verão, também pode configurá-lo.

1. Entre no Modo da hora mundial.
 **Navegando entre os modos**
2. Use (D) para exibir a cidade desejada.
 - Pressionar (D) passa pelas configurações em alta velocidade.
 - Para selecionar [UTC] (fuso horário: 0), pressione (B) e (D) ao mesmo tempo.



3. Para alterar os ajustes do horário de verão, mantenha (A) pressionado por pelo menos dois segundos.
 - Sempre que você pressionar (A) por pelo menos dois segundos, o ajuste alternará entre o horário de verão e o horário padrão.
 - [DST] aparece sempre que o horário de exibição for horário de verão.

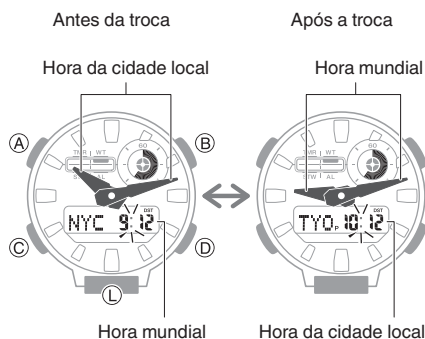


Nota

- Enquanto a configuração é feita, o relógio sai automaticamente da tela de configuração após cerca de dois ou três minutos de inatividade.
- Enquanto [UTC] estiver selecionado como a cidade, você não poderá alterar ou verificar a configuração de horário de verão.
- A configuração de horário de verão que você definir aplica-se apenas à cidade atualmente selecionada. Não afeta outras cidades.

Alternando entre a hora local e a hora mundial

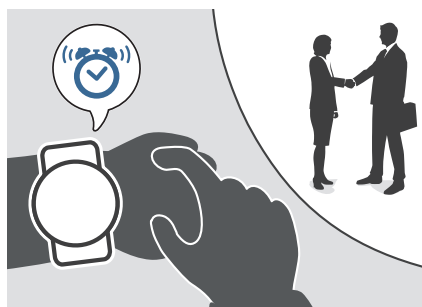
No modo de Hora mundial, mantenha (B) pressionado por pelo menos três segundos para trocar a Hora da cidade local pela Hora mundial.



Alarme

O relógio emitirá um bipe quando a hora do alarme for atingida. Você pode configurar até quatro alarmes diários padrão e um alarme diário com a função soneca. A sinalização a cada hora faz com que o relógio emita um bipe de hora em hora.

- A função soneca faz com que o alarme soe até sete vezes, em intervalos de cinco minutos.



Ajustando o despertador

1. Entrar no Modo do despertador.
[Navegando entre os modos](#)
2. Pressione (D) para navegar pelos alarmes (de [AL1] a [AL4], [SNZ]) até que seja exibido aquele que você deseja configurar.



3. Mantenha (A) pressionado durante pelo menos dois segundos. Solte o botão quando os dígitos de horas começarem a piscar.
 - Este é o modo de configuração. Os ponteiros se deslocam automaticamente para facilitar a visualização do visor e de outros indicadores.
 - Enquanto a configuração é feita, o relógio sai automaticamente da tela de configuração após cerca de dois ou três minutos de inatividade.



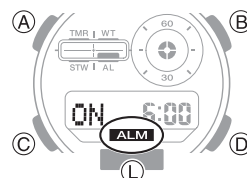
4. Use (B) e (D) para alterar o ajuste da hora.
 - Pressionar (B) ou (D) rola pelas configurações em alta velocidade.
 - Se você estiver usando a indicação de 12 horas, [P] indica p.m.



5. Pressione (C).
 Isso faz com que os dígitos dos minutos pisquem.



6. Use (B) e (D) para definir o ajuste dos minutos.
7. Pressione (A) para sair da tela de ajustes.
 - [ALM] é mostrado no visor enquanto um alarme é definido.



● Teste de alarme

No Modo do despertador, mantenha (D) pressionado para soar o alarme.

● Para interromper o despertador

Para interromper o bipe de alarme, basta pressionar qualquer botão.

A função soneca faz com que o alarme soe até sete vezes, em intervalos de cinco minutos. Para cancelar um alarme com soneca, desative [SNZ].

🔍 [Ativando e desativando um alarme ou sinalização a cada hora](#)

Nota

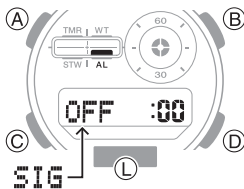
- Um bipe é emitido por 10 segundos ao final da hora do despertador.
- O relógio voltará automaticamente do Modo do despertador para o Modo de indicação das horas se você não realizar qualquer operação por cerca de dois ou três minutos.

Ativar a sinalização a cada hora

1. Entrar no Modo do despertador.

🔍 [Navegando entre os modos](#)

2. Use (D) para exibir a tela de sinalização a cada hora ([SIG]).



3. Pressione (B) para alternar o sinal a cada hora entre ativado e desativado.

- [SIG] é exibido enquanto a sinalização a cada hora estiver ativada.



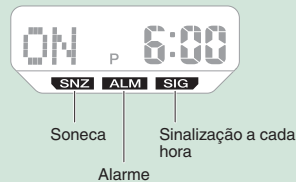
Ativando e desativando um alarme ou sinalização a cada hora

Para interromper o som de um despertador ou sinalização a cada hora, realize as etapas abaixo para desligá-lo.

- Para que um despertador ou sinalização a cada hora soe outra vez, ligue-o novamente.

Nota

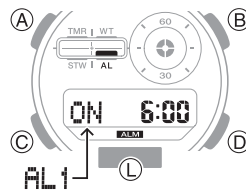
- Os indicadores são exibidos enquanto qualquer um dos despertadores ou sinalização a cada hora estiver ativado.
- Os indicadores aplicáveis não são exibidos enquanto todos os despertadores estiverem desativados e/ou sinalização a cada hora estiver desativada.



1. Entrar no Modo do despertador.

🔍 [Navegando entre os modos](#)

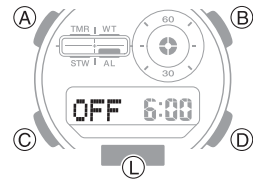
2. Use (D) para navegar pelo alarme (de [AL1] a [AL4], [SNZ]) e pelas telas de sinalização a cada hora ([SIG]) até que seja exibido aquele que você deseja desativar.



Número do despertador ou sinalização a cada hora

3. Pressione (B) para desativar o despertador ou sinal a cada hora.

- Cada pressionamento de (B) alterna entre ativado e desativado.
- Desligar todos os alarmes fará com que [ALM] (alarme) desapareça da tela, enquanto desativar a sinalização a cada hora faz com que [SIG] (sinalização a cada hora) desapareça da tela.



Nota

- Se [ALM] permanecer no visor, significa que pelo menos um alarme ainda está ativado. Para desligar todos os alarmes, repita as etapas 2 e 3 até que o indicador [ALM] não seja mais exibido.

Cronômetro

O cronômetro mede o tempo decorrido em unidades de 1/100 de segundo até 23 horas, 59 minutos, 59,99 segundos (24 horas). Quando o limite máximo de contagem de tempo é atingido, a medição do tempo decorrido retorna a 0, e a contagem de tempo continua a partir daí.



Iniciando a medição de hora diretamente no modo de Indicação das horas

Se o cronômetro for redefinido para ficar totalmente zerado, executar a operação abaixo no Modo de indicação das horas iniciará imediatamente uma operação de medição do tempo decorrido no cronômetro.

1. No Modo de indicação das horas, pressione (D).

Isso fará o relógio entrar no Modo do cronômetro.

O que acontece quando você executa a etapa acima depende do status atual da operação de temporização do cronômetro, conforme descrito abaixo.

🔗 [Medindo o tempo transcorrido](#)

- Quando o cronômetro é redefinido para ficar totalmente zerado
Uma nova operação de medição de tempo decorrido será iniciada. (Modo de Indicação das horas pressionado uma vez)
- Quando uma operação de medição anterior é pausada
A operação de medição permanece pausada e não reinicia.
- Quando uma medição em andamento está sendo realizada*
A operação de medição continuará.

* Uma operação de tempo decorrido em andamento continua, mesmo se você mudar do Modo do cronômetro para outro modo.

Medindo o tempo transcorrido

1. Entre no Modo do cronômetro.
🔗 [Navegando entre os modos](#)
2. Use as operações abaixo para medir o tempo decorrido.

- ⓓ Início
- ↓
- ⓓ Parada
- ↓
- ⓓ Retomada
- ↓
- ⓓ Parada



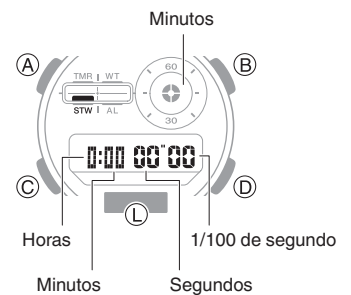
3. Pressione (B) para redefinir o tempo do cronômetro para zero.

Como medir o tempo intermediário

1. Entre no Modo do cronômetro.
🔗 [Navegando entre os modos](#)
2. Use as operações abaixo para medir o tempo decorrido.

- Pressionar (B) exibe o tempo decorrido desde o início de uma corrida até o ponto em que você pressionou o botão (tempo intermediário).

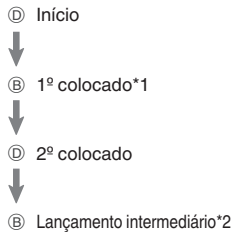
- ⓓ Início
- ↓
- ⓑ Tempo intermediário
- ↓
- ⓑ Liberação do tempo intermediário
- ↓
- ⓓ Parada



3. Pressione (B) para redefinir o tempo do cronômetro para zero.

Como cronometrar o primeiro e o segundo colocados

1. Entre no Modo do cronômetro.
[Navegando entre os modos](#)
2. Use as operações abaixo para medir o tempo decorrido.



*1
Exibe o tempo do primeiro colocado.

*2
Exibe o tempo do segundo colocado.



3. Pressione (B) para zerar o tempo de medição.

Usando o alerta de meta de tempo

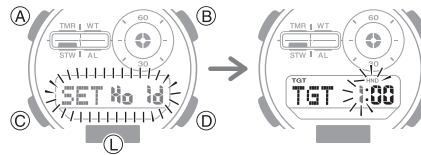
Visão geral

Você pode especificar uma meta de tempo em incrementos que vão de 1 minuto até 24 horas.

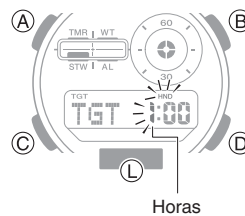
O relógio emite um bipe durante 10 segundos quando o tempo de medição do cronômetro atinge a meta de tempo.

Especificar uma meta de tempo

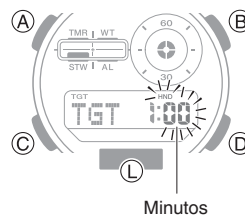
1. Enquanto o tempo decorrido do cronômetro é redefinido para ficar totalmente zerado, mantenha (A) pressionado por pelo menos dois segundos. Solte o botão quando os dígitos de horas começarem a piscar.



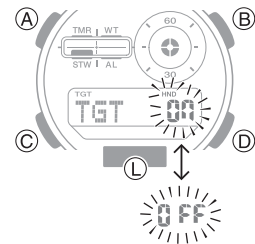
2. Use (B) e (D) para alterar a configuração de hora da meta de tempo.
 - Pressionar (B) ou (D) rola pelas configurações em alta velocidade.
 - Ao definir uma hora de início de [0:00], será feita uma contagem regressiva de 24 horas.



3. Pressione (C).
4. Use (B) e (D) para alterar a configuração de minuto da meta de tempo.



5. Pressione (C).
6. Pressione (D) para alternar o alerta de meta de tempo entre ativado e desativado.



7. Pressione (A) para sair da tela de ajustes.

Medir o tempo transcorrido com a função de meta de tempo

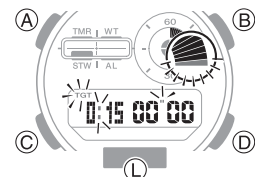
Você pode realizar as mesmas operações de tempo transcorrido que aquelas descritas nas seções abaixo.

- [Medindo o tempo transcorrido](#)
- [Como medir o tempo intermediário](#)

Iniciar uma operação de tempo decorrido fará com que [TGT] pisque no visor.

Um alerta soará por 10 segundos para que você saiba quando o tempo decorrido alcançar um tempo de destino definido por você.

Em seguida, [TGT] desaparecerá do visor.



- A tela muda para mostrar o tempo decorrido aproximado (em minutos) em comparação com a meta de tempo.

Nota

- [TGT] será exibido se você parar a medição de tempo enquanto restarem uma ou mais metas de tempo.

Interromper o alerta de meta de tempo

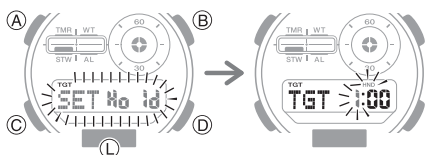
Quando o alerta de meta de tempo estiver emitindo um som, pressione qualquer botão para pará-lo.

Nota

- Pressionar (B) ou (D) para interromper o alerta de meta de tempo também inicia uma operação de medição de tempo decorrido do cronômetro.
 - 🕒 Medindo o tempo transcorrido
 - 🕒 Como medir o tempo intermediário

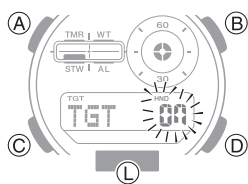
Desativar a função de meta de tempo

1. Enquanto o tempo decorrido do cronômetro é redefinido para ficar totalmente zerado, mantenha (A) pressionado por pelo menos dois segundos. Solte o botão quando os dígitos de horas começarem a piscar.



2. Pressione (C) duas vezes.

Isso faz com que [On] ou [OFF] pisque no visor.



3. Use (D) para selecionar [OFF].

4. Pressione (A) para concluir a operação de ajuste.

Timer

O timer faz a contagem regressiva a partir de uma hora de início especificada por você. Um bipe é emitido ao final da contagem regressiva.



Ajustando a hora de início da contagem regressiva

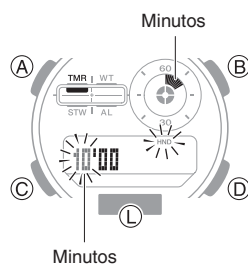
A hora de início pode ser definida em unidades de 1 minuto a até 60 minutos.

- Se uma operação de contagem regressiva do timer estiver em andamento, redefina o timer para sua hora de início atual antes de realizar esta operação.

🕒 Usando o timer

1. Entrar no Modo do timer.
 - 🕒 Navegando entre os modos
2. Pressione (A) por pelo menos dois segundos. Solte o botão quando os ajustes de minutos começarem a piscar.

- Este é o modo de configuração. Os ponteiros se deslocam automaticamente para facilitar a visualização do visor e de outros indicadores.



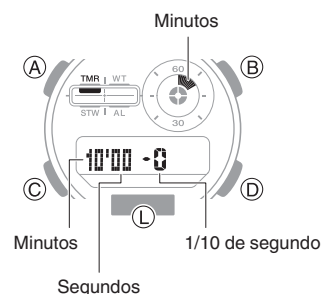
3. Use (B) e (D) para alterar as configurações de minutos do timer.
 - Pressionar (B) ou (D) rola pelas configurações em alta velocidade.
4. Pressione (A) para concluir a operação de ajuste.

Nota

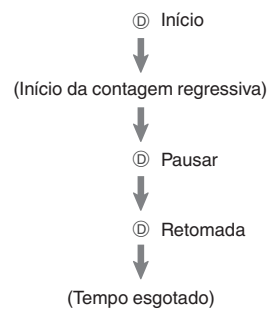
- Enquanto a configuração é feita, o relógio sai automaticamente da tela de configuração após cerca de dois ou três minutos de inatividade.

Usando o timer

1. Entrar no Modo do timer.
 - 🕒 Navegando entre os modos



2. Use as operações abaixo para realizar uma operação de timer.



- Um bipe soará por 10 segundos para avisar quando a contagem regressiva chegar ao fim.
 - Você pode redefinir uma contagem regressiva em pausa para o horário de início, pressionando (B).
3. Pressione qualquer botão para parar o tom.

Ajuste do alinhamento dos ponteiros

Um forte magnetismo ou impacto pode fazer com que a hora indicada pelos ponteiros analógicos fique diferente da hora exibida no display digital. Se isso ocorrer, ajuste o alinhamento dos ponteiros.

Ajustando o alinhamento dos ponteiros

1. Entrar no Modo de indicação das horas.
🔍 Navegando entre os modos
2. Pressione (A) por pelo menos cinco segundos. Solte o botão quando [H.SET] parar de piscar e [0:00] começar a piscar. Isso possibilita o ajuste dos ponteiros de hora e de minuto.



3. Se o ponteiro das horas e o ponteiro dos minutos não estiverem na posição de 12 horas, use (B) e (D) para alinhá-los.
4. Pressione (A) para concluir a operação de ajuste.

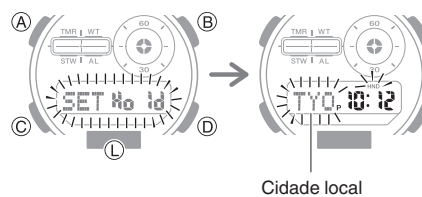
Outros ajustes

Esta seção explica outras definições do relógio.

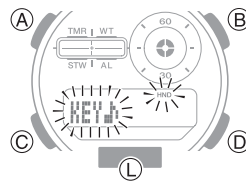
Ativando o som de operação dos botões

Use o procedimento abaixo para ativar ou desativar o tom que é emitido quando você pressiona um botão.

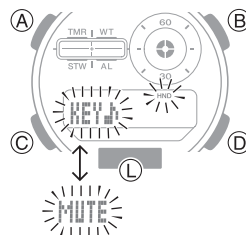
1. Entrar no Modo de indicação das horas.
🔍 Navegando entre os modos
2. Pressione (A) por pelo menos dois segundos. Solte o botão quando o nome da Cidade local selecionada no momento aparecer no visor.
 - Este é o modo de configuração. Os ponteiros se deslocam automaticamente para facilitar a visualização do visor e de outros indicadores.



3. Pressione (C) nove vezes. Isso faz com que [KEY ♪] ou [MUTE] pisquem no visor.



4. Pressione (D) para selecionar [KEY ♪] ou [MUTE].
 [KEY ♪]: o tom de operação está ativado.
 [MUTE]: o tom de operação é silenciado.



5. Pressione (A) para sair da tela de ajustes.

Nota

- Enquanto a configuração é feita, o relógio sai automaticamente da tela de configuração após cerca de dois ou três minutos de inatividade.
- Observe que os tons de alarme e timer soarão mesmo quando o tom de operação estiver silenciado.

Outras informações

Esta seção fornece informações não operacionais que você também precisa saber. Consulte essas informações conforme necessário.

Tabela de cidades

Cidade		Compensação
UTC	Tempo Universal Coordenado	
LIS: LISBON	Lisboa	0
LON: LONDON	Londres	
MAD: MADRID	Madri	
PAR: PARIS	Paris	
ROM: ROME	Roma	+1
BER: BERLIN	Berlim	
STO: STOCKHOLM	Estocolmo	
ATH: ATHENS	Atenas	
CAI: CAIRO	Cairo	+2
JRS: JERUSALEM	Jerusalém	
MOW: MOSCOW	Moscou	+3
JED: JEDDAH	Jidá	
THR: TEHRAN	Teerã	+3,5
DXB: DUBAI	Dubai	+4
KBL: KABUL	Cabul	+4,5
KHI: KARACHI	Carachi	+5
DEL: DELHI	Déli	+5,5
KTM: KATHMANDU	Catmandu	+5,75
DAC: DHAKA	Daca	+6
RGN: YANGON	Rangum	+6,5
BKK: BANGKOK	Bangkok	+7
SIN: SINGAPORE	Cingapura	
HKG: HONG KONG	Hong Kong	+8
BJS: BEIJING	Pequim	
TPE: TAIPEI	Taipei	

Cidade		Compensação
SEL: SEOUL	Seul	+9
TYO: TOKYO	Tóquio	
ADL: ADELAIDE	Adelaide	+9,5
GUM: GUAM	Guam	+10
SYD: SYDNEY	Sydney	
NOU: NOUMEA	Nouméa	+11
WLG: WELLINGTON	Wellington	+12
PPG: PAGO PAGO	Pago Pago	-11
HNL: HONOLULU	Honolulu	-10
ANC: ANCHORAGE	Anchorage	-9
YVR: VANCOUVER	Vancouver	-8
LAX: LOS ANGELES	Los Angeles	
YEA: EDMONTON	Edmonton	-7
DEN: DENVER	Denver	
MEX: MEXICO CITY	Cidade do México	-6
CHI: CHICAGO	Chicago	
NYC: NEW YORK	Nova York	-5
YHZ: HALIFAX	Halifax	-4
YYT: ST. JOHN'S	St. John's	-3,5
BUE: BUENOS AIRES	Buenos Aires	-3
RIO: RIO DE JANEIRO	Rio de Janeiro	
FEN: F. DE NORONHA	Fernando de Noronha	-2
RAI: PRAIA	Praia	-1

- As informações da tabela acima estão de acordo com os dados de janeiro de 2024.
- Os fusos horários podem mudar e os diferenciais de UTC podem se tornar diferentes dos mostrados na tabela acima.

Especificações

Precisão em temperatura normal :
±15 segundos por mês

Indicação das horas :

Analogico
Hora, minuto (move-se a cada 20 segundos)

Digital
Hora, minuto, segundo, mês, dia, dia da semana
Indicação das horas a.m./p.m.(P)/24 horas
Calendário totalmente automático (2000 a 2099)
Horário de verão

Timer :

Unidade de medida: 1/10 de segundo
Intervalo de medição: 60 minutos
Unidade de ajuste: 1 minuto
Um bipe de 10 segundos é emitido ao final da contagem regressiva

Hora mundial :

48 cidades (31 fusos horários) e Tempo Universal Coordenado (UTC)
Horário de verão
Troca entre Hora local/Hora mundial

Despertador :

Alarme de hora
Número de despertadores
5 alarmes (com um alarme soneca)
Unidades de ajuste
Horas, minutos
Duração do tom de despertador: 10 segundos
Sinalização a cada hora: emite um bipe de hora em hora

Cronômetro :

Unidade de medição:
1/100 de segundo
Intervalo de medição:
23 horas, 59 minutos, 59,99 segundos (24 horas)
Funções de medição:
Tempo decorrido, tempos intermediários, tempos do 1º e 2º colocados
A medição da contagem de tempo com um toque começa pelo Modo de indicação das horas
Alerta de meta de tempo

Outros :

Luz de LED de alta luminosidade com fosforescência e ajuste de duração de fosforescência (1,5 ou 3 segundos), Modo de indicação de 12/24 horas, tom de operação ligado/desligado, deslocamento do ponteiro

Alimentação :

CR2025 x 1

Voltagem nominal da pilha: 3 V

Duração da bateria: aproximadamente 10 anos

Condições:

Despertador: uma vez (10 segundos)/dia

Iluminação: uma vez (1,5 segundo)/dia

As especificações estão sujeitas a alterações sem aviso.

Solução de problemas

Indicadores e Hora atual

Q1 Eu não sei em qual modo o relógio está.

Você pode determinar o modo atual verificando o visor do relógio. Use (C) para navegar entre os modos.

🔍 [Navegando entre os modos](#)



Q2 Por que a hora atual indicada pelo relógio está defasada por certo período de tempo (nove horas, três horas e 15 minutos, etc.)?

O ajuste de cidade não está correto. Selecione o ajuste correto.

🔍 [Definindo uma cidade local](#)

Q3 A hora atual indicada pelo relógio está defasada por uma hora ou 30 minutos.

O ajuste de horário de verão não está correto. Selecione o ajuste correto.

🔍 [Definindo uma cidade local](#)

Q4 A hora indicada pelos ponteiros é diferente da hora digital.

Forte impacto ou magnetismo pode fazer com que os ponteiros fiquem desalinhados. Ajuste o alinhamento dos ponteiros.

🔍 [Ajuste do alinhamento dos ponteiros](#)

Hora mundial

Q1 A hora de uma Cidade da hora mundial não está correta.

A configuração do horário de verão (horário padrão/horário de verão) está incorreta.

🔍 [Configurando a cidade com a hora mundial](#)

Alarme e sinalização a cada hora

Q1 Um alarme não toca.

Os parâmetros do alarme podem não estar configurados. Configure os ajustes de alarme.

🔍 [Ajustando o despertador](#)

Q2 O sinal de hora em hora não é emitido.

O sinal de hora em hora pode estar desativado. Ative o sinal de hora em hora.

🔍 [Ativar a sinalização a cada hora](#)

Outros

Q1 Não consigo encontrar as informações que preciso aqui.

Visite o site abaixo.

<https://world.casio.com/support/>