

# Guia de operação 3556

CASIO®

PORTUGUÊS

Você também pode encontrar informações sobre os procedimentos operacionais no website da CASIO.



<https://s.casio.jp/mw/pt/3556/>

PT-1

## Sobre este manual



- As operações dos botões são indicadas usando as letras mostradas na ilustração.
- Cada seção deste manual oferece as informações que você precisa saber para realizar as operações em cada modo. Maiores detalhes e informações técnicas podem ser encontrados na seção "Referências".

PT-2

## Sumário

Sobre este manual .....	PT-2
Recursos do relógio .....	PT-7
Seleção de um modo .....	PT-8
Indicação das horas .....	PT-11
Cronômetro .....	PT-16
Timer predefinido .....	PT-22
Timer .....	PT-26
Hora mundial .....	PT-33
Despertador .....	PT-35
Iluminação .....	PT-38
Referências .....	PT-39
Especificações .....	PT-45

PT-3

## Lista dos procedimentos

A lista a seguir é uma referência útil de todos os procedimentos operacionais contidos neste manual.

Para definir a hora e a data .....	PT-12
Para alternar a hora do modo de indicação das horas entre hora de verão e hora normal .....	PT-14
Para alternar a indicação das horas entre os formatos de 12 e 24 horas .....	PT-15
Para cronometrar tempos .....	PT-17
Para definir o tempo do evento .....	PT-19
Para iniciar a cronometragem no começo de um evento .....	PT-20
Para pausar uma cronometragem .....	PT-20
Para reposicionar a medição do tempo decorrido a zero .....	PT-21
Para realizar uma operação do timer predefinido .....	PT-23
Para configurar as definições do timer .....	PT-27
Para realizar uma operação do timer .....	PT-31

PT-5

PT-4

Para ver a hora para um outro código de cidade .....	PT-33
Para alternar um código de cidade entre hora normal e hora de verão .....	PT-34
Para definir a hora do despertador .....	PT-35
Para interromper o alarme depois que ele começar a soar .....	PT-36
Para ativar e desativar o despertador diário e o sinal de marcação das horas .....	PT-37
Para testar o alarme .....	PT-37
Para iluminar o mostrador .....	PT-38
Para ativar e desativar o som de operação dos botões .....	PT-41

PT-6

## Recursos do relógio

- ◆ Cronômetro
- ◆ Timer predefinido
- ◆ Timer
- ◆ Hora mundial
- ◆ Despertador

Você também pode encontrar informações sobre os procedimentos operacionais no website da CASIO.



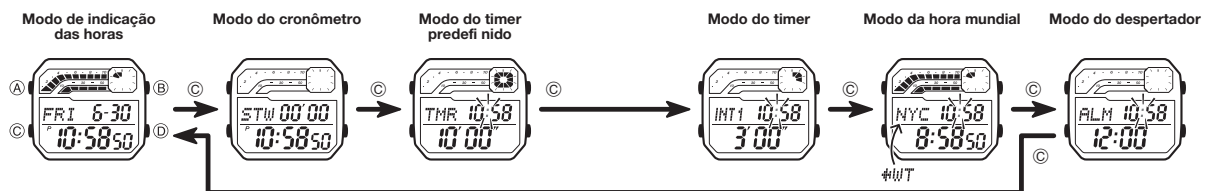
<https://s.casio.jp/mw/pt/3556/>

PT-7

## Seleção de um modo

- Pressione (C) para mudar de modo a modo.

- Em qualquer modo (exceto enquanto uma tela de definição estiver no mostrador), pressione (B) para iluminar o mostrador.



PT-8

PT-9

Você também pode encontrar informações sobre os procedimentos operacionais no website da CASIO.

<https://s.casio.jp/mw/pt/3556/>



## Indicação das horas

Dia da semana

Mês - Dia



Indicador PM

Use o modo de indicação das horas para definir e ver a hora e data atuais.

### Leia isto antes de definir a hora e a data!

As horas indicadas no modo de indicação das horas e no modo da hora mundial são vinculadas. Por esta razão, certifique-se de selecionar um código de cidade para sua cidade local (a cidade onde normalmente usa o relógio) antes de definir a hora e a data.

- Para maiores informações sobre os códigos das cidades, consulte a "City Code Table" (Tabela dos códigos das cidades) no fim deste manual.

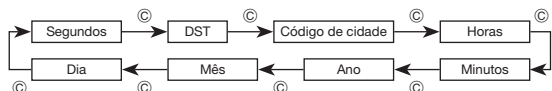
PT-10

PT-11

### Para definir a hora e a data



1. No modo de indicação das horas, pressione (A) até que os dígitos dos segundos comecem a piscar, o que indica a tela de definição.
2. Pressione (C) para mover a intermitência na sequência mostrada abaixo para selecionar outras definições.



PT-12

3. Quando a definição que você deseja alterar estiver piscando, use (D) e (B) para alterá-la conforme descrito a seguir.

Tela	Para fazer isto:	Faça isto:
58	Reposicionar os segundos a 00	Pressione (D).
OFF	Alternar entre hora de verão (On) e hora normal (OFF)	Pressione (D).
TYO	Alterar o código da cidade	
10:58	Alterar as horas ou minutos	Use (D) (+) e (B) (-).
23	Alterar o ano	Use (D) (+) e (B) (-).
6-30	Alterar o mês ou dia	

- Consulte "Horário de verão (DST)" na página PT-14 para maiores detalhes sobre a definição do horário de verão (DST).

4. Pressione (A) para sair da tela de definição.

PT-13

### Horário de verão (DST)

O horário de verão avança a definição da hora em uma hora desde a hora normal. Lembre-se, entretanto, de que nem todos os países ou mesmo áreas locais empregam o horário de verão.

#### Para alternar a hora do modo de indicação das horas entre hora de verão e hora normal



Indicador DST

1. No modo de indicação das horas, pressione (A) até que os dígitos dos segundos comecem a piscar, o que indica a tela de definição.
2. Pressione (C) para exibir a tela de definição do horário de verão (DST).
3. Pressione (D) para alternar entre hora de verão (On é exibido) e hora normal (OFF é exibido).
4. Pressione (A) para sair da tela de definição.
  - O indicador DST aparece no mostrador enquanto o horário de verão está ativado.

PT-14

### Para alternar a indicação das horas entre os formatos de 12 e 24 horas

No modo de indicação das horas, pressione (D) para alternar a indicação das horas entre os formatos de 12 e 24 horas.

- Com o formato de 12 horas, o indicador P (PM) aparece para as horas na faixa do meio-dia às 11:59 PM, mas nenhum indicador aparece para as horas na faixa da meia-noite às 11:59 AM.
- Com o formato de 24 horas, as horas são exibidas na faixa de 0:00 às 23:59, sem nenhum indicador.
- O formato de 12/24 horas selecionado no modo de indicação das horas é aplicado em todos os outros modos.
- O indicador P não é exibido com a hora do modo de indicação das horas nas telas do modo do timer predefinido, modo do timer, modo da hora mundial e modo do despertador.

PT-15

## Cronômetro

### Tela inicial do modo do cronômetro



Hora do modo de indicação das horas

O modo do cronômetro lhe permite cronometrar o tempo decorrido. O mostrador superior e o mostrador inferior podem ser usados para a cronometragem oficial de um evento ou jogo.

- O intervalo de cronometragem do mostrador superior é de 59 minutos e 59 segundos.
- O intervalo de cronometragem do mostrador inferior é de 99 minutos e 59 segundos.
- O cronômetro continua a funcionar, recomeçando de zero após atingir o seu limite, até que você o pare.
- Uma cronometragem em andamento continua sendo feita internamente mesmo que você saia do modo do cronômetro.
- Todas as operações nesta seção são realizadas no modo da hora mundial, no qual você pode entrar pressionando (C) (página PT-8).

PT-16

### Tela do tempo decorrido

Minutos Segundos

- Esta cronometragem não pode ser pausada. Ela mostra o tempo decorrido total desde o começo da cronometragem.



Minutos Segundos

- Pressione (D) para pausar e retomar uma cronometragem de tempo decorrido.

- Esta cronometragem (1/100 de segundo) não pode ser pausada.

### Para cronometrar tempos

#### Tempo decorrido



- \*1 A cronometragem do tempo decorrido no mostrador inferior continua.

PT-17

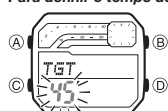
### Uso do relógio para cronometragem oficial de um evento esportivo

Depois de definir um tempo de jogo ou evento, o relógio soará um alarme quando o tempo no mostrador inferior atingir tal tempo.

Se o evento for interrompido por alguma razão, você pode pressionar (D) para pausar e retomar a cronometragem no mostrador superior. O mostrador inferior mostra o tempo decorrido total desde o começo da cronometragem. Você pode calcular a quantidade de tempo total que o jogo foi interrompido (tempo perdido ou tempo de descontos) subtraindo o tempo do mostrador superior do tempo do mostrador inferior.

PT-18

### Para definir o tempo do evento



1. No modo do cronômetro, pressione (A) até que a definição do tempo do evento atual comece a piscar no mostrador inferior. Essa é a tela de definição.
  - Se o tempo do evento atual não for exibido, use o procedimento descrito em "Para reposicionar a medição do tempo decorrido a zero" (página PT-21) para exibi-lo.
2. Enquanto uma definição estiver piscando, use (D) (+) e (B) (-) para alterá-la.
  - Você pode definir o tempo de um evento no intervalo de 1 a 60 minutos, em unidades de 1 minuto.
  - "- -" indica que não há um tempo de evento definido.
3. Pressione (A) para sair da tela de definição.

PT-19

### Para iniciar a cronometragem no começo de um evento

Quando a hora no mostrador inferior atingir a hora inicial do evento, pressione **(D)** para iniciar a cronometragem.

- Isso exibirá a cronometragem do tempo decorrido nos mostradores superior e inferior.

### Para pausar uma cronometragem

1. Pressione **(D)**. Isso interrompe a cronometragem do tempo decorrido no mostrador superior.

- A cronometragem do tempo decorrido no mostrador inferior continua.

2. Para retomar a cronometragem do tempo decorrido no mostrador superior, pressione **(D)** de novo.

### Quando o tempo do evento predefinido for atingido

- O relógio emitirá um alarme quando a cronometragem do tempo decorrido no mostrador inferior (tempo decorrido total desde o começo da cronometragem) atingir o tempo do evento predefinido.
- A cronometragem do tempo decorrido continua mesmo depois que o tempo do evento predefinido é atingido.

### Para reposicionar a medição do tempo decorrido a zero

1. Pressione **(D)**. Isso interrompe a cronometragem do tempo decorrido no mostrador superior.

- A cronometragem do tempo decorrido no mostrador inferior continua.

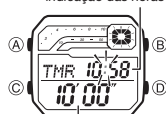
2. Pressione **(A)** até que a tela inicial do modo do cronômetro apareça.

PT-20

PT-21

## Timer predefinido

Hora do modo de indicação das horas



Tempo do timer predefinido

O relógio inclui um certo número de tempos predefinidos diferentes que você pode selecionar para o tempo inicial da contagem regressiva.

- Um alarme soa quando a contagem regressiva atinge zero.
- Os tempos iniciais predefinidos, todos em minutos, são os seguintes: 10, 12, 15, 20, 25, 30, 35, 40, 45.
- Você também pode selecionar uma função de repetição automática, que reinicia a contagem automaticamente a partir do tempo inicial predefinido que você selecionou, sempre que zero for atingido.
- Todas as operações nesta seção são realizadas no modo do timer predefinido, no qual você pode entrar pressionando **(C)** (página PT-8).

### Para realizar uma operação do timer predefinido

1. No modo do timer predefinido, use **(A)** para rolar através dos tempos predefinidos até encontrar o tempo desejado.



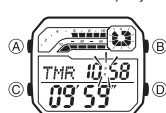
PT-22

PT-23

Indicador de ativação da repetição automática



Número de repetições



- Para ativar a repetição automática, mantenha **(A)** pressionado enquanto a tela de seleção de tempo inicial estiver exibida. O número de repetições aparecerá no mostrador inferior.
- O uso frequente da repetição automática e do alarme pode esgotar a energia da pilha.

2. Pressione **(D)** para iniciar o timer.
- Pressione **(D)** enquanto uma contagem regressiva estiver em andamento para pausá-la. Pressione **(D)** de novo para continuar a contagem regressiva.

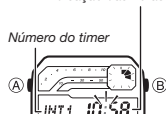
- Quando o fim da contagem regressiva é atingido, o alarme soa durante dez segundos ou até que o pare pressionando algum botão.
- Se o fim da contagem regressiva for atingido com a repetição automática desativada, o relógio entrará na cronometragem do tempo decorrido e exibirá quanto tempo decorreu desde o fim da contagem regressiva. A cronometragem do tempo decorrido parará automaticamente quando atingir 60 minutos. Neste ponto, a tela inicial de seleção do tempo do timer aparecerá.
- Se o fim da contagem regressiva for atingido com a repetição automática ativada, uma nova contagem regressiva começará desde o tempo inicial predefinido selecionado. O número de repetições é exibido no mostrador inferior. O número de repetições muda para "- " quando a contagem atinge 100.
- Para parar uma contagem regressiva completamente, primeiro pause-a (pressionando **(D)**) e, em seguida, pressione **(A)**. Isso exibirá a tela inicial do modo do timer predefinido.

PT-24

PT-25

## Timer

Hora do modo de indicação das horas



Tempo inicial (Minutos Segundos)

Com o timer, você pode configurar até nove tempos iniciais, que são contados regressivamente em sequência um após o outro.

O timer pode ser usado para treinamento em intervalos (por exemplo, três minutos correndo com **INT 1**, um minuto de descanso com **INT 2**, cinco minutos correndo com **INT 3**) ou para marcar o tempo de um evento de períodos múltiplos (por exemplo, 45 minutos de jogo com **INT 1**, 15 minutos de descanso com **INT 2**, 45 minutos de jogo com **INT 3**).

- O relógio realiza uma operação de alerta (bipes) quando qualquer timer atinge zero.

- Uma operação de alerta (cerca de um segundo) é realizada quando qualquer timer (exceto para o último em uma série) atinge zero. Quando o último timer na série atinge zero, uma operação de alerta é realizada durante cerca de cinco segundos.
- Você pode ativar a função de repetição automática que reiniciará a sequência do timer desde o começo quando o fim do último timer for atingido.
- Todas as operações nesta seção são realizadas no modo do timer, no qual você pode entrar pressionando **(C)** (página PT-9).

### Para configurar as definições do timer

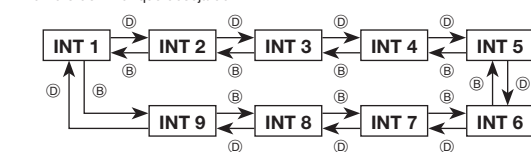
1. No modo do timer, pressione **(A)** até que o número do timer comece a piscar. Essa é a tela de definição.



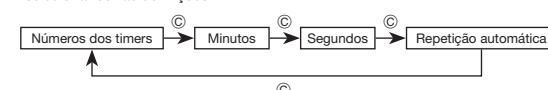
PT-26

PT-27

2. Use **(D)** (+) e **(B)** (-) para rolar através dos números de timer até encontrar o número do timer que deseja definir.



3. Pressione **(C)** para mover a intermitência na sequência mostrada abaixo para selecionar outras definições.



PT-28

PT-29

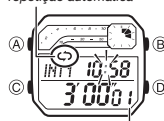
4. Enquanto a definição que você deseja alterar estiver piscando, use **(D)** e **(B)** para alterá-la conforme descrito a seguir.

Tela	Para fazer isto:	Faça isto:
	Alterar o número do timer	Use <b>(D)</b> (+) e <b>(B)</b> (-).
	Alterar os minutos (00-59)	
	Alterar os segundos (00-55, unidades de 5 segundos)	
	Ativar () e desativar () a repetição automática	Pressione <b>(D)</b> .

- Qualquer timer cujo tempo inicial seja 00' 00" não será usado durante a operação de timer de contagem regressiva.
- A repetição automática não funciona para timers individuais. No modo do timer, a repetição automática repete o conjunto inteiro de timers.

PT-30

Indicador de ativação da repetição automática



Número de repetições

**Para realizar uma operação do timer**

- No modo do timer, pressione **(D)** para iniciar a contagem regressiva do timer com o número mais baixo, que tenha uma definição de tempo inicial diferente de zero.
- Para pausar o timer que está realizando uma contagem regressiva, pressione **(D)**. Pressione **(D)** de novo para retomar a contagem regressiva.
  - Durante uma contagem regressiva, qualquer timer cujo tempo inicial seja zero (00' 00") será saltado.

5. Defina os tempos de todos os timers que quiser.

6. Pressione **(A)** para sair da tela de definição.
- Quando a repetição automática está ativada, o número de repetições aparece no mostrador inferior.
  - O uso frequente da repetição automática e do alarme pode esgotar a energia da pilha.

PT-31

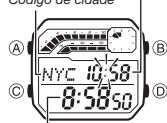
- O primeiro timer da série é o timer com o número mais baixo, com um tempo inicial diferente de zero. O timer final da série é o timer com o número mais alto, com um tempo inicial diferente de zero.
- Quando a repetição automática está desativada, o relógio emite um bipe quando cada timer atinge zero. Um alarme soa durante aproximadamente cinco segundos quando o timer final atinge zero.
- Quando a repetição automática está ativada, o relógio emite um bipe quando cada timer atinge zero. Uma operação de alerta de cinco segundos é realizada quando o timer final atinge zero, a menos que o tempo inicial do timer final seja de 10 segundos ou menos. Neste caso, a operação de alerta para o timer final é de apenas um segundo de duração.
- A marcação do tempo é reiniciada desde o primeiro timer quando o timer final atinge zero. O número de repetições é exibido no mostrador inferior. O número de repetições muda para "- -" quando a contagem atinge 100.
- A operação de um timer em andamento continuará mesmo que você saia do modo do timer.
- Para parar a operação de um timer, primeiro pressione **(D)** para pausar a contagem regressiva do timer atual e, em seguida, pressione **(A)**. Isso exibirá o timer 1 (INT 1).

PT-32

## Hora mundial

Hora do modo de indicação das horas

Código de cidade



Hora atual no fuso horário do código de cidade selecionado

O modo da hora mundial exibe a hora atual em 48 cidades (29 fusos horários) ao redor do mundo.

- Ao entrar no modo da hora mundial, os dados que estava vendo por último ao sair desse modo serão os primeiros a aparecer.
- Todas as operações nesta seção são realizadas no modo da hora mundial, no qual você pode entrar pressionando **(C)** (página PT-9).

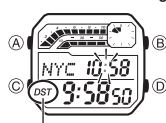
**Para ver a hora para um outro código de cidade**

- No modo da hora mundial, pressione **(D)** para rolar para leste através dos códigos das cidades.
- Para maiores detalhes sobre os códigos das cidades, consulte a "City Code Table" (Tabela dos códigos das cidades) no final deste manual.

PT-33

- Se a hora atual para uma cidade estiver errada, verifique as definições da hora do modo de indicação das horas e do código da cidade local e faça as mudanças necessárias.

**Para alternar um código de cidade entre hora normal e hora de verão**



Indicador DST

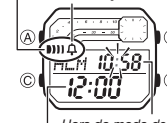
1. No modo da hora mundial, use **(D)** para exibir o código da cidade (fuso horário) cuja definição de hora normal/hora de verão deseja alterar.
  2. Pressione **(A)** durante aproximadamente um segundo para alternar entre hora de verão (DST é exibido) e hora normal (DST não é exibido).
- O indicador **DST** aparece no mostrador toda vez que você exibe um código de cidade para o qual o horário de verão está ativado.
  - Repare que a definição da hora de verão/hora normal afeta apenas o código de cidade exibido atualmente. Os códigos de outras cidades não são afetados.

PT-34

## Despertador

Indicador de ativação do despertador

Indicador de ativação do sinal de marcação das horas



Hora do despertador (Horas: Minutos)

Quando o despertador diário está ativado, o alarme soa durante dez segundos na hora predefinida todos os dias. Quando o sinal de marcação das horas está ativado, o relógio emite um bipe na passagem de cada hora.

- Todas as operações nesta seção são realizadas no modo do despertador, no qual você pode entrar pressionando **(C)** (página PT-9).

**Para definir a hora do despertador**

1. No modo do despertador, pressione **(A)** até que os dígitos das horas comecem a piscar no mostrador. Os dígitos das horas piscam para indicar que estão selecionados.
- Essa operação ativa o despertador automaticamente.

PT-35

2. Pressione **(C)** para mudar a seleção na seguinte seqüência.



3. Enquanto uma definição estiver piscando, use **(D)** e **(B)** para alterá-la conforme descrito a seguir.

Tela	Para fazer isto:	Faça isto:
	Alterar as horas e os minutos	Use <b>(D)</b> (+) e <b>(B)</b> (-). • Com o formato de 12 horas, defina a hora corretamente como AM ou PM (indicador P).

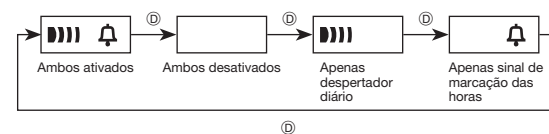
4. Depois de definir a hora do despertador, pressione **(A)** para voltar ao modo do despertador.

**Para interromper o alarme depois que ele começar a soar**  
Pressione qualquer botão.

PT-36

**Para ativar e desativar o despertador diário e o sinal de marcação das horas**

Pressione **(D)** no modo do despertador para mudar o estado do despertador diário e do sinal de marcação das horas na seguinte seqüência.



**(D)**

**Para testar o alarme**

Mantenha **(D)** pressionado no modo do despertador para soar o alarme.

PT-37

## Iluminação



Este relógio tem um painel LED (diodo emissor de luz) que faz que o mostrador inteiro se ilumine para uma leitura fácil no escuro.

- Consulte "Precauções relativas à iluminação" (página PT-44) para informações importantes.

**Para iluminar o mostrador**

Em qualquer modo, pressione **(B)** para acender a iluminação.

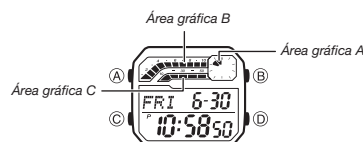
PT-38

## Referências

Esta seção contém maiores detalhes e informações técnicas sobre a operação do relógio. Ela também contém precauções e notas importantes sobre os vários recursos e funções deste relógio.

### Áreas gráficas

Descrevemos a seguir as informações indicadas pelas três áreas gráficas em cada modo.

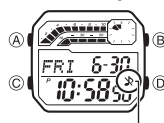


PT-39

Modo	Área gráfica A	Área gráfica B	Área gráfica C
Indicação das horas	Minutos do modo de indicação das horas	Segundos do modo de indicação das horas	10 segundos do modo de indicação das horas
Cronômetro	Minutos do tempo do cronômetro	1/20 de segundo do tempo do cronômetro	10 segundos do tempo do cronômetro
Timer predefinido	Minutos do tempo predefinido	1/20 de segundo do tempo predefinido	10 segundos do tempo predefinido
Timer	Minutos do tempo de contagem regressiva	1/20 de segundo do tempo de contagem regressiva	10 segundos do tempo de contagem regressiva
Hora mundial	Minutos do modo da hora mundial	Segundos do modo da hora mundial	10 segundos do modo da hora mundial
Despertador	Nenhuma indicação	Nenhuma indicação	Nenhuma indicação

PT-40

## Som de operação dos botões



Indicador de emudecimento

O som de operação dos botões soará toda vez que você pressionar um dos botões do relógio. Você pode ativar ou desativar o som de operação dos botões como desejar.

- Mesmo que você desative o som de operação dos botões, o despertador, o sinal de marcação das horas, o alarme do timer e o alarme do tempo de evento funcionarão normalmente.

### Para ativar e desativar o som de operação dos botões

Em qualquer modo (exceto enquanto uma tela de definição estiver no mostrador), pressione **C** para ativar (☞ não é exibido) ou desativar (☞ é exibido) o som de operação dos botões.

- Manter **C** pressionado para ativar ou desativar o som de operação dos botões também muda o modo atual do relógio.
- ☞ será exibido em todos os modos quando o som de operação dos botões for desativado.

PT-41

## Rolagem

Os botões **B** e **D** são usados em vários modos e telas de definição para rolar através dos dados no mostrador. Na maioria dos casos, manter um desses botões pressionado durante uma rolagem executará a rolagem em alta velocidade. Isso é verdadeiro exceto quando o número do timer estiver piscando na tela do modo do timer (página PT-27).

### Funções de retorno automático

- Se você deixar o relógio no modo do despertador durante dois ou três minutos sem realizar nenhuma operação, ele mudará automaticamente para o modo de indicação das horas.
- Se você deixar uma tela com dígitos intermitentes no mostrador durante dois ou três minutos sem realizar nenhuma operação, o relógio sairá da tela de definição automaticamente.

PT-42

## Indicação das horas

- Reposicionar os segundos a **00** enquanto a contagem atual estiver no intervalo de 30 a 59 faz que o valor dos minutos seja aumentado em 1 unidade. No intervalo de 00 a 29, os segundos são reposicionados a **00** sem alterar os minutos.
- O ano pode ser definido no intervalo de 2000 a 2099.
- O calendário totalmente automático incorporado do relógio faz compensações para meses de comprimento diferente e anos bissextos. Depois de definir a data, não há nenhuma razão para alterá-la, exceto após a troca da pilha do relógio.

## Hora mundial

- A contagem dos segundos da hora mundial é sincronizada com a contagem dos segundos do modo de indicação das horas.
- Todas as horas do modo da hora mundial são calculadas a partir da hora atual da cidade local no modo de indicação das horas usando os valores do diferencial UTC.
- O diferencial UTC é um valor que indica a diferença horária entre um ponto de referência em Greenwich, Inglaterra, e o fuso horário onde uma cidade está localizada.

PT-43

- A sigla "UTC" é a abreviatura de "Universal Time Coordinated" (Tempo Universal Coordenado), que é o padrão científico mundial para a hora legal. Esses dados são baseados em relógios atômicos (césio) mantidos cuidadosamente, que mantêm a hora com precisão dentro de microssegundos. Os segundos intercalados são somados ou subtraídos conforme seja necessário para manter o UTC em sincronismo com a rotação da Terra.

### Precauções relativas à iluminação

- A iluminação perde sua intensidade após um uso muito longo.
- A iluminação pode ser difícil de ver sob a luz direta do sol.
- A iluminação se apaga automaticamente toda vez que um alarme soa.
- O uso frequente da iluminação descarrega a pilha.

PT-44

## Especificações

**Precisão em temperatura normal:** ±30 segundos por mês

**Indicação das horas:** Horas, minutos, segundos, PM (P), mês, dia, dia da semana

Formato das horas: 12 e 24 horas

Sistema do calendário: Calendário totalmente automático programado do ano 2000 ao ano 2099

Outros: Código da cidade local (um dos 48 códigos de cidade disponíveis pode ser designado); Hora de verão/Hora normal

### Cronômetro

Unidades de medida: Mostrador superior: 1 segundo;

Mostrador inferior: 1 segundo

Capacidades de cronometragem: Mostrador superior: 59'59";

Mostrador inferior: 99'59,99"

Modos de medição: Tempo decorrido, tempo de evento

PT-45

### Timer predefinido

Unidade de medida: 1 segundo

Tempos iniciais predefinidos: 10, 12, 15, 20, 25, 30, 35, 40, 45 minutos

Modos do timer: Tempo decorrido, Repetição automática

*Cronometragem do tempo decorrido até 60 minutos depois que a contagem regressiva atingir zero*

### Timer

Número de timers: Até 9

Unidade de medida: 1 segundo

Intervalo de introdução: 59'55" (incrementos de 1 minuto e incrementos de 5 segundo)

Outros: Marcação do tempo com repetição automática

### Hora mundial: 48 cidades (29 fusos horários)

Outros: Hora de verão/Hora normal

### Despertador: Despertador diário, Sinal de marcação das horas

### Iluminação: LED (diodo emissor de luz)

### Outros: Ativação/desativação do som de operação dos botões

PT-46

### Pilha: Uma pilha de lítio (Tipo: CR2025)

Aproximadamente 10 anos com o tipo CR2025 (1 operação de tempo decorrido do cronômetro por semana (alarme de 10 segundos quando a medição atinge o tempo de evento predefinido); 1 operação do timer predefinido por semana (alarme de 10 segundos quando a contagem regressiva atinge zero); 1 operação do timer por semana (8 bipes de 1 segundo quando qualquer timer atinge zero, alarme de 5 segundos quando o último timer atinge zero), 10 segundos de operação do alarme do despertador diário por dia, 1,5 segundo de iluminação por dia)

As especificações estão sujeitas a alterações sem aviso prévio.

PT-47



## City Code Table



L-1

## City Code Table

City Code	City	UTC Differential	Other major cities in same time zone
PPG	Pago Pago	-11	
HNL	Honolulu	-10	Papeete
ANC	Anchorage	-9	Nome
YVR	Vancouver	-8	Las Vegas, Seattle/Tacoma, Dawson City
SFO	San Francisco		
LAX	Los Angeles		
DEN	Denver	-7	El Paso, Edmonton
MEX	Mexico City	-6	Winnipeg, Houston, Dallas/Fort Worth, New Orleans
CHI	Chicago		
MIA	Miami	-5	Montreal, Detroit, Boston, Panama City, Havana, Lima, Bogota
NYC	New York	-4	La Paz, Santiago, Port Of Spain
CCS	Caracas	-3.5	
YYT	St. Johns	-3.5	
RIO	Rio De Janeiro	-3	Sao Paulo, Buenos Aires, Brasilia, Montevideo
RAI	Praia	-1	

L-2

City Code	City	UTC Differential	Other major cities in same time zone
LIS	Lisbon	0	Dublin, Casablanca, Dakar, Abidjan
LON	London		
BCN	Barcelona	+1	Amsterdam, Algiers, Hamburg, Frankfurt, Vienna, Stockholm, Madrid
PAR	Paris		
MIL	Milan		
ROM	Rome		
BER	Berlin		
ATH	Athens	+2	Helsinki, Beirut, Damascus, Cape Town
JNB	Johannesburg		
IST	Istanbul		
CAI	Cairo		
JRS	Jerusalem		
MOW	Moscow	+3	Kuwait, Riyadh, Aden, Addis Ababa, Nairobi
JED	Jeddah		
THR	Tehran	+3.5	Shiraz

L-3

City Code	City	UTC Differential	Other major cities in same time zone
DXB	Dubai	+4	Abu Dhabi, Muscat
KBL	Kabul	+4.5	
KHI	Karachi	+5	
MLE	Male		
DEL	Delhi	+5.5	Mumbai, Kolkata
DAC	Dhaka	+6	Colombo
RGN	Yangon	+6.5	
BKK	Bangkok	+7	Jakarta, Phnom Penh, Hanoi, Vientiane
SIN	Singapore	+8	Kuala Lumpur, Taipei, Manila, Perth, Ulaanbaatar
HKG	Hong Kong		
BJS	Beijing		
SEL	Seoul	+9	Pyongyang
TYO	Tokyo		
ADL	Adelaide	+9.5	Darwin

L-4

City Code	City	UTC Differential	Other major cities in same time zone
GUM	Guam	+10	Melbourne, Rabaul
SYD	Sydney		
NOU	Noumea	+11	Port Vila
WLG	Wellington	+12	Christchurch, Nadi, Nauru Island

- Based on data as of June 2005.
- This table shows the city codes of this watch.
- The rules governing global times (UTC offset and GMT differential) and summer time are determined by each individual country.

L-5