

Muziekdatabeheer Software Data Manager 6.1

Gebruiksaanwijzing

Gebruik deze handleiding in combinatie met de gebruiksaanwijzing die met het Instrument wordt meegeleverd.

Inhoudsopgave

Inleiding.....	4
Wat is Data Manager?.....	4
Minimale besturingsomgeving van de PC.....	4
Gebruik van dit software.....	5
Vorbereidingen, Starten, Afsluiten	6
Vorbereidingen	6
Starten van Data Manager.....	6
Verlaten van Data Manager.....	7
Transfer Modus	8
Wat u tijdens deze modus kunt doen.....	8
Belangrijk!	8
Data Manager venster (Transfer indextab).....	8
Gebruiken van de Transfer indextab.....	10
Backup Modus.....	12
Wat u tijdens deze modus kunt doen.....	12
Belangrijk!	12
Scherm inhoud.....	12
Gebruiken van de Backup indextab	13
Package Edit Modus	15
Wat u tijdens deze modus kunt doen.....	15
Belangrijk!	15
Scherm inhoud.....	15
Gebruiken van de Package Edit indextab.....	17

Package Transfer Modus	19
Wat u tijdens deze modus kunt doen.....	19
Belangrijk!	19
Scherm inhoud.....	19
Gebruiken van de Package Transfer modus	20
Audio Modus	22
Wat u tijdens deze modus kunt doen.....	22
Belangrijk!	22
Scherm inhoud.....	23
Gebruiken van de Audio modus.....	24
Preference Modus	27
Wat u tijdens deze modus kunt doen.....	27
Scherm inhoud.....	27
Gebruiken van de Preference modus	28
Andere bewerkingen	29
Overdragen van data tussen het Instrument en een computer d.m.v. een geheugenkaart	29
Belangrijk!	29
Kopiëren van bestanden in de gebruikersdatabestandsmap naar een geheugenkaart	29
Kopiëren van een bestand van een map op uw computer naar de gebruikersdata bestandsmap.....	29
Gebruikersdata referentie	30
Ritmedata opmerkingen	30
Foutmeldingen	31

Inleiding

Wat is Data Manager?

Data Manager is een applicatie software die u de volgende bewerkingen laat uitvoeren op uw computer.

- Opslaan van Instrument*¹ gebruikersdata op uw computer.
- Overdragen van gebruikersdatabestanden van uw computer naar het Instrument.
- Omzetten en opslaan van geluidsbestanden*² die u op een geheugenkaart*³ opgeslagen heeft met het Instrument in een formaat dat door een computer kan worden gespeeld.
- Omzetten van WAVE bestanden naar een formaat dat gespeeld kan worden door het Instrument en opgeslagen kan worden naar een geheugenkaart.

*1 Het woord "Instrument" in deze gebruiksaanwijzing verwijst naar een van de CASIO elektronische muziekinstrumenten in de afzonderlijke "Data Manager 6.1 Lijst van compatibele modellen".

*2 Gebruik voor audioweergave en audio opname een van de modellen gespecificeerd als "Modellen met ingebouwde audiofunctie" in de "Data Manager 6.1 Lijst van compatibele modellen".

*3 Gebruik een SD geheugenkaart of een SDHC geheugenkaart. Zie de gebruiksaanwijzing die meegeleverd wordt met het Instrument voor details. Gebruik geen ander type geheugenkaart.

BELANGRIJK!

- **Gebruik geen andere applicaties, verbreek de aansluiting van de USB-kabel van uw computer niet, verwijder de geheugenkaart niet uit uw computer en schakel randapparatuur die aangesloten is op uw computer niet in of uit terwijl Data Manager actief is. Hierdoor zal Data Manager abnormaal gaan werken, maar daarnaast kunnen ook data verloren gaan en storingen worden veroorzaakt bij het instrument en/of uw computer.**

Minimale besturingsomgeving van de PC

■ Ondersteunde besturingssystemen

Windows® XP (SP2 of hoger) *¹

Windows Vista® *²

Windows® 7 *³

Mac OS® X (10.5.X, 10.6.X, 10.7.X) *⁴

*1: Windows XP Home Edition

Windows XP Professional (32-bit Versies)

*2: Windows Vista (32-bit Versies)

*3: Windows 7 (32-bit Versies, 64-bit Versies)

*4: Alleen Intel Mac

■ Display instellingen

Resolutie: Minstens 800 × 600 beeldpunten

Kleur : Windows besturingssysteem: Minstens 16-bit

BELANGRIJK!

- **De bovenstaande minimale computer besturingsomgeving geeft geen garantie op een juiste werking van deze software.**

Gebruik van dit software

- Alle rechten van de software (deze Software) behoren aan CASIO COMPUTER CO., LTD. (CASIO).
- Het is verboden om een versie van deze Software te distribueren die gecreëerd werd door de structuur, de inhoud of een ander aspect van de originele Software te veranderen.
- Deze Software wordt geleverd “zoals het is” en CASIO geeft geen garantie betreffende de geschiktheid van de functies van de Software voor een bepaald doeleinde. **MERK OP DAT IN GEEN GEVAL CASIO AANSPRAKELIJK ZAL ZIJN VOOR SCHADE IN ENIGE VORM (INCLUSIEF EN ZONDER BEPERKINGEN DE SCHADE DOOR HET VERLIES VAN WINSTEN, ONDERBREKINGEN VAN ZAKELIJKE BELANGEN, VERLIES VAN INFORMATIE) DIE VOORTKOMT UIT HET GEBRUIK VAN OF DE ONMOGELIJKHEID TOT HET GEBRUIK VAN DEZE SOFTWARE, ZELFS ALS CASIO ER OP ATTENT GEMAAKT IS DAT DE MOGELIJKHEID OP DERGELIJKE SCHADE BESTAAT.**
- U wordt het recht verleend om deze Software gratis te gebruiken. U wordt ook het recht verleend om deze Software vrijelijk te distribueren, zolang het distribueren niet gedaan wordt voor winst.
- Merk op dat CASIO geen ondersteuning verleend voor deze Software en voor de functies ervan.
- De inhoud van deze Software is onder voorbehoud.
- De in deze handleiding getoonde schermafbeeldingen kunnen afwijken van de scherminhoud die weergegeven wordt door uw computer.
- Behalve zoals gerechtvaardigd onder GNU LESSER GENERAL PUBLIC LICENSE Versie 2.1 (LGPL) is het niet toegestaan deze Software te veranderen zonder toestemming van CASIO.
- Deze Software maakt gebruik van de LGPL versie Qt Library 4.6.3 en voert bewerkingen uit door dynamisch te koppelen naar de Qt bibliotheek. U kunt de Qt bibliotheek krijgen van <http://qt.nokia.com>.
- Zie voor de volledige tekst van de LGPL het LGPL.txt bestand dat meegeleverd wordt met de bestanden die gedistribueerd worden met deze Software.

Vorbereidingen, Starten, Afsluiten

Vorbereidingen

Windows gebruikers

- 1. Download het Data Manager softwarebestand van de CASIO website naar uw computer.**
- 2. Decomprimeer het bestand.**

Hierdoor wordt een map met de naam "CASIO DataManager6" gecreëerd op uw computer.

- Als u Data Manager 6.0 geïnstalleerd heeft, vervang dan elk van de huidige "CASIO DataManager6" mappen met Data Manager 6.1.

Mac gebruikers

- 1. Download het Data Manager softwarebestand van de CASIO website naar de harde schijf van uw computer.**
- 2. Open het bestand.**

Hierdoor wordt een beeld gecreëerd dat "CASIO DataManager6" heet.

Kopieer "CASIO DataManager6" naar uw applicatiemap.

- Als u Data Manager 6.0 geïnstalleerd heeft, vervang het dan met Data Manager 6.1.

Starten van Data Manager

Windows gebruikers

- 1. Selecteer de ritmemodus op het Instrument.**

Data kan niet overgedragen of gewist worden wanneer een modus behalve de ritmemodus ingeschakeld is bij het Instrument.

- 2. Sluit alle applicaties af die actief zijn op uw computer.**

Data Manager werkt niet correct als andere applicaties op uw computer actief zijn.

- 3. Open de map die "CASIO DataManager6" heet.**

- 4. Dubbelklik "CASIO DataManager6.exe".**

Hierdoor wordt de Data Manager gestart.

Mac gebruikers

- 1. Selecteer de ritmemodus op het Instrument.**

Data kan niet overgedragen of gewist worden wanneer een modus behalve de ritmemodus ingeschakeld is bij het Instrument.

- 2. Sluit alle applicaties af die actief zijn op uw computer.**

Data Manager werkt niet correct als andere applicaties op uw computer actief zijn.

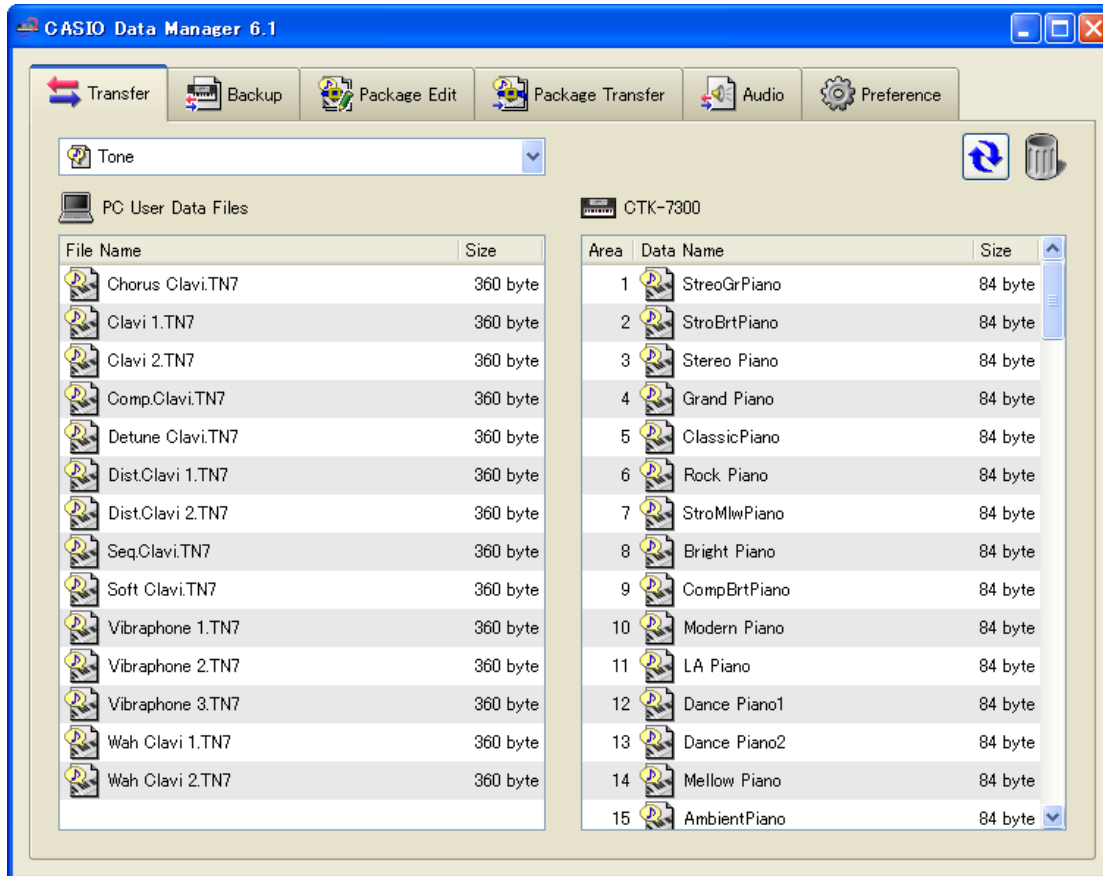
- 3. Dubbelklik op "CASIO DataManager6" in de applicatiemap.**

Hierdoor wordt de Data Manager gestart.

Scherm na het starten

Na het starten van Data Manager wordt een scherm als het hier onderstaande getoond. Klik op een indextab om de gewenste modus te selecteren. Zie de relevante gedeelten van deze handleiding voor details betreffende de verschillende modi.

- De voorbeelden tonen schermafbeeldingen van Windows XP.



Verlaten van Data Manager

Klik op de (x) afsluittoets op de titelbalk van het Data Manager venster.

- Een bevestigingsdialogvenster verschijnt als u probeert om Data Manager te verlaten terwijl deze bezig is met het overdragen van data of een andere bewerking aan het uitvoeren is. Klik op de [Yes] toets om de bewerking te stoppen en Data Manager te verlaten. Het effect van het stoppen van een bewerking die bezig is, hangt af van het type bewerking dat wordt uitgevoerd. Zie de uitleg voor de verschillende modi in deze handleiding voor nadere details.

Transfer Modus

Wat u tijdens deze modus kunt doen...

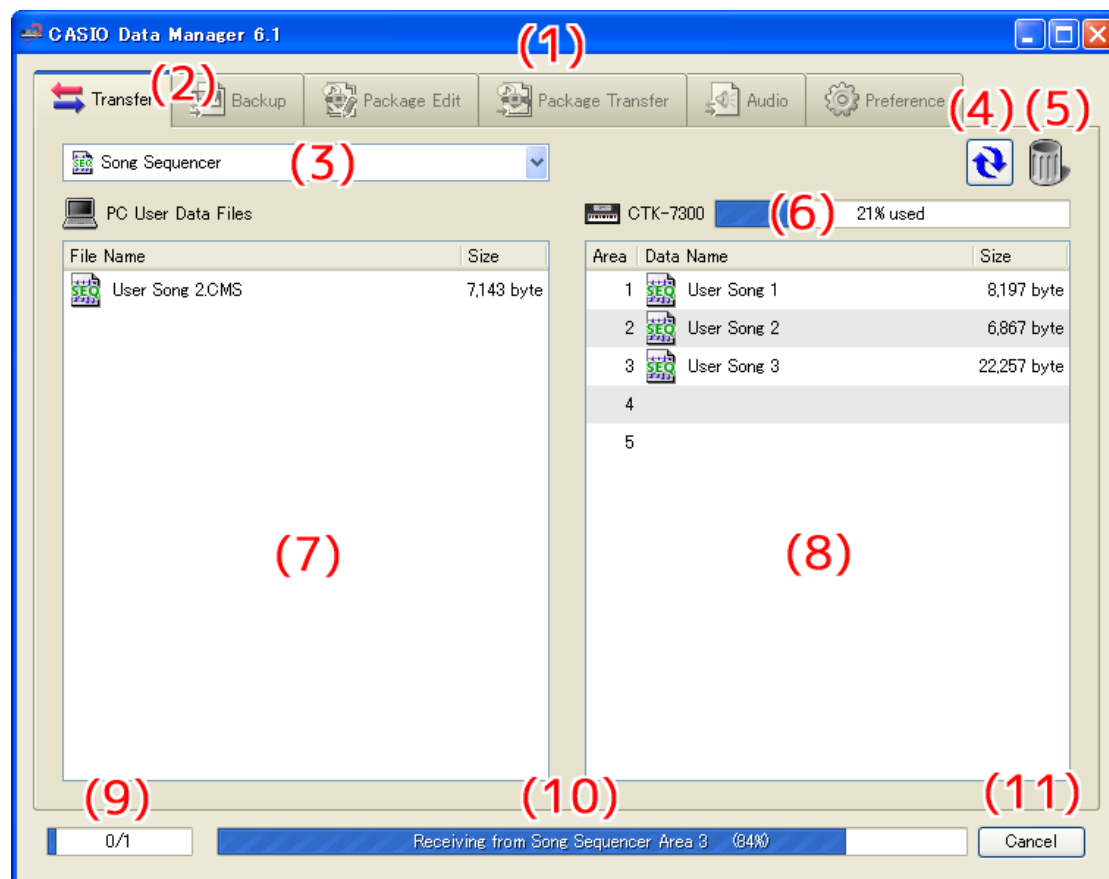
- Opslaan van gebruikersdata die u op het Instrument gecreëerd heeft naar uw computer.
- Overdragen van gebruikersdatabestanden van uw computer naar het Instrument.
- Wissen van gebruikersdata in het geheugen van het Instrument.
- Wissen van gebruikersdatabestanden die opgeslagen zijn op uw computer.

Belangrijk!

- Uw computer dient op het Instrument te zijn aangesloten met een USB kabel om de functies in de transfer modus te gebruiken.
- Zie de Gebruiksaanwijzing van het Instrument voor details aangaande het aansluiten op een computer.
- Data Manager werkt niet juist als meerdere Instrumenten aangesloten zijn op uw computer.
- Voer geen bewerkingen uit bij het Instrument tijdens het overdragen van Instrumentdata tijdens de transfermodus. Hierdoor kunnen bewerkingsproblemen met Data Manager en/of het Instrument ontstaan en kunnen data in het Instrumentgeheugen verloren gaan.

Data Manager venster (Transfer indextab)

- De voorbeelden tonen schermafbeeldingen van Windows XP.



(1) Titelbalk

Klik op de (x) afsluittoets aan het rechter uiteinde van de titelbalk om Data Manager te verlaten. "<Disconnected>" wordt aangegeven in de titelbalk wanneer geen aansluiting is tussen de computer en het Instrument.

(2) Modus indextabs

Selecteer de indextab voor de modus die u wilt gebruiken. Zie de relevante gedeelten van deze handleiding voor details betreffende de verschillende modi.

(3) Datatype selectievenster

Selecteer het doeldatatype voor de modus waarin u zich bevindt. De bestanden en de data die verschijnen in de “(7) Computerbestandlijst” en “(8) Instrumentdatalijst” veranderen in overeenstemming met het datatype dat u hier selecteert. Het datatype hangt af van het aangesloten Instrumentmodel. Zie pagina 30 voor details.

(4) Herlaadtoets

Vernieuwt de inhoud van de “(7) Computerbestandlijst” en de “(8) Instrumentdatalijst”. Merk op dat tijdens de overdrachtmodus Data Manager de lijsten niet automatisch vernieuwt wanneer u gebruikersdata verandert door een bewerking uit te voeren op het Instrument of wanneer u een bewerking in de gebruikersbestandsmap (pagina 27) uitvoert op uw computer zonder Data Manager te gebruiken. Klik na het uitvoeren van dergelijke bewerkingen op de herlaadtoets om de lijsten te vernieuwen.

(5) Prullenbak

Gebruik de prullenbak om Instrumentdata de computerbestanden te wissen.

(6) Geheugengebruikersbalk

Toont de status van het huidige gebruik van het geheugen van het instrument. Deze balk wordt getoond wanneer “Song Sequencer” of “Music Preset” geselecteerd wordt met het “(3) Datatype selectievenster”. Maximaal toegestane geheugengebruik is 100%.

(7) Computerbestandlijst

Geeft een lijst van data die opgeslagen is in de gebruikersdatamap (pagina 27) van de computer.

(8) Instrumentdatalijst

Geeft een lijst van gebruikersdata die opgeslagen is in het geheugen van het Instrument.

(9) Progressiebalk van alle processen

Toont hoeveel processen voltooid zijn van het totaal aantal processen dat wordt uitgevoerd. Deze balk wordt getoond terwijl processen uitgevoerd worden.

(10) Progressiebalk van afzonderlijke processen

Toont de progressie van het huidige proces. Deze balk wordt getoond terwijl een proces uitgevoerd worden.

(11) Annuleertoets

Annuleert een plaatsvindend proces van het overdragen of het wissen van data. Deze toets wordt getoond terwijl een proces uitgevoerd worden.

Overdragen van data van het Instrument naar een Computer

1. Selecteer d.m.v. het “(3) Datatype selectievenster” het type data dat u wilt overdragen.
2. Zoek in de “(8) Instrumentdatalijst” de data op die u wilt overdragen.
3. Sleep de data die u wilt overdragen van de “(8) Instrumentdatalijst” en deze*¹ neerzetten in de “(7) Computerbestandlijst”.

De bestanden die u sleept en neerzet, worden in een wachtrij geplaatst en een voor een overgebracht. Het opgeslagen bestand verschijnt in de “(7) Computerbestandlijst” telkens wanneer een proces voltooid is.

BELANGRIJK!

- De getoonde grootte van een overgedragen bestand in de “(7) Computerbestandlijst” kan verschillen van de getoonde grootte van hetzelfde bestand in de “(8) Instrumentdatalijst”.

*1 “Slepen-en-neerzetten” is een muisbewerking voor het verplaatsen van bestanden en data van de ene plaats naar de andere. Verplaats de muiswijzer naar de icoon van het bestand dat of de data die u wilt verplaatsen en houd de muistoets vervolgens ingedrukt. Houd de muistoets ingedrukt, verplaats de muiscursor naar de bestemming van de verplaatsing (slepen van het bestand) en laat de muistoets los om het bestand of de data op de nieuwe plaats “neer te zetten”.

Overdragen van gebruikersdata van een computer naar het Instrument

1. Selecteer d.m.v. het “(3) Datatype selectievenster” het type data dat u wilt overdragen.
2. Zoek in de “(7) Computerbestandlijst” de data op die u wilt overdragen.
3. Zoek in de “(8) Instrumentdatalijst” het gebied op waarnaar u de data wilt overdragen.
4. Sleep de data die u wilt overdragen van de “(7) Computerbestandlijst” en zet deze neer in de “(8) Instrumentdatalijst”.

De bestanden die u sleept en neerzet worden in een wachtrij geplaatst en een voor een overgebracht. Het opgeslagen bestand verschijnt in de “(8) Instrumentdatalijst” telkens wanneer een proces voltooid is. Als het bestemmingsgebied dat u selecteert reeds data bevat, verschijnt een bevestigingsdialoogvenster voordat het overdrachtproces wordt uitgevoerd. Merk op dat bij het overschrijven van data alle eerdere data wordt gewist. Klik de [Yes] toets om de bestaande data overschrijft met de nieuwe data.

BELANGRIJK!

- De getoonde grootte van overgedragen data in de “(8) Instrumentdatalijst” kan verschillen van de getoonde grootte van hetzelfde data in de “(7) Computerbestandlijst”.

Wissen van Instrument gebruikersdata

1. Selecteer d.m.v. het “(3) Datatype selectievenster” het type data dat u wilt wissen.

U kunt enkel de drie volgende types data wissen uit het Instrumentgeheugen: Rhythm, Song Sequencer en Music Preset.

2. Zoek in de “(8) Instrumentdatalijst” de data op die u wilt wissen.

3. Sleep de data die u wilt overdragen van de “(8) Instrumentdatalijst” en zet deze neer in “(5) Prullenbak”.

De bestanden die u sleept en neerzet, worden in een wachtrij geplaatst en een voor een overgebracht. De opgeslagen data worden verwijderd uit de “(8) Instrumentdatalijst” telkens wanneer een proces voltooid is.

Wissen van gebruikersdata van een computer

1. Selecteer d.m.v. het “(3) Datatype selectievenster” het type data dat u wilt wissen.

2. Zoek in de “(7) Computerbestandlijst” het bestand op dat u wilt wissen.

3. Sleep de data die u wilt wissen van de “(7) Computerbestandlijst” en zet deze neer in “(5) Prullenbak”.

Hierdoor wordt dezelfde bewerking uitgevoerd op uw besturingssysteem als wanneer u iets naar de prullenbak verwijdert.

Wijzigen van de naam van een gebruikersdatabestand op uw Computer

1. Selecteer in de “(7) Computerbestandlijst” het bestand op waarvan u de naam wilt wijzigen en dubbelklik er dan op.

2. Hierdoor wordt overgeschakeld naar de bestandsnaam bewerkingsmodus. Voer een nieuwe naam in.

3. Druk op de [Enter] toets op het toetsenbord van uw computer wanneer u klaar bent met het invoeren van een naam.

BELANGRIJK!

- De bestandsnaam die u hier specificeert wordt niet weergegeven in de bestandsnaamdisplay op het scherm van het Instrument. Het wijzigen van de bestandsnaam die getoond wordt door het Instrument wordt niet ondersteund door Data Manager. Verander de bestandsnaam in de display d.m.v. de betreffende bewerking van het Instrument. Zie de Gebruiksaanwijzing voor details betreffende de bestandsnaam die getoond wordt door het Instrument.

Annuleren van een overdracht- of wisproces.

Klik op de “(11) Annuleertoets” terwijl een proces voor overdragen of voor het wissen van data wordt uitgevoerd. Hierdoor verschijnt een bevestigingsdialoogvenster. Klik op de [Yes] toets om te bevestigen dat u wilt annuleren.

Hierdoor wordt het plaatsvindende proces geannuleerd en worden alle bestanden in de wachtrij voor overbrengen of wissen verwijderd.

BELANGRIJK!

- Processen die reeds voltooid zijn, kunnen niet worden geannuleerd.
- Bij bepaalde types data, wordt de “(11) Annuleertoets” donker tijdens het overbrengen van data of tijdens de wisbewerking hetgeen aangeeft dat de toets gedeactiveerd is. Dit betekent dat de huidige bewerking niet halverwege geannuleerd kan worden.

Backup Modus

Wat u tijdens deze modus kunt doen...

- Back-uppen van alle gebruikersdata in het geheugen van het Instrument.
- Overdragen en opslaan van backup bestanden naar uw computer.

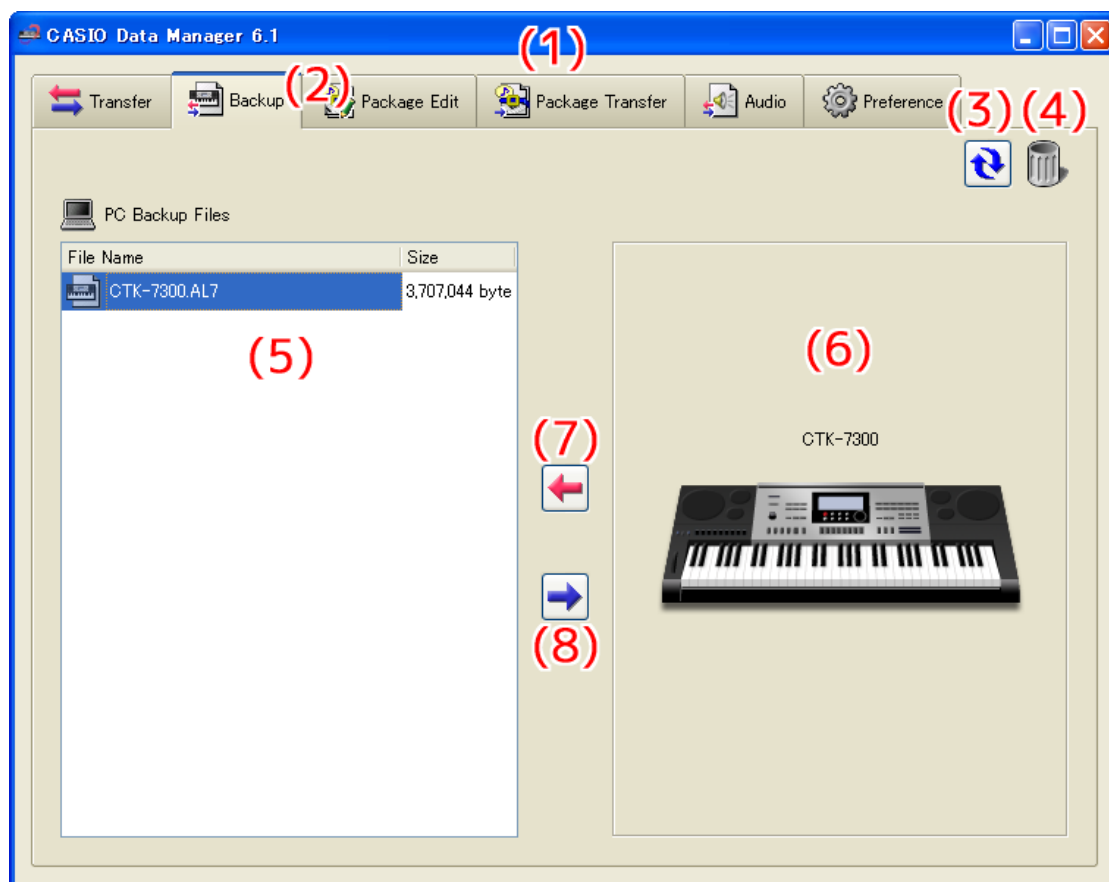
Belangrijk!

- Voer geen bewerkingen uit bij het Instrument tijdens het overdragen van Instrumentdata tijdens de backup modus. Hierdoor kunnen bewerkingsproblemen met Data Manager en/of het Instrument ontstaan en kunnen data in het Instrumentgeheugen verloren gaan.
- Uw computer dient op het Instrument te zijn aangesloten met een USB kabel om de functies in de backup modus te gebruiken.
- Zie de Gebruiksaanwijzing van het Instrument voor details aangaande het aansluiten op een computer.
- Data Manager werkt niet juist als meerdere Instrumenten aangesloten zijn op uw computer.
- Bij het overdragen van backup bestanden naar het Instrument worden alleen gebruikersdata hersteld op het Instrument. Bij het herstellen worden niet alle Instrumentdata hersteld.

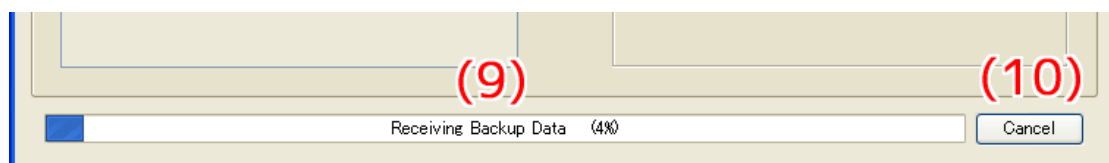
Scherminhoud

Backup indextab

- De voorbeelden tonen schermafbeeldingen van Windows XP.



Data-overdracht progressiebalk



(1) Titelbalk

Klik op de (x) afsluittoets aan het rechter uiteinde van de titelbalk om Data Manager te verlaten. “<Disconnected>” wordt aangegeven in de titelbalk wanneer geen aansluiting is tussen de computer en het Instrument.

(2) Modus indextabs

Selecteer de indextab voor de modus die u wilt gebruiken. Zie de relevante gedeelten van deze handleiding voor details betreffende de verschillende modi.

(3) Herlaadtoets

Klik om de “(5) Computerbestandlijst” te vernieuwen met de nieuwste informatie. Merk op dat Data Manager de lijsten tijdens de backup modus niet automatisch vernieuwd wanneer u een bewerking met de gebruikersdata bestandsmap (pagina 27) uitvoert op uw computer zonder gebruik van Data Manager. Klik na het uitvoeren van een dergelijke bewerking op de herlaadtoets om de lijsten te vernieuwen.

(4) Prullenbak

Wis backup bestanden d.m.v. de prullenbak.

(5) Computerbestandlijst

Geeft een lijst van backup bestanden die opgeslagen zijn in de gebruikersdatamap (pagina 27) van de computer.

(6) Instrumentbeeld

Toont het Instrumentmodel dat op dat moment aangesloten is.

(7) Backupbestand ontvangsttoets

Aanklikken om een backupbestand over te dragen van het Instrument naar uw computer.

(8) Backupbestand zendtoets

Selecteer een backupbestand in de “(5) Computerbestandlijst” en klik dan op deze toets om het backupbestand naar het Instrument over te dragen.

(9) Progressiebalk

Toont de progressie van het huidige overdrachtproces. Deze progressiebalk wordt enkel getoond terwijl een overdrachtproces uitgevoerd worden.

(10) Annuleertoets

Annuleert het overdrachtproces dat op dat moment plaatsvindt. Deze toets wordt enkel getoond terwijl een overdrachtproces uitgevoerd worden.

Gebruiken van de Backup indextab

Overdragen van data van het Instrument naar een Computer

Er zijn twee verschillende methoden die kunnen worden gebruikt om een backup bestand van het Instrument over te dragen naar uw computer.

■ Overdragen door slepen en neerzetten

Sleep het backup bestand van het “(6) Instrumentbeeld” en zet dit neer in de “(5) Computerbestandlijst”.

■ Overdracht door toetsbewerking

Klik op de “(7) Backupbestand ontvangsttoets”.

Door een van de twee bovenstaande bewerkingen verschijnt de “(9) Progressiebalk” en begint het overdragen van het bestand.

BELANGRIJK!

- Het overbrengen van een backupbestand van een computer naar het Instrument neemt 10 minuten in beslag voor een model gespecificeerd als “Modellen met trekorgel” of “Modellen met Oosterse muziek” op de “Data Manager 6.1 Lijst van compatibele modellen”. Bij andere modellen duurt het een minuut. Voer deze bewerking uit wanneer u genoeg tijd heeft om deze process tot het einde te voltooien.
- Behalve voor de annuleerbewerking zijn alle bewerkingen gedeactiveerd terwijl een backupbestand overgedragen wordt.

Overdragen van een Computer naar het Instrument

Er zijn twee verschillende methoden die kunnen worden gebruikt om een backup bestand van uw computer over te dragen naar het Instrument.

■ Overdragen door slepen en neerzetten

1. Zoek in de “(5) Computerbestandlijst” het backup bestand dat u wilt overdragen naar het Instrument.
2. Zet het bestand op het “(6) Instrumentbeeld”.
3. Klik in antwoord op het bevestigingsdialoogvenster dat verschijnt op de [Yes] toets.

■ Overdragen door toetsbewerking

1. Selecteer in de “(5) Computerbestandlijst” het backup bestand dat u wilt overdragen naar het Instrument.
2. Klik op de “(8) Backupbestand zendtoets”.
3. Klik in antwoord op het bevestigingsdialoogvenster dat verschijnt op de [Yes] toets.

Door een van de twee bovenstaande bewerkingen verschijnt de “(9) Progressiebalk” en begint het overdragen van het bestand. Het overdragen wordt niet uitgevoerd als u op de [No] toets drukt in het bevestigingsdialoogvenster in plaats van op de [Yes] toets.

BELANGRIJK!

- Het overbrengen van een backupbestand van een computer naar het Instrument neemt 10 minuten in beslag voor een model gespecificeerd als “Modellen met trekorgel” of “Modellen met Oosterse muziek” op de “Data Manager 6.1 Lijst van compatibele modellen”. Bij andere modellen duurt het een minuut. Voer deze bewerking uit wanneer u genoeg tijd heeft om deze process tot het einde te voltooien.
- Behalve voor de annuleerbewerking zijn alle bewerkingen gedeactiveerd terwijl een backupbestand overgedragen wordt.

Wissen van een backup bestand van uw Computer

1. Zoek in de “(5) Computerbestandlijst” het bestand op dat u wilt wissen.
2. Sleep de data die u wilt wissen van de “(5) Computerbestandlijst” en zet deze neer in “(4) Prullenbak”.

Hierdoor wordt dezelfde bewerking uitgevoerd op uw besturingssysteem als wanneer u iets naar de prullenbak verwijderd.

Wijzigen van de naam van een backup bestand op uw Computer

1. Selecteer in de “(5) Computerbestandlijst” het bestand op waarvan u de naam wilt veranderen en dubbelklik er dan op.
2. Hierdoor wordt overgeschakeld naar de bestandsnaam bewerkingsmodus. Voer een nieuwe naam in.
3. Druk op de [Enter] toets op het toetsenbord van uw computer wanneer u klaar bent met het invoeren van een naam.

Annuleren van een overdrachtproces

Klik op de “(10) Annuleertoets” terwijl een overdrachtproces wordt uitgevoerd. Hierdoor verschijnt een bevestigingsdialoogvenster. Klik op de [Yes] toets om te bevestigen dat u wilt annuleren.

BELANGRIJK!

- Als een plaatsvindende overdrachtproces wordt geannuleerd kan de werking misgaan omdat slechts een gedeelte van de data overgedragen werd naar het geheugen van het Instrument. Mocht dit het geval zijn, voer dan de overdrachtbewerking opnieuw uit vanaf het begin.

Package Edit Modus

Wat u tijdens deze modus kunt doen...

Pakketbestanden creëren en bewerken die meerdere gebruikersbestanden in een enkel bestand groeperen.

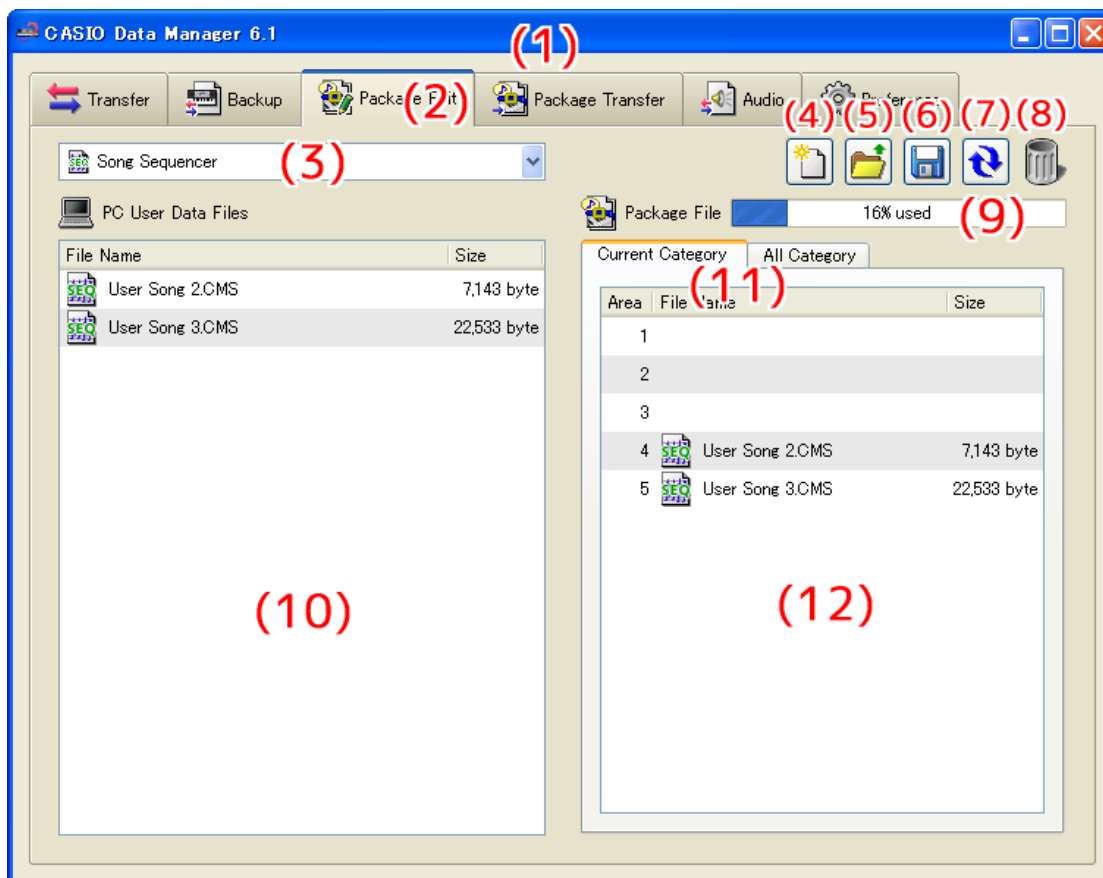
Belangrijk!

- Hoewel een USB aansluiting niet vereist is om de pakketbewerksmodus te gebruiken, wordt een nieuw pakket gecreëerd voor het instrument dat het laatst aansloten was via Data Manager wanneer er geen USB aansluiting is op het moment.
- Zie voor informatie aangaande de compatibiliteit tussen de verschillende instrumenten de afzonderlijke “Compatibiliteit met CASIO elektronische keyboarddata”.
- Om een pakketbestand naar het Instrument over te dragen, gebruik dan de pakket overdrachtmodus.
- Pakketbestanden zijn systeemeigen aan Data Manager en kunnen direct door een Instrument worden gebruikt. Om de bestanden te gebruiken die een pakketbestand op een Instrument vormen, dient u Data Manager gebruiken om ze over te dragen naar het Instrument.

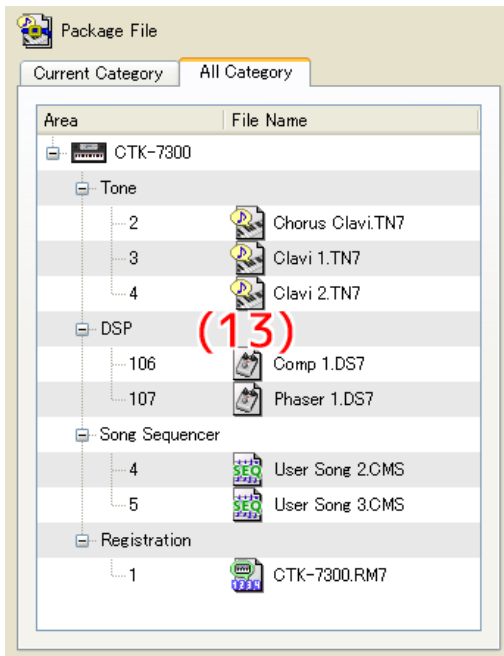
Scherminhoud

Package Edit indextab

- De voorbeelden tonen schermafbeeldingen van Windows XP.



All Category indextab



(1) Titelbalk

Klik op de (x) afsluittoets aan het rechter uiteinde van de titelbalk om Data Manager te verlaten. “<Disconnected>” wordt aangegeven in de titelbalk wanneer geen aansluiting is tussen de computer en het Instrument.

(2) Modus indextabs

Selecteer de indextab voor de modus die u wilt gebruiken. Zie de relevante gedeelten van deze handleiding voor details betreffende de verschillende modi.

(3) Datatype selectievenster

Selecteer het doeldatatype voor de modus waarin u zich bevindt. De bestanden en de data die verschijnen in de “(10) Computerbestandlijst” en “(12) Pakketinhoud bestandlijst” veranderen in overeenstemming met het datatype dat u hier selecteert. Het datatype hangt af van het aangesloten Instrumentmodel. Zie pagina 30 voor details.

(4) Nieuw pakketbestandtoets

Creëert een nieuw pakketbestand.

(5) Pakketbestand open-toets

Opent een bestaand pakketbestand en toont de inhoud.

(6) Pakketbestand opslaantoets

Slaat het pakketbestand op dat bewerkt wordt.

(7) Herlaadtoets

Klik om de “(10) Computerbestandlijst” te laten vernieuwen met de nieuwste informatie. Merk op dat Data Manager de lijsten tijdens de package edit modus zich niet automatisch vernieuwt wanneer u een bewerking met de gebruikersdata bestandsmap (pagina 27) uitvoert op uw computer zonder gebruik van Data Manager. Klik na het uitvoeren van een dergelijke bewerking op de herlaadtoets om de lijsten te laten vernieuwen.

(8) Prullenbak

Gebruik de prullenbak om computerbestanden te wissen of om gebruikersdatabestanden te wissen van een pakketbestand.

(9) Geheugencapaciteitbalk

Deze balk verschijnt wanneer “Song Sequencer” of “Music Preset” geselecteerd wordt door het “(3) Datatype selectievenster”. Nadat u het pakketbestand dat u bewerkt overdraagt naar het Instrument, toont dit het geheugengebruik naar schatting voor het op dat moment geselecteerde datatype (Song Sequencer of Music Preset). Merk echter op dat de capaciteit enkel een geschatte waarde is zodat u mogelijk geen data kan overdragen zelfs als de geheugengebruikswaarde aangeeft dat deze nog in het geheugen passen. U kunt geen bestand bijsluiten dat de geheugencapaciteit de 100% zal doen overschreiden.

(10) Computerbestandlijst

Geeft een lijst van data die opgeslagen is in de gebruikersdatamap (pagina 27) van de computer.

(11) Pakketinhoud bestandweergave indextabs

Schakel d.m.v. deze indextabs over tussen deze twee verschillende weergaven van de bestanden in het pakket. De Current Category indextab toont een “(12) Pakketinhoud bestandlijst” terwijl de All Category indextab een “(13) Pakketinhoud bestandstructuur” toont van alle bestanden in het pakket.

(12) Pakketinhoud bestandlijst

Geeft een lijst van de bestanden in het pakketbestand dat bewerkt wordt.

(13) Pakketinhoud bestandstructuur

Toont alle gebruikersdata in het pakketbestand dat bewerkt wordt in het datatype structuurformaat. Pakketbestand bewerking wordt niet ondersteund terwijl de pakketbestand structuurweergave geselecteerd is.

Gebruiken van de Package Edit indextab

Basisbediening

Hieronder volgt de basisstroom voor pakketbestandbewerking.

1. Creëren van een nieuw pakketbestand.

Klik om een onmiddellijk na het starten van Data Manager een nieuw pakketbestand te creëren op de Package Edit indextab. Hierdoor wordt pakketbestandbewerking onmiddellijk geactiveerd. Klik om het pakketbestand dat u op het moment aan het bewerken bent te verwijderen en een nieuwe te creëren op de “(4) Nieuwe pakketbestandtoets”.

- Als het pakketbestand dat u aan het bewerken bent nog niet opgeslagen is, verschijnt een bevestigingsdialoogvenster. Zie “Opslaan bevestigings dialoogvenster” op pagina 18.

2. Registreren van gebruikers databestanden naar het pakketbestand.

1. Selecteer d.m.v. het “(3) Datatype selectievenster” het type data dat u wilt registreren naar het pakketbestand.

2. Selecteer d.m.v. de “(11) Pakketinhoud bestandweergave indextabs” de Current Category indextab.

3. Zoek in de “(10) Computerbestandlijst” het databestand dat u naar het pakketbestand wilt registreren.

4. Zoek in de “(12) Pakketinhoud bestandlijst” het gebied op waarnaar u het bestand wilt registreren.

5. Sleep het bestand van de “(10) Computerbestandlijst” en zet het neer in het “(12) Pakketinhoud bestandlijst” gebied.

6. Herhaal de bovenstaande stappen zo vaak als nodig is.

3. Sla het bewerkte pakketbestand op.

Klik op de “(6) Pakketbestand opslaantoets”. Hierdoor wordt een dialoogvenster getoond om een naam toe te kennen aan het pakketbestand. Specificeer een naam en sla het bestand op.

BELANGRIJK!

- De bestandsnaamextensie voor pakketbestanden is “.PK7”.

Het gebruik van een bestand met een bestandsnaamextensie anders dan “.PK7” wordt niet ondersteund.

Andere bewerkingen

■ Wissen van een bestand dat geregistreerd is naar een pakketbestand.

Sleep de data die u wilt wissen van de “(12) Pakketinhoud bestandlijst” en zet deze neer in “(8) Prullenbak”.

■ Opnieuw bewerken van een bestaand pakketbestand

Klik op de “(5) Pakketbestand open-toets”. Hierdoor wordt een dialoogvenster getoond voor het selecteren van een te bewerken pakketbestand. Selecteer het pakketbestand dat u wilt bewerken.

- Als het pakketbestand dat u aan het bewerken bent nog niet opgeslagen is, verschijnt een bevestigingsdialoogvenster. Zie “Opslaan bevestigings dialoogvenster” op pagina 18 voor details.

■ Verwijderen van een bestand dat geregistreerd is naar een pakketbestand.

Sleep de data die u wilt verwijderen van de “(12) Pakketinhoud bestandlijst” en zet deze neer in “(10) Computerbestandlijst”. Hierdoor wordt het bestand verwijderd van het pakketbestand en opgeslagen in de gebruikersdatabestandsmap (pagina 27).

■ Weergeven van alle bestanden die geregistreerd naar een pakketbestand

Selecteer de All Category indextab met de “(11) Pakketinhoud bestandweergave indextabs” om de “(13) Pakketinhoud bestandsstructuur” te tonen. Dit geeft een weergave van alle bestanden die geregistreerd zijn naar een pakketbestand zonder de behoefte om het datatype te veranderen met het “(3) Datatype selectievenster”.

■ Veranderen van de naam van een gebruikersdatabestand op uw Computer

1. Selecteer in de “(10) Computerbestandlijst” het bestand op waarvan u de naam wilt veranderen en dubbelklik er dan op.
2. Hierdoor wordt overgeschakeld naar de bestandsnaam bewerkingsmodus. Voer een nieuwe naam in.
3. Druk op de [Enter] toets op het toetsenbord van uw computer wanneer u klaar bent met het invoeren van een naam.

BELANGRIJK!

- De bestandsnaam die u hier specificeert wordt niet weergegeven in de bestandsnaamdisplay op het scherm van het Instrument. Het veranderen van de bestandsnaam die getoond wordt door het Instrument wordt niet ondersteund door Data Manager. Verander de bestandsnaam in de display d.m.v. de betreffende bewerking van het Instrument. Zie de Gebruiksaanwijzing voor details betreffende de bestandsnaam die getoond wordt door het Instrument.

■ Wissen van gebruikersdata van een computer

1. Selecteer d.m.v. het “(3) Datatype selectievenster” het type data dat u wilt wissen.
2. Zoek in de “(10) Computerbestandlijst” het bestand op dat u wilt wissen.
3. Sleep de data die u wilt wissen van de “(10) Computerbestandlijst” en zet deze neer in “(8) Prullenbak”.

Hierdoor wordt dezelfde bewerking uitgevoerd op uw besturingssysteem als wanneer u iets naar de prullenbak verwijdert.

Opslaan bevestigings dialoogvenster

Door te klikken op de “(4) Nieuwe pakketbestandtoets” of op de “(5) Pakketbestand open-toets” of als geprobeerd wordt Data Manager te verlaten nadat u wel een bewerking uitgevoerd maar deze nog niet als een pakketbestand opgeslagen heeft, wordt een bevestigingsdialoogvenster getoond om u te vragen of u de bewerkingen wilt opslaan. Klik op de [Cancel] toets in het dialoogvenster om dit te sluiten en terug te keren naar het pakketbestand dat u op dat moment aan het bewerken bent. Klik op de [Yes] toets om een dialoogvenster te tonen en een naam toe te kennen aan het pakketbestand. Ken een naam toe en sla het bestand op. Klik op de [No] toets om de veranderingen te verwijderen die u maakte bij het pakketbestand dat u aan het bewerken bent zonder de veranderingen op te slaan.

Package Transfer Modus

Wat u tijdens deze modus kunt doen...

Overdragen van pakketdata die gecreëerd zijn met de package edit modus naar een Instrument.

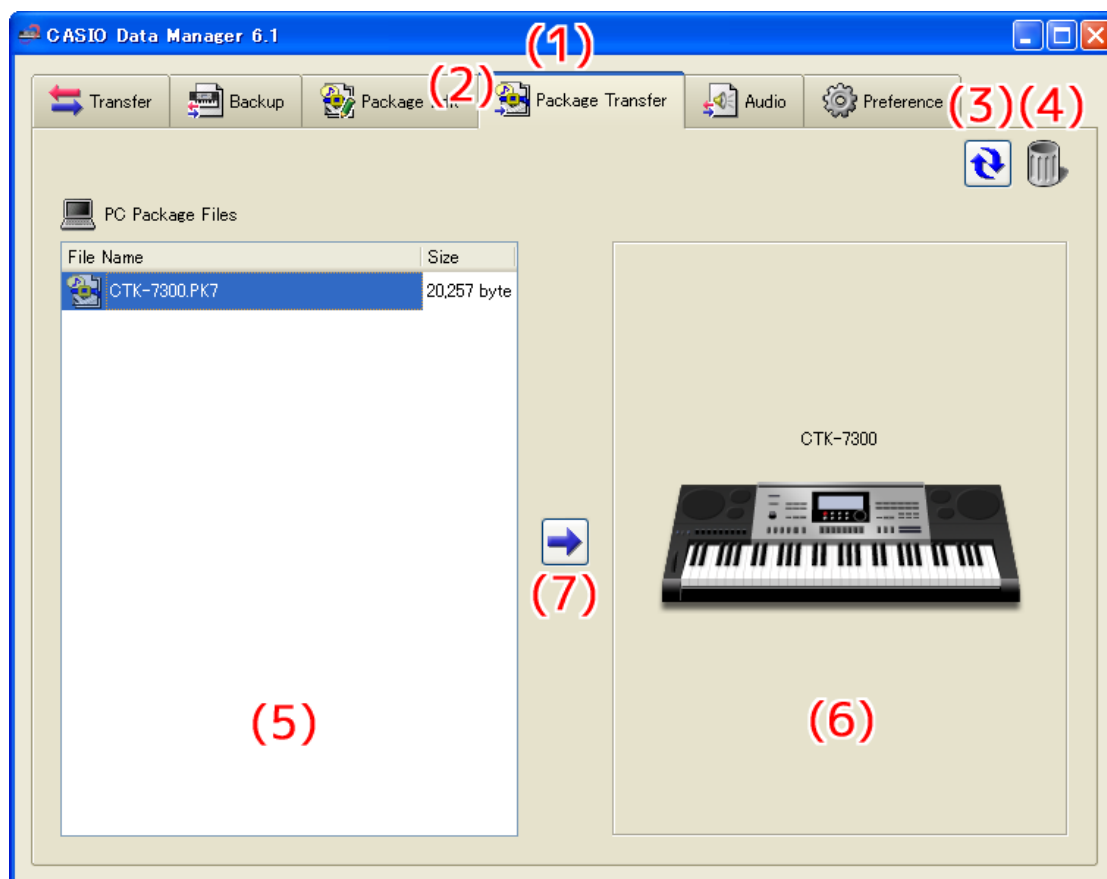
Belangrijk!

- Uw computer dient op het Instrument te zijn aangesloten met een USB kabel om de functies in de package transfer modus te gebruiken.
- Zie de Gebruiksaanwijzing van het Instrument voor details aangaande het aansluiten op een computer.
- Data Manager werkt niet juist als meerdere Instrumenten aangesloten zijn op uw computer.
- Voer geen bewerkingen uit bij het Instrument tijdens het overdragen van Instrumentdata tijdens de package transfer modus. Hierdoor kunnen bewerkingsproblemen met Data Manager en/of het Instrument ontstaan en kunnen data in het Instrumentgeheugen verloren gaan.

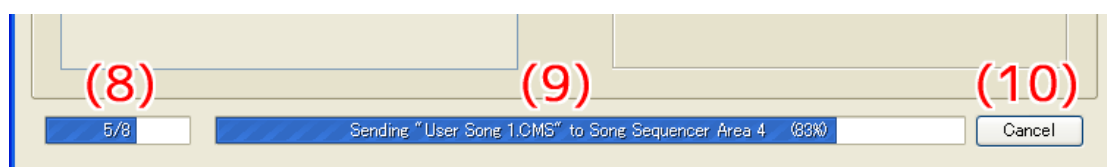
Scherminhoud

Package Transfer indextab

- De voorbeelden tonen schermafbeeldingen van Windows XP.



Data-overdracht progressiebalk



(1) Titelbalk

Klik op de (x) afsluittoets aan het rechter uiteinde van de titelbalk om Data Manager te verlaten. "<Disconnected>" wordt aangegeven in de titelbalk wanneer geen aansluiting is tussen de computer en het Instrument.

(2) Modus indextabs

Selecteer de indextab voor de modus die u wilt gebruiken. Zie de relevante gedeelten van deze handleiding voor details betreffende de verschillende modi.

(3) Herlaadtoets

Klik om de “(5) Computerbestandlijst” te vernieuwen met de nieuwste informatie. Merk op dat Data Manager de lijsten tijdens de package transfer modus niet automatisch vernieuwt wanneer u een bewerking met de gebruikersdata bestandsmap (pagina 27) uitvoert op uw computer zonder gebruik van Data Manager. Klik na het uitvoeren van een dergelijke bewerking op de herlaadtoets om de lijsten te vernieuwen.

(4) Prullenbak

Wis pakketbestanden d.m.v. de prullenbak.

(5) Computerbestandlijst

Geeft een lijst van pakketbestanden die opgeslagen zijn in de gebruikersdatamap (pagina 27) van de computer.

(6) Instrumentbeeld

Toont het Instrumentmodel dat op dat moment aangesloten is.

(7) Pakketbestand zend-toets

Selecteer een pakketbestand in de “(5) Computerbestandlijst” en klik dan op deze toets om de bestanden in het pakketbestand naar het Instrument over te dragen.

(8) Progressiebalk van alle processen

Toont hoeveel bestanden overgebracht zijn van het totale aantal bestanden die geregistreerd zijn in het pakketbestand. Deze progressiebalk wordt enkel getoond terwijl een overdrachtproces uitgevoerd worden.

(9) Progressiebalk van afzonderlijke processen

Toont de progressie van het huidige overdrachtproces. Deze balk toont de overdrachtstatus van elk afzonderlijk bestand in het pakketbestand. De balk toont niet de algehele progressie van de pakketbestandoverdracht. Deze progressiebalk wordt enkel getoond terwijl een overdrachtproces uitgevoerd worden.

(10) Overdrachtannuleertoets

Annuleert een plaatsvindende bestandoverdrachtbewerking. Deze toets wordt enkel getoond terwijl een overdrachtproces uitgevoerd worden.

Gebruiken van de Package Transfer modus

Overdracht van een Computer naar het Instrument

Er zijn twee verschillende methoden die kunnen worden gebruiken om een pakketbestand van uw computer over te dragen naar het Instrument.

■ Overdragen door slepen en neerzetten

- 1. Zoek in de “(5) Computerbestandlijst” het pakketbestand dat u wilt overdragen naar het Instrument.**
- 2. Zet het pakketbestand neer op het “(6) Instrumentbeeld”.**
- 3. Klik in antwoord op het bevestigingsdialoogvenster dat verschijnt op de [Yes] toets.**

■ Overdracht door toetsbewerking

1. **Selecteer in de “(5) Computerbestandlijst” het pakketbestand dat u wilt overdragen naar het Instrument.**
2. **Klik op de “(7) Pakketbestand zend-toets”.**
3. **Klik in antwoord op het bevestigingsdialoogvenster dat verschijnt op de [Yes] toets.**

Door een van de twee bovenstaande bewerkingen verschijnt de “(9) Progressiebalk van afzonderlijke processen” en begint het overdragen van het bestand. Het overdragen wordt niet uitgevoerd als u op de [No] toets drukt in het bevestigingsdialoogvenster in plaats van op de [Yes] toets. u kunt op dit moment op de “(10) Overdrachtannuleertoets” om de overdrachtbewerking te annuleren.

BELANGRIJK!

- **Afhankelijk van het aantal bestanden dat geregistreerd is in het pakketbestand, kan de overdracht van het pakketbestand enige tijd in beslag nemen. Voer deze bewerking uit wanneer u genoeg tijd om te wachten totdat het proces voltooid is.**
- **Behalve voor de annuleerbewerking zijn alle bewerkingen gedeactiveerd terwijl een pakketbestand overgedragen wordt.**

Wissen van een pakketbestand van uw Computer

1. **Zoek in de “(5) Computerbestandlijst” het bestand op dat u wilt wissen.**
2. **Sleep het bestand van de “(5) Computerbestandlijst” en zet deze neer in “(4) Prullenbak”.**
Hierdoor wordt dezelfde bewerking uitgevoerd op uw besturingssysteem als wanneer u iets naar de prullenbak verwijdert.

Veranderen van de naam van een pakketbestand op uw Computer

1. **Selecteer in de “(5) Computerbestandlijst” het bestand op waarvan u de naam wilt veranderen en dubbelklik er dan op.**
2. **Hierdoor wordt overgeschakeld naar de bestandsnaam bewerkingmodus. Voer een nieuwe naam in.**
3. **Druk op de [Enter] toets op het toetsenbord van uw computer wanneer u klaar bent met het invoeren van een naam.**

Annuleren van een overdrachtproces

Klik op de “(10) Overdrachtannuleertoets” terwijl een overdracht wordt uitgevoerd. Hierdoor verschijnt een bevestigingsdialoogvenster. Klik op de [Yes] toets om te bevestigen dat u wilt annuleren.

BELANGRIJK!

- **U kunt een Melodiesequencer data-overdrachtproces mogelijk niet annuleren terwijl het reeds plaatsvindt.**

Audio Modus

Wat u tijdens deze modus kunt doen...

- Opslaan op een computer van geluidsbestanden die u als WAVE bestanden opnam op een geheugenkaart.
- Omzetten van WAVE bestanden op uw computer naar “weergave-alleen bestanden” die gespeeld kunnen worden door het Instrument en opgeslagen kunnen worden naar een geheugenkaart.

Belangrijk!

- Om de functies tijdens de audiomodus te gebruiken dient u uw computer aangesloten te hebben op een geheugenkaart die geformatteerd is op een van de “Modellen met ingebouwde audiofunction” in de afzonderlijke “Data Manager 6.1 Lijst van compatibele modellen”.
- Een geheugenkaart die zich in de kaartgleuf bevindt van het Instrument kan niet worden gelezen vanaf uw computer. Gebruik een computer geheugenkaartlezer voor de aansluiting.
- De functies in de audiomodus kunnen alleen gebruikt worden met een geheugenkaart die geformatteerd is op een model onder “Modellen met ingebouwde audiofunction” in de afzonderlijke “Data Manager 6.1 Lijst van compatibele modellen”.
- Er is voldoende opslagcapaciteit nodig op uw computer wanneer de audio modus gebruikt wordt om om te zetten naar een WAVE bestand.
- Alleen WAVE bestanden van het hieronder aangegeven formaat kunnen worden omgezet door de audio modus naar bestanden die weergegeven kunnen worden door het Instrument.

Dataformaat : Lineaire PCM

Quantisering bitsnelheid : 8bit/sample unsigned, 16bit/sample signed, 24bit/sample signed, 32bit/sample signed

Weergavetijd : Maximaal 99 minuten, 59 seconden

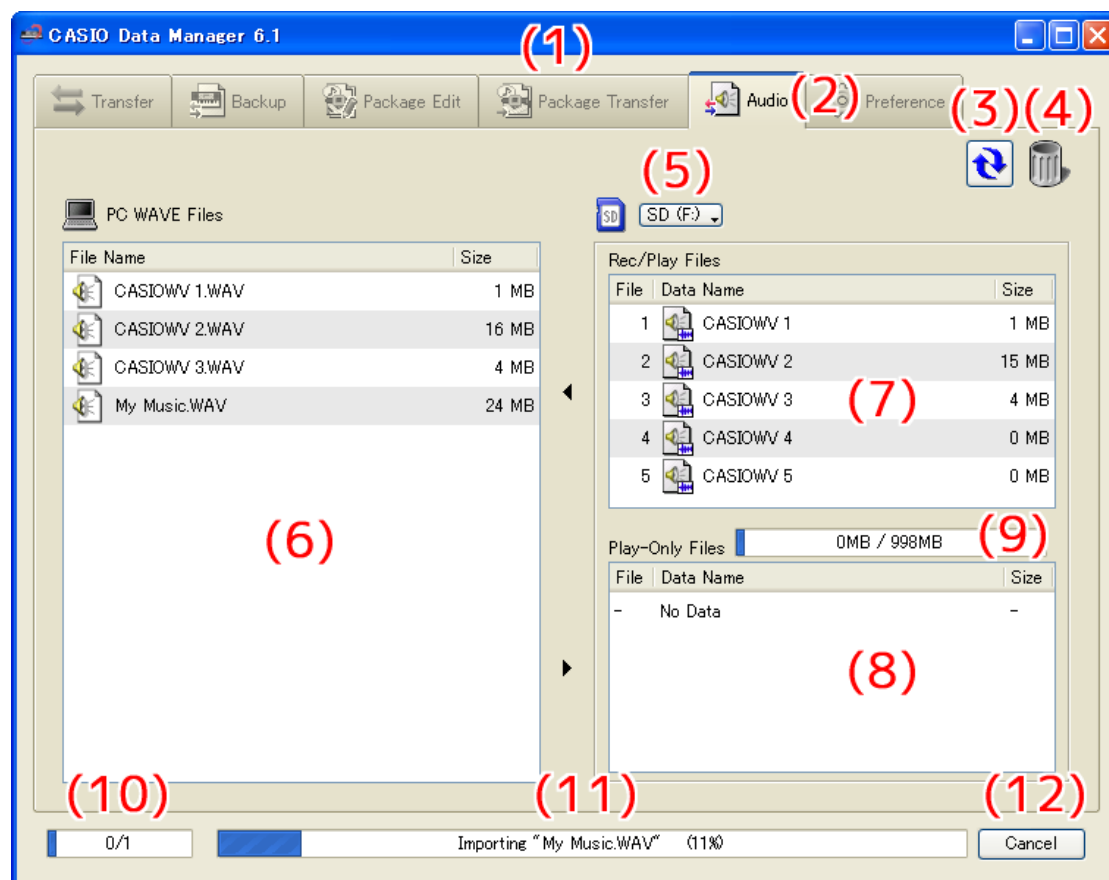
- Zelfs als een bepaald WAVE bestand voldoet aan het bovenstaande formaat, kan het mogelijk niet juist geconverteerd worden om andere redenen.
- Bestanden die geconverteerd zijn met de audio modus naar een formaat die gespeeld kan worden op het Instrument kunnen enkel worden weergegeven. Het Instrument kan een geconverteerd bestand niet opnemen.
- Wanneer een geluidsbestand dat opgenomen werd op het Instrument opgeslagen wordt op een computer, wordt dit opgeslagen als een WAVE bestand van het onderstaande formaat.

44100Hz, 16bit/sample signed, Stereo

- Bij bepaalde instellingen van de computer kan de display de hieronder beschreven bestanden op de geheugenkaart tonen. Probeer nooit een wisbewerking of een andere bestandbewerking uit te voeren bij deze bestanden. Dit kan leiden tot een onjuiste weergave op het Instrument.
 - CASIOWV1.WAV – CASIOWV9.WAV
 - CASIOW10.WAV – CASIOW20.WAV
 - Bestanden met namen die beginnen met een liggend streepje (_) en eindigen met de extensie “.WV7”.
 - CASIOWAV.DIR

Scherminhoud

- De voorbeelden tonen schermafbeeldingen van Windows XP.



(1) Titelbalk

Klik op de (x) afsluittoets aan het rechter uiteinde van de titelbalk om Data Manager te verlaten. “<Disconnected>” wordt aangegeven in de titelbalk wanneer geen aansluiting is tussen de computer en het Instrument.

(2) Modus indextabs

Selecteer de indextab voor de modus die u wilt gebruiken. Zie de relevante gedeelten van deze handleiding voor details betreffende de verschillende modi.

(3) Herlaadtoets

Vernieuwt de inhoud van de “(6) Computerbestandlijst”, de “(7) Geheugenkaart opname/weergave bestandlijst” en de “(8) Geheugenkaart weergave-alleen bestandlijst”. Merk op dat Data Manager de lijsten tijdens de audio modus niet automatisch vernieuwt wanneer u een bewerking met de WAVE bestandsmap (pagina 27) of geheugenkaart bestandbewerking uitvoert op uw computer zonder gebruik van Data Manager. Klik na het uitvoeren van een dergelijke bewerking op de herlaadtoets om de lijsten te vernieuwen.

(4) Prullenbak

Wis computer WAVE bestanden en geheugenkaart geluidsbestanden d.m.v. de prullenbak.

(5) Geheugenkaart selectietoets

Selecteert de doelgeheugenkaart voor audio modus bewerkingen.

(6) Computerbestandlijst

Geeft een lijst van bestanden die opgeslagen zijn in de WAVE bestandsmap (pagina 27) van de computer.

(7) Geheugenkaart opname/weergave bestandlijst

Geeft een lijst van opname/weergave bestanden op de huidige doelgeheugenkaart.

(8) Geheugenkaart weergave-alleen bestandlijst

Geeft een lijst van weergave-alleen bestanden op de huidige doelgeheugenkaart. Het Instrument kan alleen de hier getoonde bestanden weergeven.

(9) Geheugenkaartcapaciteitbalk

Toont de capaciteit van de huidige doelgeheugenkaart.

(10) Progressiebalk van alle processen

Toont hoeveel processen voltooid zijn van het totaal aantal processen dat wordt uitgevoerd. Deze balk wordt alleen getoond terwijl een proces uitgevoerd worden.

(11) Progressiebalk van afzonderlijke processen

Toont de progressie van het huidige proces. Deze balk wordt alleen getoond terwijl een proces uitgevoerd worden.

(12) Annuleertoets

Annuleert het proces dat op dat moment plaatsvindt. Deze toets wordt alleen getoond terwijl een proces uitgevoerd worden.

Gebruiken van de Audio modus

Selecteren van de audio modus doelgeheugenkaart

■ Klik op de “(5) Geheugenkaart selectietoets”. Selecteer op de lijst van geheugenkaarten die verschijnt de kaart die geluidsbestanden bevat die opgenomen zijn met het Instrument.

- De geheugenkaart die u hier selecteert wordt automatisch geselecteerd de volgende maal dat Data Manager wordt gestart. Als de leesproces van de inhoud van de geheugenkaart om de een of andere reden mislukt, zullen de “(7) Geheugenkaart opname/weergave bestandlijst” en de “(8) Geheugenkaart weergave-alleen bestandlijst” leeg blijven. Hieronder volgen de meest voorkomende oorzaken van het mislukken van het leesproces.
 - De geheugenkaart is niet correct geselecteerd.
 - Selecteer de geheugenkaart die u wilt gebruiken.
 - Er is geen map die “MUSICDAT” heet op de geheugengeheugenkaart.
 - De kaart is geformatteerd op een Instrument dat geen audiofunctie heeft.
 - Een geluidsbestand op de geheugenkaart is beschadigd.
 - Reformatteer de geheugenkaart op een nstrument dat een audiofunctie heeft.

BELANGRIJK!

- **Het formatteren van een geheugenkaart wist de gehele inhoud uit. Zorg ervoor eventuele belangrijke bestanden op de geheugenkaart die u wilt bewaren, op te slaan op een andere plaats voordat u de geheugenkaart formateert.**

Als het reformatteren van de geheugenkaart het probleem niet oplost, dan kan dat betekenen dat de geheugenkaart defect is. Gebruik in dit geval een andere geheugenkaart.

Opslaan van een geluidsbestand op het Instrument naar een computer

1. Zoek in de “(7) Geheugenkaart opname/weergave bestandlijst” het bestand op dat u naar de computer wilt opslaan.

2. Zet het bestand neer op de “(6) Computerbestandlijst”.

De bestanden die u sleept en neerzet, worden in een wachtrij geplaatst en een voor een opgeslagen. Het opgeslagen bestand verschijnt in de “(6) Computerbestandlijst” telkens wanneer een proces voltooid is.

BELANGRIJK!

- De bovenstaande stap voert een dataconversieproces uit. Afhankelijk van de lengte van de opname, kan het enige tijd duren voordat het proces voltooid is. Voer deze bewerking uit wanneer u genoeg tijd om te wachten totdat het proces voltooid is.
- Het data overdrachtproces kan er de oorzaak van zijn dat het volumenniveau van een geluidsbestand verandert.

Prepareren van een Computer WAVE bestand voor weergave op het Instrument

1. Zoek in de “(6) Computerbestandlijst” het bestand dat u wilt weergeven op het Instrument.
2. Sleep het bestand van de “(6) Computerbestandslijst” en zet het neer op de “(8) Geheugenkaart weergave-alleen bestandlijst”.

De bestanden die u sleept en neerzet, worden in een wachtrij geplaatst en een voor een opgeslagen. Het WAVE bestand wordt geconverteerd naar een formaat dat weergegeven kan worden door het Instrument en toegevoegd aan het einde van de “(8) Geheugenkaart weergave-alleen bestandlijst”.

- Bestandsnummers worden in volgorde toegevoegd aan bestanden die toegevoegd worden aan de “(8) Geheugenkaart weergave-alleen bestandlijst”. Het grootste nummer is 999. Bestanden kunnen niet worden toegevoegd nadat nummer 999 toegewezen was.

BELANGRIJK!

- De bovenstaande stap voert een dataconversieproces uit. Afhankelijk van de grootte en het formaat van het WAVE bestand, kan het enig tijd duren tot deze stap voltooid is. Voer deze bewerking uit wanneer u genoeg tijd om te wachten totdat het proces voltooid is.
- Er wordt automatisch een naam toegekend aan het geluidsbestand, gebaseerd op de eerste 12 letters van de WAVE bestandsnaam. Elk karakter dat niet inbegrepen is in de onderstaande tabel wordt automatisch vervangen door een liggend streepje (_).

!	"	#	\$	%	&	'	()	
*	+	,	-	.	/	0	1	2	3
4	5	6	7	8	9	:	;	<	=
>	?	@	A	B	C	D	E	F	G
H	I	J	K	L	M	N	O	P	Q
R	S	T	U	V	W	X	Y	Z	[
\]	^	_	`	a	b	c	d	e
f	g	h	i	j	k	l	m	n	o
p	q	r	s	t	u	v	w	x	y
z	{		}	~					

Terughalen van een bestand van de Geheugenkaart weergave-alleen bestandlijst

1. Zoek in de “(8) Geheugenkaart weergave-alleen bestandlijst” het bestand op dat u wilt terughalen naar de computerbestandlijst.
2. Zet het bestand neer op de “(6) Computerbestandlijst”.

De bestanden die u sleept en neerzet, worden in een wachtrij geplaatst en een voor een bewerkt. Het teruggehaalde bestand verschijnt in de “(6) Computerbestandlijst” telkens wanneer een proces voltooid is.

BELANGRIJK!

- Een bestand dat teruggehaald is naar een computer is niet hetzelfde als het originele bestand, maar een bestand dat geconverteerd is naar een formaat dat ondersteund wordt voor weergave op het Instrument.

Wissen van een bestand van de Geheugenkaart weergave-alleen bestandlijst

1. Zoek in de “(8) Geheugenkaart weergave-alleen bestandlijst” het bestand dat u wilt wissen.
2. Sleep het bestand van de “(8) Geheugenkaart weergave-alleen bestandlijst” en zet deze neer in “(4) Prullenbak”.

BELANGRIJK!

- Bestanden in de “(7) Geheugenkaart opname/weergave bestandlijst” kunnen niet worden gewist.

Wissen van WAVE bestanden van een Computer

1. Zoek in de “(6) Computerbestandlijst” het bestand op dat u wilt wissen.
2. Sleep het bestand van de “(6) Computerbestandlijst” en zet deze neer in “(4) Prullenbak”.
Hierdoor wordt dezelfde bewerking uitgevoerd op uw besturingssysteem als wanneer u iets naar de prullenbak verwijderd.

Wijzigen van de naam van een WAVE bestand op uw Computer

1. Selecteer in de “(6) Computerbestandlijst” het bestand op waarvan u de naam wilt veranderen en dubbelklik er dan op.
2. Hierdoor wordt overgeschakeld naar de bestandsnaam bewerkingsmodus. Voer een nieuwe naam in.
3. Druk op de [Enter] toets op het toetsenbord van uw computer wanneer u klaar bent met het invoeren van een naam.

BELANGRIJK!

- De namen van de bestanden in de “(7) Geheugenkaart opname/weergave bestandlijst” en de “(8) Geheugenkaart weergave-alleen bestandlijst” kunnen gewijzigd worden d.m.v. de bovenstaande procedure. Wijzig de naam van deze bestanden m.b.v. de Instrument naamwijzigingsfunctie. Zie de gebruiksaanwijzing van het Instrument voor details aangaande het wijzigen van bestandsnamen op het Instrument.

Annuleren van een proces

Klik op de “(12) Annuleertoets” terwijl een proces wordt uitgevoerd. Hierdoor verschijnt een bevestigingsdialoogvenster. Klik op de [Yes] toets om te bevestigen dat u wilt annuleren.

Hierdoor wordt het plaatsvindende proces geannuleerd en worden alle bestanden in de wachtrij erna ook verwijderd.

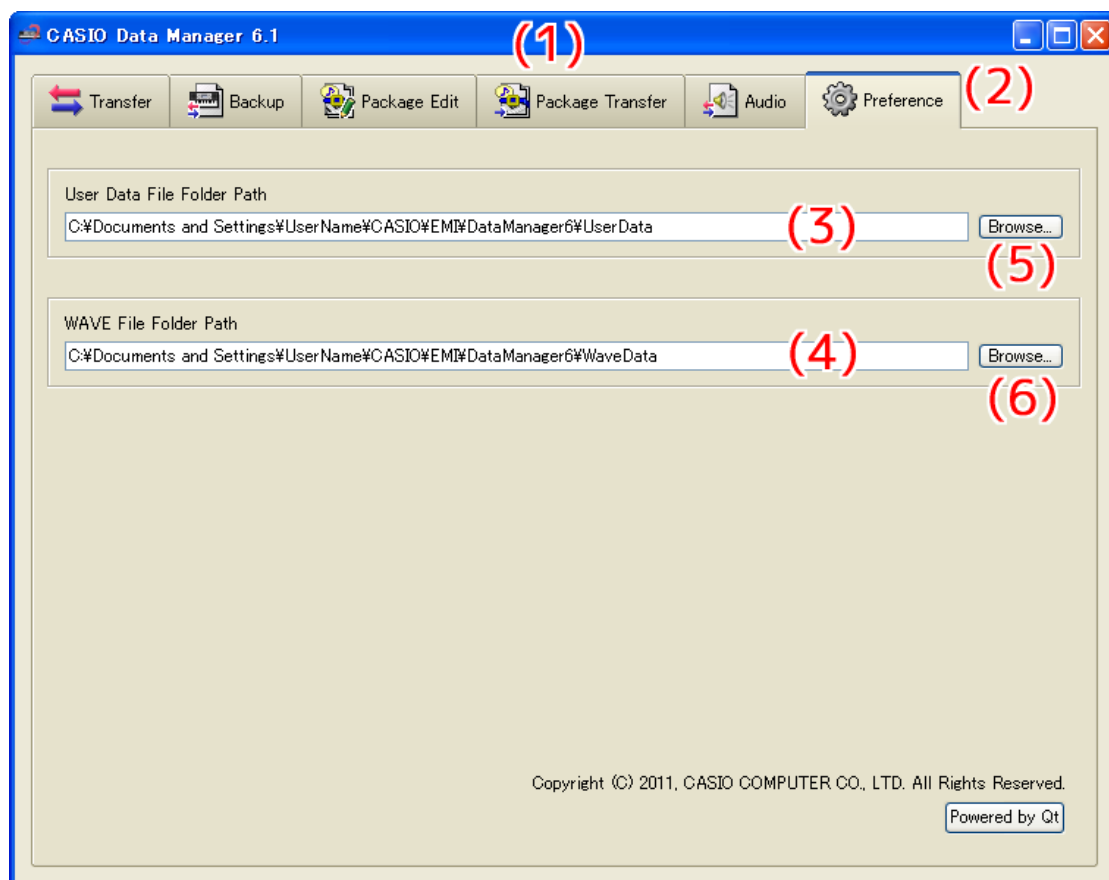
Preference Modus

Wat u tijdens deze modus kunt doen...

Weergeven en configureren van de opslamappen voor de bestanden die worden gebruikt door by Data Manager.

Scherminhoud

- De voorbeelden tonen schermafbeeldingen van Windows XP.



(1) Titelbalk

Klik op de (x) afsluitttoets aan het rechter uiteinde van de titelbalk om Data Manager te verlaten. “<Disconnected>” wordt aangegeven in de titelbalk wanneer er geen aansluiting is tussen de computer en het Instrument.

(2) Modus indextabs

Selecteer de indextab voor de modus die u wilt gebruiken. Zie de relevante gedeelten van deze handleiding voor details betreffende de verschillende modi.

(3) Gebruikersdata bestandsmappad

Toont het pad naar het gebruikersdatabestand en de pakketbestand opslagmap. De bestanden in deze map worden getoond in de computerbestandlijst tijdens de transfer, backup, package edit en package transfer modi.

(4) WAVE bestandsmappad

Toont het pad naar de WAVE bestand opslagmap. De bestanden in deze map worden getoond in de computerbestandlijst tijdens de audio modus.

(5) Gebruikersdata bestandsmappad bladertoets

Toont een dialoogvenster voor het specificeren van het pad naar het gebruikersdatabestand en de pakketbestand opslagmap.

(6) WAVE bestandsmappad bladertoets

Toont een dialoogvenster voor het specificeren van het pad naar de WAVE bestand opslagmap.

Gebruiken van de Preference modus

Specificeren van het gebruikersdatabestand en de pakketbestand opslagmap

- 1. Klik op de “(5) Gebruikersdata bestandsmappad bladertoets”.**
- 2. Specificeer de opslagmap in het mapselectie dialoogvenster dat verschijnt.**

Specificeren van de WAVE bestandopslagmap

- 1. Klik op de “(6) WAVE bestandsmappad bladertoets”.**
- 2. Specificeer de opslagmap in het mapselectie dialoogvenster dat verschijnt.**

Andere bewerkingen

Overdragen van data tussen het Instrument en een computer d.m.v. een geheugenkaart

Gebruikersdatabestanden en backup bestanden die opgeslagen zijn op een geheugenkaart kunnen gekopieerd worden naar de gebruikersdatamap (pagina 27). Hierdoor komen de bestanden ter beschikking van de Data Manager.

Gebruikersdatabestanden en backup bestanden die opgeslagen zijn van het Instrument naar een computer d.m.v. Data Manager kunnen ook gekopieerd worden naar een geheugenkaart. Dan kan de geheugenkaart in de kaartgleuf van het Instrument worden gestoken. Hierdoor wordt directe toegang mogelijk tot de bestanden door het Instrument.

Belangrijk!

- Gebruik een geheugenkaart die geformatteerd is op het Instrument.
- Pakketbestanden kunnen niet direct gebruikt worden door het Instrument.
- Als een gebruikersdatabestandsnaam op de geheugenkaart langer dan acht karakters is (exclusief de bestandsnaamextensie) zal het Instrument een andere bestandsnaam tonen. Wijzig de bestandsnaam zodat deze ten hoogste acht karakters is.
- Het Instrument kan geen andere bestandsnaamkarakters tonen anders dan de in de onderstaande tabel getoonde. Wijzig de bestandsnaam zodat deze enkel de hieronder getoonde toegestane karakters bevat.

0	1	2	3	4	5	6	7	8	9
A	B	C	D	E	F	G	H	I	J
K	L	M	N	O	P	Q	R	S	T
U	V	W	X	Y	Z	\$	&	_	'
()	-	^	{	}	@	~	`	

* Kleine letters zijn toegestaan maar het Instrument maakt geen onderscheid tussen hoofdletters en kleine letters.

Kopiëren van bestanden in de gebruikersdatabestandsmap naar een geheugenkaart









De bestanden die getoond worden in de computerlijst in een modus kunnen naar buiten het venster van Data Manager worden geslept. Als een bestand van de computerlijst geslept wordt en neergezet in de MUSICDAT map van een geheugenkaart wordt het bestand naar de geheugenkaart gekopieerd.

Kopiëren van een bestand van een map op uw computer naar de gebruikersdata bestandsmap

Een bestand in een map buiten Data Manager kan tijdens een modus naar de computerlijst worden geslept en in de lijst worden neergezet. Om een gebruikersdatabestand dat op een geheugenkaart opgeslagen is door het Instrument te kopiëren naar de gebruikersdata bestandsmap (pagina 27) van de Data Manager, dient u de MUSICDAT map van de geheugenkaart te openen om het te kopiëren bestand te slepen naar de computerlijst van Data Manager.

- Merk op dat u een bestand niet kunt kopiëren als de bestandsnaamextensie niet ondersteund wordt door Data Manager.

Gebruikersdata referentie

	Icoon	Bestandsnaam extensie	Datatype	Wissen	Opmerkingen
Tone		.TN7	Gebruikerstonen	Niet ondersteund	–
Drawbar Organ		.DB7	Gebruikerstrekkorgel-tonen	Niet ondersteund	Kunnen gebruikt worden bij modellen die gespecificeerd zijn als “Modellen met trekorgel” op de “Data Manager 6.1 Lijst van compatibele modellen”.
DSP		.DS7	Gebruiker’s DSP’s.	Niet ondersteund	–
Rhythm		.AC7, .Z00, .CKF	Gebruikersritmes	Ondersteund	Zie “Ritmedata opmerkingen”.
Scale Memory		.CSD	Gebruikerstoon-schaalgeheugen	Niet ondersteund	Kan gebruikt worden bij modellen die gespecificeerd zijn als “Modellen met Oosterse muziek” op de “Data Manager 6.1 Lijst van compatibele modellen”.
Song Sequencer		.CMS	Melodiesequencer	Ondersteund	Totale melodiesequencerge-biedegeheugen is beperkt. Bepaalde omstandigheden bij het Instrument kunnen de overdracht onmogelijk maken.
Music Preset		.MPS	Gebruikersmuziek-voorkeuze	Ondersteund	Totale muziekvoorkeuzege-biedegeheugen is beperkt. Bepaalde omstandigheden bij het Instrument kunnen de overdracht onmogelijk maken.
Registration		.RM7	Registratie	Niet ondersteund	Er is mogelijk geen compatibiliteit tussen twee Instrumenten met verschillende modelnamen. Zie voor details de afzonderlijke “Compatibiliteit met CASIO elektronische keyboarddata”.

Ritmedata opmerkingen

- Data Manager kan worden gebruikt om ritmedatabestanden van oudere modellen over te dragen naar het Instrument. Ondersteunde ritmedatabestanden zijn bestanden met de volgende bestandsnaam extensies: “.AC7”, “.Z00”, “.CKF”.
- Zie “Aansluiten op een Computer” in de gebruiksaanwijzing van het Instrument voor details aangaande de oudere modellen waarvan de data ondersteund worden.
- Ritmedatabestanden die groter zijn dan circa 32 Kbytes kunnen niet worden overgebracht naar het Instrument.

Foutmeldingen

Bewerkingsfouten, problemen met de Instrument status, problemen met de besturingsomgeving van de Data Manager en andere factoren kunnen foutmeldingen veroorzaken tijdens de werking. Zoek de foutmelding op in de onderstaande lijst en voer de vereiste actie uit zoals beschreven.

Melding	Oorzaak	Vereiste maatregel
Already Running	Een ander deel van Data Manager is reeds actief.	Gebruik het deel van Data Manager dat reeds actief is.
Communication Error	Een fout trad op tijdens communicatie met het Instrument.	<ul style="list-style-type: none"> Controleer de aansluiting tussen de computer en het Instrument. Verlaat deze als een andere applicatie reeds actief is. Selecteer de rhythmmodus op het Instrument. Zorg ervoor dat er slechts een Instrument aangesloten is op de computer. Voer geen keyboard bewerkingen uit terwijl datacommunicatie plaatsvindt. Als u aangesloten bent via een USB hub of een verlengsnoer, ga dan over naar een directe aansluiting. Als de bovengenoemde handelingen de problemen niet oplossen, schakel dan het Instrument uit en opnieuw aan. Probeer ook Data Manager opnieuw te starten.
File Read Error	Een fout trad op tijdens een leesbewerking van een bestand of map.	<ul style="list-style-type: none"> Controleer dat het bestand dat of de map die u probeert te lezen in feite bestaat. Controleer dat het bestand dat of de map die u probeert te lezen leesbaar is. Controleer of het bestand reeds in gebruik is bij een andere applicatie. Controleer dat de paden van de gebruikersdatabestandsmap en de WAVE bestandsmap geen karakters bevatten die niet toegestaan zijn. Mocht een van beide paden karakters bevatten die niet zijn toegestaan, verander de gebruikersbestandsmap of de WAVE bestandsmap naar een map waarvan het pad alleen bestaat uit ondersteunde alfanumerieke karakters van een byte per stuk.
File Write Error	Een fout trad op tijdens een schrijfbewerking van een bestand of map.	<ul style="list-style-type: none"> Controleer dat het bestand dat of de map die u probeert te creëren in feite bestaat. Controleer dat het bestand dat of de map die u probeert te schrijven in feite bestaat. Controleer dat het bestand dat of de map die u probeert te schrijven in feite bestaat. Als u probeert naar een geheugen te schrijven, controleer dan dat de beveiligingsschakelaar zich niet in de schrijfbeveiligingspositie bevindt. Controleer of het bestand reeds in gebruik is bij een andere applicatie. Controleer dat de beschikbare resterende geheugencapaciteit bij de computer of de geheugenkaart toereikend is. Controleer dat de paden van de gebruikersdatabestandsmap en de WAVE bestandsmap geen karakters bevatten die niet toegestaan zijn. Mocht een van beide paden karakters bevatten die niet zijn toegestaan, verander de gebruikersbestandsmap of de WAVE bestandsmap naar een map waarvan het pad alleen bestaat uit ondersteunde alfanumerieke karakters van een byte per stuk.

Melding	Oorzaak	Vereiste maatregel
File Format Error	Het formaat van het bestand wordt niet ondersteund door Data Manager.	Het bestand wordt niet ondersteund door Data Manager. Gebruik een ander bestand.
	Het bestand is beschadigd.	Het bestand is onbruikbaar. Als dezelfde data nog steeds beschikbaar zijn op het Instrument, sla de data dan opnieuw op en gebruik deze.
	Het bestand is niet geschikt (compatibel) met het bestemmingsinstrument.	Gebruik een bestand dat geschikt (compatibel) is met het bestemmingsinstrument. Een bestand dat gecreëerd was op een model dat verschilt van het bestemmingsinstrument kan mogelijk niet compatibel zijn, zelfs als het een bestandsnaamextensie heeft dat ondersteund wordt door het bestemmingsinstrument. Zie voor informatie betreffende de compatibiliteit tussen verschillende instrumentmodellen de afzonderlijke "Compatibiliteit met CASIO elektronische keyboarddata".
Memory Full	Gebruikersdatageheugen is vol.	<ul style="list-style-type: none"> Als de melding verschijnt in de package edit modus Controleer of het geselecteerde datatype toen de fout verscheen "Song Sequencer" of "Music Preset" was. In dit geval kan niet meer van het geselecteerde datatype worden overgebracht. Wis pakketdata die u niet langer nodig heeft om ruimte te maken voor meer data. Als de melding verschijnt in een andere modus niet de package edit modus) Controleer of het geselecteerde datatype toen de fout verscheen "Song Sequencer" of "Music Preset" was. Wis data die u niet langer nodig heeft van het op dat moment geselecteerde datatype om ruimte te maken voor meer data.
File Too Large	Poging om een gebruikersdatabestand over te dragen naar het Instrument of om een pakketbestand te registreren dat de maximaal ondersteunde grootte overschrijdt.	Het bestand wordt niet ondersteund door het Instrument. Gebruik een ander bestand.
Keyboard Data Is Different	De data op het keyboard kan anders zijn dan de getoonde data.	Klik op de herlaad toets om de inhoud van het scherm te vernieuwen.

CASIO®

CASIO COMPUTER CO., LTD.
6-2, Hon-machi 1-chome
Shibuya-ku, Tokyo 151-8543, Japan

MA1202-A DM61-D-1A
© 2012 CASIO COMPUTER CO., LTD.