



PX-S6000

Snelstartgids

Bewaar alle informatie voor eventuele naslag in de toekomst. Lees aandachtig het afzonderlijke "LEES DIT EERST!" blaadje en gebruik de Digitale Piano op de juiste wijze.

Deze gids geeft algemene informatie over de bediening van de Digitale Piano. Voor meer gedetailleerde informatie over het product en de bediening kunt u de CASIO-website bezoeken.

Beschikbare informatie: Gebruiksaanwijzing, MIDI implementatie enz. <https://support.casio.com/global/nl/emi/manual/PX-S6000/>



Meegeleverde accessoires

- Aanhoudpedaal (SP-3)
 - Muziekstandaard
 - Netadapter (AD-E24250LW)
 - Netsnoer
 - Draadloze MIDI & audio adapter
 - Losse blaadjes
 - LEES DIT EERST! blaadje
 - Overige (garantie enz.)
- Meegeleverde items onder voorbehoud.

Los verkrijgbare accessoires

U kunt informatie krijgen over accessoires die los verkrijgbaar zijn voor dit product uit de CASIO-catalogus die beschikbaar is bij uw winkelier en van de CASIO-website. <https://support.casio.com/global/nl/emi/manual/PX-S6000/>

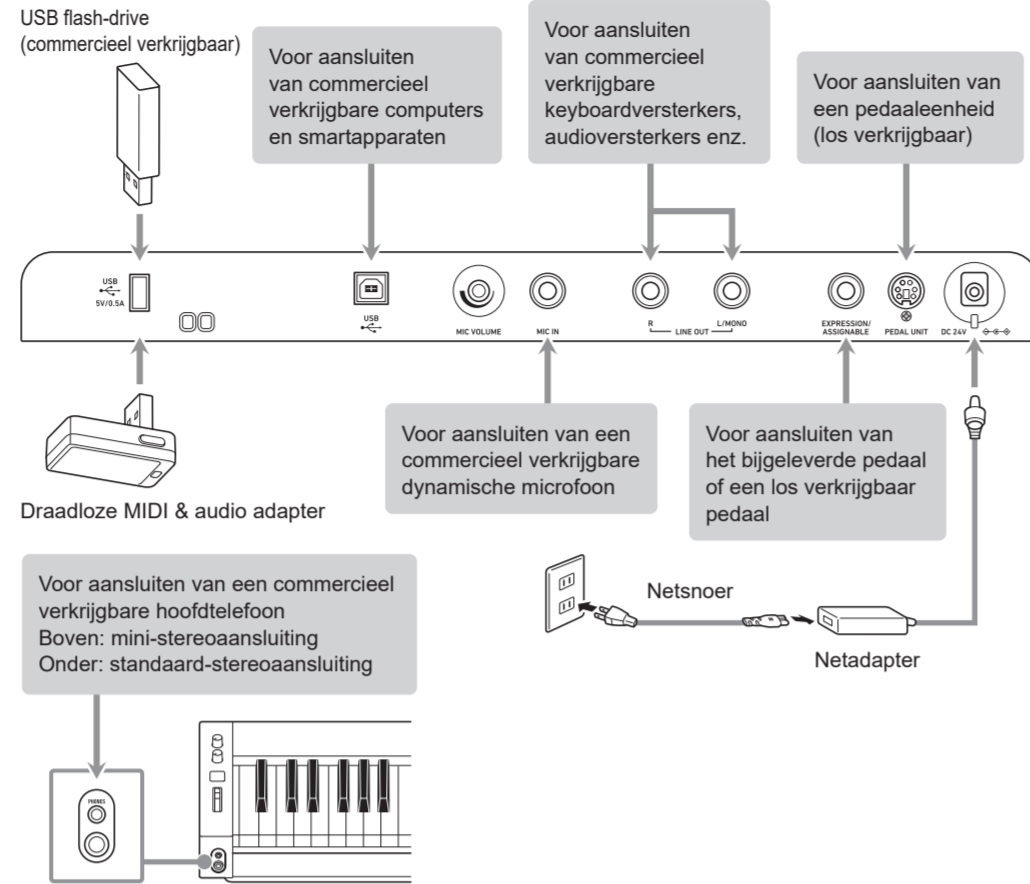


- Het gedeeltelijk of in zijn geheel kopiëren van de inhoud van deze handleiding is verboden. Met uitzondering van uw eigen persoonlijke gebruik, is het aanwenden van de inhoud van deze handleiding voor niet-bedoelde doeleinden zonder de uitdrukkelijke toestemming van CASIO verboden onder de wetgeving inzake auteursrechten.
- IN GEEN GEVAL ZAL CASIO AANSPRAKELIJK ZIJN VOOR SCHADE IN ENIGE VORM (INCLUSIEF EN ZONDER BEPERKINGEN DE SCHADE DOOR HET VERLIES VAN WINSTEN, ONDERBREKINGEN VAN ZAKELIJKE BELANGEN, VERLIES VAN INFORMATIE) DIE VOORTKOMT UIT HET GEBRUIK VAN OF DE ONMOGELIJKHEID TOT HET GEBRUIK VAN DEZE HANDLEIDING OF DIT PRODUCT, ZELFS ALS CASIO EROP ATTENT GEMAAKT IS DAT DE MOGELIJKHEID OP DERGELIJKE SCHADE BESTAAT.
- De inhoud van deze handleiding is onder voorbehoud.

Aansluiten van externe apparaten

Zorg ervoor dat de Digitale Piano is uitgeschakeld voordat u andere apparaten aansluit of loskoppelt.

Achterkant

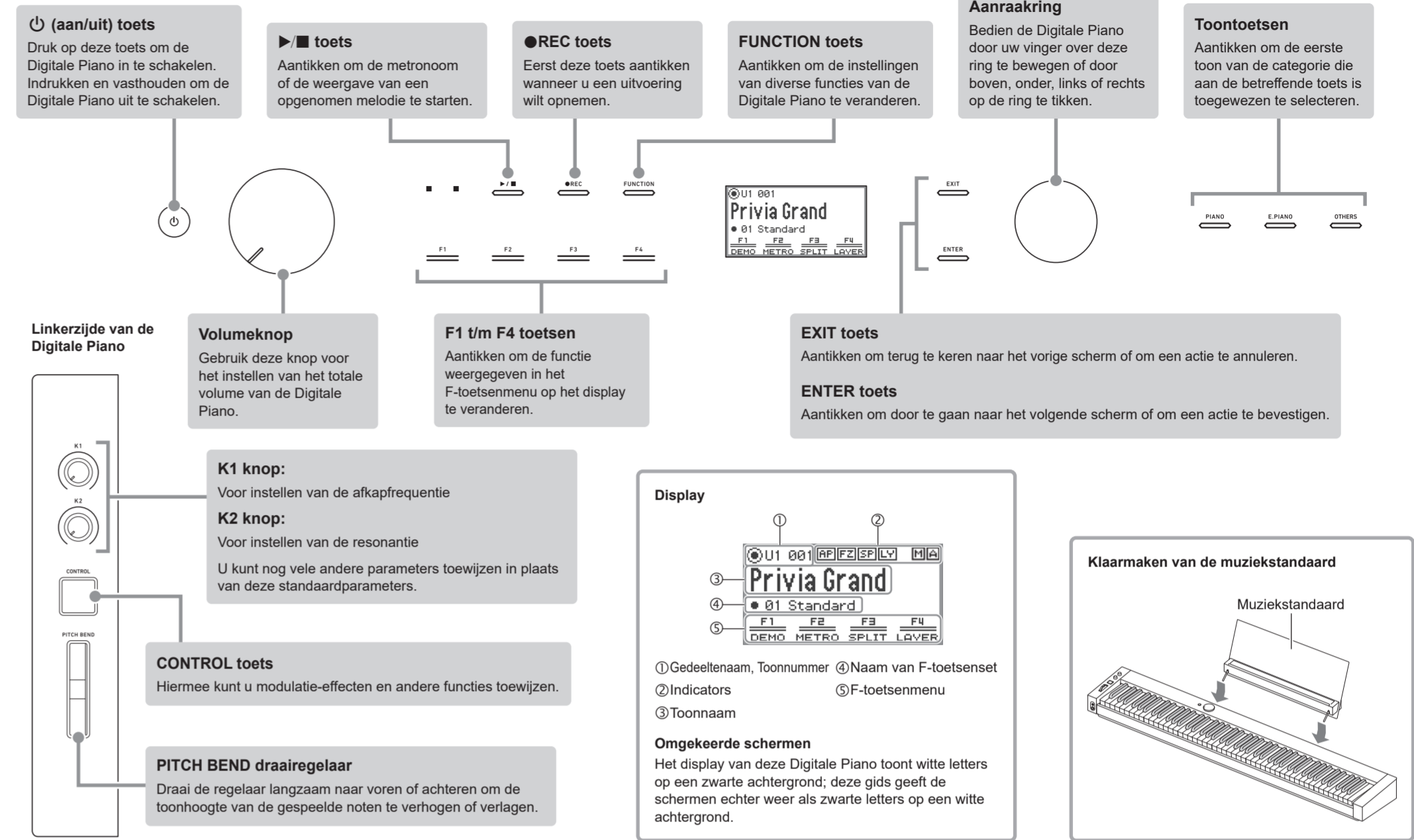


Stroom-aan waarschuwing

Wanneer de Digitale Piano met de netadapter wordt gebruikt en ongeveer 6 minuten niet is bediend, zullen de toetsen op het voorpaneel van de Digitale Piano achter elkaar aan en uit gaan om u erop attent te maken dat u wellicht vergeten bent om de stroom uit te schakelen.

Algemene gids

In dit gedeelte worden de functies van alle bedieningsorganen op het voorpaneel beschreven.



• Zie de "Gebruiksaanwijzing" op de CASIO-website voor gedetailleerde informatie over het gebruik van elke functie.

Uitgevoerde bediening en gebruikte notatie in deze gids

Deze bediening	wordt aangegeven als
De toets aantikken en meteen weer loslaten	
De toets ongeveer 2 seconden indrukken en dan loslaten	(Indrukken en vasthouden)
De boven-, onder-, linker- of rechterraand van de aanraakring aantikken en meteen weer loslaten	Tik boven, onder, links of rechts op de ring.
Op de omtrek van de aanraakring uw vinger tegen de klok in of met de klok mee bewegen	Zoek op de ring.
De F1 toets aantikken en meteen weer loslaten	(DEMO)

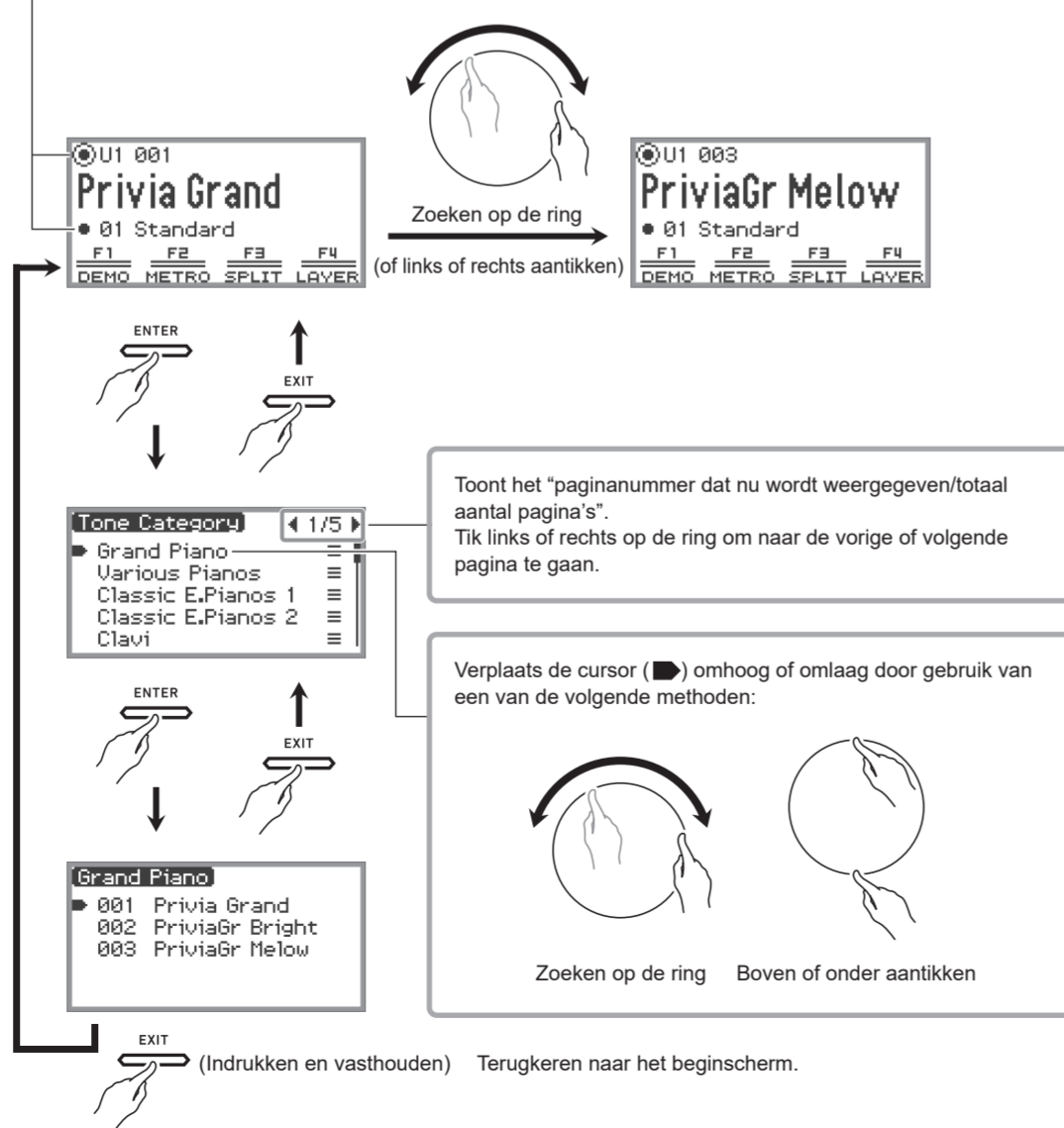
F-toetsenmenu op het display:

Gemeenschappelijke basisbediening

Lees de volgende informatie om goed te begrijpen hoe u de Digitale Piano moet bedienen!

De punten (●) geven bruikbare items aan.

- Wanneer de cursor op een item staat (●), gebruikt u de ring of de ENTER toets om de bediening uit te voeren.
- Verplaats de cursor (○) door boven of onder op de ring te tikken.



F-toetsenmenu

■ Het F-toetsenmenu op het display komt overeen met de F-toetsen (F1 t/m F4).

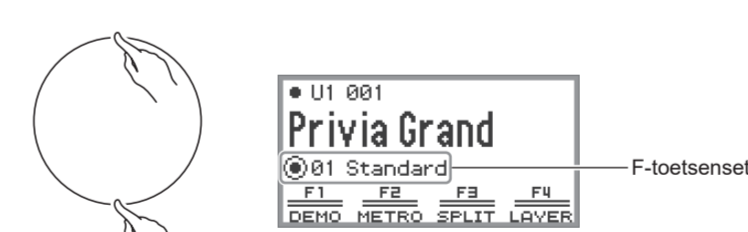


F-toetsen (F1 t/m F4)



■ Wanneer de F-toetsenset (01, enz.) wordt gewijzigd, verandert het F-toetsenmenu.

① Tik boven of onder op de ring om naar de rij van de F-toetsenset te verplaatsen.

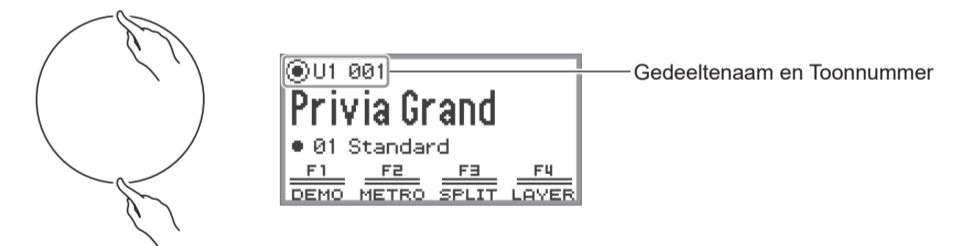


② Zoek op de ring.



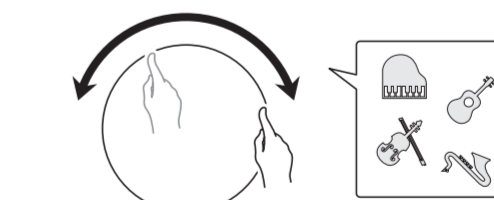
Selecteren en spelen van een toon

① Tik boven of onder op de ring om naar de rij van de Gedeeltenaam en het Toonnummer te verplaatsen.



Sequentieel selecteren van een toon

② Zoek op de ring.



Selecteren van een toon op categorie

② Tik op de ENTER toets.

- Er verschijnt een lijst met namen van tooncategorieën.



③ Zoek op de ring om een tooncategorie te selecteren en tik dan op de ENTER toets.

- Er verschijnt een lijst met toonnamen.



④ Zoek op de ring om een toon te selecteren en tik dan op de EXIT toets en houd deze vast.

Spelen met een verschillend geluid

- 1 Selecteer de "01 Standard" F-toetsenset. F-toetsenmenu



Spelen met twee gelaagde tonen

- 2 (LAYER) (LAYER)

Verskillende tonen voor het hoge bereik en het lage bereik van het toetsenbord

- 2 (SPLIT) (SPLIT)

- 3 Selecteer de toon die u gelaagd wilt laten klinken. Selecteren en spelen van een toon

- 3 Selecteer de toon voor het lage bereik van het toetsenbord. Selecteren en spelen van een toon

Luisteren naar demonstratieweergave

- 1 Selecteer de "01 Standard" F-toetsenset. F-toetsenmenu



- 3 Start de demonstratie-uitvoering.
 - Bij meermalen aantikken van de toets wordt er telkens omgeschakeld tussen pauzeren en hervatten van de demonstratie-uitvoering.



- 4 De DEMO functie afsluiten.

Gebruik van een DSP

U kunt diverse DSP-effecten (equalizer, begrenzer enz.) aan elke toon toewijzen.

- 1 Selecteer de F-toetsenset "10 Effect". F-toetsenmenu

- 4 Zoek op de ring om het gewenste type effect te selecteren en tik dan op de toets.

- 2 (DSP) (Indrukken en vasthouden)

- 5 Als "DSP ON/OFF:OFF" wordt weergegeven, schakelt u dit naar ON.

- 6 (Indrukken en vasthouden)

- De procedure afsluiten.

Aanpassen van de geluidskarakteristieken van de akoestische piano (Akoestieksimulator)

U kunt de akoestieksimulator gebruiken om de geluidskarakteristieken van de akoestische piano (zoals snaarresonantie, dempings enz.) aan te passen. Om deze functie te gebruiken, selecteert u de F-toetsenset "09 Favorite Piano" en tikt dan op de toets (ACSIM).

Opnemen van uw uitvoering (MIDI-recorder)

- 1 Stoppen met opnemen.



- 2 Speel iets op het toetsenbord. Het opnemen begint.



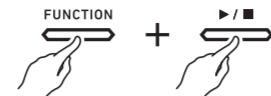
- 4 Weergeven van de opgenomen uitvoering.

OPMERKING

- De standaard opname-instelling is MIDI-recorder (de uitvoering wordt als MIDI-gegevens opgenomen). U kunt ook overschakelen naar een audiorecorder waardoor de uitvoering als audiogegevens wordt opgenomen met inbegrip van de audio-invoer vanaf de MIC IN-aansluiting.
- De Digitale Piano komt in de SONG-modus te staan wanneer de opname wordt weergegeven. De SONG-modus maakt ook weergave van MIDI-gegevens (SMF, CMF en MRF) mogelijk die in het geheugen van de Digitale Piano of op een USB flash-drive zijn opgeslagen en audiogegevens (WAV en MP3) die op een USB flash-drive zijn opgeslagen.

Gebruik van de metronoom

- 1 Houd de **FUNCTION** toets ingedrukt en tik dan op de toets.

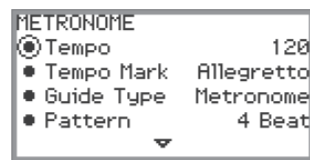


De metronoom begint.

- Stop de metronoom op dezelfde manier.

OPMERKING

- Wanneer de "01 Standard" F-toetsenset is geselecteerd, tikt u op de toets (METRO) om het tempo en het begeleidingsstype voor de metronoom in te stellen (normaal metronoomgeluid, drumpatroon enz.).



Arpeggio automatisch laten klinken (Arpeggiator)

- 1 Selecteer de F-toetsenset "12 Control". F-toetsenmenu

- 2 (ARPEG) (ARPEG)

- 3 Speel een akkoord (of een enkele noot) op het toetsenbord en houd deze vast. Er wordt een arpeggiopatroon gespeeld.

- 4 (ARPEG) De arpeggiator afsluiten.

Opslaan en oproepen van basisinstellingen (Registratie)

Deze Digitale Piano kan in totaal 96 basisinstellingen (24 banken x 4 gebieden) registreren voor tonen, effecten enz.

Opslaan van een basisinstelling in het registratiegeheugen

- 1 Selecteer de F-toetsenset "02 Regist Setting". F-toetsenmenu

- 2 (BANK) (BANK)

- 3 Zoek op de ring om een bank te selecteren en tik dan op (EXIT)

- 4 (STORE) (STORE)

- 5 Selecteer het gebied voor de opslag. Een van deze aantikken

- 6 Tik rechts (YES) op de ring om de basisinstelling op te slaan.

Oproepen van een basisinstelling uit het registratiegeheugen

- 1 Selecteer de F-toetsenset "03 Registration". F-toetsenmenu

- 2 Selecteer het gebied met de basisinstelling die u wilt oproepen. Een van deze aantikken



- De basisinstelling in het gebied van de geselecteerde bank (01 t/m 24) wordt opgeroepen.

Gebruik van de geluidsmodus

Met de geluidsmodus kunt u twee effecten aan het geluid van deze Digitale Piano toevoegen.

Zaalsimulator/nagalm

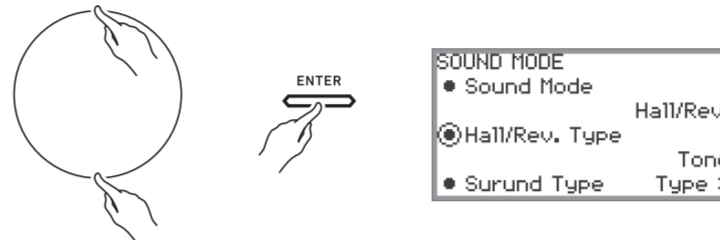
Zaalsimulator en nagalm zijn beide effecttypen die een nagalmklank aan het geluid toevoegen. Selecteer uit de volgende typen: Voorkeuzetype voor de geselecteerde toon, concertzaal-nabootsingstype en type dat de nagalm van een specifieke ruimte reproduceert.

Surround

Het surroundeffect (dit is een effect dat een meer ruimtelijk geluid geeft) wordt toegepast op het geluid van de ingebouwde luidsprekers.

- 1 Selecteer "SOUND" en dan "SOUND MODE".

- 2 Selecteer "SOUND" en dan "SOUND MODE".



- 3 Verander de instellingen voor elk item naar een van de opties die op het scherm worden aangegeven.

Sound Mode	Off: schakelt beide effecten uit Hall/Rev.: schakelt alleen zaalsimulator/nagalm in Surround: schakelt alleen surround in Hall/Rev. + Srnd: schakelt beide effecten in
Hall/Rev. Type	Tone: de begininstelling van elke toon Salon - British Stadium: de zaalsimulator-opties Room 1 - Stadium: de nagalm-opties
Surround Type *	Type 1: minimale effectdiepte Type 2: middelmatige effectdiepte Type 3: maximale effectdiepte

* Afhankelijk van de geselecteerde toon of de eigenschappen van het geluid dat wordt weergegeven, kan het moeilijk zijn om het effect te herkennen.

- 4 (Indrukken en vasthouden)

- De procedure afsluiten.

Gebruik van de mixer

U kunt gedetailleerde instellingen maken voor het volume, de stereopositie en hoe effecten op elk gedeelte worden toegepast.

- 1 Selecteer de F-toetsenset "04 Listening". F-toetsenmenu

- 2 (MIXER) (MIXER)

Gebruik van de bijgeleverde draadloze MIDI & audio adapter

Wanneer deze adapter op de Digitale Piano wordt aangesloten, beschikt u over de onderstaande mogelijkheden. Zie de "Gebruiksaanwijzing" op de CASIO-website voor meer informatie.

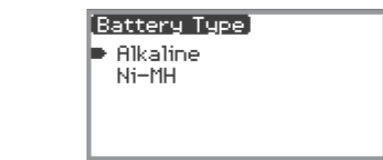
- Afspeken van het geluid van smartapparaten aangesloten door middel van Bluetooth via de luidsprekers van de Digitale Piano
- Verbinden met Bluetooth Low Energy MIDI voor gebruik van de CASIO-app voor smartapparaten

Instellen van het type batterijen

Selecteer het batterijtype dat overeenkomt met de batterijen die in de batterijhouder van de Digitale Piano zijn geplaatst.

- 1 Selecteer "SYSTEM" en dan "Battery Type".

- 2 Selecteer "SYSTEM" en dan "Battery Type".



Alkaline: Alkalibatterij
Ni-MH: Oplaadbare nikkel-metaalhydride batterij

- Bij gebruik van de Digitale Piano op batterijen kunnen melodieën of opnamen vervormd klinken wanneer deze met hoog volume worden weergegeven. Dit komt door verschillen in de stroomvoorziening van de netadapter en de batterijen en duidt niet op een foutieve werking. Als de geluidsvervorming storend is, moet u de netadapter gebruiken of het volume verlagen.

Instellen van de plaats van de piano

Kies de akoestiek die overeenkomt met de plaats van de Digitale Piano in de kamer.

- 1 Selecteer de F-toetsenset "04 Listening". F-toetsenmenu

- 2 (PPOS) (PPOS)

Selecteer de gewenste instelling op basis van de feitelijke plaats van de Digitale Piano.

Standard: Normale instelling wanneer de Digitale Piano op een standaard staat.

Wall: Aanbevolen instelling wanneer de achterkant van de Digitale Piano tegen een muur staat.

Center: Aanbevolen instelling wanneer de Digitale Piano in het midden van de kamer staat.

Table: Normale instelling wanneer de Digitale Piano op een tafel staat.

- 3 Zoek op de ring om de meest geschikte instelling voor de plaats van de Digitale Piano te selecteren.

- 4 (Indrukken en vasthouden)

- De procedure afsluiten.

Gebruik van de microfooneffecten

U kunt diverse effecten toepassen op het geluid van de microfoon.

- 1 Selecteer de F-toetsenset "05 Song Play". F-toetsenmenu

- 2 (MICFX) (Indrukken en vasthouden)

- 4 Zoek op de ring om het gewenste type effect te selecteren en tik dan op de toets.

- 5 Wanneer "FX ON/OFF:OFF" wordt getoond, moet u overschakelen naar ON.

- 6 (Indrukken en vasthouden)

- De procedure afsluiten.

- 3 Tik op de **ENTER** toets om het "TYPE" scherm te tonen.

Terugzetten van de standaard-fabrieksinstellingen op de Digitale Piano

Met de onderstaande procedure wordt de interne inhoud van het systeem, zoals de gegevens en instellingen, teruggesteld en komt de Digitale Piano in de oorspronkelijke fabriekstoestand te staan.

- 1 Selecteer "SYSTEM" en dan "Factory Reset".

- 2 Selecteer "SYSTEM" en dan "Factory Reset".

- 3 Tik rechts (YES) op de ring om de Digitale Piano terug te zetten op de standaard-fabrieksinstellingen of tik links (NO) op de ring om de procedure te annuleren.

Voornaamste technische gegevens

Model: PX-S6000BK

Toetsenbord: 88 toetsen

Akoestiek: Versterkervermogen: 8 W × 2 + 8 W × 2
Luidsprekers: 16 cm × 8 cm (ovaal) × 4

Stroomvoorziening: Netadapter (AD-E24250LW), 8 AA-formaat alkalibatterijen of AA-formaat oplaadbare nikkel-metaalhydride batterijen

Stroomverbruik: 24 W --- 20 W

Afmetingen: 134,0 (B) × 24,2 (D) × 10,2 (H) cm

Gewicht: Ongeveer 14,8 kg (zonder batterijen)

- Wijzigingen in technische gegevens en ontwerp voorbehouden.

Op de rechterkant van het product is een specificatielabel bevestigd.

CASIO COMPUTER CO., LTD.
6-2, Hon-machi 1-chome
Shibuya-ku, Tokyo 151-8543, Japan

MA2205-A

© 2022 CASIO COMPUTER CO., LTD.