

Software di gestione dei dati musicali
Data Manager
per Windows

Guida dell'utente

Usare questo manuale unitamente alla Guida dell'utente fornita con lo strumento.

Introduzione	3
Che cosa è Data Manager?	3
Requisiti minimi dell'ambiente operativo di sistema	4
Precauzioni.....	5
Preparativi	6
Uso di Data Manager	7
Avvio e chiusura di Data Manager	7
Finestra di operazione e cartelle dei dati.....	8
Salvataggio dei dati dello strumento ad un PC.....	12
Copia dei dati del PC allo strumento	13
Cancellazione dei dati dello strumento	14
Messaggi di errore	15

Introduzione

Che cosa è Data Manager?

Data Manager è un software per la gestione dei dati musicali che può operare sul vostro PC per eseguire le seguenti tre funzioni.

- Salvare i dati dello strumento ad un PC (pagina 12).
- Copiare i dati del PC allo strumento (pagina 13).
- Cancellare i dati dello strumento (pagina 14).

IMPORTANTE!

- **Data Manager non supporta il salvataggio dei brani aggiunti alla banca di brani dello strumento (brani dell'utente) ad un PC.**
- **Non utilizzare altre applicazioni o scollegare il cavo USB mentre Data Manager è in esecuzione. In caso contrario, non solo si causerà un funzionamento anormale di Data Manager, ma si potranno anche corrompere i dati e causare il malfunzionamento dello strumento e/o del vostro PC.**

Requisiti minimi dell'ambiente operativo di sistema

■ Sistema operativo

Windows® XP (SP2 o successivo)

Windows Vista®

■ Impostazioni del display

Risoluzione : 1024 × 768 pixel o superiore

Colore : Medio (16 bit) o superiore

IMPORTANTE!

- L'ambiente minimo riportato sopra non garantisce il funzionamento corretto di questo software.

Precauzioni

- Tutti i diritti sul software che accompagnano questa documentazione (Software) spettano per reversione alla CASIO COMPUTER CO., LTD. (CASIO). Non è consentito di modificare questo software sia parzialmente che interamente senza il permesso della CASIO.
- La distribuzione di qualsiasi versione di questo software creata alterando la struttura, il contenuto o qualsiasi altro aspetto del software originale è proibita.
- Questo software è fornito “così com’è”, e la CASIO non dichiara nessuna garanzia espressa riguardo l’adattabilità delle funzioni del software per qualsiasi scopo particolare. In nessun caso la CASIO si riterrà responsabile per qualunque danno (incluso, senza limitazione, danni per perdite di profitti, interruzione di lavoro, perdita di informazioni) derivante dall’uso o inabilità d’uso di questo software, anche se la CASIO ha ricevuto avviso della possibilità di tali danni.
- È garantito il diritto d’uso di questo software gratuitamente. È inoltre garantito il diritto a distribuire questo software liberamente, a condizione che tale distribuzione non sia destinata a profitto.
- Notare che la CASIO non fornisce nessun supporto per questo software o le sue funzioni.
- Il contenuto di questo manuale è soggetto a modifiche senza preavviso.
- Il contenuto reale dello schermo del PC potrebbe differire dalle schermate mostrate in questo manuale.

Preparativi

- 1. Collegare lo strumento al vostro PC concordemente alle istruzioni riportate nella guida dell'utilizzatore dello strumento.**

IMPORTANTE!

- **Accertarsi di seguire attentamente le istruzioni riportate nella guida dell'utilizzatore dello strumento. I collegamenti non corretti possono rendere impossibile copiare e salvare i dati.**
- **Collegare solo uno strumento alla volta. Data Manager non opererà correttamente se sono collegati strumenti multipli.**

- 2. Eseguire il download del file del software Data Manager dal sito web CASIO sul disco rigido del vostro PC.**

- 3. Fare doppio clic sul file scaricato.**

- **Con questa operazione si scompatterà il file compresso e si creerà un file nominato "CASIO DataManager50" sul disco rigido del vostro PC. Questo completa la fase di preparazione per l'esecuzione di Data Manager.**

Uso di Data Manager

Avvio e chiusura di Data Manager

Per avviare Data Manager

1. Assicurarsi che nessuna delle seguenti operazioni sia in esecuzione sullo strumento prima di avviare Data Manager.

Inoltre, non eseguire mai nessuna delle seguenti operazioni mentre è in corso un'operazione di comunicazione dati tra il vostro PC e lo strumento.

Non sarà possibile copiare, salvare, e cancellare i dati con Data Manager se sullo strumento è in fase di esecuzione una qualsiasi delle seguenti operazioni.

- Operazione di registrazione (registratore)
- Operazione di modifica dell'auto-accompagnamento
- Operazione di campionamento
- Operazione di cambio del punto di suddivisione
- Operazione di copia, salvataggio o cancellazione sulla scheda di memoria SD

2. Chiudere tutte le altre applicazioni in esecuzione sul vostro PC.

Data Manager non funzionerà correttamente se una qualsiasi altra applicazione è in esecuzione sul vostro PC.

3. Fare doppio clic sulla cartella nominata “CASIO DataManager50” (pagina 6).

- In questo modo si apre la cartella.

4. All'interno della cartella, fare doppio clic su “DataManager.exe”.

- In questo modo si avvierà Data Manager e si visualizzerà la sua finestra di operazione.

IMPORTANTE!

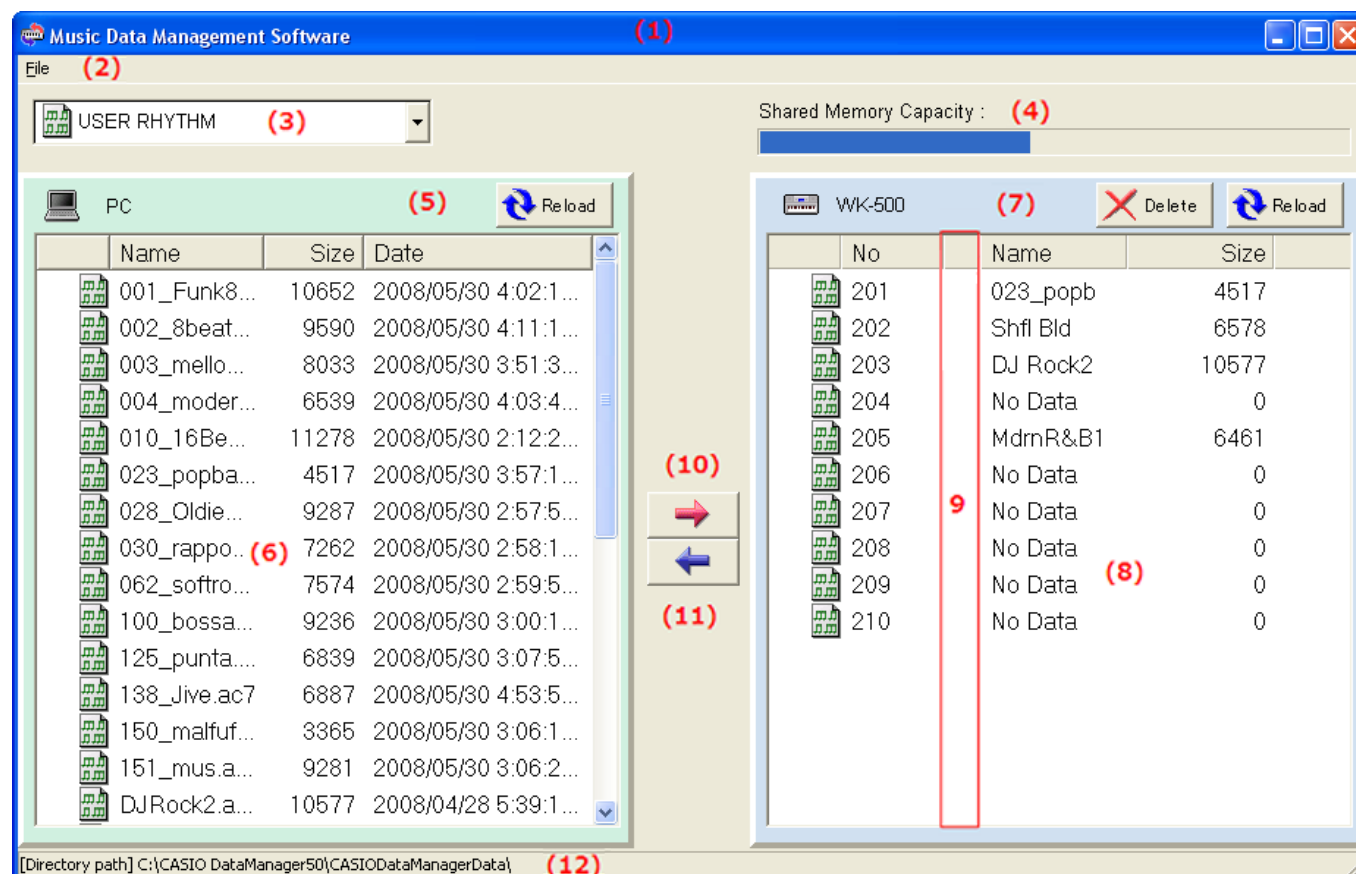
- Avviando Data Manager, si creerà un file di setup nella stessa posizione come “DataManager.exe”. Assicurarsi di tenere il file di setup nella stessa posizione come “DataManager.exe”. Conservando questi file in posizioni differenti, si creeranno problemi di funzionamento di Data Manager.

Per chiudere Data Manager

Fare clic sul pulsante di chiusura (x) nell'angolo in alto a destra della finestra, o selezionare il comando “Exit” nel menu “File”.

Finestra di operazione e cartelle dei dati

Finestra di operazione



(1) Barra del titolo

- Facendo clic sul pulsante di chiusura (x) nell'angolo in alto a destra della barra del titolo, si chiuderà Data Manager.

(2) Barra dei menu

- Fare clic su "File" → "Preference" per visualizzare la finestra di dialogo preferenza della cartella dei dati (pagina 11).
- Fare clic su "File" → "Exit" per chiudere Data Manager.

(3) Casella di selezione del tipo di dati

Fare clic sul pulsante freccia giù e quindi selezionare il tipo di dati dalla lista che appare.

- I tipi di dati disponibili da selezionare dipendono dal modello di strumento collegato. Vedere la nota *2 sotto "Tipi di dati" a pagina 10.

(4) Barra di capacità della memoria

Mostra quanta memoria dello strumento è stata utilizzata. Il titolo di questa barra cambia conformemente con l'area di memoria di cui viene mostrata la capacità.

- Quando il titolo è "Shared Memory Capacity":
La barra della memoria mostra la capacità dell'area di memoria condivisa per la conservazione dei suoni campionati, brani dell'utente e ritmi dell'utente.
- Quando il titolo è "Recorder Memory Capacity":
La barra della memoria mostra la capacità dell'area di memoria per la conservazione dei brani registrati sullo strumento.

(5) Barra degli strumenti del PC

 : Pulsante Reload

Fare clic su questo pulsante per aggiornare la lista (6) dei file di dati su PC con le informazioni più recenti.

(6) Lista dei file di dati sul PC

Questa è una lista dei dati conservati nella cartella di dati del PC (pagina 11).

- Per informazioni sui significati delle icone che appaiono alla sinistra dei nomi di file, vedere “Tipi di dati” a pagina 10.

(7) Barra degli strumenti

Questa barra degli strumenti mostra il nome del modello dello strumento collegato (WK-500 nell’esempio) a sinistra. Di seguito vengono descritte le funzioni dei due pulsanti alla destra.

 : Pulsante Delete

Usare questo pulsante per cancellare dalla memoria dello strumento (pagina 14) i dati selezionati nella lista (8) dei file di dati dello strumento.

 : Pulsante Reload

Fare clic su questo pulsante per aggiornare la lista (8) dei file di dati dello strumento con le informazioni più recenti.

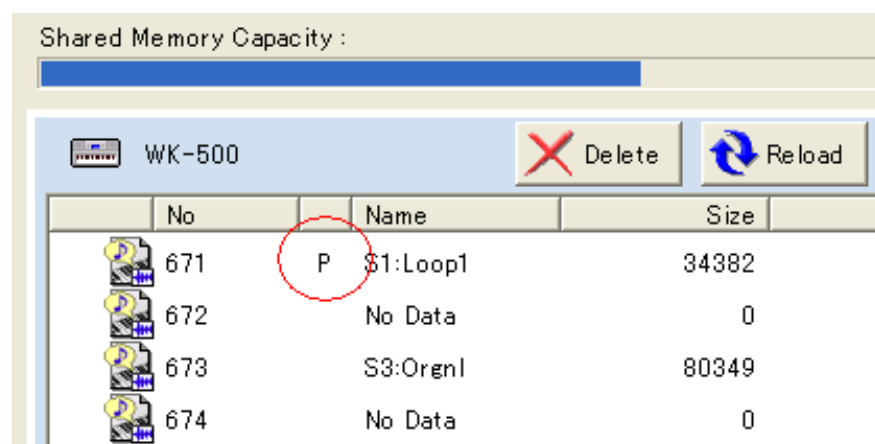
(8) Lista dei file di dati dello strumento







Questa è una lista di dati dell’utente conservati nella memoria dello strumento. Per informazioni sui significati delle icone che appaiono alla sinistra dei numeri di file, vedere “Tipi di dati” a pagina 10.

- Il nome del file SMF (file MIDI standard) (fino a otto caratteri) viene visualizzato qui quando si esegue la copia di un file SMF dal vostro PC alla memoria dello strumento.

(9) Area del segno di protezione

“P” viene visualizzato in questa area, per qualsiasi area dell’utente protetta nella memoria dello strumento.



Shared Memory Capacity :				
WK-500				
 				
No		Name	Size	
	671	P \$1:Loop1	34382	
	672	No Data	0	
	673	S3:Orgnl	80349	
	674	No Data	0	

(10) Pulsante di copia (→)

Copia i dati selezionati nella lista (6) dei file di dati sul PC alla memoria dello strumento (pagina 13).










(11) Pulsante di salvataggio (←)

Salva i dati selezionati nella lista (8) dei file di dati dello strumento al vostro PC (pagina 12).

(12) Barra del percorso della cartella dei dati

Mostra la posizione della cartella di dati (pagina 11) sul vostro PC.

■ Tipi di dati

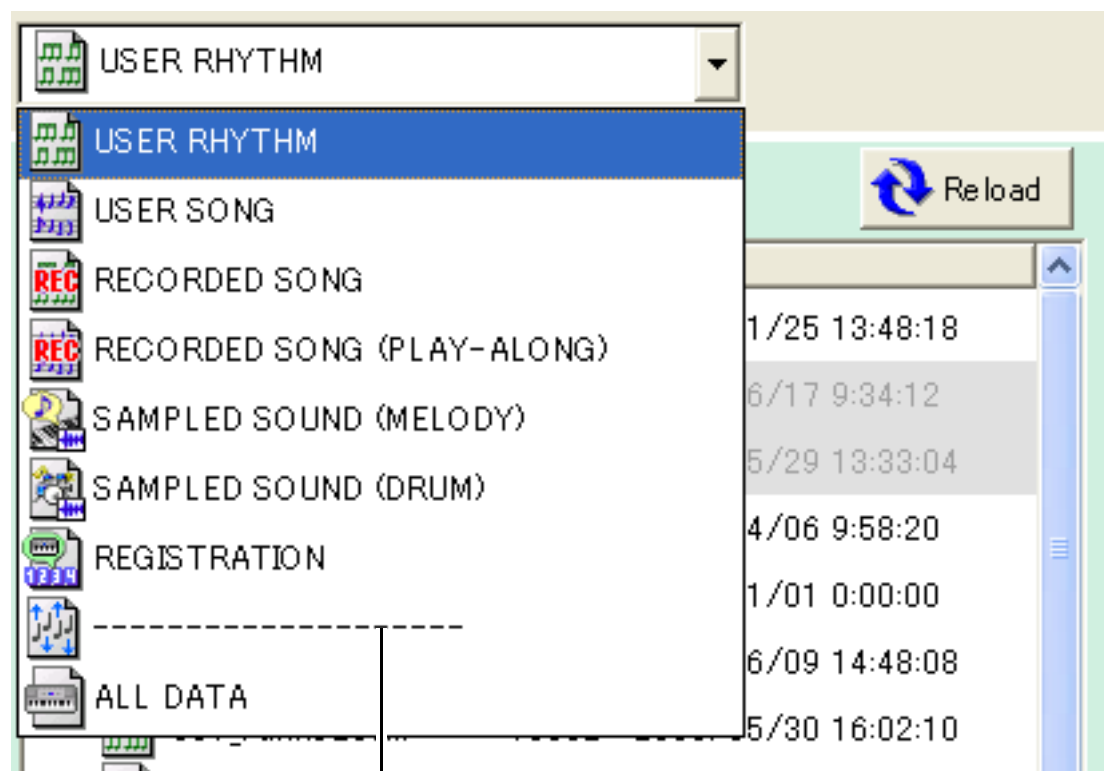
Listato (icona e nome)	Tipo di dati
 USER RHYTHM	Ritmi dell'utente* ²
 USER SONG	Brani dell'utente
 RECORDED SONG	Brani registrati* ¹
 RECORDED SONG (PLAY-ALONG)	Brani registrati insieme alla riproduzione del brano incorporato* ¹
 SAMPLED SOUND (MELODY)	Suoni della melodia campionati
 SAMPLED SOUND (DRUM)	Suoni della batteria campionati
 REGISTRATION	Preregolazioni di registrazione* ¹ * ²
 USER SCALE MEMORY	Scale utente* ²
 ALL DATA	Tutti i dati* ¹

*¹ : Questi dati possono essere copiati solo allo stesso modello di strumento che originariamente ha creato i dati.

I dati di registrazione creati con un modello CTK-5000, ad esempio, possono essere copiati solo al modello CTK-5000.

*² : Quando è collegato un modello di strumento che non supporta un tipo particolare di dati, il tipo di dati non supportato viene indicato nella casella di selezione del tipo di dati come viene mostrato di seguito. Non tentare mai di selezionare un tipo di dati non supportato.

Esempio: Quando è collegato un modello che non supporta il salvataggio delle scale utente



Indica un tipo di dati non supportato.

Cartella dei dati

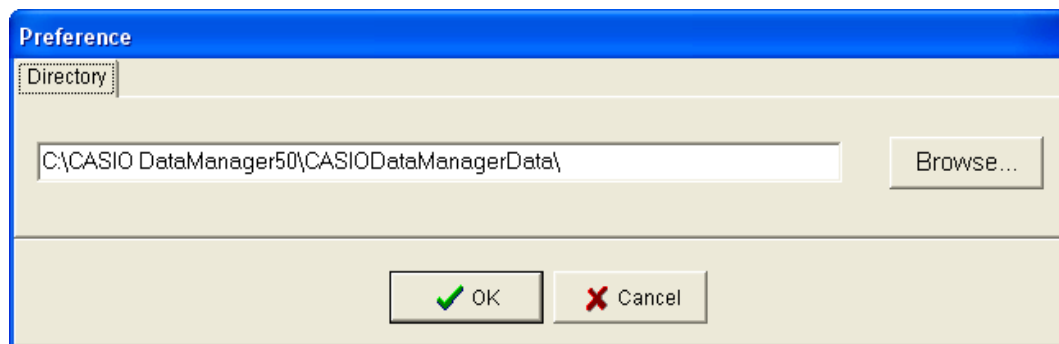
La cartella dei dati è la posizione sul vostro PC che contiene i dati da copiare alla memoria dello strumento utilizzando Data Manager.

La cartella dei dati iniziali di default è "CASIODataManagerData" ed è posizionata all'interno della cartella "CASIO DataManager50" (pagina 6).

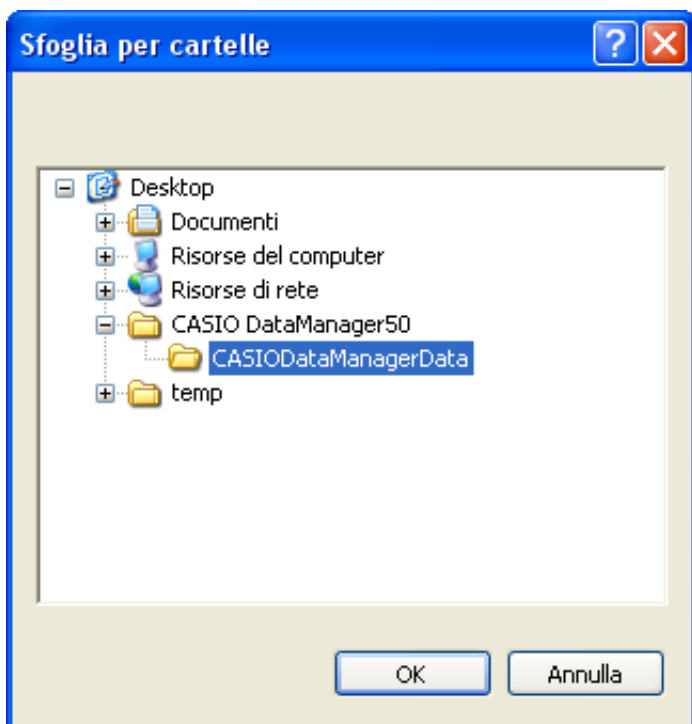
- Assicurarsi sempre che qualsiasi dato che si ha in programma di copiare alla memoria dello strumento sia posizionato nella cartella attuale dei dati. Notare, tuttavia, che qualsiasi dato salvato in una cartella all'interno della cartella attuale dei dati non sarà disponibile per la copia.

■ Per cambiare la cartella dei dati

1. Sulla barra dei menu della finestra di operazione, fare clic su "File" → "Preference".



2. Fare clic sul pulsante [Browse...].



3. Selezionare la cartella (e l'unità se necessario) che si desidera che sia la nuova cartella dei dati, e quindi fare clic su [OK]. In questo modo si chiude la finestra di dialogo.

- Se si desidera chiudere la finestra di dialogo senza modificare la cartella dei dati, fare clic invece sul pulsante [Annulla].
- Selezionare una cartella e un'unità il cui percorso* contiene solo i caratteri mostrati nella tabella riportata al passo 4 a pagina 12.
 - * Stringa di caratteri che indica una posizione su un PC. Il percorso della cartella dei dati viene mostrato sulla finestra di dialogo Preference.

4. Sulla finestra di dialogo Preference apparsa nel passo 1 di questa procedura, fare clic sul pulsante [OK] per chiudere la finestra di dialogo.

- Se si desidera chiudere la finestra di dialogo senza modificare la cartella dei dati, fare clic invece sul pulsante [Cancel].

Salvataggio dei dati dello strumento ad un PC

Usare la procedura riportata di seguito per salvare i dati* dell'utente dalla memoria dello strumento al vostro PC.

* Suoni campionati e brani registrati. Per dettagli, fare riferimento alla guida dell'utilizzatore fornita con lo strumento.

1. Sulla finestra di operazione di Data Manager, usare la casella di selezione del tipo di dati per selezionare il tipo di dati che si desidera salvare.

- Notare che i brani dell'utente (brani aggiunti alla banca di brani) non possono essere salvati ad un PC. Non tentare mai di selezionare qui i brani dell'utente come tipo di dati.

2. Utilizzare la lista dei dati dello strumento per selezionare i dati che si desidera salvare.

- Selezionare solo un elemento di dati. Gli elementi dei dati possono essere salvati soltanto uno alla volta.

3. Sulla finestra di operazione di Data Manager, fare clic sul pulsante di salvataggio (←).

- In questo modo appare la finestra di dialogo "File Name:".

4. Immettere il nome del file da assegnare ai dati quando esso viene salvato sul vostro PC.

- Per introdurre un nome di file sono supportati i seguenti caratteri.

0	1	2	3	4	5	6	7	8	9
a	b	c	d	e	f	g	h	i	j
k	l	m	n	o	p	q	r	s	t
u	v	w	x	y	z	A	B	C	D
E	F	G	H	I	J	K	L	M	N
O	P	Q	R	S	T	U	V	W	X
Y	Z	\$	&	_	'	()	-	^
{	}	@	~	`					

IMPORTANTE!

- Utilizzare esclusivamente i caratteri mostrati sopra. Immettendo un qualsiasi carattere diverso da quelli riportati sopra, si provocherà un malfunzionamento dei dati salvati (file) quando vengono copiati alla memoria dello strumento.

5. Selezionare la posizione (cartella e/o unità) sul vostro PC dove si desidera salvare i dati.

- Selezionare una cartella e un'unità il cui percorso* contiene solo i caratteri mostrati nella tabella riportata sopra al passo 4.
* Stringa di caratteri che indica una posizione su un PC.

6. Sulla finestra di dialogo "File Name:", fare clic sul pulsante di salvataggio (←) per avviare il salvataggio dei dati al vostro PC.

IMPORTANTE!

- Non usare lo strumento o scollegare il cavo USB mentre è in corso il salvataggio dei dati. In caso contrario si possono corrompere i dati salvati sul vostro PC.
- Non usare lo strumento mentre è visualizzata la finestra di dialogo "File Name:".

NOTA

- Riferirsi a pagina 15 se si verifica un errore (ERROR) durante questa operazione.

Copia dei dati del PC allo strumento

Usare la procedura riportata sotto per copiare i dati (file)*¹ salvati sul vostro PC all'area dell'utente*² nella memoria dello strumento.

*1 : Dati dell'utente dello strumento che sono stati salvati al PC per la memorizzazione, file MIDI standard (SMF), ecc. Per dettagli, fare riferimento alla guida dell'utilizzatore fornita con lo strumento.

*2 : Suono campionato, brano dell'utente, o altra posizione numerata nella memoria dello strumento per la conservazione dei dati dell'utente. Per dettagli, fare riferimento alla guida dell'utilizzatore fornita con lo strumento.

1. Spostare i dati che si desidera copiare alla cartella dei dati della memoria dello strumento (pagina 11).

- Utilizzare esclusivamente i caratteri mostrati nella tabella riportata al passo 4 a pagina 12 per un nome del file di dati.

2. Sulla finestra di operazione di Data Manager, usare la casella di selezione del tipo di dati per selezionare il tipo di dati che si desidera copiare.

3. Sulla finestra di operazione di Data Manager, fare clic sui dati che si desidera copiare.

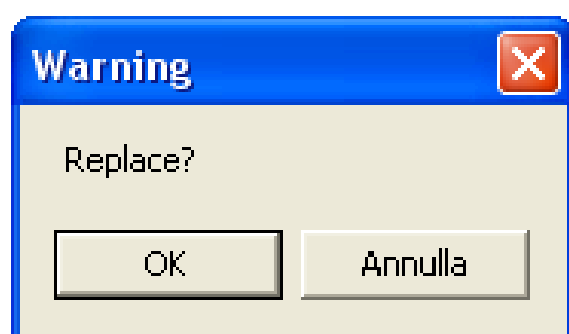
- Selezionare solo un elemento di dati. Gli elementi dei dati possono essere copiati soltanto uno alla volta.
- Non tentare mai di selezionare un qualsiasi dato il cui nome appare oscurato nella lista dei file di dati riportati nel PC. Tali dati non possono essere copiati perché sono corrotti, ecc.

4. Sulla lista dei dati dello strumento, fare clic sull'area dell'utente nella memoria dello strumento che si desidera utilizzare come destinazione della copia.

- Non tentare mai di selezionare un'area dell'utente che riporta un segno "P" (pagina 9), indicante che essa è protetta. Sproteggere l'area dell'utente o selezionare altrimenti un'area differente.

5. Sulla finestra di operazione di Data Manager, fare clic sul pulsante di copia (→).

- Con questa operazione si avvia la copia dei dati allo strumento.
- Apparirà la finestra di dialogo di conferma mostrata sotto se l'area dell'utente di destinazione della copia contiene già dati. Notare che se si sovrascrivono i dati esistenti, questi ultimi saranno cancellati e non potranno essere più recuperati. Se si desidera sovrascrivere i dati esistenti con i nuovi dati, fare clic sul pulsante [OK].



IMPORTANTE!

- Non usare lo strumento o scollegare il cavo USB mentre è in corso la copia dei dati. In caso contrario si possono corrompere i dati salvati sullo strumento.

NOTA







- Se si avanza allo passo 5 della procedura riportata sopra senza selezionare un'area dell'utente al passo 4, come destinazione di copia sarà selezionata automaticamente l'area dell'utente con il numero più piccolo.
- Riferirsi a pagina 15 se si verifica un errore (ERROR) durante questa operazione.

Cancellazione dei dati dello strumento

Usare la procedura seguente per utilizzare Data Manager per cancellare i dati dell'utente nella memoria dello strumento.

1. Sulla finestra di operazione di Data Manager, usare la casella di selezione del tipo di dati per selezionare il tipo di dati che si desidera cancellare.

- Notare che solo i dati mostrati sotto possono essere cancellati. Non tentare mai di selezionare un qualsiasi altro tipo di dati per la cancellazione.

	USER RHYTHM
	USER SONG
	RECORDED SONG
	RECORDED SONG (PLAY-ALONG)
	SAMPLED SOUND (MELODY)
	SAMPLED SOUND (DRUM)

2. Utilizzare la lista dei dati dello strumento per selezionare i dati che si desidera cancellare.

- È possibile selezionare elementi di dati multipli, se lo si desidera.
- Non tentare mai di selezionare un'area dell'utente che riporta un segno "P" (pagina 9), indicante che essa è protetta. Tali aree sono protette contro la cancellazione.

3. Sulla barra degli strumenti della finestra di operazione, fare clic sul pulsante [Delete].

- Con questa operazione si cancelleranno i dati selezionati nella memoria dello strumento.
- Notare che una volta cancellati i dati, essi non potranno essere più recuperati. Fare doppio clic sui dati da voi selezionati per la cancellazione prima di fare clic sul pulsante [Delete].

IMPORTANTE!

- **Non usare lo strumento o scollegare il cavo USB mentre è in corso la cancellazione dei dati. In caso contrario si possono corrompere i dati salvati sullo strumento.**

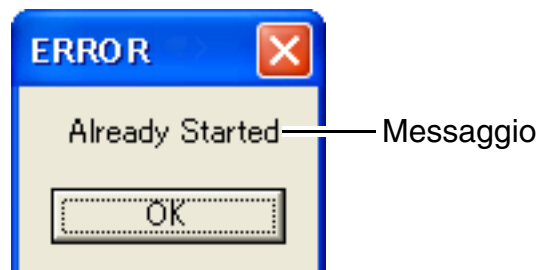
NOTA

- Riferirsi a pagina 15 se si verifica un errore (ERROR) durante questa operazione.

Messaggi di errore

La tabella seguente vi informa su ciò che è necessario fare ogniqualvolta appare la finestra di dialogo ERROR. L'azione correttiva dipende dal testo dell'errore riportato nella finestra di dialogo.

Esempio: errore "Already Started"



Messaggio	Causa	Azione richiesta
Already Started	Si sta tentando di avviare Data Manager mentre il programma è già in esecuzione.	Usare l'istanza di Data Manager che è già in esecuzione.
Can't create Data Folder: *****	La cartella dei dati non può essere creata nella posizione specificata da *****.	Assicurarsi che il file "DataManager.exe" sia in una posizione sul vostro PC dove è consentita la creazione di una nuova cartella (pagina 7).
Can't create the File: *****	Un file non può essere creato per conservare i dati alla posizione specificata sul vostro PC.	<ul style="list-style-type: none"> • Verificare se la posizione da voi specificata sia disabilitata alla scrittura. Se lo è, cambiarla per abilitare la scrittura o selezionare una posizione differente. • Controllare il percorso specificato per assicurarsi che contenga solo i caratteri consentiti (pagina 12 passo 5).
Can't open the File: *****	Il file da voi selezionato (nominato *****) non può essere aperto.	Controllare se il file è in uso da un'altra applicazione. Se lo è, chiudere l'altra applicazione.
Disk Full	La posizione sul vostro PC dove si sta tentando di salvare i dati è piena.	<ul style="list-style-type: none"> • Cancellare alcuni dei dati presenti alla posizione per creare spazio per i nuovi dati. • Selezionare una posizione differente sul vostro PC per salvare i dati.
Memory Full	<p>1. La memoria rimanente disponibile dello strumento è insufficiente.</p> <p>2. I dati del brano che si sta tentando di copiare sono superiori rispetto alla capacità massima di memoria dello strumento.</p>	<p>1. Cancellare alcuni o tutti i dati dell'utente dalla memoria per creare spazio per i nuovi dati.</p> <ul style="list-style-type: none"> • Se viene visualizzato "Shared Memory Capacity" nella barra di capacità della memoria (pagina 8) quando appare questo messaggio, provare a cancellare alcuni dei suoni campionati, brani dell'utente, o ritmi dell'utente, non più necessari. • Se viene visualizzato "Recorder Memory Capacity" nella barra di capacità della memoria (pagina 8) quando appare questo messaggio, cancellare alcuni dei brani registrati con lo strumento. <p>2. Ridurre la dimensione dei dati da copiare alla memoria dello strumento, alla dimensione massima consentita per i dati del brano: Circa 320 kb.</p>

Messaggio	Causa	Azione richiesta
No Data	<ol style="list-style-type: none"> 1. Si sta tentando di salvare i dati sul vostro PC mentre è selezionata un'area dell'utente che non contiene nessun dato sullo strumento. 2. Si sta tentando di copiare i dati allo strumento mentre è selezionato un file che non contiene nessun dato (dimensione: 0) sul vostro PC. 	<ol style="list-style-type: none"> 1. Selezionare un'area dell'utente che contiene i dati. 2. Selezionare un file differente. I file di dimensione 0 non possono essere copiati allo strumento.
No Response	Non è possibile eseguire la copia e il salvataggio dei dati per qualche motivo.	<ul style="list-style-type: none"> • Controllare per assicurarsi che lo strumento e il PC siano collegati correttamente. Per dettagli sul collegamento, fare riferimento alla guida dell'utilizzatore fornita con lo strumento. • Vedere il passo 1 in "Per avviare Data Manager" a pagina 7. • Se lo strumento è collegato al vostro PC tramite un hub USB, collegare direttamente senza passare attraverso l'hub.
No Selected Data	Si stanno tentando di salvare dati al vostro PC mentre non c'è nessun dato dello strumento selezionato.	Selezionare dei dati (pagina 12).
No Selected File	Si stanno tentando di copiare dati alla memoria dello strumento mentre non c'è nessun dato (file) selezionato sul vostro PC.	Selezionare dei dati (un file) (pagina 13).
Reload And Try Again	La lista (6) dei file di dati del PC sulla finestra di operazione di Data Manager non è aggiornata con le informazioni più recenti.	<ul style="list-style-type: none"> • Sulla finestra di operazione di Data Manager, fare clic sul pulsante [Reload] sulla barra degli strumenti del PC (pagina 8) e quindi riprovare.
Setup Error	Un file di setup (pagina 7) non può essere creato o scritto sul disco rigido per qualche motivo.	Risolvere il problema (abilitare la scrittura, incrementare la capacità, ecc.) in modo che sia possibile creare o scrivere un file di setup nella stessa posizione come "DataManager.exe" (pagina 7).
Protected Data	Si sta tentando di copiare dati ad un'area dell'utente dello strumento che è protetta.	<ul style="list-style-type: none"> • Sproteggere l'area dell'utente. Per dettagli, fare riferimento alla guida dell'utilizzatore fornita con lo strumento. • Selezionare un'area dell'utente differente (non protetta).

CASIO®

CASIO COMPUTER CO.,LTD.
6-2, Hon-machi 1-chome
Shibuya-ku, Tokyo 151-8543, Japan

MA1110-C DATAMANAGER1C