

Программное обеспечение для управления
электронными музыкальными данными
Data Manager for CT-X

Руководство по пользованию

Настоящее руководство по пользованию предназначено для
пользования вместе с инструкцией по эксплуатации инструмента.

Введение	4
Что такое «Администратор данных»?	4
Минимальные требования к компьютерной системе	4
Пользование данным программным обеспечением	4
Подготовка, запуск и завершение работы	5
Подготовка	5
Запуск «Администратора данных»	5
Выход из «Администратора данных»	6
Режим «Transfer»	7
Что позволяет этот режим	7
Внимание!	7
Окно «Администратора данных» (вкладка «Transfer»)	7
Работа с вкладкой «Transfer»	9
Режим «Preference»	11
Что позволяет этот режим	11
Содержание экранной страницы	11
Работа в режиме «Preference»	12
Другие действия	13
Перенос данных между инструментом и компьютером с помощью флэш-накопителя USB	13
Внимание!	13
Копирование файлов из папки, содержащей файлы с пользовательскими данными, во флэш-накопитель USB	13
Копирование файла из папки в компьютере в папку, содержащую файлы с пользовательскими данными	13

Справочная информация о пользовательских данных	14
Примечания о файлах со стилями	14
Сообщения об ошибках	15

Введение

Что такое «Администратор данных»?

«Администратор данных» является прикладным программным обеспечением, позволяющим выполнять на компьютере следующие действия:

- сохранять пользовательские данные из инструмента* в компьютере;
- переносить файлы с пользовательскими данными из компьютера в инструмент.

* В настоящем руководстве термин «инструмент» означает один из электронных музыкальных инструментов «CASIO», включенных в число моделей, для которых ПО предназначено. Для получения подробной информации посетите сайт по нижеуказанному адресу.

<http://world.casio.com/>

ВНИМАНИЕ!

- Во время работы «Администратора данных» не запускайте других приложений, не отсоединяйте от компьютера кабель USB, не извлекайте из него флэш-накопитель USB, не включайте и не выключайте подключенные к нему периферийные устройства. Это не только вызывает нарушения в работе «Администратора данных», но и может привести к повреждению данных, а также к сбою в работе инструмента и (или) компьютера.

Минимальные требования к компьютерной системе

■ Поддерживаемые операционные системы

Для получения новейшей информации о поддерживаемых операционных системах посетите нижеуказанный сайт.
<http://world.casio.com/>

ВНИМАНИЕ!

- Вышеуказанные минимальные требования к компьютерной системе не гарантируют надлежащее функционирование данного программного обеспечения.

Пользование данным программным обеспечением

- Все права на данное программное обеспечение (далее — «данное ПО») сохраняются за фирмой «CASIO COMPUTER CO., LTD.».
- Запрещается распространение любой версии данного ПО, созданной путем изменения его структуры, содержания, любой иной составляющей оригинального программного обеспечения.
- Данное ПО предоставляется на условиях «как есть», и фирма «CASIO» не дает гарантий относительно пригодности функций данного ПО для той или иной цели. **ИМЕЙТЕ В ВИДУ, ЧТО КОМПАНИЯ «CASIO» НИ ПРИ КАКИХ ОБСТОЯТЕЛЬСТВАХ НЕ НЕСЕТ ОТВЕТСТВЕННОСТИ НИ ЗА КАКОЙ УЩЕРБ (ВКЛЮЧАЯ, В ЧАСТНОСТИ, УБЫТКИ В СВЯЗИ С УПУЩЕННОЙ ВЫГОДОЙ, ПЕРЕРЫВОМ В ДЕЯТЕЛЬНОСТИ, ПОТЕРЕЙ ИНФОРМАЦИИ), ВОЗНИКАЮЩИЙ В РЕЗУЛЬТАТЕ ИСПОЛЬЗОВАНИЯ ИЛИ НЕВОЗМОЖНОСТИ ИСПОЛЬЗОВАНИЯ ДАННОГО ПО, ДАЖЕ ЕСЛИ КОМПАНИЯ «CASIO» УВЕДОМЛЕНА О ВОЗМОЖНОСТИ ТАКОГО УЩЕРБА.**
- Вам предоставляется право пользоваться данным ПО бесплатно. Вам предоставляется также право свободного распространения данного ПО при условии, что такое распространение не приносит прибыль.
- Имейте в виду, что компания «CASIO» не оказывает поддержки в связи с данным ПО и его функциями.
- Содержание данного ПО может быть изменено без предупреждения.
- Приведенные в настоящем руководстве снимки экрана по своему содержанию могут отличаться от экранных страниц, отображаемых на компьютере.
- За исключением случаев, оговоренных в документе «GNU LESSER GENERAL PUBLIC LICENSE Version 2.1» (LGPL), модифицировать данное ПО допускается только с разрешения «CASIO».
- В данном ПО используется библиотека Qt (версия LGPL), а операции выполняются путем создания динамической связи с ней. Библиотеку Qt можно получить на сайте <http://qt.nokia.com>.
- Полный текст LGPL см. в файле LGPL.txt из комплекта файлов, распространяемых с данным ПО.

Подготовка, запуск и завершение работы

Подготовка

В ОС «Windows»

- 1. Загрузить в компьютер с сайта «CASIO» файл ПО «Администратор данных».**
- 2. Файл распаковать.**
В компьютере создается папка «CASIO DataManager for CT-X».

В ОС «Mac»

- 1. Загрузить в компьютер с сайта «CASIO» файл ПО «Администратор данных».**
- 2. Файл открыть.**
Создается образ «CASIO DataManager for CT-X».
Скопировать «DataManagerCTX» в папку для приложений.

Запуск «Администратора данных»

В ОС «Windows»

- 1. На инструменте выбрать стилевый режим.**
Перенос данных возможен только тогда, когда инструмент находится в стилевом режиме.
- 2. Завершить работу остальных приложений на компьютере.**
Если на компьютере будет работать еще какое-либо приложение, «Администратор данных» правильно работать не будет.
- 3. Открыть папку «CASIO DataManager for CT-X».**
- 4. Дважды щелкнуть по файлу «DataManagerCTX.exe».**
Происходит запуск «Администратора данных».

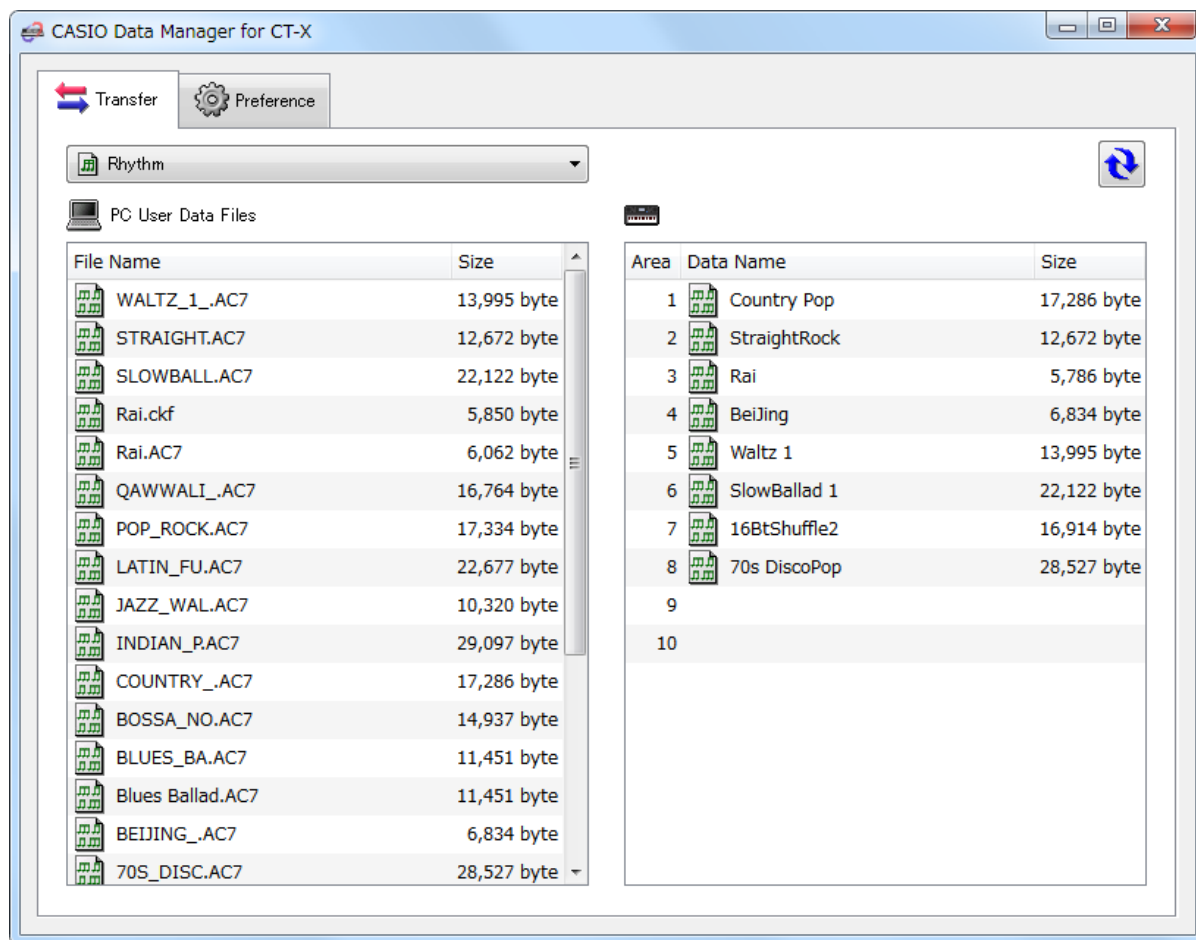
В ОС «Mac»

- 1. На инструменте выбрать стилевый режим.**
Перенос данных возможен только тогда, когда инструмент находится в стилевом режиме.
- 2. Завершить работу остальных приложений на компьютере.**
Если на компьютере будет работать еще какое-либо приложение, «Администратор данных» правильно работать не будет.
- 3. В папке для приложений дважды щелкнуть по «DataManagerCTX».**
Происходит запуск «Администратора данных».

Экранная страница, появляющаяся после запуска

После запуска появляется экранная страница, подобная показанной ниже. Нужный режим выбирается щелчком по вкладке. Подробную информацию о каждом из режимов см. в соответствующих частях настоящего руководства.

- В примерах показаны снимки экрана для случая «Windows 7».



Выход из «Администратора данных»

Щелкнуть по кнопке «Закреть» (x) в области заголовка окна «Администратора данных».

- Если в это время выполняется перенос данных или какой-либо другой процесс, появляется диалоговое окно для подтверждения выхода из «Администратора данных». Для прерывания процесса и выхода из «Администратора данных» щелкните по кнопке [Yes]. Последствия прерывания незавершенного процесса определяются типом выполняемого процесса. Полную информацию см. в настоящем руководстве в описаниях режимов.

Режим «Transfer»

Что позволяет этот режим

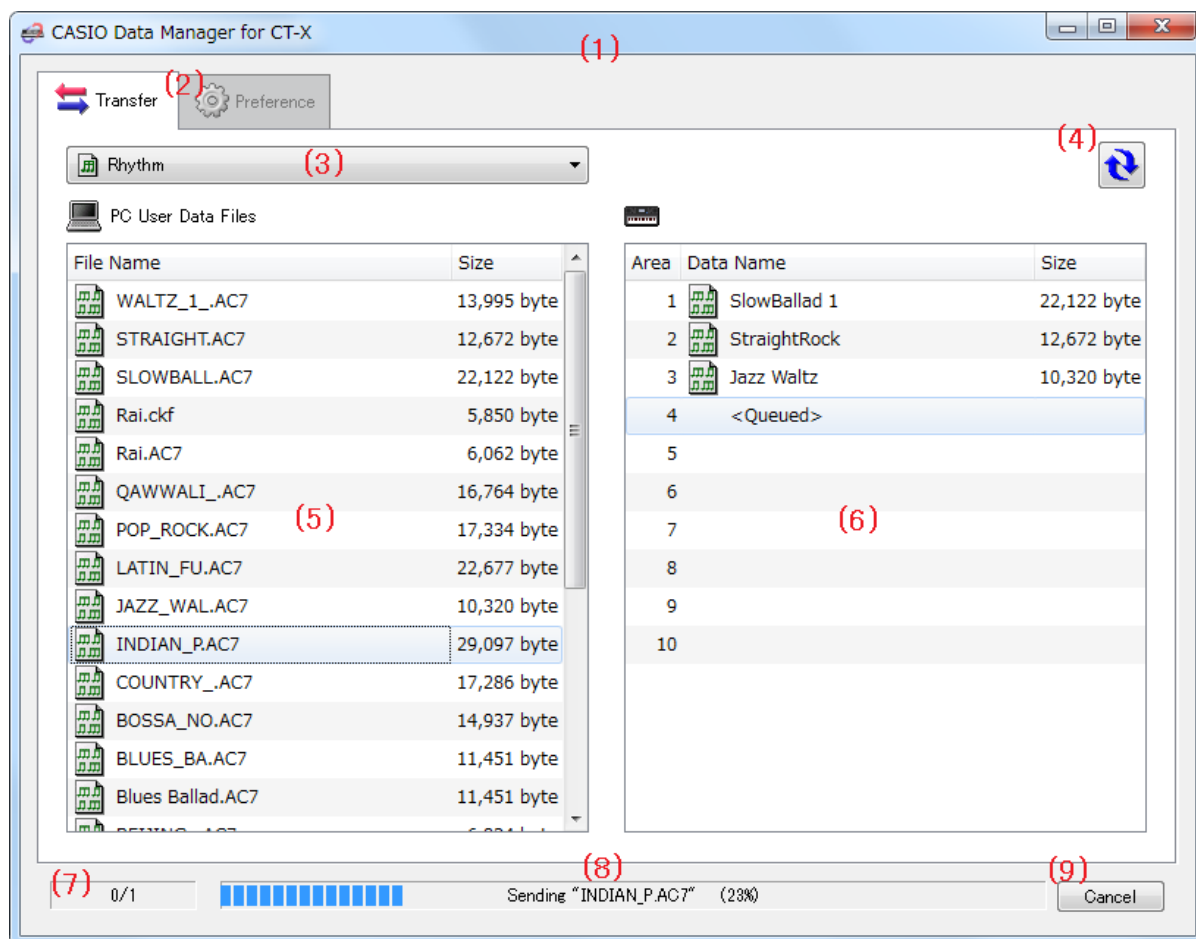
- Сохранять в компьютере пользовательские данные, созданные на инструменте.
- Переносить файлы с пользовательскими данными из компьютера в инструмент.

Внимание!

- Для пользования функциями режима «Transfer» компьютер должен быть подключен к инструменту с помощью шнура USB.
- Подробную информацию о подключении инструмента к компьютеру см. в инструкции по эксплуатации инструмента.
- В случае подключения к компьютеру нескольких инструментов работа «Администратора данных» нарушается.
- При переносе данных из инструмента в режиме «Transfer» никаких действий на инструменте не выполняйте. Это может вызвать сбой в работе «Администратора данных» и (или) инструмента и привести к повреждению данных в памяти инструмента.

Окно «Администратора данных» (вкладка «Transfer»)

- В примерах показаны снимки экрана для случая «Windows 7».



(1) Область заголовка

В правом конце области заголовка имеется кнопка «Закреть» (×), щелчок по которой приводит к выходу из «Администратора данных». Если инструмент к компьютеру не подключен, в области заголовка имеется сообщение <Disconnected>.

(2) Вкладки режимов

Служат для выбора нужного режима. Подробную информацию о каждом из режимов см. в соответствующих частях настоящего руководства.

(3) Рамка выбора типа данных

Служит для выбора типа данных с целью их обработки в используемом режиме. В соответствии с выбираемым здесь типом данных меняются перечни файлов и данных, появляющиеся в списке файлов в компьютере (5) и списке данных в инструменте (6). Набор имеющихся в распоряжении типов данных определяется моделью подключенного инструмента. Подробности см. на стр. 14.

(4) Кнопка перезагрузки

Служит для обновления списка файлов в компьютере (5) и списка данных в инструменте (6). Отметим, что в режиме «Transfer» при изменении пользовательских данных в результате какого-либо действия на инструменте, а также при выполнении на компьютере действия над папкой, содержащей файлы с пользовательскими данными (стр. 11), в обход «Администратора данных» последний не производит автоматического обновления списков. Для обновления списков после выполнения таких действий требуется щелкнуть по кнопке перезагрузки.

(5) Список файлов в компьютере

Содержит названия данных, хранящихся в компьютерной папке с пользовательскими данными (стр. 11).

(6) Список данных в инструменте

Содержит названия пользовательских данных, хранящихся в памяти инструмента.

(7) Индикатор выполнения всех процессов

Показывает, сколько из общего числа выполняемых процессов завершено. Отображается во время выполнения процессов.

(8) Индикатор выполнения отдельного процесса

Показывает ход текущего процесса. Отображается во время выполнения процесса.

(9) Кнопка отмены

Предназначена для отмены незавершенного процесса переноса данных. Отображается во время выполнения процесса.

Перенос данных из инструмента в компьютер

1. В рамке выбора типа данных (3) выбрать тип нужных данных.
2. В списке данных в инструменте (6) найти нужные данные.
3. Перетащить*¹ нужные данные из списка данных в инструменте (6) в список файлов в компьютере (5).

После перетаскивания файлы помещаются в очередь и переносятся по одному. По завершении одного процесса соответствующий сохраненный файл появляется в списке файлов в компьютере (5).

ВНИМАНИЕ!

- Размер перенесенного файла, указанный в списке файлов в компьютере (5), может отличаться от указывавшегося в списке данных в инструменте (6).

*¹ «Перетаскивание» представляет собой действие компьютерной мышью для перемещения файлов и данных из одного места в другое. Для этого нужно поместить указатель мыши на значок файла или данных, которые нужно переместить, и нажать на кнопку мыши, а затем, не отпуская кнопку, перевести указатель мыши туда, куда нужно переместить («перетащить» вместе с ним) файл или данные, и отпустить кнопку мыши, чтобы поместить их в новое место.

Перенос пользовательских данных из компьютера в инструмент

1. В рамке выбора типа данных (3) выбрать тип нужных данных.
2. В списке файлов в компьютере (5) найти нужные данные.
3. В списке данных в инструменте (6) найти область, в которую данные нужно перенести.
4. Перетащить нужные данные из списка файлов в компьютере (5) в список данных в инструменте (6).

После перетаскивания файлы помещаются в очередь и переносятся по одному. По завершении одного процесса соответствующий сохраненный файл появляется в списке данных в инструменте (6). Если в области, выбранной с целью переноса в нее файлов, уже имеются данные, то перед выполнением процесса переноса появляется диалоговое окно для подтверждения. Отметим, что перезапись данных приводит к удалению предыдущих данных. Для записи новых данных с затиранием имеющихся щелкните по кнопке [Yes].

ВНИМАНИЕ!

- Размер перенесенного файла, указанный в списке данных в инструменте (6), может отличаться от указывавшегося в списке файлов в компьютере (5).

Переименование файла с пользовательскими данными на компьютере

1. В списке файлов в компьютере (5) выбрать файл для переименования и дважды щелкнуть по нему.
2. Происходит переключение в режим изменения названия файла. Ввести новое название.
3. По завершении ввода названия нажать на клавишу [Enter] компьютерной клавиатуры.

ВНИМАНИЕ!

- Указываемое здесь название файла не отображается на дисплее инструмента. Изменять названия файлов, отображенные на дисплее инструмента, «Администратор данных» не позволяет. Изменение названия файла на дисплее инструмента достигается с помощью соответствующего действия на инструменте. Подробную информацию об изменении названий файлов на дисплее инструмента см. в инструкции по эксплуатации инструмента.

Отмена процесса переноса

Во время переноса щелкнуть по кнопке отмены (9). Появляется диалоговое окно для подтверждения. Для подтверждения отмены щелкнуть по кнопке [Yes].

Происходит отмена незавершенного процесса и отказ от всех файлов в очереди на перенос или удаление.

ВНИМАНИЕ!

- Отмена завершенных процессов невозможна.
- В процессе переноса некоторых типов данных кнопка отмены (9) бывает затемнена, это указывает на то, что кнопка заблокирована. Это означает, что текущая операция не может быть прервана.

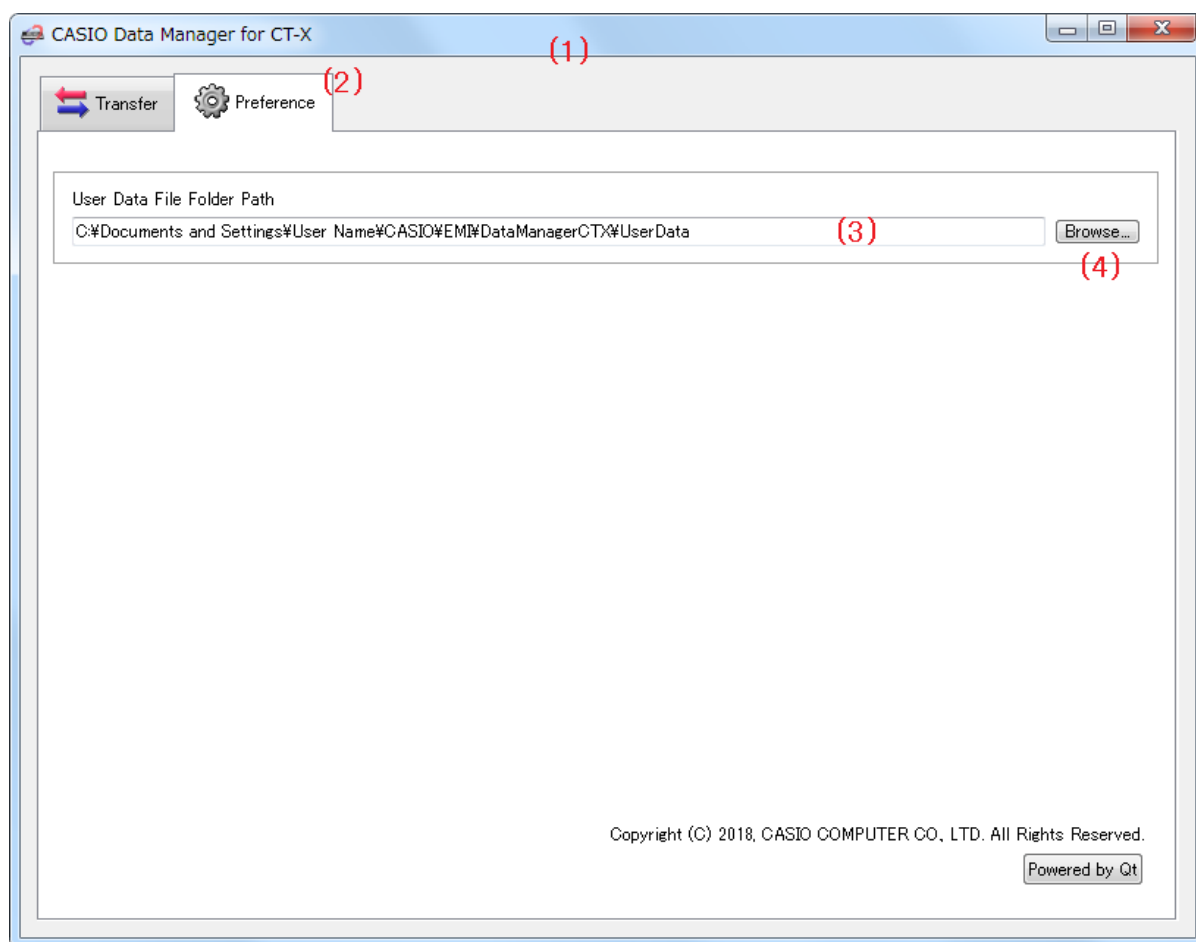
Режим «Preference»

Что позволяет этот режим

Просматривать и конфигурировать папки для хранения файлов, используемых «Администратором данных».

Содержание экранной страницы

- В примерах показаны снимки экрана для случая «Windows 7».



(1) Область заголовка

В правом конце области заголовка имеется кнопка «Закреть» (×), щелчок по которой приводит к выходу из «Администратора данных». Если инструмент к компьютеру не подключен, в области заголовка имеется сообщение <Disconnected>.

(2) Вкладки режимов

Служат для выбора нужного режима. Подробную информацию о каждом из режимов см. в соответствующих частях настоящего руководства.

(3) Путь к папке с файлами пользовательских данных

Показывает путь к папке для хранения пользовательских файлов. Файлы из этой папки отображаются в списке файлов в компьютере в режиме «Transfer».

(4) Кнопка просмотра пути к папке, содержащей файлы с пользовательскими данными

Служит для отображения диалогового окна с целью указания пути к папке для хранения пользовательских файлов.

Задание папки для хранения пользовательских данных

1. Щелкнуть по кнопке просмотра пути к папке, содержащей файлы с пользовательскими данными (4).
2. В появившемся диалоговом окне выбора папки указать папку для хранения.

Другие действия

Перенос данных между инструментом и компьютером с помощью флэш-накопителя USB

Файлы с пользовательскими данными, сохраненные во флэш-накопителе USB на инструменте, можно скопировать в папку для пользовательских данных (стр. 11). Это обеспечит доступ к ним через «Администратор данных». Кроме того, во флэш-накопитель USB можно скопировать файлы с пользовательскими данными, перенесенные с инструмента на компьютер и сохраненные на нём при помощи ПО «Администратор данных». После этого флэш-накопитель USB можно будет вставить в порт USB на инструменте. Появится прямой доступ с инструмента к указанным файлам.

Внимание!

- Флэш-накопитель USB должен быть отформатирован на инструменте.
- Если название файла с пользовательскими данными во флэш-накопителе USB содержит более 8 символов (не считая расширения файла), то на инструменте отображается другое название. Измените название файла таким образом, чтобы оно содержало не более 8 символов.
- На инструменте отображаются только такие символы из названия файла, которые указаны в нижеприведенной таблице. Измените название файла таким образом, чтобы оно содержало только допустимые символы, которые указаны ниже.

0	1	2	3	4	5	6	7	8	9
A	B	C	D	E	F	G	H	I	J
K	L	M	N	O	P	Q	R	S	T
U	V	W	X	Y	Z	\$	&	_	'
()	-	^	{	}	@	~	`	

- Использование строчных букв допускается, но инструмент не отличает строчные буквы от заглавных.

Копирование файлов из папки, содержащей файлы с пользовательскими данными, во флэш-накопитель USB

Файлы из папки с файлами пользовательских данных, в каком-либо режиме появляющиеся в списке файлов в компьютере, можно перетаскивать за пределы окна «Администратора данных». Если файл из списка файлов в компьютере перетащить в папку «MUSICDAT» во флэш-накопителе USB, этот файл будет скопирован в накопитель.

Копирование файла из папки в компьютере в папку, содержащую файлы с пользовательскими данными

Чтобы скопировать файл из папки вне «Администратора данных», его можно перетащить в список файлов в компьютере. Чтобы файл с пользовательскими данными, сохраненный с помощью инструмента во флэш-накопитель USB, скопировать в папку «Администратора данных», содержащую файлы с пользовательскими данными (стр. 11), следует открыть файл «MUSICDAT» во флэш-накопителе USB и перетащить нужный файл в список файлов в компьютере, содержащийся в «Администраторе данных».

- Отметим, что файл с расширением, на работу с которым «Администратор данных» не рассчитан, скопировать невозможно.

Справочная информация о пользовательских данных

Между инструментами двух разных моделей возможно отсутствие совместимости. Для получения подробной информации посетите сайт по нижеуказанному адресу.
<http://world.casio.com/>

	Значок	Расширение файла	Тип данных	Примечания
Tone		.TON	Пользовательские тембры	—
Rhythm		.AC7, .Z00, .CKF	Пользовательские стили	См. «Примечания о файлах со стилями».
Song		.CMF, .MID, .CM2	Композиция	—
Lesson Rec Song		.LRF	Композиция	—
Multi Track Rec Song		.MRF	Композиция	—
Registration Bank		.RBK	Банк регистрационной памяти	—
Phrase Set		.PHS	Набор фраз	—

Примечания о файлах со стилями

- С помощью «Администратора данных» в инструмент можно переносить файлы со стилями более ранних моделей. ПО рассчитано на файлы со стилями с расширениями: «.AC7», «.Z00», «.CKF».
- Перенос в инструмент таких файлов с данными стилей, размер которых превышает 64 кбайт (примерно), невозможен.

Сообщения об ошибках

Ошибки в работе, проблемы, связанные с состоянием инструмента, с рабочей средой «Администратора данных», иные факторы в процессе работы могут вызывать появление сообщений об ошибках. Найдите сообщение об ошибке в нижеприведенном списке и выполните указанное в нём необходимое действие.

Сообщение	Причина	Предпринимаемые меры
Already Running	Одна копия «Администратора данных» уже работает.	Воспользоваться уже работающей копией «Администратора данных».
Communication Error	Ошибка при обмене информации с инструментом.	<ul style="list-style-type: none">• Проверить подключение инструмента к компьютеру.• Если работает другое приложение, выйти из него.• На инструменте выбрать стилевый режим.• Удостовериться, что к компьютеру подключен только один инструмент.• Во время переноса данных не выполнять никаких действий на клавиатуре.• В случае подключения через концентратор USB или удлинитель выполнить переподключение напрямую.• Если вышеуказанные действия не помогают устранить сбой, попробуйте выключить и включить инструмент. Попробуйте также перезапустить «Администратор данных».
File Read Error	Ошибка при чтении папки или файла.	<ul style="list-style-type: none">• Проверить, существует ли файл (папка), который вы пытаетесь считать.• Проверить, доступен ли для чтения файл (папка), который вы пытаетесь считать.• Проверить, не задействован ли файл другим приложением.• Проверить, не содержит ли запрещенных символов путь к папке, содержащей файлы с пользовательскими данными.• Если какой-либо из путей содержит запрещенные символы, сменить папку для файлов с пользовательскими данными на такую, путь к которой содержит только допустимые однобайтовые алфавитно-цифровые символы.
File Write Error	Ошибка при записи папки или файла (в папку или файл).	<ul style="list-style-type: none">• Проверить, существует ли область, в которой вы пытаетесь создать файл.• Проверить, существует ли файл, в который вы пытаетесь выполнить запись.• Проверить, доступен ли для записи файл, в который вы пытаетесь выполнить запись.• Проверить, не задействован ли файл другим приложением.• Проверить, достаточно ли места в компьютере или флэш-накопителе USB.• Проверить, не содержит ли запрещенных символов путь к папке, содержащей файлы с пользовательскими данными.• Если какой-либо из путей содержит запрещенные символы, сменить папку для файлов с пользовательскими данными на такую, путь к которой содержит только допустимые однобайтовые алфавитно-цифровые символы.

Сообщение	Причина	Предпринимаемые меры
File Format Error	На формат данного файла «Администратор данных» не рассчитан.	«Администратор данных» не позволяет работать с данным файлом. Взять другой файл.
	Файл поврежден.	Файл непригоден. Если те же данные еще имеются на инструменте, сохранить их повторно и использовать их.
	Файл не совместим с инструментом, в который переносится.	Взять файл, совместимый с инструментом, в который он переносится. Файл, созданный на инструменте одной модели, может быть не совместим с инструментом другой модели, несмотря на то что она рассчитана на работу с файлами, имеющими такое же расширение. Для получения подробной информации посетите сайт по нижеуказанному адресу. http://world.casio.com/
File Too Large	Попытка перенести в инструмент файл с пользовательскими данными, размер которого превышает допустимый.	Инструмент не позволяет работать с данным файлом. Взять другой файл.
Keyboard Data Is Different	Возможно, что данные в синтезаторе не совпадают с отображаемыми.	Щелчком по кнопке перезагрузки обновить содержание экранной страницы.

CASIO®

CASIO COMPUTER CO., LTD.
6-2, Hon-machi 1-chome
Shibuya-ku, Tokyo 151-8543, Japan

MA1804-A

© 2018 CASIO COMPUTER CO., LTD.