

Müzik Verisi İşletim Yazılımı Data Manager for CT-X

Kullanım Kılavuzu

Bu el kitabını, enstrümanın kullanım kılavuzu
ile birlikte kullanınız.

İçindekiler

Giriş	4
Data Manager (Veri Yöneticisi) nedir?	4
Minimum Bilgisayar Sistem Gereksinimleri	4
Bu Yazılımın Kullanımı	4
Ön Hazırlık, Başlatma, Kapatma	5
Ön Hazırlık	5
Data Manager'ı Başlatma	5
Data Manager'dan Çıkma	6
Transfer Modu	7
Bu modda iken yapabileceğiniz... ..	7
Önemli!.....	7
Data Manager Penceresi (Transfer Sekmesi)	7
Transfer Sekmesini Kullanmak.....	9
Preference Modu	11
Bu modda iken yapabileceğiniz... ..	11
Ekran İçeriği	11
Preference Modunu Kullanmak	12
Diğer İşlemler.....	13
Bilgisayar ve Enstrüman arasında Veri Transferi Yapmak için USB Flaş Belleğin Kullanımı.....	13
Önemli!.....	13
Kullanıcı Veri Dosyası Klasörünün İçinden Dosyaları Bir USB Flaş Belleğe Kopyalama.....	13
Bir Dosyayı Bilgisayarınız Üzerindeki bir Klasörden Kullanıcı Verisi Dosya Klasörüne Kopyalamak	13

Kullanıcı Verisi Referansı	14
Ritim Verisi Notaları.....	14
Hata Mesajları	15

Data Manager (Veri Yöneticisi) nedir?

Data Manager (Veri Yöneticisi), sizin bilgisayarınızda aşağıda belirtilen işlemleri gerçekleştirmenizi sağlayan bir uygulama yazılımıdır.

- Enstrüman* kullanıcı verisini bilgisayarınıza kaydeder.
- Bilgisayarınızdaki kullanıcı verilerini enstrümana transfer eder.

* Bu kılavuz içerisindeki “Enstrüman” Desteklenen Modellere dahil olan CASIO elektronik müzikal enstrümanların birini ifade etmektedir. Detaylar için aşağıda url’si bulunan web sitesini ziyaret edin.
<http://world.casio.com/>

ÖNEMLİ!

- **Data Manager çalışır durumdayken başka herhangi bir uygulama kullanmayınız, bilgisayarınızın USB kablosunun bağlantısını kesmeyiniz, bilgisayarınızın USB flaş belleğini çıkarmayınız ya da bilgisayarınıza bağlı herhangi bir çevre birimini açık veya kapalı konuma getirmeyiniz. Bu şekilde yapmak sadece Data Manager’ın anormal çalışmasına sebebiyet vermekle kalmayıp, verilerin zarar görmesine ve bilgisayarınızın yada Enstrümanın bozulmasınada neden olabilir.**

Minimum Bilgisayar Sistem Gereksinimleri

■ Desteklenen İşletim Sistemi

Desteklenen işletim sistemleri hakkında en yeni haberler için aşağıdaki URL’de yer alan internet sitesini ziyaret edin.
<http://world.casio.com/>

ÖNEMLİ!

- Yukarıda belirtilen minimum bilgisayar işletim gereksinimleri, bu yazılımın düzgün bir şekilde çalışacağı garantisini vermez.

Bu Yazılımın Kullanımı

- Yazılımın bütün hakları (bu Yazılımın) CASIO COMPUTER CO., LTD.’ye aittir.
- Bu yazılımın yapı veya içeriğini değiştirerek yada yazılımın görünümünü değiştirerek yapılan bütün versiyonlarının dağıtım yasaktır.
- Bu yazılım “şimdiki haliyle” temin edilmekte olup CASIO bu yazılımın herhangi bir özel amaç için uygunluğu ile alakalı hiçbir garanti vermez. CASIO BU YAZILIMIN KULLANILMASINDAN VEYA YETERSİZLİĞİNDEN KAYNAKLANAN HERHANGİ BİR ZARAR VEYA KAYIP İÇİN (SINIRLAMA OLMAKSIZIN, KÂR KAYIPLARI, TİCARİ AKSAKLIK, BİLGİ KAYBI DA DAHİL OLMAK ÜZERE) CASIO ZARAR OLASILIĞINA KARŞI UYARILMIŞ OLSA BİLE, YÜKÜMLÜ BULUNMADIĞINI BİLİNİZ.
- Bu yazılımı ücretsiz olarak kullanma hakkına sahipsiniz. Ayrıca bu yazılımı kar amacı güdülmeyen sürece dilediğinizce dağıtma hakkına sahipsiniz.
- CASIO bu yazılım veya fonksiyonları için herhangi bir destek sağlamayacaktır.
- Bu Yazılımın içeriği herhangi bir bildiri yapılmaksızın değiştirilebilir.
- Bu el kitabında gösterilen ekran resimleri bilgisayarınızın ekran içeriğinden farklı olabilir.
- GNU LESSER GENERAL PUBLIC LICENSE Versiyon 2.1 (LGPL) da tanımlanan sınırlı değişikliklerin dışında CASIO’dan izin almaksızın bu yazılımda herhangi bir değişiklik yapamazsınız.
- Bu yazılımda Qt Library LGPL versiyonu kullanılmış olup, işlemler Qt library’e dinamik olarak bağlanarak işlemleri gerçekleştirir. Qt Library’i <http://qt.nokia.com> adresinden temin edebilirsiniz.
- LGPL’nin tam metni için Yazılım ile birlikte dağıtılan dosyaların arasındaki LGPL.txt dosyasına bakınız.

Ön Hazırlık, Başlatma, Kapatma

Ön Hazırlık

Windows Kullanıcıları

1. Data Manager (Veri Yöneticisi) yazılımı dosyasını CASIO'nun internet sitesinden bilgisayarınıza indirin.

2. Sıkıştırılmış dosyayı açın.

Bu işlem bilgisayarınızda "CASIO DataManager for CT-X" isimli bir klasör oluşturulmasını sağlayacaktır.

Mac Kullanıcıları

1. Data Manager (Veri Yöneticisi) yazılımı dosyasını CASIO'nun internet sitesinden bilgisayarınıza indirin.

2. Dosyayı açın.

Bu işlem "CASIO DataManager for CT-X" isimli bir resmin oluşmasını sağlayacaktır.

"DataManagerCTX" i uygulamalar klasörüne kaydedin.

Data Manager'ı Başlatma

Windows Kullanıcıları

1. Enstrüman üzerinden rhythm modunu seçin.

Enstrüman, ritim modunun dışındaki hiçbir modda veri transferi işlemini gerçekleştiremez.

2. Bilgisayarınızda çalışmakta olan bütün uygulamaları kapatınız.

Bilgisayarınızda herhangi başka bir uygulama çalışır durumda iken Data Manager doğru şekilde çalışmaz.

3. "CASIO DataManager for CT-X" isimli klasörü açın.

4. "DataManagerCTX.exe" e çift tıklayın.

Bu Data Manager'ı başlatacaktır.

Mac Kullanıcıları

1. Enstrüman üzerinden rhythm modunu seçin.

Enstrüman, ritim modunun dışındaki hiçbir modda veri transferi işlemini gerçekleştiremez.

2. Bilgisayarınızda çalışmakta olan bütün uygulamaları kapatınız.

Bilgisayarınızda herhangi başka bir uygulama çalışır durumda iken Data Manager doğru şekilde çalışmaz.

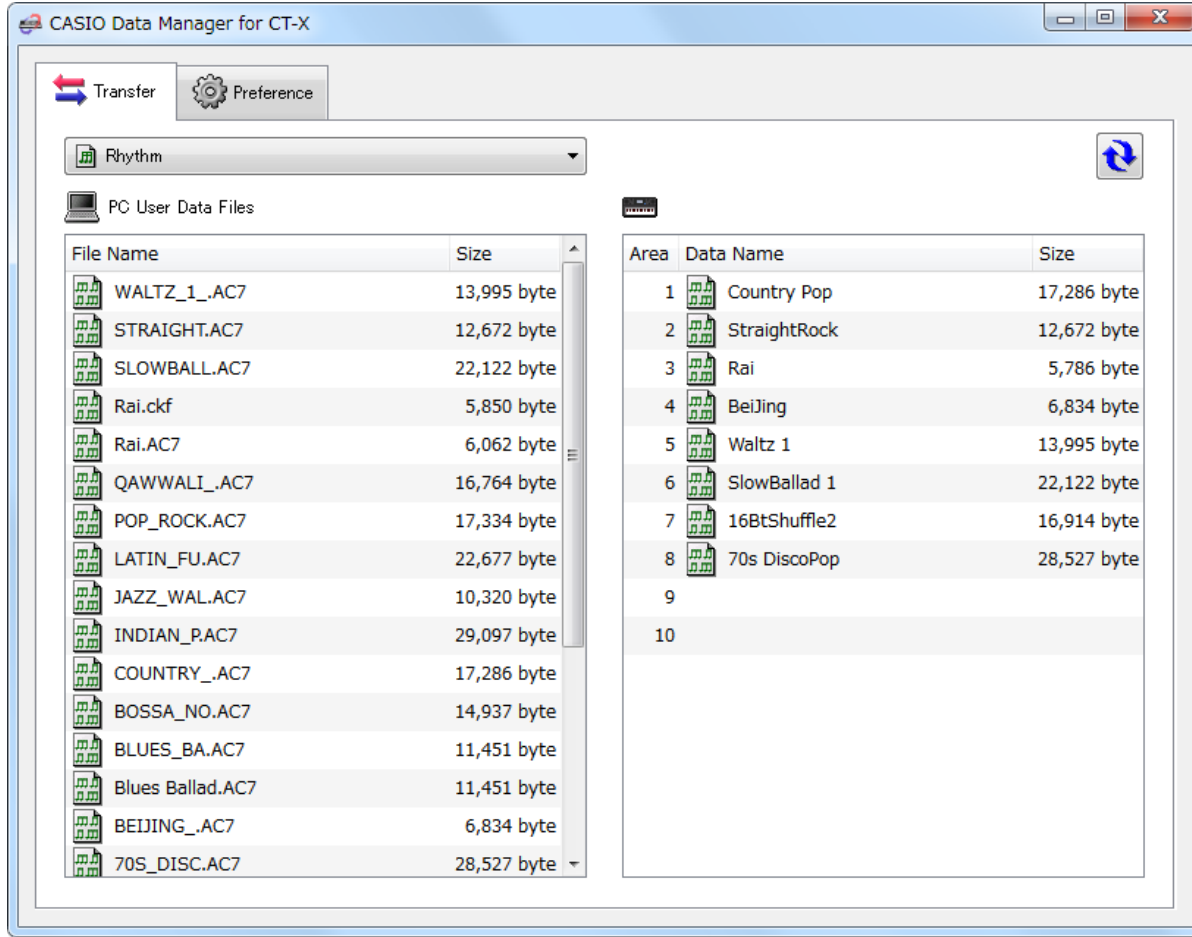
3. Uygulama klasöründeki "DataManagerCTX" dosyasının üzerine çift tıklayın.

Bu Data Manager'ı başlatacaktır.

Başlangıçtan Sonraki Ekran

Data Manager yazılımını başlattıktan sonra aşağıda gösterildiği gibi bir ekran görüntülenecektir. İstedığınız modu seçmek için bir sekme tıklayın. Herbir mod hakkında detaylar için, bu el kitabının ilgili bölümlerine bakınız.

- Aşağıdaki örnekler Windows 7'nin ekran görüntülerini göstermektedir.



Data Manager'dan Çıkma

Data Manager penceresindeki başlık sütununda bulunan close (×) (kapama) düğmesine basın.

- Eğer veri transferi veya başka bir işlemi gerçekleştiriyorken Data Manager'ı kapatmaya çalışırsanız ekranda bir onaylama diyalog kutusu belirir. İşlemi iptal edip Data Manager'ı kapatmak için [Yes] düğmesine basın. Devam eden bir işlemi kapatmanın etkileri işlemin cinsine göre farklılık gösterir. Daha detaylı bilgi için bu el kitabında yer alan herbir modla alakalı açıklamalara bakınız.

Transfer Modu

Bu modda iken yapabileceğiniz...

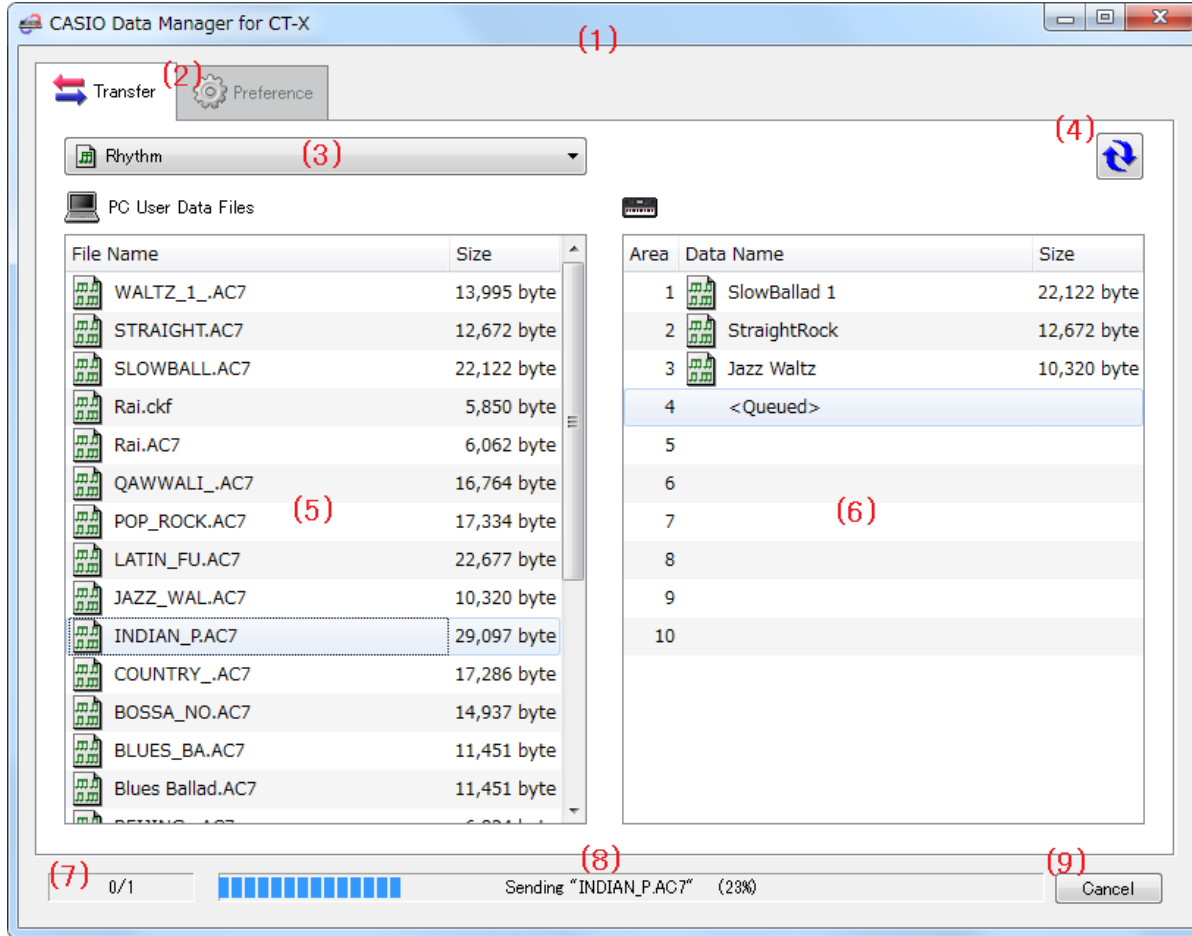
- Enstrümanda sizin oluşturduğunuz kullanıcı verilerini bilgisayarınıza kaydeder.
- Bilgisayarınızdaki kullanıcı verilerini enstrümana transfer eder.

Önemli!

- Transfer modundaki fonksiyonları kullanabilmeniz için enstrümanın bir USB kablosu ile bilgisayarınıza bağlı durumda olması gerekir.
- Bir bilgisayara bağlanmak ile alakalı daha detaylı bilgi için Enstrümanın Kullanım Kılavuzuna bakınız.
- Bilgisayarınıza birden fazla enstrüman bağlı durumda iken Data Manager doğru şekilde çalışmaz.
- Transfer modunda Enstrüman verilerini transfer ederken, Enstrüman üzerinde başka hiçbir işlem gerçekleştirmeyin. Bu şekilde yapmanız Data Manager veya Enstrümanda işlem hatalarına sebep olur. Ayrıca Enstrüman hafızasındaki verilerin bozulmasına neden olur.

Data Manager Penceresi (Transfer Sekmesi)

- Aşağıdaki örnekler Windows 7'nin ekran görüntülerini göstermektedir.



(1) Başlık sütunu

Data Manager'dan çıkmak için başlık çubuğunun sağ ucundaki close (x) (kapama) butonuna tıklayınız. Bilgisayar ve Enstrüman arasında her hangi bir bağlantı olmadığında, başlık sütununda "<Disconnected>" (Bağlantı Kesildi) mesajı görüntülenecektir.

(2) Mod sekmeleri

Kullanmak istediğiniz mod için olan sekmeyi seçiniz. Herbir mod hakkında detaylar için, bu el kitabının ilgili bölümlerine bakınız.

(3) Veri Biçimi Seçim Kutusu

İçinde bulunduğunuz mod için olan hedef veri biçimini seçiniz. Burada seçtiğiniz veri biçimine göre "(5) Bilgisayar Dosya Listesi" ve "(6) Enstrüman Veri Listesinde" beliren dosya ve veriler uyumlu olarak değişir. Uygun veri biçimleri, bağlı olan Enstrümanın modeline göre değişmektedir. Detaylar için sayfa 14'a bakınız.

(4) Yeniden yükleme düğmesi

“(5) Bilgisayar Dosya Listesi” ve “(6) Enstrüman Veri Listesini” içeriğini yeniler. Transfer modunda iken, Enstrümanı kullanarak kullanıcı verilerini değiştirir yada bilgisayarınızdaki kullanıcı veri dosyası klasöründe (sayfa 11) Data Manager dışında bir yazılım kullanarak işlem yaparsanız Data Manager’ın, listeleri otomatik olarak yenilemeyeceğini biliniz. Bu tür işlemleri gerçekleştirdikten sonra, listeleri yenilemek için reload (Yeniden Yükleme) düğmesine basınız.

(5) Bilgisayar Dosya Listesi

Listelerin verileri bilgisayardaki kullanıcı veri klasöründe (sayfa 11) depolanır.

(6) Enstrüman Veri Listesi

Enstrüman hafızasında saklanan kullanıcı verilerini listeler.

(7) Tüm işlemler ilerleme durum çubuğu

Gerçekleştirilen tüm işlemlerin toplam sayısı içerisinde kaç adet işlemin tamamlandığını gösterir. Bu araç çubuğu, işlemler gerçekleştirilirken görüntülenir.

(8) Tekil işlemler ilerleme durum çubuğu

O anda yapılan işlemin ilerleme durumunu gösterir. Bu araç çubuğu, bir işlem gerçekleştirilirken görüntülenir.

(9) İptal düğmesi

Halen devam etmekte olan herhangi bir veri transferi işlemini iptal eder. Bu düğme, bir işlem gerçekleştirilirken görüntülenir.

Transfer Sekmesini Kullanmak

Enstrümandan bir Bilgisayara Veri Transferi

1. Transfer etmek istediğiniz veri biçimini seçmek için “(3) Veri Biçimi Seçme kutusunu” kullanın.
2. “(6) Enstrüman Veri Listesinin” içerisinde transfer etmek istediğiniz veriyi bulun.
3. “(6) Enstrüman Veri Listesinden” transfer etmek istediğiniz veriyi tutup, “(5) Bilgisayar Dosya Listesinin” içine atınız*1.

Sürükleyip bıraktığınız dosyalar bir sıraya yerleştirilir ve tek tek aktarılır. Kaydedilmiş dosyalar her bir işlem tamamlandıktan sonra “(5) Bilgisayar Dosya Listesinde” belirir.

ÖNEMLİ!

- “(5) Bilgisayar Dosya Listesinin” içine transfer edilen dosyanın görüntülenen büyüklüğü, “(6) Enstrüman Veri Listesinde” görüntülenen dosya büyüklüğünden farklı olabilir.

*1 “Sürükle ve Bırak” dosya veya verileri bir yerden başka bir yere taşımaya yarayan bir bilgisayar fare işlemidir. Fare imgesini taşımak istediğiniz dosya veya veri ikonu üzerine getirip daha sonra farenin düğmesine basın. Fare düğmesine basılı tutarak fare imgesini taşımak istediğiniz yöne doğru hareket ettirerek (beraberinde dosyayı “sürükleyerek”) hedefine taşıyın ve sonra da dosyayı ya da veriyi yeni konumuna “bırakmak” için fare düğmesini bırakınız.

Bir Bilgisayardan Enstrümana Kullanıcı Verisi Transferi

1. Transfer etmek istediğiniz veri biçimini seçmek için “(3) Veri Biçimi Seçme kutusunu” kullanın.
2. “(5) Bilgisayar Dosya Listesinin” içerisinde transfer etmek istediğiniz veriyi bulun.
3. “(6) Enstrüman Veri Listesinin” içerisinde, veriyi transfer etmek istediğiniz alanı bulun.
4. “(5) Bilgisayar Dosya Listesinden” transfer etmek istediğiniz veriyi sürükleyip, “(6) Enstrüman Veri Listesinin” içine atınız.

Sürükleyip bıraktığınız dosyalar bir sıraya yerleştirilir ve tek tek aktarılır. Kaydedilmiş dosyalar, her bir işlem tamamlandıktan sonra “(6) Enstrüman Veri Listesinde” belirir. Eğer seçtiğiniz hedef alanında zaten bir veri bulunuyorsa, transfer işlemi tamamlanmadan önce ekranda bir onay diyalog kutusu belirir. Üzerine kaydedilen bir verinin önceden orada bulunan veriyi sileceğini aklınızda bulundurun. Yeni veriyi önceden kayıtlı verinin üzerine kaydetmek için [Yes] düğmesine basın.

ÖNEMLİ!

- “(6) Enstrüman Veri Listesinin” içine transfer edilen verinin görüntülenen büyüklüğü, “(5) Bilgisayar Dosya Listesinde” görüntülenen veri büyüklüğünden farklı olabilir.

Bilgisayarınızdaki bir kullanıcı veri Dosyasının İsmi deęiřtirmek

1. “(5) Bilgisayar Dosya Listesinin” içerisinde ismini deęiřtirmek istedięiniz dosyayı seęip, daha sonra bu dosyaya çift tıklayın.
2. Bu, dosya ismi biçimleme moduna geęmenizi saęlar. Yeni ismi girin.
3. Bir isim girme işlemi bitirdikten sonra, bilgisayarınızın klavyesindeki [Enter] düğmesine basınız.

ÖNEMLİ!

- Burada belirledięiniz dosya ismi Enstrüman ekranında görüntülenen dosya ismini etkileyip deęiřtirmez. Enstrüman tarafından görüntülenen dosya ismini deęiřtirmek Data Manager tarafından desteklenmez. Görüntülenen dosya ismini deęiřtirmek için Enstrümanın uygun olan işlemi kullanınız. Enstrüman tarafından görüntülenen veri ismini deęiřtirme hakkında daha detaylı bilgi için, Enstrümanın Kullanıcı Kılavuzuna bakınız.

Bir Transfer İşlemini İptal Etme

Transfer işlemi gerçekleştiriliyorken “(9) İptal düğmesini” tıklayın. Bu işlem bir onay diyalog kutusunun görüntülenmesini sağlayacaktır. İptal etmek istediğinizi teyid etmek için [Yes] düğmesine tıklayın.

Bu devam eden işlemi iptal eder ve ayrıca aktarım veya silme sırasındaki tüm dosyaları iptal eder.

ÖNEMLİ!

- Daha önceden zaten tamamlanmış işlemler iptal edilemez.
- Bazı veri türleri ile bir veri aktarım işlemi sırasında “(9) iptal düğmesi” soluk hale gelecektir, ki devre dışı olduğunu göstermektedir. Bu mevcut işlemin kısmen iptal edilemeyeceği anlamına gelmektedir.

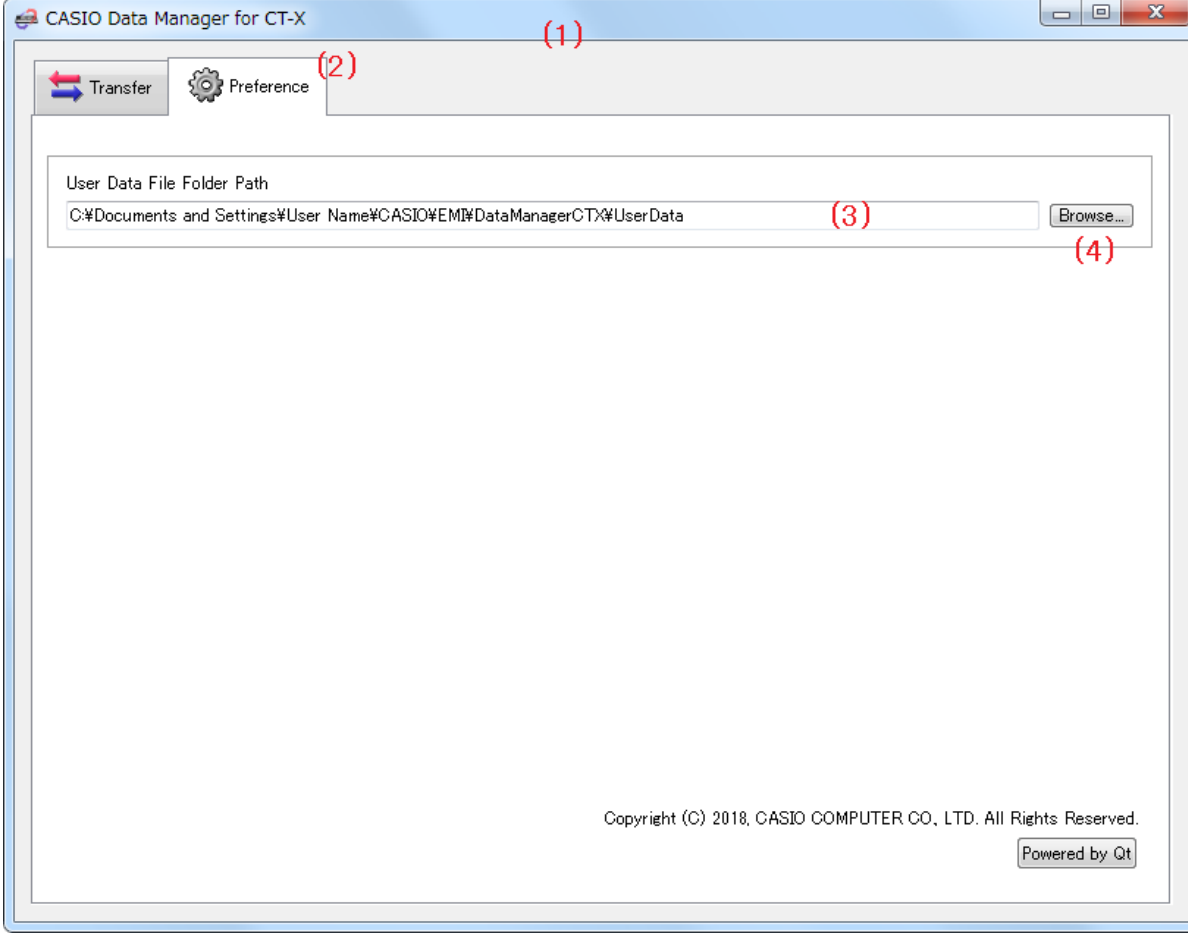
Preference Modu

Bu modda iken yapabileceğiniz...

Data Manager tarafından kullanılan dosyalar için depolama klasörlerini görüntüler ve yapılandırır.

Ekran İçeriği

- Aşağıdaki örnekler Windows 7'nin ekran görüntülerini göstermektedir.



(1) Başlık sütunu

Data Manager'dan çıkmak için başlık çubuğunun sağ ucundaki close (×) (kapama) butonuna tıklayınız. Bilgisayar ve Enstrüman arasında her hangi bir bağlantı olmadığında, başlık sütununda "<Disconnected>" (Bağlantı Kesildi) mesajı görüntülenecektir.

(2) Mod sekmeleri

Kullanmak istediğiniz mod için olan sekmeyi seçiniz. Herbir mod hakkında detaylar için, bu el kitabının ilgili bölümlerine bakınız.

(3) Kullanıcı veri dosyası klasör dizini

Kullanıcı veri dosyası depolama klasörüne kadarki dizini gösterir. Aktarım modundayken, bu klasörün içindeki dosyalar bilgisayar dosya listesinde görüntülenir.

(4) Kullanıcı veri dosyası klasör dizini tarayıcı düğmesi

kullanıcı veri dosyası depolama klasörüne kadarki dizini belirtmek için bir diyalog kutusu görüntüler.

Kullanıcı Veri Depolama Klasörünü Belirleme

1. “(4) Kullanıcı veri dosyası klasör dizini tarayıcı düğmesini” tıklayınız.
2. Ekranda beliren klasör seçimi diyalog kutusunun üzerinde, depolama klasörünü belirtin.

Diğer İşlemler

Bilgisayar ve Enstrüman arasında Veri Transferi Yapmak için USB Flaş Belleğin Kullanımı

Enstrüman üzerindeki USB flaş belleğe kaydedilen kullanıcı veri dosyaları, kullanıcı veri dosyası klasörüne kopyalanabilir (sayfa 11). Bu işlem, dosyaları Data Manager için uygun hale getirmiş olur. Ayrıca, Data Manager'ı kullanarak Enstrümandan bilgisayara kaydedilmiş olan kullanıcı veri dosyaları, bir USB flaş belleğe kopyalanabilir. Daha sonra USB flaş bellek Enstrümanın USB girişine takılabilir. Bu işlem, Enstrümanın dosyalara doğrudan erişimini sağlar.

Önemli!

- Enstrüman üzerinde format edilmiş bir USB flaş bellek kullanınız.
- Eğer USB flaş belleğindeki bir kullanıcı veri dosyası ismi sekiz karakterden uzun ise (Dosya isim uzantısı hariç), Enstrüman farklı bir dosya ismi görüntüleyecektir. Dosya ismini sekiz karakterden daha uzun olmayacak şekilde değiştirin.
- Enstrüman, aşağıdaki tabloda belirtilenler dışındaki dosya isim karakterlerini görüntüleyemez. Dosya ismini, sadece aşağıdaki tabloda belirtilen uygun karakterleri kullanarak değiştirin.

0	1	2	3	4	5	6	7	8	9
A	B	C	D	E	F	G	H	I	J
K	L	M	N	O	P	Q	R	S	T
U	V	W	X	Y	Z	\$	&	_	'
()	-	^	{	}	@	~	`	

- Küçük harfleri de kullanabilirsiniz, fakat Enstrüman karakterin büyük veya küçük harf olduğunu ayırt edemez.

Kullanıcı Veri Dosyası Klasörünün İçinden Dosyaları Bir USB Flaş Belleğe Kopyalama

Her Modda bilgisayar dosya listesinde görünen kullanıcı veri dosyası klasöründeki dosyalar, Data Manager penceresinin dışına sürüklenebilir. Bir dosyayı bilgisayar dosya listesinde USB flaş belleğin MUSICDAT klasörüne sürüklemek, dosyayı USB flaş belleğine kopyalar.

Bir Dosyayı Bilgisayarınız Üzerindeki bir Klasörden Kullanıcı Verisi Dosya Klasörüne Kopyalamak

Data Manager dışındaki bir klasördeki bir dosya, listeye kopyalamak için bilgisayar dosya listesine sürüklenebilir. Enstrüman tarafından USB flaş belleğe kaydedilmiş bir kullanıcı veri dosyasını Data Manager kullanıcı veri dosyası klasörüne (sayfa 11) kopyalamak için, USB flaş belleğin MUSICDAT dosyasını açın ve sonra kopyalamak istediğiniz dosyayı Data Manager bilgisayar dosyası listesine sürükleyin.

- Data Manager tarafından desteklenmeyen bir dosya isim uzantısına sahip dosyayı kopyalayamayacağınızı aklınızdan çıkarmayın.

Kullanıcı Verisi Referansı

Farklı model adları olan iki enstrüman arasında birbirleri ile uyum olmayabilir. Detaylar için aşağıda url'si bulunan web sitesini ziyaret edin.

<http://world.casio.com/>

	Simge	Dosya İsmi Uzantısı	Veri Türü	Açıklamalar
Tone		.TON	Kullanıcı Tonları	–
Rhythm		.AC7, .Z00, .CKF	Kullanıcı Ritimleri	Bkz. “Ritim Verisi Notaları”.
Song		.CMF, .MID, .CM2	Şarkı	–
Lesson Rec Song		.LRF	Şarkı	–
Multi Track Rec Song		.MRF	Şarkı	–
Registration Bank		.RBK	Kayıt Bankası	–
Phrase Set		.PHS	Bölüm Seti	–

Ritim Verisi Notaları

- Data Manager, Enstrümanın eski modellerinin ritim veri dosyalarını transfer etmek için kullanılabilir. Desteklenen ritim veri dosyaları, yanda dosya isim uzantıları verilen dosya türleridir: “.AC7”, “.Z00”, “.CKF”.
- Yaklaşık 64 Kbyte'dan daha büyük ritim veri dosyaları Enstrümana transfer edilemez.

Hata Mesajları

İşlem hataları, Enstrüman durum sorunları, Data Manager işletim sistemi sorunları, ve diğer faktörler, işlem esnasında ekranda hata mesajlarının belirmesine neden olabilir. Aşağıdaki listede açıklanan hata mesajlarına bakıp, listede belirtilen gerekli işlemi gerçekleştiriniz.

Mesaj	Sebeup	Gerekli İşlem
Already Running	Data Manager'ın farklı bir kopyası zaten çalışıyor.	Halen çalışmakta olan Data Manager'ı kullanınız.
Communication Error	Enstrüman ile bağlantı esnasında ortaya çıkan bir hatadır.	<ul style="list-style-type: none">• Bilgisayar ve Enstrüman arasındaki bağlantıları kontrol ediniz.• Eğer başka bir uygulama çalışıyor ise, onu kapatın.• Enstrüman üzerinden rhythm modunu seçin.• Bilgisayara sadece bir Enstrümanın bağlı durumda olduğundan emin olun.• Veri bağlantısı devam etmekteyken, herhangi bir klavye işlemi gerçekleştirmeyiniz.• Eğer bilgisayara, bir USB hub veya uzatma kablosuyla bağlantıyorsanız, direkt bağlantıya geçiniz.• Eğer yukarıda belirtilen işlemler sorunu gidermenize yardımcı olmuyorsa, Enstrümanı kapatın ve yeniden açın. Ayrıca Data Manager'ı yeniden başlatmayıda deneyiniz.
File Read Error	Dosya veya klasör okuma işlemi esnasında oluşan hata.	<ul style="list-style-type: none">• Okumaya çalıştığınız dosya veya klasörün gerçekten var olup olmadığını kontrol ediniz.• Okumaya çalıştığınız dosya veya klasörün okunabilir formatta olduğunu kontrol ediniz.• Dosyanın aynı anda başka bir uygulama tarafından kullanılıp kullanılmadığını kontrol ediniz.• Kullanıcı veri dosyası klasörünün dizininin geçersiz karakterler içermediğinden emin olun.• Eğer her iki dizinde geçersiz karakter içeriyorsa, kullanıcı veri dosya klasörünü, yalnızca desteklenen tek byte'lık alfanumerik karakterlerden oluşan başka bir klasörle değiştiriniz.
File Write Error	Dosya veya klasör yazma işlemi esnasında oluşan hata.	<ul style="list-style-type: none">• Emin olmak için, oluşturmaya çalıştığınız dosya konumunun gerçekten var olup olmadığını kontrol ediniz.• Emin olmak için, yazmaya çalıştığınız dosyanın gerçekten var olup olmadığını kontrol ediniz.• Emin olmak için, yazmaya çalıştığınız dosyanın yazılabilir formatta olup olmadığını kontrol ediniz.• Dosyanın aynı anda başka bir uygulama tarafından kullanılıp kullanılmadığını kontrol ediniz.• Emin olmak için, bilgisayarda veya USB flaş bellekte geriye kalan alanın yeterli olduğunu kontrol ediniz.• Kullanıcı veri dosyası klasörünün dizininin geçersiz karakterler içermediğinden emin olun.• Eğer her iki dizinde geçersiz karakter içeriyorsa, kullanıcı veri dosya klasörünü, yalnızca desteklenen tek byte'lık alfanumerik karakterlerden oluşan başka bir klasörle değiştiriniz.

Mesaj	Sebep	Gerekli İşlem
File Format Error	Dosya formatı Data Manager tarafından desteklenmemektedir.	Dosya Data Manager tarafından desteklenmemektedir. Başka bir dosya kullanın.
	Bu dosya arızalıdır.	Bu dosya kullanılamaz. Eğer aynı veri, Enstrümanın hafızasında halen bulunuyorsa, veriyi yeniden kaydedip, onu kullanın.
	Dosya hedef Enstrüman ile uyumlu değildir.	Hedef Enstrüman ile uyumlu bir dosya kullanınız. Hedef Enstrüman tarafından desteklenen bir dosya adı uzantısı olsa bile, hedef Enstrümandan farklı bir model üzerinde oluşturulan bir dosya uyumlu olmayabilir. Detaylar için aşağıda url'si bulunan web sitesini ziyaret edin. http://world.casio.com/
File Too Large	Desteklenen maksimum boyutu aşan bir kullanıcı veri dosyasını Enstrümana aktarma.	Dosya Enstrüman tarafından desteklenmemektedir. Başka bir dosya kullanın.
Keyboard Data Is Different	Ekranında görüntülenen veri, klavye üzerinde olan veriden farklı olabilir.	Ekran içeriğini yenilemek için yeniden yükle (reload) düğmesini tıklayınız.

CASIO®

CASIO COMPUTER CO., LTD.
6-2, Hon-machi 1-chome
Shibuya-ku, Tokyo 151-8543, Japan

MA1804-A

© 2018 CASIO COMPUTER CO., LTD.