

سوفت وير إدارة البيانات الموسيقية

Data Manager for CT-X

دليل المستخدم

استخدم هذا الدليل في إتحد مع دليل المستخدم الذي يأتي مع الآلة.

4	مقدمة
4	ما هو مدير البيانات؟
4	الحد الأدنى لبيئة تشغيل الكمبيوتر
4	استخدام هذا البرنامج
5	الاستعداد للبدء، بدء التشغيل، الإغلاق
5	الاستعداد للبدء
5	بدء تشغيل مدير البيانات
6	الخروج من مدير البيانات
7	وضع النقل
7	ما الذي يمكنك فعله في هذا الوضع
7	هام!
7	نافذة مدير البيانات (علامة تبويب النقل)
9	استخدام علامة تبويب النقل
11	وضع التفضيل
11	ما الذي يمكنك فعله في هذا الوضع
11	محتويات الشاشة
12	استخدام وضع التفضيل
13	عمليات التشغيل الأخرى
13	استخدام مشغل فلاش USB لنقل البيانات بين الآلة والكمبيوتر
13	هام!
13	نسخ الملفات الموجودة في مجلد ملف بيانات المستخدم على مشغل فلاش USB
13	نسخ ملف من مجلد موجود على الكمبيوتر الخاص بك إلى مجلد ملف بيانات المستخدم

14 مرجع بيانات المستخدم

14 ملاحظات بيانات الإيقاع

15 رسائل الخطأ

ما هو مدير البيانات؟

مدير البيانات هو برنامج تطبيقي يتيح لك القيام بعمليات التشغيل التالية على الكمبيوتر الخاص بك.

- حفظ بيانات المستخدم للآلة* على الكمبيوتر الخاص بك.
- نقل ملفات بيانات المستخدم من الكمبيوتر الخاص بك إلى الآلة.
- * يشير مصطلح "الآلة" في هذا الدليل إلى إحدى الآلات الموسيقية الإلكترونية من CASIO (كاسيو) المشمولة في الموديلات المدعومة. للحصول على التفاصيل، قم بزيارة الموقع الإلكتروني على العنوان URL أدناه.
<http://world.casio.com/>

هام!

- لا تقم باستخدام أي تطبيقات أخرى أو قم بفصل كابل USB من الكمبيوتر الخاص بك أو قم بتشغيل أو إيقاف تشغيل أي جهاز ملحق متصل بالكمبيوتر الخاص بك أثناء تشغيل برنامج مدير البيانات. إن فعل ذلك لن يتسبب فقط في تشغيل برنامج مدير البيانات بشكل غير طبيعي، بل أيضاً يمكن أن يتلف البيانات ويتسبب في حدوث عطل للآلة و/أو الكمبيوتر الخاص بك.

الحد الأدنى لبيئة تشغيل الكمبيوتر

■ أنظمة التشغيل المدعومة

للحصول على أحدث الأخبار حول أنظمة التشغيل المدعومة، قم بزيارة الموقع الإلكتروني على العنوان URL أدناه.
<http://world.casio.com/>

هام!

- إن الحد الأدنى لبيئة تشغيل الكمبيوتر أعلاه لا يضمن التشغيل الصحيح لهذا البرنامج.

استخدام هذا البرنامج

● تعود كافة حقوق البرنامج (هذا البرنامج) إلى CASIO COMPUTER CO., LTD.

- يحظر توزيع أي إصدار من هذا البرنامج الذي تم إنشاؤه عن طريق تغيير البنية أو المحتوى أو أي جانب آخر من البرنامج الأصلي.
- يتم تقديم هذا البرنامج "كما هو"، ولا تقدم CASIO (كاسيو) أي ضمان صريح بشأن ملاءمة وظائف البرنامج لأي غرض معين. لاحظ أنه في أي حال من الأحوال لن تكون CASIO (كاسيو) مسؤولة عن أي أضرار على الإطلاق (بما في ذلك، على سبيل المثال لا الحصر، الأضرار الناجمة عن فقدان الأرباح، انقطاع الأعمال، فقدان المعلومات) الناشئة عن استخدام أو عدم القدرة على استخدام هذا البرنامج، حتى لو تم إبلاغ CASIO (كاسيو) باحتمال حدوث مثل هذه الأضرار.
- تُمنح الحق في استخدام هذا البرنامج دون مقابل. تُمنح أيضاً الحق في توزيع هذا البرنامج بحرية، طالما أن هذا التوزيع ليس بغرض الحصول على الربح.
- لاحظ أن CASIO (كاسيو) لن تقوم بتقديم أي دعم لهذا البرنامج أو لأي من وظائفه.
- إن محتويات هذا البرنامج عرضة للتغيير دون إشعار.
- قد تختلف لقطات الشاشة المعروضة في هذا الدليل عن محتويات الشاشة التي ينتجها الكمبيوتر الخاص بك.
- باستثناء ما هو مصرح به بموجب GNU LESSER GENERAL PUBLIC LICENSE (رخصة جنو العمومية الصغرى) الإصدار 2.1 (LGPL)، لا يسمح لك بتعديل هذا البرنامج دون الحصول على إذن من CASIO (كاسيو).
- يستخدم هذا البرنامج مكتبة Qt ذات الإصدار LGPL، ويقوم بتنفيذ عمليات التشغيل عن طريق الربط الديناميكي بمكتبة Qt. يمكنك الحصول على مكتبة Qt من الموقع الإلكتروني <http://qt.nokia.com>.
- للحصول على النص الكامل من LGPL، انظر ملف LGPL.txt الذي تم إرفاقه مع الملفات التي تم توزيعها مع هذا البرنامج.

الإستعداد للبدء، بدء التشغيل، الإغلاق

الإستعداد للبدء

مستخدمي Windows

1. قم بتنزيل ملف برنامج مدير البيانات من الموقع الإلكتروني **CASIO** (كاسيو) إلى الكمبيوتر الخاص بك.
2. قم بفك ضغط الملف.
سيقوم هذا بإنشاء مجلد باسم "CASIO DataManager for CT-X" على الكمبيوتر الخاص بك.

مستخدمي Mac

1. قم بتنزيل ملف برنامج مدير البيانات من الموقع الإلكتروني **CASIO** (كاسيو) إلى الكمبيوتر الخاص بك.
2. قم بفتح الملف.
سيقوم هذا بإنشاء صورة باسم "CASIO DataManager for CT-X".
قم بنسخ "DataManagerCTX" على مجلد التطبيق الخاص بك.

بدء تشغيل مدير البيانات

مستخدمي Windows

1. على الآلة، اختر وضع الإيقاع.
لا يمكن إجراء نقل للبيانات عندما تكون الآلة في أي وضع بجانب وضع الإيقاع.
2. قم بإنهاء كافة التطبيقات الأخرى التي تعمل على الكمبيوتر الخاص بك.
لن يتم تشغيل برنامج مدير البيانات بشكل صحيح إذا تم تشغيل أي تطبيق آخر على الكمبيوتر الخاص بك.
3. افتح المجلد المدرج تحت اسم "CASIO DataManager for CT-X".
4. انقر نقرًا مزدوجًا على "DataManagerCTX.exe".
سيؤدي هذا إلى بدء تشغيل برنامج مدير البيانات.

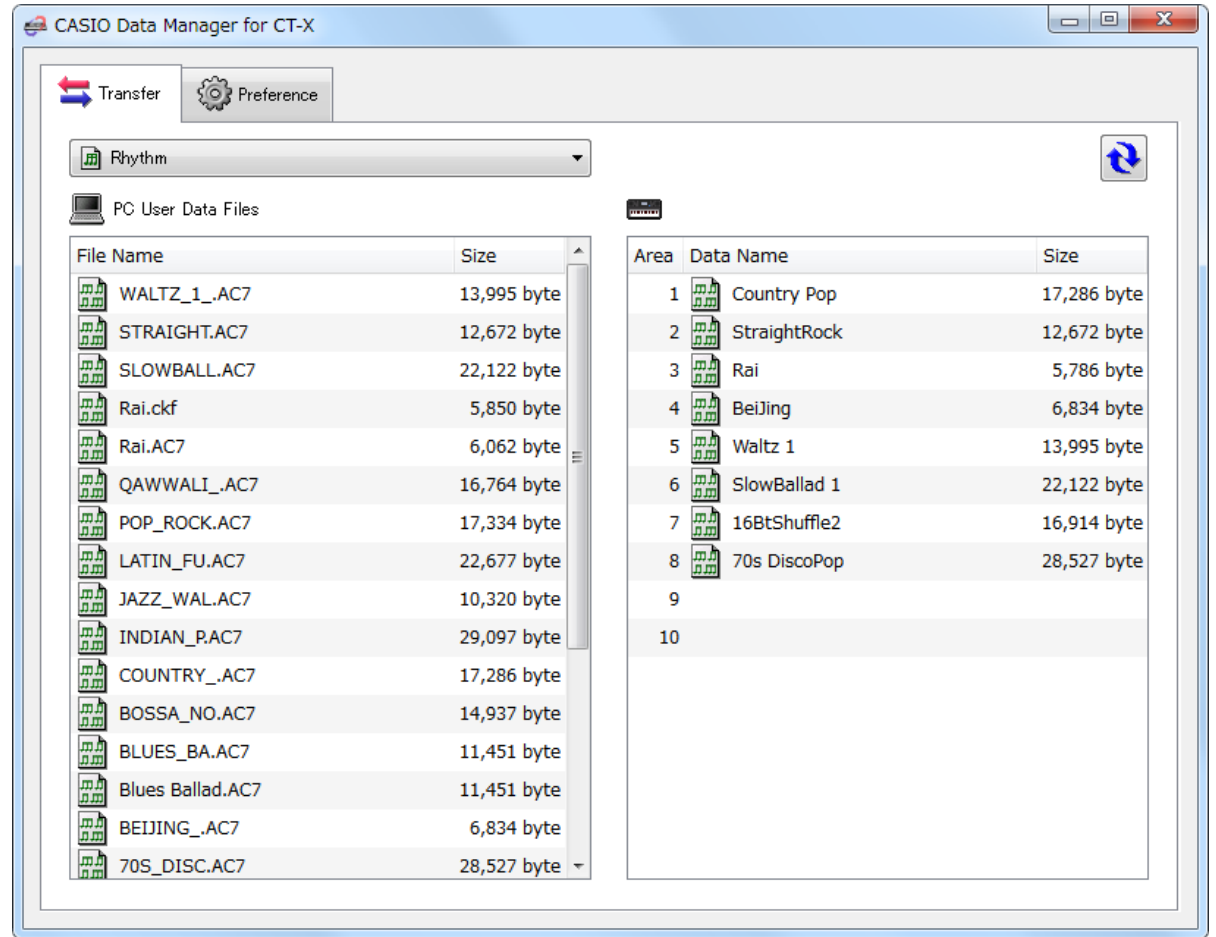
مستخدمي Mac

1. على الآلة، اختر وضع الإيقاع.
لا يمكن إجراء نقل للبيانات عندما تكون الآلة في أي وضع بجانب وضع الإيقاع.
2. قم بإنهاء كافة التطبيقات الأخرى التي تعمل على الكمبيوتر الخاص بك.
لن يتم تشغيل برنامج مدير البيانات بشكل صحيح إذا تم تشغيل أي تطبيق آخر على الكمبيوتر الخاص بك.
3. في مجلد التطبيق، انقر نقرًا مزدوجًا على "DataManagerCTX".
سيؤدي هذا إلى بدء تشغيل برنامج مدير البيانات.

الشاشة التالية لبدء التشغيل

القيام ببدء تشغيل برنامج مدير البيانات سيؤدي إلى عرض شاشة مثل الشاشة الظاهرة أدناه. انقر على علامة التبويب لاختيار الوضع الذي ترغب به. للحصول على تفاصيل حول كل وضع، انظر الأقسام الخاصة بهذا الدليل الذي يقوم بتغطيتها.

- الأمثلة المدرجة تظهر لقطات الشاشة من Windows 7.



الخروج من مدير البيانات

انقر على زر الإغلاق (x) الموجود في شريط العنوان الخاص بنافذة مدير البيانات.

- سوف يظهر مربع حوار تأكيد إذا حاولت الخروج من مدير البيانات أثناء قيامه بنقل البيانات أو أثناء تنفيذ بعض العمليات الأخرى. انقر على الزر [Yes] (نعم) لإنهاء العملية والخروج من مدير البيانات. يعتمد تأثير إنهاء العملية الجارية على نوع العملية التي يتم تنفيذها. انظر الشرح الخاص بكل وضع في هذا الدليل للحصول على التفاصيل الكاملة.

ما الذي يمكنك فعله في هذا الوضع...

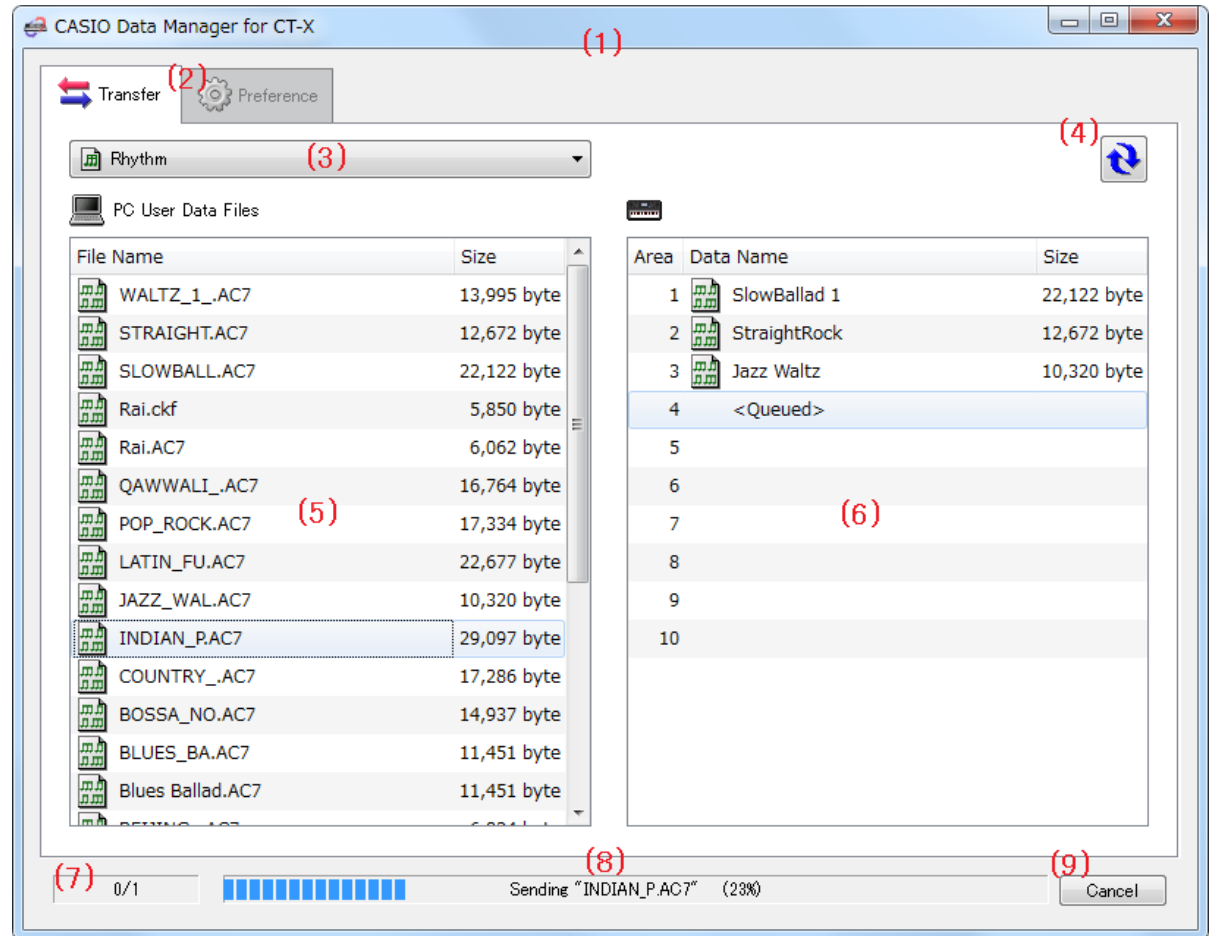
- حفظ بيانات المستخدم التي قمت بإنشائها على الآلة إلى الكمبيوتر الخاص بك.
- نقل ملفات بيانات المستخدم من الكمبيوتر الخاص بك إلى الآلة.

هام!

- ينبغي أن يكون الكمبيوتر الخاص بك متصلاً بالآلة باستخدام كابل USB لاستخدام الوظائف الموجودة في وضع النقل.
- انظر دليل المستخدم الخاص بالآلة للحصول على التفاصيل حول كيفية التوصيل بالكمبيوتر.
- لن يعمل برنامج مدير البيانات بشكل صحيح إذا تم توصيل آلات متعددة بالكمبيوتر الخاص بك.
- لا تتم بتنفيذ أي عملية تشغيل على الآلة بينما يتم نقل بيانات الآلة في وضع النقل. فعل ذلك يمكن أن يتسبب في حدوث مشاكل في التشغيل مع مدير البيانات و/أو الآلة، ويمكن أن يتلف البيانات الموجودة في ذاكرة الآلة.

نافذة مدير البيانات (علامة تبويب النقل)

- الأمثلة المدرجة تظهر لقطات الشاشة من Windows 7.



(1) شريط العنوان

انقر على زر الإغلاق (x) الموجود على الطرف الأيمن من شريط العنوان للخروج من برنامج مدير البيانات. يتم عرض "<Disconnected>" في شريط العنوان عند عدم وجود توصيل بين الكمبيوتر والآلة.

(2) علامات تبويب الوضع

قم باختيار علامة التبويب للوضع الذي ترغب في استخدامه. للحصول على تفاصيل حول كل وضع، انظر الأقسام الخاصة بهذا الدليل الذي يقوم بتغطيتها.

(3) مربع اختيار نوع البيانات

يقوم باختيار نوع البيانات المستهدفة للوضع الذي تستخدمه. يتم تغيير الملفات والبيانات التي تظهر على "(5) قائمة ملف الكمبيوتر" و "(6) قائمة بيانات الآلة" وفقاً لنوع البيانات الذي تقوم باختياره هنا. تعتمد أنواع البيانات المتوفرة على موديل الآلة المتصلة. للحصول على التفاصيل، انظر الصفحة 14.

(4) زر إعادة التحميل

يقوم بتحديث محتويات " (5) قائمة ملف الكمبيوتر" و " (6) قائمة بيانات الآلة". لاحظ بأنه في وضع النقل، لا يقوم مدير البيانات بتحديث القوائم تلقائيًا عندما تقوم بتغيير بيانات المستخدم عن طريق تنفيذ عملية تشغيل على الآلة، أو عندما تقوم بتنفيذ عملية تشغيل خاصة بمجلد ملف بيانات المستخدم (صفحة 11) على الكمبيوتر الخاص بك دون استخدام مدير البيانات. بعد تنفيذ مثل هذه العمليات التشغيلية، انقر على زر إعادة التحميل لتحديث القوائم.

(5) قائمة ملف الكمبيوتر

تقوم بإدراج البيانات المخزنة في مجلد بيانات مستخدم الكمبيوتر (صفحة 11).

(6) قائمة بيانات الآلة

تقوم بإدراج بيانات المستخدم المخزنة في ذاكرة الآلة.

(7) شريط مسار كافة العمليات

يوضح عدد العمليات التي اكتملت بالنسبة للعدد الإجمالي للعمليات الجاري تنفيذها. يتم عرض هذا الشريط بينما يتم تنفيذ هذه العمليات.

(8) شريط مسار العمليات الفردية

يوضح مسار العملية الحالية. يتم عرض هذا الشريط بينما يتم تنفيذ هذه العملية.

(9) زر الإلغاء

يقوم بإلغاء عملية نقل البيانات الجارية. يتم عرض هذا الزر بينما يتم تنفيذ هذه العملية.

نقل البيانات من الآلة إلى الكمبيوتر

1. قم باستخدام "(3) مربع اختيار نوع البيانات" لاختيار نوع البيانات التي ترغب في نقلها.

2. في "(6) قائمة بيانات الآلة"، قم بالعثور على البيانات التي ترغب في نقلها.

3. اسحب البيانات التي ترغب في نقلها من "(6) قائمة بيانات الآلة" وقم بإسقاطها*1 داخل "(5) قائمة ملف الكمبيوتر".

يتم وضع الملفات التي تم سحبها وإسقاطها في قائمة انتظار، ويتم نقلها واحدًا تلو الآخر. تظهر الملفات التي تم حفظها في "(5) قائمة ملف الكمبيوتر" عند اكتمال كل عملية من العمليات.

هام!

• قد يكون الحجم المعروض للملف الذي تم نقله في "(5) قائمة ملف الكمبيوتر" مختلفًا عن الحجم المعروض للملف نفسه في "(6) قائمة بيانات الآلة".

*1 "السحب والإسقاط" هي عملية تشغيل ماوس الكمبيوتر لنقل الملفات والبيانات من مكان إلى آخر. قم بتحريك مؤشر الماوس إلى أيقونة الملف أو البيانات التي ترغب في نقلها ثم قم بالضغط مع الاستمرار على زر الماوس. قم بإبقاء زر الماوس مضغوطًا، وحرك مؤشر الماوس إلى وجهة الحركة ("سحب" الملف معها) ومن ثم قم بتحريك زر الماوس على "إسقاط" الملف أو البيانات داخل المكان الجديد.

نقل بيانات المستخدم من الكمبيوتر إلى الآلة

1. قم باستخدام "(3) مربع اختيار نوع البيانات" لاختيار نوع البيانات التي ترغب في نقلها.

2. في "(5) قائمة ملف الكمبيوتر"، قم بالعثور على البيانات التي ترغب في نقلها.

3. في "(6) قائمة بيانات الآلة"، قم بالعثور على المنطقة التي ترغب في نقل البيانات إليها.

4. اسحب البيانات التي ترغب في نقلها من "(5) قائمة ملف الكمبيوتر" وقم بإسقاطها داخل "(6) قائمة بيانات الآلة".

يتم وضع الملفات التي تم سحبها وإسقاطها في قائمة انتظار، ويتم نقلها واحدًا تلو الآخر. يظهر الملف الذي تم حفظه في "(6) قائمة بيانات الآلة" عند اكتمال كل عملية من العمليات. إذا كانت منطقة الوجهة التي قمت باختيارها تحتوي بالفعل على بيانات، سيظهر مربع حوار تأكيد قبل تنفيذ عملية النقل. لاحظ بأن الكتابة فوق البيانات تتسبب في حذف البيانات السابقة. انقر على الزر [Yes] (نعم) للكتابة فوق البيانات الموجودة بالبيانات الجديدة.

هام!

• قد يكون الحجم المعروض للبيانات التي تم نقلها في "(6) قائمة بيانات الآلة" مختلفًا عن الحجم المعروض للبيانات نفسها في "(5) قائمة ملف الكمبيوتر".

إعادة تسمية ملف بيانات المستخدم على الكمبيوتر الخاص بك

1. في "(5) قائمة ملف الكمبيوتر"، قم باختيار الملف الذي ترغب في إعادة تسميته ثم انقر نقرًا مزدوجًا عليه.

2. سيقوم هذا بالتغيير إلى وضع تحرير اسم الملف. قم بإدخال اسم جديد.

3. بعد انتهائك من إدخال اسم، اضغط على المفتاح [Enter] (إدخال) الموجود على لوحة مفاتيح الكمبيوتر الخاص بك.

هام!

• لا ينعكس اسم الملف الذي قمت بتعيينه هنا على اسم الملف المعروض على شاشة الآلة. إن تغيير اسم الملف المعروض بواسطة الآلة غير مدعوم من قبل مدير البيانات. استخدم عملية تشغيل آلة مناسبة لتغيير اسم الملف المعروض. للحصول على تفاصيل حول تغيير اسم الملف المعروض بواسطة الآلة، انظر دليل مستخدم الآلة.

إلغاء عملية النقل

انقر على " (9) زر الإلغاء" بينما يتم تنفيذ عملية النقل. سيؤدي هذا إلى ظهور مربع حوار تأكيد. انقر على الزر [Yes] (نعم) لتأكيد رغبتك في الإلغاء. سيؤدي هذا إلى إلغاء العملية الجارية وأيضًا إلى تجاهل أي ملفات في قائمة انتظار النقل أو الحذف.

هام!

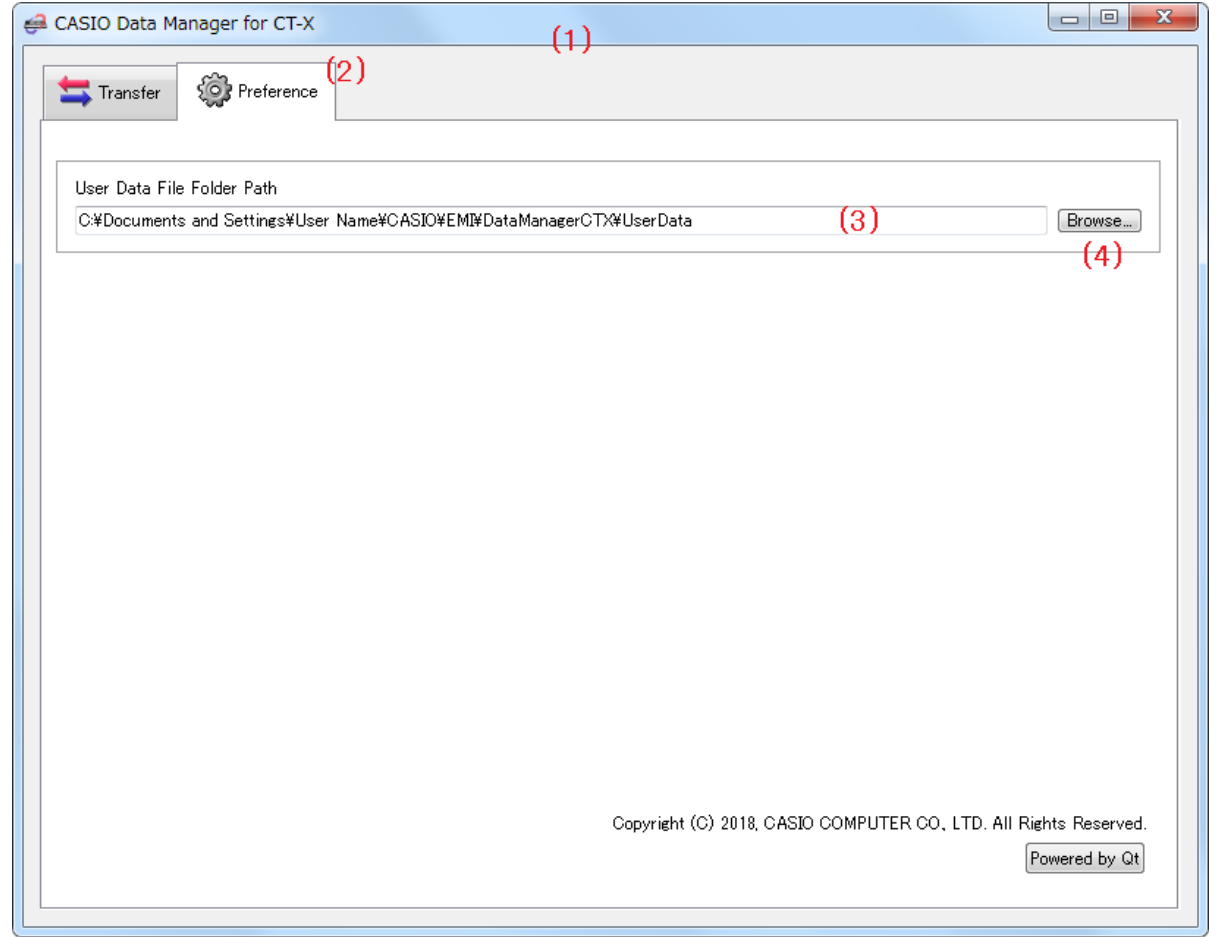
- لا يمكن إلغاء العمليات التي تم إكمالها مسبقًا.
- مع بعض أنواع البيانات، سيصبح "زر الإلغاء (9)" خافتًا أثناء عملية نقل البيانات، مما يشير إلى تعطيل الزر. هذا يعني أنه لا يمكن إلغاء العملية الحالية الجارية من منتصف الشوط.

ما الذي يمكنك فعله في هذا الوضع...

يقوم بعرض وتهيئة مجلدات التخزين للملفات المستخدمة بواسطة برنامج مدير البيانات.

محتويات الشاشة

• الأمثلة المدرجة تظهر لقطات الشاشة من Windows 7.



(1) شريط العنوان

انقر على زر الإغلاق (x) الموجود على الطرف الأيمن من شريط العنوان للخروج من برنامج مدير البيانات. يتم عرض <Disconnected> في شريط العنوان عند عدم وجود توصيل بين الكمبيوتر والآلة.

(2) علامات تبويب الوضع

قم باختيار علامة التبويب للوضع الذي ترغب في استخدامه. للحصول على تفاصيل حول كل وضع، انظر الأقسام الخاصة بهذا الدليل الذي يقوم بتغطيتها.

(3) مسار مجلد ملف بيانات المستخدم

يقوم بعرض المسار لمجلد تخزين ملف بيانات المستخدم. يتم عرض الملفات الموجودة في هذا المجلد في قائمة ملف الكمبيوتر في وضع النقل.

(4) زر تصفح مسار مجلد ملف بيانات المستخدم

يقوم بعرض مربع حوار لتحديد المسار لمجلد تخزين ملف بيانات المستخدم.

تعيين مجلد تخزين بيانات المستخدم

1. انقر على "(4) زر تصفح مسار مجلد ملف بيانات المستخدم".
2. على مربع حوار المجلد المحدد الذي يظهر، قم بتعيين مجلد التخزين.

استخدام مشغل فلاش USB لنقل البيانات بين الآلة والكمبيوتر

يمكن نسخ ملفات بيانات المستخدم التي تم حفظها على مشغل فلاش USB على الآلة إلى مجلد ملف بيانات المستخدم (صفحة 11). سيؤدي هذا إلى إتاحة الملفات لدى مدير البيانات. كذلك، يمكن نسخ ملفات بيانات المستخدم التي تم حفظها من الآلة إلى الكمبيوتر باستخدام مدير البيانات على مشغل فلاش USB. ثم من الممكن إدخال مشغل فلاش USB داخل منفذ USB الخاص بالآلة. سيسمح هذا بالوصول المباشر إلى الملفات بواسطة الآلة.

هام!

- استخدم مشغل فلاش USB الذي تم صياغته على الآلة.
- إذا كان اسم ملف بيانات المستخدم الموجود على مشغل فلاش USB أطول من ثمانية حروف (باستثناء امتداد اسم الملف)، ستقوم الآلة بعرض اسم ملف مختلف. قم بتغيير اسم الملف بحيث لا يزيد طوله عن ثمانية حروف.
- لا يمكن للآلة عرض حروف اسم الملف غير تلك الموضحة في الجدول أدناه. قم بتغيير اسم الملف بحيث يحتوي فقط على الحروف المسموح بها والموضحة أدناه.

0	1	2	3	4	5	6	7	8	9
A	B	C	D	E	F	G	H	I	J
K	L	M	N	O	P	Q	R	S	T
U	V	W	X	Y	Z	\$	&	_	'
()	-	^	{	}	@	~	`	

- يسمح بالحروف الصغيرة، ولكن الآلة لا تميز بين الحروف الكبيرة والصغيرة.

نسخ الملفات الموجودة في مجلد ملف بيانات المستخدم على مشغل فلاش USB

يمكن سحب الملفات الموجودة في مجلد ملف بيانات المستخدم التي تظهر في قائمة ملف الكمبيوتر في كل وضع خارج نافذة مدير البيانات. سيعمل سحب ملف من قائمة ملف الكمبيوتر إلى مجلد MUSICDAT الخاص بمشغل فلاش USB على نسخ الملف إلى مشغل فلاش USB.

نسخ ملف من مجلد موجود على الكمبيوتر الخاص بك إلى مجلد ملف بيانات المستخدم

يمكن سحب الملف الموجود في مجلد خارج مدير البيانات إلى قائمة ملف الكمبيوتر لنسخه إلى القائمة. لنسخ ملف بيانات المستخدم المخزن على مشغل فلاش USB بواسطة الآلة على مجلد ملف بيانات المستخدم مستخدم مدير البيانات (صفحة 11)، افتح ملف MUSICDAT الخاص بمشغل فلاش USB ومن ثم قم بسحب الملف الذي ترغب في نسخه على قائمة ملف كمبيوتر مدير البيانات.

- لاحظ أنك لن تكون قادرًا على نسخ ملف إذا كان يحتوي على امتداد اسم ملف غير مدعوم من قبل مدير البيانات.

مرجع بيانات المستخدم

قد لا يكون هناك توافق داخلي بين اثنتين من الآلات ذات أسماء موديلات مختلفة. للحصول على التفاصيل، قم بزيارة الموقع الإلكتروني على العنوان URL أدناه.
<http://world.casio.com/>

العلامات	نوع البيانات	امتداد اسم الملف	الأيقونة	
–	نغمات المستخدم	.TON		Tone
انظر "ملاحظات بيانات الإيقاع".	إيقاعات المستخدم	.CKF ، .Z00 ، .AC7		Rhythm
–	الأغنية	.CM2 ، .MID ، .CMF		Song
–	الأغنية	.LRF		Lesson Rec Song
–	الأغنية	.MRF		Multi Track Rec Song
–	بنك تسجيل الأغاني	.RBK		Registration Bank
–	مجموعة المقطع	.PHS		Phrase Set

ملاحظات بيانات الإيقاع

- يمكن استخدام برنامج مدير البيانات لنقل ملفات بيانات الإيقاع الخاصة بالموديلات القديمة إلى الآلة. ملفات بيانات الإيقاع المدعومة هي تلك التي تحتوي على امتدادات أسماء الملفات التالية: ".AC7"، ".Z00"، ".CKF".
- لا يمكن نقل ملفات بيانات الإيقاع التي تكون أكبر من 64 كيلوبايت تقريبًا إلى الآلة.

يمكن أن تتسبب أخطاء عملية التشغيل ومشاكل حالة الآلة ومشاكل بيئة تشغيل مدير البيانات والعوامل الأخرى في ظهور رسائل الخطأ أثناء عملية التشغيل. ابحث عن رسالة الخطأ في القائمة أدناه وقم بتنفيذ الإجراء المطلوب كما هو موضح.

الرسالة	السبب	الإجراء المطلوب
Already Running	حالة مختلفة لمدير البيانات قيد التشغيل بالفعل.	استخدم حالة قيد التشغيل بالفعل لمدير البيانات.
Communication Error	حدث خطأ أثناء الاتصال مع الآلة.	<ul style="list-style-type: none"> تحقق من التوصيل بين الكمبيوتر والآلة. في حالة تشغيل تطبيق آخر، قم بالخروج منه. على الآلة، قم باختبار وضع الإيقاع. تأكد من وجود آلة واحدة فقط متصلة بالكمبيوتر. لا تقم بتنفيذ أي عمليات تشغيل للوحة المفاتيح أثناء إجراء اتصال بالبيانات. إذا كنت متصلاً عبر مجمع وصلات USB أو كابل تمديد، قم بالتغيير إلى توصيل مباشر. إذا لم تقم بالإجراءات المذكورة أعلاه بحل المشكلة، حاول إيقاف تشغيل الآلة ثم أعد تشغيلها مرة أخرى. كذلك حاول إعادة تشغيل برنامج مدير البيانات.
File Read Error	حدث خطأ أثناء عملية قراءة ملف أو مجلد.	<ul style="list-style-type: none"> تحقق للتأكد من أن الملف أو المجلد الذي تحاول قراءته موجود بالفعل. تحقق للتأكد من أن الملف أو المجلد الذي تحاول قراءته قابل للقراءة. تحقق ما إذا كان يتم استخدام الملف من قبل تطبيق آخر. تحقق للتأكد من أن المسار إلى مجلد ملف بيانات المستخدم لا يحتوي على أي حروف محظورة. إذا كان أي مسار يحتوي على حروف محظورة، قم بتغيير مجلد ملف بيانات المستخدم إلى المجلد الذي يتكون مساره فقط من حروف أبجدية رقمية أحادية البايت والمدعومة.
File Write Error	حدث خطأ أثناء عملية كتابة ملف أو مجلد.	<ul style="list-style-type: none"> تحقق للتأكد من أن المكان الذي تحاول إنشاء الملف فيه موجود بالفعل. تحقق للتأكد من أن الملف الذي تحاول الكتابة عليه موجود بالفعل. تحقق للتأكد من أن الملف الذي تحاول الكتابة عليه قابل للكتابة. تحقق ما إذا كان يتم استخدام الملف من قبل تطبيق آخر. تحقق للتأكد من أن مساحة ذاكرة الكمبيوتر أو ذاكرة مشغل فلاش USB المتوفرة كافية. تحقق للتأكد من أن المسار إلى مجلد ملف بيانات المستخدم لا يحتوي على أي حروف محظورة. إذا كان أي مسار يحتوي على حروف محظورة، قم بتغيير مجلد ملف بيانات المستخدم إلى المجلد الذي يتكون مساره فقط من حروف أبجدية رقمية أحادية البايت والمدعومة.

الإجراء المطلوب	السبب	الرسالة
الملف غير مدعوم من قبل مدير البيانات. استخدم ملف آخر.	تنسيق الملف غير مدعوم من قبل مدير البيانات.	File Format Error
الملف غير قابل للاستخدام. إذا كانت البيانات نفسها لا تزال متاحة على الآلة، قم بإعادة حفظ البيانات واستخدامها.	الملف تالف.	
استخدم ملف متوافق مع آلة الوجهة. قد يكون الملف الذي تم إنشاؤه على موديل مختلف عن آلة الوجهة غير متوافق، حتى إذا كان يحتوي على امتداد اسم الملف المدعوم من قبل آلة الوجهة. للحصول على التفاصيل، قم بزيارة الموقع الإلكتروني على العنوان URL أدناه. http://world.casio.com/	الملف غير متوافق مع آلة الوجهة.	
الملف غير مدعوم من قبل الآلة. استخدم ملف آخر.	محاولة نقل ملف بيانات المستخدم إلى الآلة التي تتجاوز الحد الأقصى للحجم المدعوم.	File Too Large
انقر على زر إعادة التحميل لتحديث محتويات الشاشة.	قد تكون البيانات الموجودة على لوحة المفاتيح مختلفة عن البيانات المعروضة.	Keyboard Data Is Different

CASIO®

CASIO COMPUTER CO., LTD.
6-2, Hon-machi 1-chome
Shibuya-ku, Tokyo 151-8543, Japan

MA1804-A

© 2018 CASIO COMPUTER CO., LTD.