

Musikdaten-Management-Software
Data Manager
für Windows

Bedienungsanleitung

Bitte verwenden Sie diese Anleitung zusammen mit der Bedienungsanleitung, die mit dem Instrument geliefert wurde.

Einleitung	3
Was ist Data Manager?.....	3
Mindestanforderungen an die Computer-Betriebsumgebung.....	4
Wichtige Informationen	5
Vorbereitung	6
Benutzen von Data Manager	7
Starten und Schließen von Data Manager	7
Bedienungsfenster und Datenordner	8
Speichern von Instrumentdaten auf einem PC	12
Kopieren von PC-Daten auf das Instrument.....	13
Löschen von Instrumentdaten.....	14
Fehlermeldungen	15

Einleitung

Was ist Data Manager?

Data Manager ist ein Verwaltungsprogramm für Musikdaten, das Sie zur Ausführung der folgenden drei Aufgaben auf Ihrem PC laufen lassen können.

- Speichern von Instrument-Daten auf einem PC (Seite 12).
- Speichern von Instrument-Daten auf einem PC (Seite 13).
- Löschen von Instrument-Daten Seite (Seite 14).

WICHTIG!

- **Data Manager unterstützt nicht das Speichern von zur Songbank (Anwendersongs) des Instruments hinzugefügten Songs auf einem PC.**
- **Verwenden Sie bei laufendem Data Manager keine anderen Anwendungsprogramme und trennen Sie das USB-Kabel nicht ab. Anderenfalls ist nicht nur die Funktion von Data Manager gestört, sondern es können auch Daten korumpiert und Funktionsstörungen beim Instrument und/oder PC verursacht werden.**

Mindestanforderungen an die Computer-Betriebsumgebung

■ Betriebssystem

Windows® XP (SP2 oder später)

Windows Vista®

■ Display-Einstellungen

Auflösung : 1024 × 768 Pixel oder höher

Farbe : Mittel (16 Bit) oder höher

WICHTIG!

- Einwandfreie Funktion dieser Software ist durch die obige Mindest-Betriebsumgebung nicht garantiert.

Wichtige Informationen

- Alle Rechte an der zu dieser Dokumentation (Software) gehörigen Software bleiben Eigentum von CASIO COMPUTER CO., LTD. (CASIO). Es ist Ihnen nicht gestattet, diese Software ohne Genehmigung von CASIO teilweise oder gesamtheitlich zu modifizieren.
- Eine Verteilung von durch Veränderung von Struktur, Inhalt oder anderen Aspekten der Original-Software erzeugten Versionen dieser Software ist untersagt.
- Diese Software wird „wie besehen“ geliefert und CASIO übernimmt keine ausdrückliche Gewähr für die Eignung der Software-Funktionen für bestimmte Zwecke. CASIO übernimmt keine Haftung für etwaige Schäden (einschließlich, aber nicht begrenzt auf, Schäden durch Gewinnausfall, Geschäftsunterbrechungen und den Verlust von Informationen), die sich aus der Benutzung oder Nichtbenutzbarkeit dieser Software ergeben könnten, auch wenn CASIO auf die Möglichkeit solcher Schäden hingewiesen worden ist.
- Ihnen wird das Recht zur kostenlosen Benutzung dieser Software gewährt. Ihnen wird auch das Recht zur freien Verteilung dieser Software gewährt, insofern diese Verteilung nicht gewinnorientiert erfolgt.
- Bitte beachten Sie, dass CASIO keine Unterstützung für diese Software oder ihre Funktionen leistet.
- Änderungen an den Inhalten dieser Software bleiben ohne vorausgehende Ankündigung vorbehalten.
- Die tatsächlichen Bildschirminhalte auf dem PC können von den in in dieser Bedienungsanleitung gezeigten Screenshots abweichen.

Vorbereitung

1. Schließen Sie das Instrument wie in der dazugehörigen Bedienungsanleitung beschrieben an den PC an.

WICHTIG!

- Befolgen Sie dabei bitte sorgfältig die Anleitungen der Bedienungsanleitung des Instruments. Bei falscher Anschlussweise kann das Kopieren und Speichern von Daten unmöglich sein.
- Schließen Sie immer nur ein Instrument an. Data Manager funktioniert nicht korrekt, wenn mehrere Instrumente angeschlossen sind.

2. Laden Sie die Data Manager-Softwaredatei von der CASIO-Webseite auf die Festplatte Ihres PC herunter.

3. Doppelklicken Sie auf die heruntergeladene Datei.

- Dies expandiert die komprimierte Datei und erzeugt eine Datei mit dem Namen „CASIO DataManager50“ auf der Festplatte des PC. Damit sind die Vorbereitungen für die Benutzung von Data Manager beendet.

Benutzen von Data Manager

Starten und Schließen von Data Manager

Data Manager starten

1. Vergewissern Sie sich vor dem Starten von Data Manager, dass auf dem Instrument keiner der folgenden Vorgänge läuft.

Führen Sie auch bei laufender Datenübertragung zwischen PC und Instrument keinen der nachstehenden Vorgänge aus. Solange auf dem Instrument einer der nachstehenden Vorgänge läuft, ist kein Kopieren, Speichern und Löschen von Daten mit Data Manager möglich.

- Aufnahmevorgang (Recorder)
- Begleitautomatik-Bearbeitungsvorgang
- Sampling-Vorgang
- Teilungspunkt-Änderungsvorgang
- Speicher-, Kopier- oder Löschvorgang mit SD-Speicherkarte

2. Schließen Sie alle anderen auf dem PC laufenden Anwendungen.

Data Manager läuft nicht einwandfrei, wenn gleichzeitig andere Anwendungen auf dem PC laufen.

3. Doppelklicken Sie auf den Ordner mit dem Namen „CASIO DataManager50“ (Seite 6).

- Dies öffnet den Ordner.

4. Doppelklicken Sie im Ordner auf „DataManager.exe“.

- Dies startet Data Manager und zeigt dessen Bedienungsfenster an.

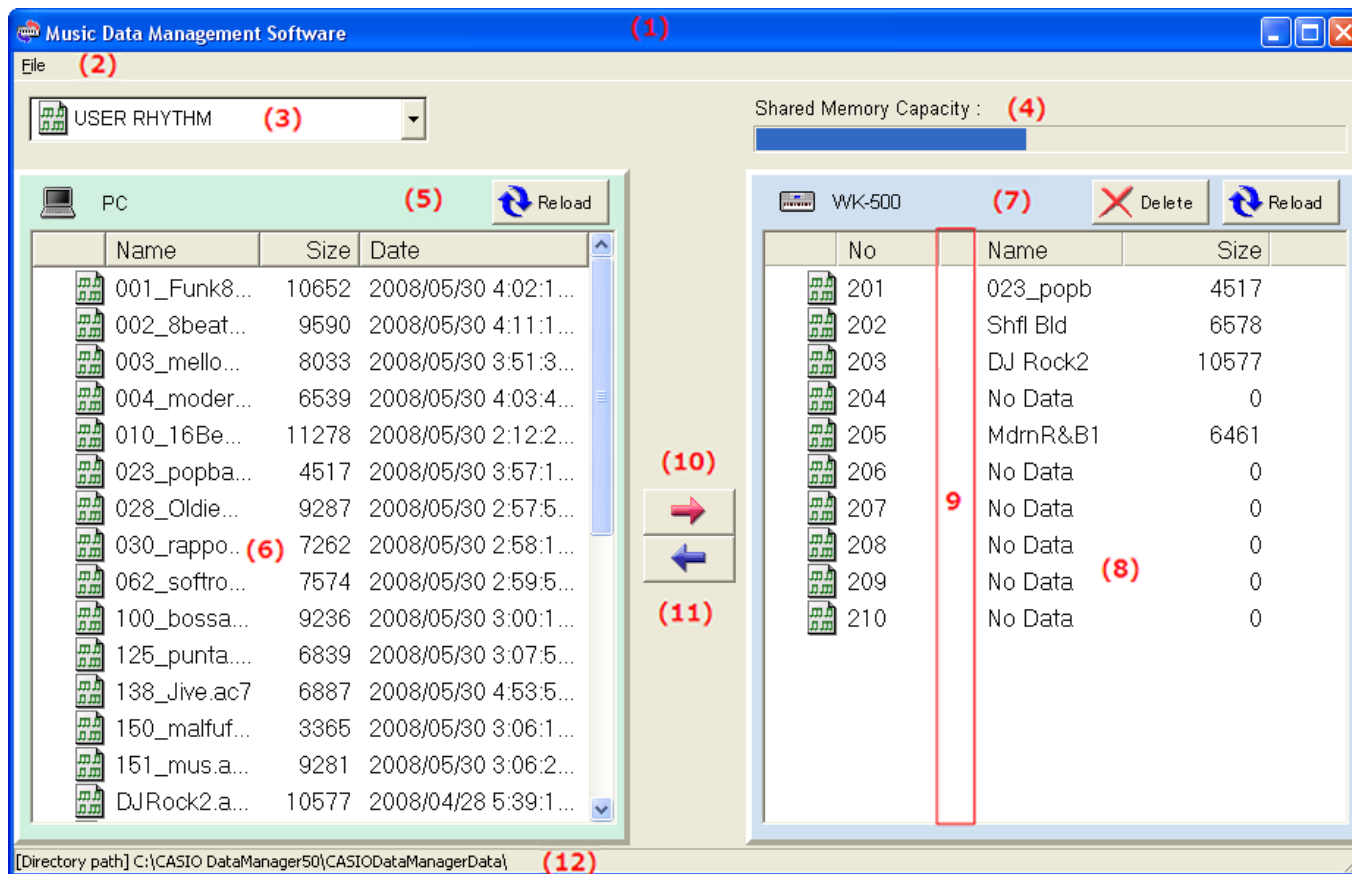
WICHTIG!

- **Durch das Starten von Data Manager wird an demselben Ort, an dem sich „DataManager.exe“ befindet, eine Setup-Datei erzeugt. Belassen Sie die Setup-Datei unbedingt am selben Ort wie „DataManager.exe“. Bei Speichern der Dateien an unterschiedlichen Orten ergeben sich Betriebsprobleme.**

Data Manager schließen

Klicken Sie auf das Schließen-Feld (x) in der oberen rechten Ecke des Fensters oder wählen Sie den Befehl „Exit“ im „File“-Menü.

Bedienungsfenster



(1) Titelleiste

- Durch Anklicken des Schließen-Felds (x) auf der rechten Seite der Titelleiste wird Data Manager geschlossen.

(2) Menüleiste

- Klicken Sie auf „File“ → „Preference“, um das Präferenzen-Dialogfeld für den Datenordner (Seite 11) anzuzeigen.
- Klicken Sie zum Schließen von Data Manager auf „File“ → „Exit“.

(3) Datentypwahlfeld

Klicken Sie auf den Abwärtspfeil und wählen Sie dann den Datentyp aus der erscheinenden Liste.

- Die zur Auswahl stehenden Datentypen sind je nach Modell des angeschlossenen Instruments unterschiedlich. Siehe Hinweis *2 unter „Datentypen“ auf Seite 10.

(4) Speicherkapazität-Balken

Zeigt, wie viel Speicherkapazität beim Instrument belegt ist. Der Titel dieses Balkens ändert sich je nach Speicher, dessen Kapazität angezeigt ist.

- Wenn als Titel „Shared Memory Capacity“ angezeigt ist:
Der Speicherbalken zeigt die Kapazität des zum Speichern von gesampelten Sounds, Anwendersongs und Anwenderrhythmen gemeinsam verwendeten Speicherbereichs.
- Wenn als Titel „Recorder Memory Capacity“ angezeigt ist:
Der Speicherbalken zeigt die Kapazität des zum Speichern von auf dem Instrument aufgenommenen Songs verwendeten Speicherbereichs.

(5) PC-Werkzeugleiste

 : Reload-Schaltfläche

Klicken Sie auf diese Schaltfläche, wenn Sie die PC-Datendateienliste (6) mit den neuesten Informationen auffrischen möchten.

(6) PC-Datendateienliste

Dies ist eine Liste der im PC-Datenordner (Seite 11) gespeicherten Daten.

- Näheres zur Bedeutung der links von den Dateinamen erscheinenden Icons finden Sie unter „Datentypen“ auf Seite 10.

(7) Instrument-Werkzeuggestreife

Diese Werkzeuggestreife zeigt links den Modellnamen des angeschlossenen Instruments (im Beispiel WK-500) an. Nachstehend sind die Funktionen der beiden rechts angezeigten Schaltflächen angezeigt.



: Delete-Schaltfläche

Klicken Sie auf diese Fläche zum Löschen (Seite 14) der in der Instrument-Datendateienliste (8) gewählten Daten aus dem Speicher des Instruments.



: Reload-Schaltfläche

Klicken Sie auf diese Schaltfläche, wenn Sie Datendateienliste (8) des Instruments mit den neuesten Informationen auffrischen möchten.

(8) Instrument-Datendateienliste

Dies ist eine Liste der im Speicher des Instruments gespeicherten Anwenderdaten. Näheres zur Bedeutung der links von den Dateinummern erscheinenden Icons finden Sie unter „Datentypen“ auf Seite 10.

- Hier wird der (bis zu acht Zeichen lange) Name der SMF-Datei (Standard MIDI-Datei) angezeigt, wenn Sie eine SMF-Datei vom PC in den Speicher des Instruments kopieren.

(9) Schutzspalte

Hier wird bei geschützten Anwenderbereichen im Speicher des Instruments der Kennbuchstabe „P“ angezeigt.

No	Name	Size
671	P \$1:Loop1	34382
672	No Data	0
673	S3:Orgnl	80349
674	No Data	0

(10) Kopieren-Schaltfläche (→)

Kopiert in der PC-Datendateienliste (6) gewählte Daten in den Speicher des Instruments (Seite 13).










(11) Speichern-Schaltfläche (←)

Speichert in der Instrument-Datendateienliste (8) gewählte Daten auf dem PC (Seite 12).

(12) Datenordner-Pfadleiste

Zeigt den Ort des Datenordners (Seite 11) auf dem PC.

■ Datentypen

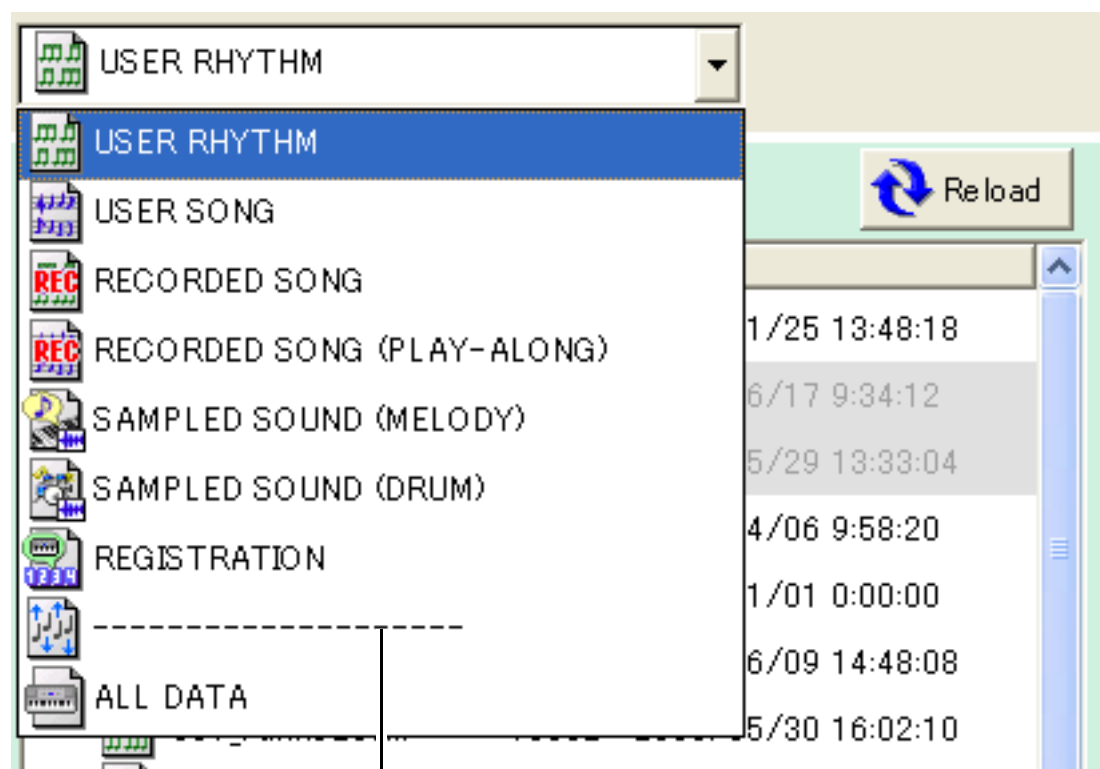
Auflistung (Icon und Name)	Datentyp
 USER RHYTHM	Anwender-Rhythmen*2
 USER SONG	Anwendersongs
 RECORDED SONG	Aufgenommene Songs*1
 RECORDED SONG (PLAY-ALONG)	Songaufnahmen vom Mitspielen zur Wiedergabe vorprogrammierter Songs*1
 SAMPLED SOUND (MELODY)	Gesampelte Melodiesounds
 SAMPLED SOUND (DRUM)	Gesampelte Drum-Set-Sounds
 REGISTRATION	Registrierte Setups*1 *2
 USER SCALE MEMORY	Anwenderskalen*2
 ALL DATA	Alle Daten*1

*1 : Kopieren dieser Daten ist nur möglich auf ein Instrument des gleichen Modells wie das Instrument, auf dem die Daten ursprünglich erzeugt wurden.

Beispielsweise können Registrierungsdaten, die mit einem CTK-5000 erzeugt wurden, nur auf ein CTK-5000 kopiert werden.

*2 : Wenn ein Instrument eines Modells angeschlossen wird, das einen bestimmten Datentyp nicht unterstützt, wird der nicht unterstützte Datentyp wie unten gezeigt im Datentypwahlfeld angezeigt. Versuchen Sie nie, einen nicht unterstützten Datentyp zu wählen.

Beispiel: Wenn ein Modell angeschlossen ist, das die Speicherung von Anwenderskalen nicht unterstützt



Bezeichnet einen nicht unterstützten Datentyp.

Datenordner

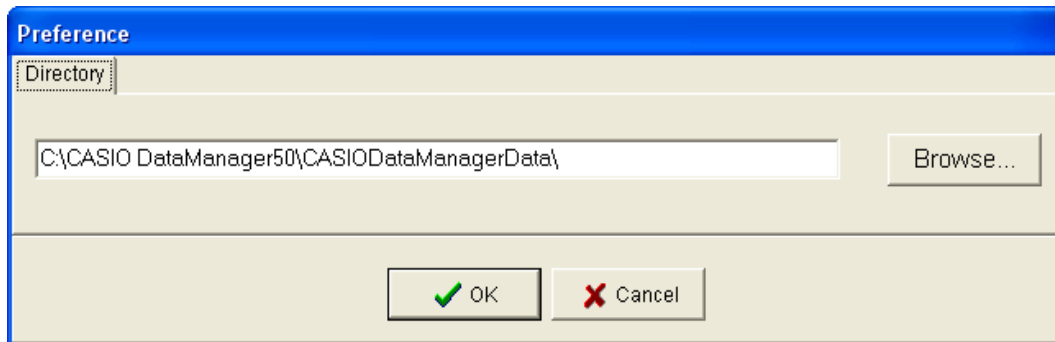
Der Datenordner ist der Ort auf dem PC, der die Daten enthält, die mit Data Manager in den Speicher des Instruments kopiert werden sollen.

Die anfängliche Datenordner-Vorgabe ist „CASIODataManagerData“ im Ordner „CASIO DataManager50“ (Seite 6).

- Sorgen Sie stets dafür, dass die in den Speicher des Instruments zu kopierenden Daten im aktuellen Datenordner enthalten sind. Dabei ist allerdings zu beachten, dass Daten, die im aktuellen Datenordner in einem Ordner gespeichert sind, zum Kopieren nicht greifbar sind.

■ Datenordner ändern

1. Klicken Sie in der Menüleiste des Bedienungsfensters auf „File“ → „Preference“.



2. Klicken Sie auf die Schaltfläche [Browse...].



3. Wählen Sie den Ordner (erforderlichenfalls auch das Laufwerk), den Sie als neuen Datenordner verwenden möchten, und klicken Sie dann auf [OK]. Dies schließt das Dialogfeld.

- Um das Dialogfeld zu schließen, ohne den Datenordner geändert zu haben, klicken Sie stattdessen bitte auf [Abbrechen].
- Wählen Sie nur einen Ordner bzw. ein Laufwerk, bei dem der Pfad* nur die in der Tabelle unter Schritt 4 von Seite 12 gezeigten Zeichen enthält.
 - * Zeichenketten, die den Speicherort auf einem PC angeben. Der Pfad des Datenordners wird im Preference-Dialogfeld angezeigt.

4. Klicken Sie auf [OK] im Preference-Dialogfeld, das in Schritt 1 dieses Vorgangs erschienen ist, um das Dialogfeld zu schließen.

- Um das Dialogfeld zu schließen, ohne den Datenordner zu ändern, klicken Sie stattdessen bitte auf [Cancel].

Speichern von Instrumentdaten auf einem PC

Nach der folgenden Anleitung können Anwenderdaten* aus dem Speicher des Instruments auf dem PC gespeichert werden.

* Gesampelte Sounds und aufgenommene Songs. Näheres finden Sie in der Bedienungsanleitung des Instruments.

1. Wählen Sie im Bedienungsfenster von Data Manager über das Datentypwahlfeld den Typ der zu speichernden Daten.

- Bitte beachten Sie, dass Anwendersongs (zur Songbank hinzugefügte Songs) nicht auf einem PC gespeichert werden können. Versuchen Sie nie, hier Anwendersongs als Datentyp zu wählen.

2. Wählen Sie in der Instrument-Datenliste die zu speichernden Daten.

- Wählen Sie nur einen Gegenstand. Die Gegenstände können nur einzeln gespeichert werden.

3. Klicken Sie im Bedienungsfenster von Data Manager auf die Speichern-Schaltfläche (←).

- Das „File Name:“- Dialogfenster erscheint.

4. Geben Sie den Dateinamen ein, unter dem die Daten auf dem PC gespeichert werden sollen.

- Für Eingabe in Dateinamen werden die folgenden Zeichen unterstützt.

0	1	2	3	4	5	6	7	8	9
a	b	c	d	e	f	g	h	i	j
k	l	m	n	o	p	q	r	s	t
u	v	w	x	y	z	A	B	C	D
E	F	G	H	I	J	K	L	M	N
O	P	Q	R	S	T	U	V	W	X
Y	Z	\$	&	_	'	()	-	^
{	}	@	~	`					

WICHTIG!

- Verwenden Sie nur die oben gezeigten Zeichen. Die Verwendung anderer als der oben gezeigten Zeichen führt zu Funktionsstörungen beim Kopieren der gespeicherten Daten (Datei) in den Speicher des Instruments.

5. Wählen Sie den Ort (Ordner und/oder Laufwerk), an dem die Daten auf dem PC gespeichert werden sollen.

- Wählen Sie nur einen Ordner bzw. ein Laufwerk, bei dem der Pfad* nur Zeichen aus der Tabelle des obigen Schritts 4 enthält.

* Zeichenketten, die den Speicherort auf einem PC angeben.

6. Klicken Sie im „File Name:“- Dialogfenster auf die Speichern-Schaltfläche (←), um das Speichern der Daten auf dem PC zu starten.

WICHTIG!

- Bedienen Sie während der laufenden Datenspeicherung nicht das Instrument und trennen Sie das USB-Kabel nicht ab. Anderenfalls können die auf dem PC gespeicherten Daten korumpiert werden.
- Bedienen Sie nicht das Instrument, während das „File Name:“- Dialogfenster angezeigt ist.

HINWEIS

- Bei Auftreten eines Fehlers (ERROR) in diesem Vorgang finden Sie Näheres auf Seite 15.

Kopieren von PC-Daten auf das Instrument

Nach der folgenden Anleitung können Daten (Datei)*¹ vom PC in den Anwenderbereich*² im Speicher des Instruments kopiert werden.

*1 : Vom Instrument auf den PC kopierte Anwenderdaten, Standard-MIDI-Datei (SMF) usw. Näheres finden Sie in der Bedienungsanleitung des Instruments.

*2 : Gesampelter Sound, Anwendersong oder anderer nummerierter Ort im Speicherbereich des Instruments für Anwenderdaten. Näheres finden Sie in der Bedienungsanleitung des Instruments.

1. Bewegen Sie die in den Speicher des Instruments zu kopierenden Daten in den Datenordner (Seite 11).

- Verwenden Sie für den Namen einer Datendatei nur die in der Tabelle unter Schritt 4 auf Seite 12 aufgeführten Zeichen.

2. Wählen Sie im Bedienungsfenster von Data Manager über das Datentypwahlfeld den Typ der zu kopierenden Daten.

3. Klicken Sie im Bedienungsfenster von Data Manager auf die zu kopierenden Daten.

- Wählen Sie nur einen Gegenstand. Die Gegenstände können nur einzeln kopiert werden.
- Wählen Sie auf keinen Fall Daten, deren Name in der PC-Datendateienliste abgedunkelt angezeigt ist. Solche Daten sind korruptiert oder anderweitig beschädigt und können nicht kopiert werden.

4. Klicken Sie in der Instrument-Datenliste auf den als Kopierziel gewünschten Anwenderbereich im Speicher des Instruments.

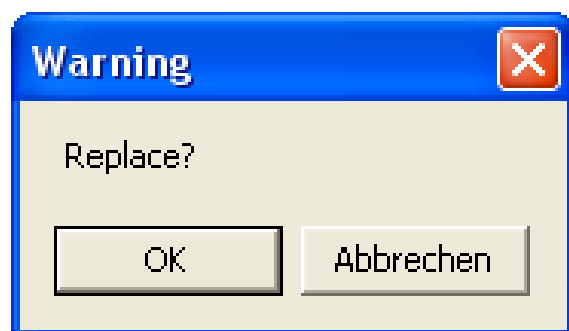
- Versuchen Sie auf keinen Fall einen Anwenderbereich zu wählen, der mit dem „P“-Symbol (Seite 9) als geschützt gekennzeichnet ist. Heben Sie den Schutz des Anwenderbereichs vorher auf oder wählen Sie einen anderen.

5. Klicken Sie im Bedienungsfenster von Data Manager auf die Kopieren-Schaltfläche (→).

- Dies startet das Kopieren der Daten auf das Instrument.
- Das unten gezeigte Bestätigungsdialogfenster erscheint, wenn der als Kopierziel angewiesene Anwenderbereich bereits Daten enthält.

Bitte beachten Sie, dass das Überschreiben die bereits vorhandenen Daten löscht und diese danach nicht mehr wiederherstellbar sind.

Klicken Sie auf [OK], wenn die vorhandenen Daten mit den neuen Daten überschrieben werden sollen.



WICHTIG!

- Bedienen Sie während des laufenden Kopiervorgangs nicht das Instrument und trennen Sie das USB-Kabel nicht ab. Anderenfalls können die auf dem Instrument gespeicherten Daten korruptiert werden.

HINWEIS







- Wenn Sie in der obigen Anleitung mit Schritt 5 fortsetzen, ohne zuvor in Schritt 4 einen Anwenderbereich gewählt zu haben, wird automatisch der Anwenderbereich mit der niedrigsten Nummer als Kopierziel gewählt.
- Bei Auftreten eines Fehlers (ERROR) in diesem Vorgang finden Sie Näheres auf Seite 15.

Löschen von Instrumentdaten

Nach der folgenden Anleitung kann Data Manager zum Löschen von Daten im Speicher des Instruments verwendet werden.

1. Wählen Sie im Bedienungsfenster von Data Manager über das Datentypwahlfeld den Typ der zu löschenden Daten.

- Bitte beachten Sie, dass nur die unten gezeigten Daten gelöscht werden können. Versuchen Sie nie, Daten eines anderen Typs zum Löschen zu wählen.

	USER RHYTHM
	USER SONG
	RECORDED SONG
	RECORDED SONG (PLAY-ALONG)
	SAMPLED SOUND (MELODY)
	SAMPLED SOUND (DRUM)

2. Wählen Sie in der Instrument-Datenliste die zu löschenden Daten.

- Falls gewünscht, können auch mehrere Gegenstände gleichzeitig gewählt werden.
- Versuchen Sie auf keinen Fall einen Anwenderbereich zu wählen, der mit dem „P“-Symbol (Seite 9) als geschützt gekennzeichnet ist. Solche Bereiche sind auf Löschschutz eingestellt.

3. Klicken Sie in der Instrument-Werkzeugleiste des Bedienungsfensters auf die Schaltfläche [Delete].

- Dies löscht die gewählten Daten aus dem Speicher des Instruments.
- Bitte beachten Sie, dass einmal gelöschte Daten nicht wiederherstellbar sind. Kontrollieren Sie noch einmal die zum Löschen gewählten Daten, bevor Sie auf [Delete] klicken.

WICHTIG!

- **Bedienen Sie während der laufenden Löschvorgangs nicht das Instrument und trennen Sie das USB-Kabel nicht ab. Anderenfalls können die auf dem Instrument gespeicherten Daten korumpiert werden.**

HINWEIS

- Bei Auftreten eines Fehlers (ERROR) in diesem Vorgang finden Sie Näheres auf Seite 15.

Fehlermeldungen

Der folgenden Tabelle können Sie entnehmen, was zu tun ist, wenn das ERROR-Dialogfeld erscheint. Die erforderlichen Korrekturmaßnahmen sind je nach Text der Fehlermeldung unterschiedlich.

Beispiel: Fehler „Already Started“



Meldung	Ursache	Erforderliche Maßnahmen
Already Started	Sie versuchen, Data Manager zu starten, obwohl das Programm bereits läuft.	Verwenden Sie das bereits laufende Data Manager-Programm.
Can't create Data Folder: *****	Der Datenordner kann am mit ***** angewiesenen Ort nicht erzeugt werden.	Vergewissern Sie sich, das die Datei „DataManager.exe“ auf dem PC an einem Ort gespeichert ist, der für die Erzeugung neuer Dateien freigegeben ist (Seite 7).
Can't create the File: *****	An dem Ort, der für die Datenspeicherung auf dem PC angewiesen ist, kann keine Datei erzeugt werden.	<ul style="list-style-type: none"> • Kontrollieren Sie, ob der angewiesene Ort schreibgeschützt ist. Falls ja, deaktivieren Sie bitte den Schreibschutz oder wählen Sie einen anderen Ort. • Kontrollieren Sie, dass der angewiesene Pfad nur zulässige Zeichen enthält (Seite 12, Schritt 5).
Can't open the File: *****	Die gewählte Datei (mit dem Namen *****) kann nicht geöffnet werden.	Kontrollieren Sie, ob die Datei bereits von einer anderen Anwendung benutzt wird. Falls ja, schließen Sie bitte die andere Anwendung.
Disk Full	Der Ort, an dem Sie Daten auf dem PC zu speichern versuchen, ist bereits voll belegt.	<ul style="list-style-type: none"> • Löschen Sie am betreffenden Ort nicht benötigte Daten, um Platz für neue Daten freizumachen. • Wählen Sie zum Speichern einen anderen Ort auf dem PC.
Memory Full	<p>1. Im Speicher des Instruments ist kein ausreichender Platz mehr vorhanden.</p> <p>2. Die Songdaten, die Sie zu kopieren versuchen, überschreiten die maximale Speicherkapazität des Instruments.</p>	<p>1. Löschen Sie einige oder alle Anwenderdaten aus dem Speicher, um Platz für neue Daten freizumachen.</p> <ul style="list-style-type: none"> • Falls beim Erscheinen „Shared Memory Capacity“ am Speicherkapazitätsbalken (Seite 8) angezeigt ist, löschen Sie bitte versuchsweise nicht mehr benötigte gesampelte Sounds, Anwendersongs oder Anwender-Rhythmen. • Falls beim Erscheinen „Recorder Memory Capacity“ am Speicherkapazitätsbalken (Seite 8) angezeigt ist, löschen Sie bitte einige mit dem Instrument aufgenommene Songs. <p>2. Verringern Sie die in den Speicher des Instruments zu kopierende Datenmenge auf die maximal zulässige Größe für Songdaten: Circa 320 KB.</p>

Meldung	Ursache	Erforderliche Maßnahmen
No Data	<p>1. Sie versuchen, Daten auf dem PC zu speichern, wobei aber auf dem Instrument ein Anwenderbereich gewählt ist, der keine Daten enthält.</p> <p>2. Sie versuchen, Daten auf das Instrument zu kopieren, wobei aber eine Datei, die keine Daten enthält (Größe: 0) auf dem PC gewählt ist.</p>	<p>1. Wählen Sie einen Anwenderbereich, der Daten enthält.</p> <p>2. Wählen Sie eine andere Datei. Dateien mit Größe 0 können nicht auf das Instrument kopiert werden.</p>
No Response	Aus irgendeinem Grund ist das Kopieren und Speichern von Daten nicht möglich.	<ul style="list-style-type: none"> • Kontrollieren Sie bitte, ob das Instrument und der PC korrekt miteinander verbunden sind. Näheres zur Anschlussweise finden Sie in der Bedienungsanleitung des Instruments. • Siehe Schritt 1 unter „Data Manager starten“ auf Seite 7. • Falls das Instrument über eine USB-Hub an den PC angeschlossen ist, schließen Sie es bitte unter Vermeidung der Hub direkt an.
No Selected Data	Sie versuchen, Daten auf dem PC zu speichern, ohne Instrumentdaten gewählt zu haben.	Wählen Sie Daten (Seite 12).
No Selected File	Sie versuchen, Daten in den Speicher des Instruments zu kopieren, ohne auf dem PC die Daten (Datei) gewählt zu haben.	Wählen Sie die Daten (eine Datei) (Seite 13).
Reload And Try Again	Die PC-Datendateienliste (6) im Bedienungsfenster von Data Manager ist nicht auf dem neuesten Stand.	<ul style="list-style-type: none"> • Klicken Sie im Bedienungsfenster von Data Manager auf die Schaltfläche [Reload] in der PC-Werkzeugleiste (Seite 8) und versuchen Sie es erneut.
Setup Error	Aus irgendeinem Grund kann eine Setup-Datei (Seite 7) nicht auf der Disk erzeugt oder auf dieser aufgezeichnet werden.	Korrigieren Sie das Problem (Beschreiben aktivieren, Kapazität vergrößern usw.) so, dass eine Setup-Datei am gleichen Ort erzeugt oder aufgezeichnet werden kann, an dem „DataManager.exe“ (Seite 7) gespeichert ist.
Protected Data	Sie versuchen, Daten in einen geschützten Anwenderbereich des Instruments zu kopieren.	<ul style="list-style-type: none"> • Heben Sie den Schutz des Anwenderbereichs auf. Näheres finden Sie in der Bedienungsanleitung des Instruments. • Wählen Sie einen anderen (ungeschützten) Anwenderbereich.

CASIO®

CASIO COMPUTER CO.,LTD.
6-2, Hon-machi 1-chome
Shibuya-ku, Tokyo 151-8543, Japan

MA1110-C DATAMANAGER1C