

# Kurzanleitung 5560

CASIO®

Herzlichen Glückwunsch zur Wahl dieser Uhr von CASIO.

Bluetooth® ist eine eingetragene Marke von Bluetooth SIG, Inc., aus den Vereinigten Staaten.

Die Uhr besitzt eine Mobile Link-Funktion, die es ihr ermöglicht, mit einem Bluetooth®-Mobiltelefon zu kommunizieren und ihre Uhrzeit-Einstellungen an die des Mobiltelefons anzupassen.

- Dieses Produkt entspricht den Funkverkehrsvorschriften zahlreicher Länder und geographischer Gebiete bzw. ist nach diesen zugelassen. Die Benutzung dieses Produkts in einem Gebiet, in dem es nicht den geltenden Funkverkehrsvorschriften entspricht oder unter diesen zugelassen ist, kann nach lokalem Recht strafbar sein. Für Näheres besuchen Sie bitte <http://world.casio.com/ce/BLE/>.
- Für die Benutzung dieses Produkts in einem Flugzeug gelten die Einschränkungen der jeweiligen nationalen Luftverkehrsvorschriften. Befolgen Sie unbedingt die Anweisungen des Flugpersonals zur Benutzung von Geräten wie diesem Produkt.

Die Bedienungsanleitung (Bedienerführung) zu dieser Uhr finden Sie auf der nachstehenden Website.

<http://world.casio.com/manual/wat/>



## Benutzen der Uhr

### Laden

**Nehmen Sie die Uhr vom Handgelenk ab und legen Sie sie an einen hell beleuchteten Ort.**

- Die Uhr kann heiß werden, wenn sie zum Laden in der Sonne liegt. Seien Sie vorsichtig, um sich keine Verbrennungen zuzuziehen.
- Vermeiden Sie das Laden an sehr heißen Orten.

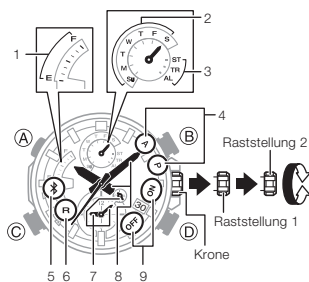
### Stromsparfunktion

- Wenn Sie die Uhr zwischen 10 Uhr abends und 6 Uhr morgens länger als etwa eine Stunde an einem dunklen Ort lassen, stoppt der Sekundenzeiger auf 12 Uhr.
- Wenn Sie die Uhr länger als etwa eine Woche an einem dunklen Ort lassen, stoppen alle Zeiger.

### Batteriewarnungen

- Niedriger Batteriestand  
Der Sekundenzeiger springt alle zwei Sekunden (Ladeaufforderung).
- Batterie entladen  
Alle Zeiger gestoppt.

### Allgemeine Anleitung



1. F/-/-/-/-/:-/E: Batteriestand
2. Wochentag: Su (So.), M (Mo.), T (Di.), W (Mi.), T (Do.), F (Fr.), S (Sa.)
3. Modus: ST (Stoppuhr), TR (Timer), AL (Alarm)
4. Aktuelle Einstellung 1./2. Tageshälfte (beim Einstellen der Uhrzeit): A, P
5. Bluetooth-Verbindung: ✕\*
6. Bluetooth-Verbindungsbereitschaft: R
7. Dualzeit-Hilfsblatt
8. Stunden- und Minutenzeiger: Aktuelle Uhrzeit
9. Alarmstatus: EIN, AUS

\* Halten Sie © etwa zwei Sekunden lang gedrückt, um eine Bluetooth-Verbindung mit einem Phone herzustellen.

### Wählen eines Modus

Wiederholtes Drücken von (A) schaltet wie unten gezeigt durch die Modi.

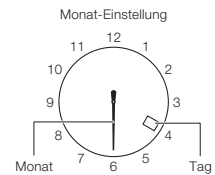
- Halten Sie (A) etwa zwei Sekunden lang gedrückt, um den Kalendermodus aufzurufen.

### Kalendermodus Stoppuhrmodus Timermodus Alarmmodus



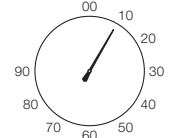
### Einstellen der Uhrzeit

1. Drehen Sie die Krone zum Lösen auf sich zu.
2. Ziehen Sie die Krone in die zweite Raststellung.
  - Dies schaltet auf Einstellen der Stunde und Minute.
3. Drehen Sie zum Ändern der aktuellen Einstellung von Stunde und Minute die Krone.
  - Der Sekundenzeiger zeigt die 1. (A) oder 2. (P) Tageshälfte an.
4. Drücken Sie (A).
  - Dies schaltet auf Einstellen von Monat und Tag.
5. Verwenden Sie (B) zum Ändern des Monats.
6. Drehen Sie zum Ändern des eingestellten Tags die Krone.



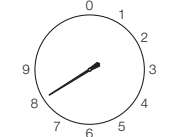
7. Drücken Sie (A).
  - Dies ermöglicht das Einstellen der 10er-Stelle des Jahres.
8. Drehen Sie zum Ändern der 10er-Stelle des Jahres die Krone.

Jahr-Einstellung (10er-Stelle)



9. Drücken Sie (A).
  - Dies ermöglicht das Einstellen der 1er-Stelle des Jahres.
10. Drehen Sie zum Ändern der 1er-Stelle des Jahres die Krone.
11. Wenn alle Einstellungen wunschgemäß erfolgt sind, drücken Sie die Krone bitte zurück und schrauben Sie sie zuverlässig fest.

Jahr-Einstellung (1er-Stelle)



### Ändern der eingestellten Dualzeit, Alarmzeit oder Timerzeit

1. Wählen Sie mit (A) den einzustellenden Gegenstand.
2. Drehen Sie die Krone zum Lösen auf sich zu.
3. Ziehen Sie die Krone in die erste Raststellung.
4. Stellen Sie die Zeiger durch Drehen der Krone auf die gewünschte Zeit.
5. Wenn die Einstellung wunschgemäß erfolgt ist, drücken Sie die Krone bitte zurück und schrauben Sie sie zuverlässig fest.



Dualzeit-Hilfsblatt, Zeiger für 1./2. Tageshälfte

## Technische Daten

Ganggenauigkeit bei Normaltemperatur:	±15 Sek./Monat
Uhrzeit:	Stunde, Minute (Zeigerbewegung alle 10 Sekunden), Sekunde; Datum, Wochentag Kalendersystem: Vollautomatischer Kalender von 2000 bis 2099 Sonstige: Dualzeit (Stunde, Minute; Vertauschen mit der Heimatzeit)
Stoppuhr:	Messeinheit: 1 Sekunde Messkapazität: 23:59:59* (24 Stunden) Messfunktionen: Abgelaufene Zeit, Zwischenzeiten
Alarm:	Einstelleinheiten: Stunde, Minute Pieper: 10 Sekunden
Countdowntimer:	Countdown-Einheit: 1 Sekunde Rückzählbereich: 24 Stunden Einstelleinheit: 1 Minute Countende: 10-Sekunden-Pieper
Mobile Link-Funktionen:	Automatische Zeitkorrektur Die eingestellte Uhrzeit wird zur voreingestellten Zeit automatisch angepasst. One-Touch-Zeitkorrektur Manuelle Verbindung und Zeiteinstellung Telefonfinder Die Uhr gibt den Meldeton des Mobiltelefons aus. Weltzeit Aktuelle Uhrzeit von circa 300 für die Uhr gewählten Städten Vertauschen von Heimatstadt/Weltzeitstadt Automatische Sommerzeit-Umschaltung Automatisches Umschalten zwischen Standardzeit und Sommerzeit Stoppuhr-Datenübertragung 1/1000-Sekunde-Stoppuhr: 100 Runden-/Zwischenzeit-Datensätze (Datum und Zeit, Runden-/Zwischenzeit, Rundennummer) Timer-Einstellung Alarm-Einstellung Korrektur der Zeigerstellungen Technische Daten zur Datenkommunikation Bluetooth® Frequenzband: 2400 MHz - 2480 MHz Max. Übertragung: 0 dBm (1 mW) Kommunikationsbereich: 2 Meter max. (je nach Umgebung)
Sonstige:	Stromsparfunktion, Batteriestand-Indikator, LED-Leuchte mit hoher Helligkeit
Spannungsversorgung:	Solarpanel und 1 aufladbare Batterie (Akkuzelle)
Ungefähre Batteriebetriebszeit:	5 Monate Bedingungen • Automatische Zeitkorrektur: 4 Mal/Tag • Beleuchtung: 1 Vorgang/Tag • Alarm: Einmal (10 Sekunden)/Tag • Stromsparfunktion: 6 Stunden/Tag