

Multifunktionales Kamerasystem YC-400 Business

Document-Anfangsmodus-Kurzanleitung

* Der PJ Camera Software Business Document-Anfangsmodus dient zum Aufzeichnen und Projizieren von Bildern, die von Papierdokumenten und dreidimensionalen Objekten aufgenommen wurden. Diese Kurzanleitung enthält die grundlegenden Informationen und Vorgehensweisen für eine Projektion im Business Document-Anfangsmodus.

Printed on recycled paper.
Imprimé sur papier recyclé.
Gedruckt auf wiederverwertetem Papier.

MA0411-001401A
RJA515228-002

Printed in Japan
Imprimé au Japon
Gedruckt in Japan

Vorbereitung für die Projektion

1 Installieren Sie die mitgelieferte Software (PJ Camera Software) in dem zu verwendenden Computer.

- Legen Sie die bei der YC-400-Packung mitgelieferte CASIO-CD-ROM in das CD-ROM-Laufwerk des Computers ein.
 - Nun erscheint automatisch das Menü „CASIO Multi PJ Camera“ auf Ihrem Computer-Bildschirm.



- Klicken Sie das Register für die gewünschte Sprache an.



- Klicken Sie die [Installieren]-Taste von „PJ Camera Software“ an (obere Wahlmöglichkeit).
- Zum Installieren der Software folgen Sie den auf dem Bildschirm erscheinenden Anweisungen.
- Nachdem die Installation abgeschlossen ist, starten Sie Ihren Computer erneut.

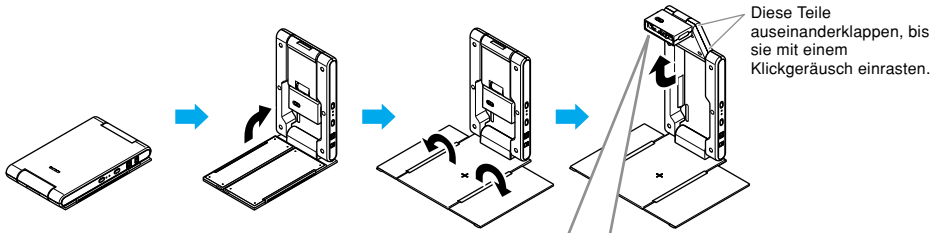


Nachdem der Computer wieder gestartet wurde, erscheint dieses Symbol (PJ Camera Software) auf der Befehlsleiste in der rechten unteren Bildschirm-Ecke Ihres Computers.

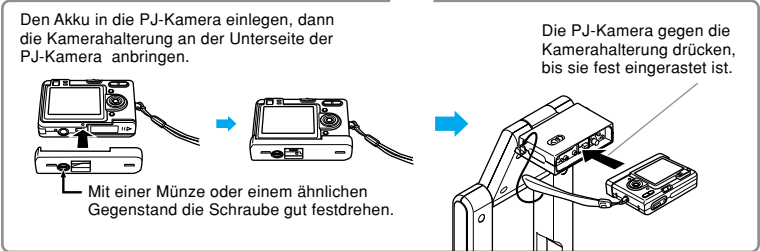
- Setzen Sie die Auflösung für Ihren Computer-Monitor auf XGA (1024 × 768) oder SVGA (800 × 600). Bei Verwendung einer anderen Auflösungseinstellung wird beim Aufrufen der PJ Camera Software eine Fehlermeldung ausgelöst.

2 Vorbereiten des PJ-Kamera-Stativs

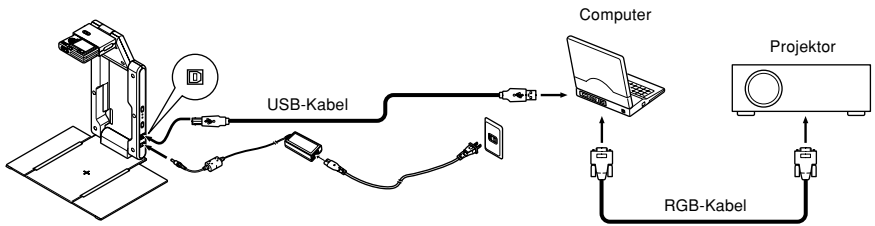
- Das PJ-Kamera-Stativ auseinanderklappen, wie in der untenstehenden Abbildung gezeigt.



- Befestigen Sie die PJ-Kamera am Kamera-Stativ.



3 Das Netzkabel und die anderen Kabel anschließen, wie in der untenstehenden Abbildung gezeigt.

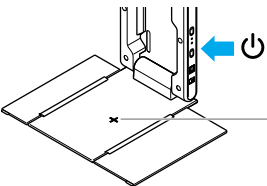


Wichtig!

- Schließen Sie das mitgelieferte Netzgerät unbedingt am PJ-Kamera-Stativ an.
- Wenn die PJ-Kamera mit Batteriestrom betrieben wird, ohne dass das Netzgerät mit dem PJ-Kamera-Stativ verbunden ist, kann die Batteriespannung rapide abfallen, wodurch eine Projektion unmöglich wird.
- Es ist zu beachten, dass bei der YC-400-Packung kein RGB-Kabel mitgeliefert wird. Um den Projektor mit dem Computer zu verbinden, verwenden Sie das beim Projektor mitgelieferte RGB-Kabel, oder kaufen Sie ein im Fachhandel erhältliches Kabel.
- Für weitere Einzelheiten zu den Anschlüssen beziehen Sie sich bitte auf die beim Computer und Projektor mitgelieferten Anleitungen.

4 Schalten Sie die Stromversorgung ein.

- Drücken Sie die [P] -Taste (Strom) am PJ-Kamera-Stativ.
 - Wenn Sie das System zum ersten Mal aktivieren, erscheint das Dialogfeld „Assistent für das Suchen neuer Hardware“ (bei Windows XP). Wählen Sie die Position „Software automatisch installieren (empfohlen)“, und klicken Sie dann [Weiter] an. Falls das Dialogfeld „CASIO MULTI PJ CAMERA hat den Windows-Logo-Test nicht bestanden „der die Kompatibilität mit Windows XP überprüft“ erscheint, klicken Sie [Installation fortsetzen] an. Wenn das Dialogfeld „Digitale Signatur nicht gefunden“ angezeigt wird, klicken Sie auf [Ja].

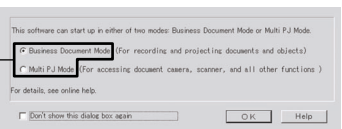


Wichtig!

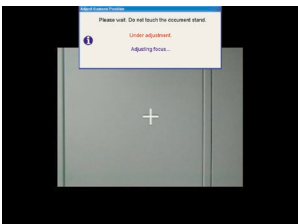
- Die Kamera verwendet dieses Fadenkreuz für automatische Einstellungen. Vergewissern Sie sich, dass sich zu diesem Zeitpunkt nichts auf der Dokumentenbühne befindet.

- Beim Einschalten der Stromversorgung wird die PJ Camera Software automatisch aktiviert, und zeigt dann das unten dargestellte Dialogfeld an.

Vergewissern Sie sich, dass „Business Document“ als Anfangsmodus gewählt ist.



- Belassen Sie „Business Document“ als eingestellten Anfangsmodus, und klicken Sie dann die [OK]-Taste an.
 - Das Dialogfeld wird nun geschlossen, und die PJ-Kamera beginnt mit den automatischen Einstellungen.

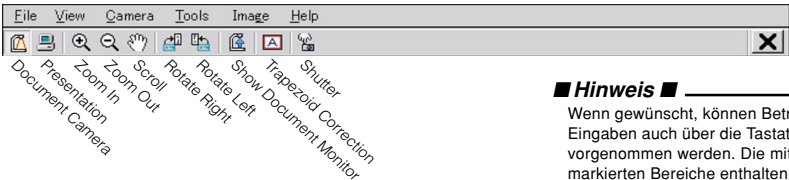


Die Einstellung für die Dokumenten-Projektion ist abgeschlossen, wenn Ihr Computer-Bildschirm der oben gezeigten Abbildung entspricht.

Projizieren eines Dokumentenbilds

Verwendung der Betriebsleiste

Nachdem die Anweisungen im Abschnitt „Vorbereitung für die Projektion“ auf der Rückseite dieses Blatts ausgeführt wurden, bewegen Sie den Mauszeiger () in den oberen Bereich Ihres Computer-Bildschirms. Dadurch erscheint die Betriebsleiste für die PJ Camera Software. Mit Hilfe der Tasten und Menüs dieser Betriebsleiste kann die PJ Camera Software gesteuert werden.

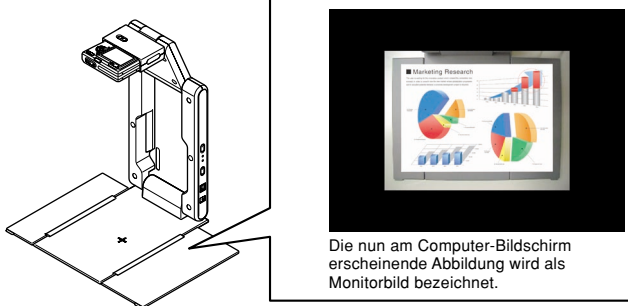


Hinweis

Wenn gewünscht, können Betriebsleisten-Eingaben auch über die Tastatur des Computers vorgenommen werden. Die mit **KBD** markierten Bereiche enthalten weitere Informationen über Tastatureingaben.

Projizieren eines Dokumentenbilds

1 Das zu projizierende Dokument auf die Dokumentenbühne des PJ-Kamera-Stativs legen.



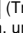
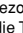
Die nun am Computer-Bildschirm erscheinende Abbildung wird als Monitorbild bezeichnet.

2 Rufen Sie die Betriebsleiste auf, und klicken Sie dann an.

- Eine Abbildung des Dokuments wird nun projiziert.

KBD Anstatt die obige Taste anzuklicken, können Sie auch die [Enter]-Taste der Tastatur drücken.

Hinweis

Wenn die Trapezoid Correction aktiviert ist, korrigiert die PJ Camera Software die Ausrichtung des projizierten Bilds bis zu einem gewissen Grad, wodurch das projizierte Bild gerade erscheint, selbst wenn das Dokument auf der Dokumentenbühne nicht gerade positioniert ist. Um die Trapezoidfehlerkorrektur zu aktivieren, klicken Sie die Schaltfläche  (Trapezoid Correction) an der Betriebsleiste an, um die Taste niederzudrücken ().




Die von der PJ-Kamera aufgezeichneten Bilddaten werden als Abbildung projiziert; dies wird als Dokumenten-Kamerabild bezeichnet.

3 Um eine weitere Abbildung zu projizieren, die Dokumente auf der Dokumentenbühne austauschen, dann anklicken.

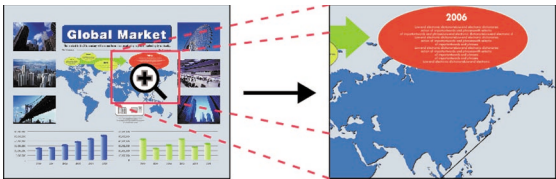
KBD Nachdem die Abbildungen von zwei oder mehr Dokumenten projiziert wurden, können Sie mit Hilfe der linken oder der Aufwärts-Pfeiltaste zu einem vorher gezeigten Dokument scrollen; mit der rechten oder Abwärts-Pfeiltaste können Sie durch die gezeigten Dokumente in Vorwärtsrichtung scrollen.

Einzoomen eines projizierten Dokumentenbilds

1 Während die Abbildung eines Dokuments projiziert wird, rufen Sie die Betriebsleiste auf; klicken Sie dann an.

- Dadurch ändert sich der Mauszeiger zu .


2 Bewegen Sie den -Zeiger auf den Bereich der Abbildung, die Sie als Mittelpunkt des Zoom-Bilds (vergrößerter Bereich) bestimmen möchten. Klicken Sie dann diesen Punkt an.



- Das projizierte Bild wird nun vergrößert. Dieser Vorgang kann bis zu neun Mal wiederholt werden.


KBD Ein projiziertes Bild kann auch vergrößert werden, indem die [Ctrl]-Taste des Computers gedrückt gehalten und dann die [↑]-Taste gedrückt wird.

Auszoomen eines projizierten Dokumentenbilds

An der Betriebsleiste  anklicken, danach den Bildschirm anklicken.

KBD Ein projiziertes Bild kann auch verkleinert werden, indem die [Ctrl]-Taste des Computers gedrückt gehalten und dann die [↓]-Taste gedrückt wird.

Scrollen eines Zoom-Dokumentenbilds

An der Betriebsleiste  anklicken, dann den Bildschirm verschieben.

KBD Scrollen des projizierten Bilds kann auch durch Drücken einer der Pfeiltasten an der Computer-Tastatur ausgeführt werden.

Zurücksetzen eines Zoom-Bilds auf Normalgröße

Drücken Sie die [Delete]-Taste an der Computer-Tastatur (an einigen Computern die [Del]-Taste verwenden).

Drehen des projizierten Bilds

● Drehung des projizierten Bilds um 90 Grad nach rechts

An der Betriebsleiste  anklicken.

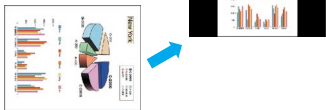
KBD Das projizierte Bild kann auch nach rechts gedreht werden, indem Sie die [Ctrl]-Taste der Computer-Tastatur gedrückt halten und dann die [→]-Taste drücken.




● Drehung des projizierten Bilds um 90 Grad nach links

An der Betriebsleiste  anklicken.

KBD Das projizierte Bild kann auch nach links gedreht werden, indem Sie die [Ctrl]-Taste der Computer-Tastatur gedrückt halten und dann die [←]-Taste drücken.



Verlassen der PJ Camera Software

Klicken Sie  an der Betriebsleiste an.