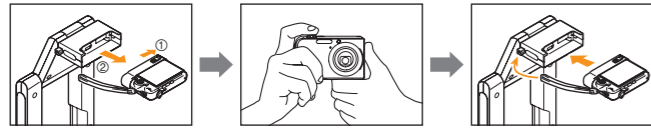


# Verwendung des Multi PJ-Anfangsmodus (2)

## Camera Image Mode: Mit der PJ-Kamera aufgenommene Bilder projizieren

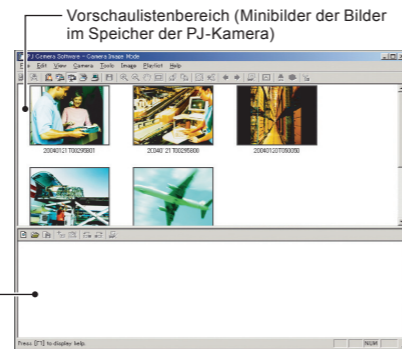
### Camera Image

**1** Bringen Sie die Kamera nach dem Aufnehmen des Bilds am Stativ an.



**2** Klicken Sie auf [Camera Image]. Dies zeigt Minibilder von den Bilddateien im Speicher der PJ-Kamera an.

**3** Doppelklicken Sie auf das Minibild des zu projizierenden Bilds.



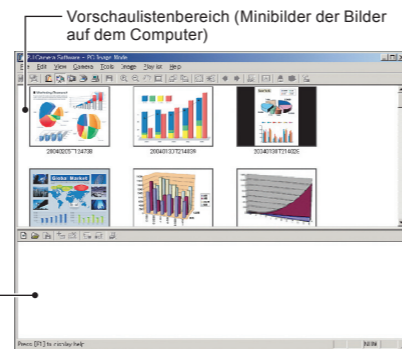
Siehe Kapitel 2 der Bedienungsanleitung von Steuerungssoftware „PJ Camera Software“.

Wiedergabelistenbereich (Projektionsfolge der Bilder)

## Andere Funktionen

### PC Image Mode

Über die Minibilder der Bilder auf dem Computer können Sie Bilder auswählen und projizieren. Über die „Wiedergabeliste“ kann auch die Reihenfolge der Bilder für eine Präsentation geändert werden.



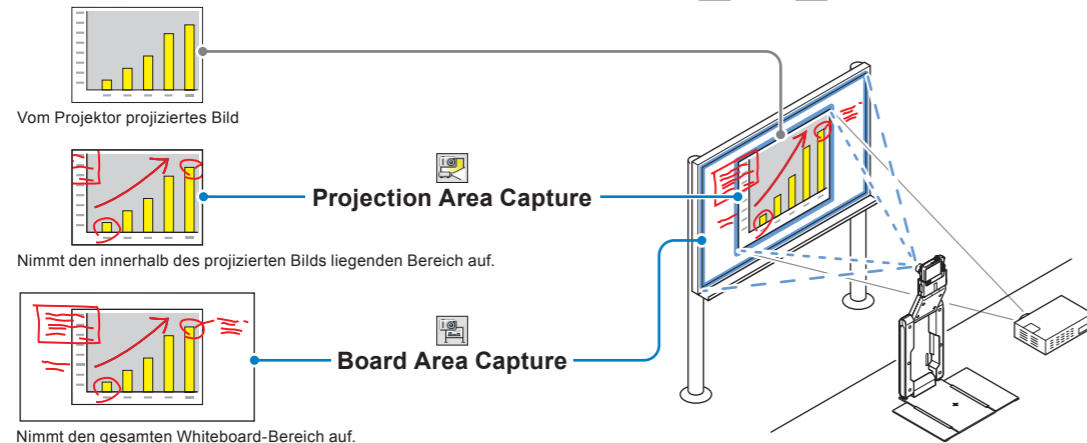
Siehe Kapitel 2 der Bedienungsanleitung von Steuerungssoftware „PJ Camera Software“.

Wiedergabelistenbereich (Projektionsfolge der Bilder)

### Board Area Capture/Projection Area Capture

Wenn Sie ein Bild auf ein Whiteboard projizieren und mit einem Markierstift Handschrift hinzugefügt haben, können Sie das Bild zusammen mit der Handschrift als neues Bild aufnehmen. Ob „Board Area Capture“ oder „Projection Area Capture“ verwendet werden sollte, richtet sich nach dem Bereich der Daten, die in das Bild einbezogen werden sollen.

**1** Klicken Sie je nach Bereich der einzubeziehenden Daten auf oder .



Siehe Kapitel 2 der Bedienungsanleitung von Steuerungssoftware „PJ Camera Software“.

## Multi PJ-Kamera

# YC-430 Kurzanleitung

Diese Anleitung gibt einen vereinfachten Überblick über die Benutzung der Funktionen von Multi-PJ-Kamerasystem CASIO YC-430. Nähere Einzelheiten entnehmen Sie bitte der mit System YC-430 gelieferten Bedienungsanleitung.

<http://world.casio.com/>



## 1 Installieren der mitgelieferten Software

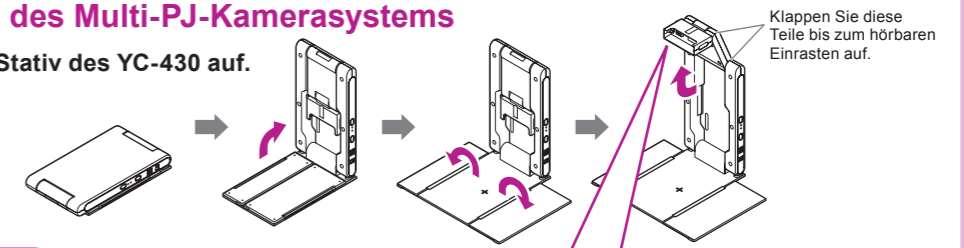
Installieren Sie die mitgelieferte Software auf Ihren Computer.

Nähere Einzelheiten finden Sie unter „Verwendung der CASIO CD-ROM“ in der Bedienungsanleitung des YC-430.



## 2 Einrichten des Multi-PJ-Kamerasystems

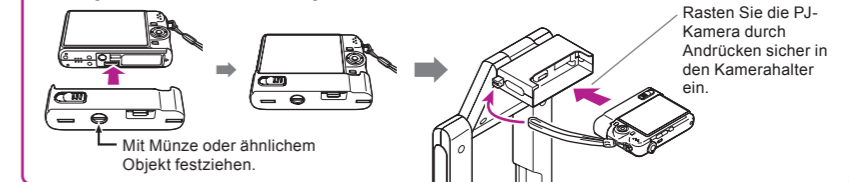
**1.** Klappen Sie das Stativ des YC-430 auf.



Sie können die PJ-Kamera auch aus dem Stativ entnehmen und als Digitalkamera verwenden.

Näheres finden Sie unter „Einrichtung des Multi-PJ-Kamerasystems“ in der Bedienungsanleitung des YC-430.

**2.** Befestigen Sie die PJ-Kamera am Kamerastativ.

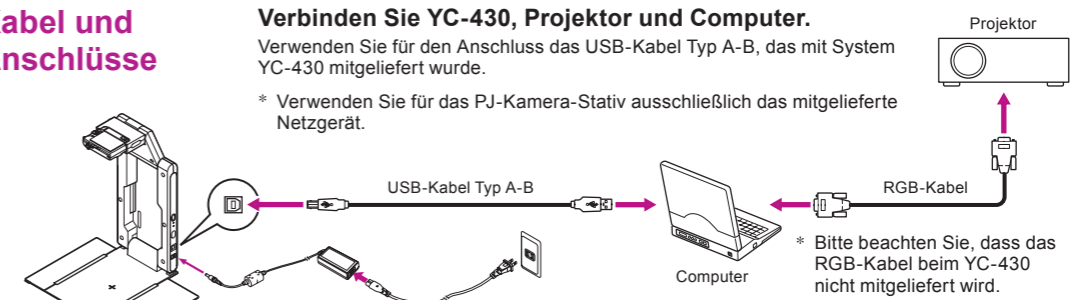


## 3 Kabel und Anschlüsse

Verbinden Sie YC-430, Projektor und Computer.

Verwenden Sie für den Anschluss das USB-Kabel Typ A-B, das mit System YC-430 mitgeliefert wurde.

\* Verwenden Sie für das PJ-Kamera-Stativ ausschließlich das mitgelieferte Netzgerät.



Näheres finden Sie unter „Einrichtung des Multi-PJ-Kamerasystems“ in der Bedienungsanleitung des YC-430.

## 4 Starten der Software

Einschalten der Stativ-Stromversorgung startet die PJ Camera Software und zeigt ein Dialogfeld an.

\* Die gesamte Systembedienung erfolgt über die PJ Camera Software.

Die Einstellung von Kameraposition und Fokus erfolgt automatisch. Bitte sorgen Sie dafür, dass die Dokumentenbühne leer ist.

### Dialogfeld

- Business Document Mode
- Multi P.J. Mode

Wählen Sie den gewünschten Anfangsmodus.

### Business Document-Anfangsmodus:

Wählen Sie diesen Modus, um die Kamera als Dokumentenkamera zu konfigurieren, was das Aufnehmen von Dokumenten und dreidimensionalen Objekten vereinfacht.

### Multi-PJ-Anfangsmodus:

Wählen Sie diesen Modus, um die volle Spanne an Kamerafunktionen zu aktivieren, darunter Dokumentenkamera, Scanner, Board Area Capture und andere Funktionen.

Näheres finden Sie unter „Beschreibung und grundlegende Bedienungsvorgänge der PJ Camera Software“ in der Bedienungsanleitung des YC-430.

## YC-430-Modi

PJ Camera Software besitzt zwei Anfangsmodi: einen Business Document-Anfangsmodus **BD** und einen Multi PJ-Anfangsmodus **MP**. Der jeweils verwendete Anfangsmodus bestimmt, welche Funktionen nach dem Starten von PJ Camera Software verfügbar sind.

### Document Camera Mode

**BD MP**

Die Dokumentenkamera-Funktionen dienen zum Aufnehmen von Bildern von Dokumenten und dreidimensionalen Objekten. Wählen Sie den Business Document-Anfangsmodus, wenn Sie die PJ Camera Software-Steuerung auf diese Funktionen begrenzen möchten. Wenn eine weiterreichende Kontrolle über die Dokumentenkamera-Funktionen gefordert ist oder andere Funktionen genutzt werden sollen, wählen Sie bitte den Multi PJ-Anfangsmodus.

### Scanner Mode

**MP**

Der Scanner Mode ermöglicht High-Speed-Scannen der verschiedensten Vorlagen, von dicken Objekten bis hin zu Dokumenten. Dieser Modus ist praktisch, wenn ein großes Volumen an Dokumentenseiten zu digitalisieren ist.

### Camera Image Mode

**MP**

Im Camera Image Mode können Sie Bilder projizieren, die mit der PJ-Kamera aufgenommen und in der PJ-Kamera gespeichert wurden.

### PC Image Mode

**MP**

Der PC Image Mode erlaubt das Projizieren von Bildern, die auf dem Computer gespeichert sind.

### Board Area Capture/Projection Area Capture

**MP**

Wenn Sie ein Bild auf ein Whiteboard projizieren und mit einem Markierstift Handschrift hinzugefügt haben, können Sie das Bild zusammen mit der Handschrift als neues Bild aufnehmen. Diese Funktionen sind praktisch, um z.B. den Verlauf oder die Ergebnisse eines Meetings festzuhalten.

## Ändern des Anfangsmodus

Im Fenster, das beim Starten von PJ Camera Software auf dem Bildschirm erscheint, wählen Sie Business Document oder Multi PJ als Anfangsmodus. Nach dem folgenden Vorgehen kann der Anfangsmodus auch bei bereits laufender PJ Camera Software geändert werden.

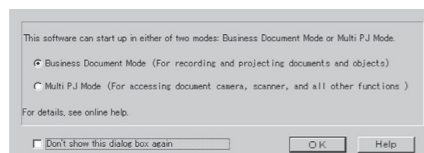
### Ändern des Anfangsmodus

- 1 Stellen Sie den Mauszeiger an die obere Kante des Computerbildschirms, um die Betriebsleiste anzuzeigen.

In der Betriebsleiste können Sie kontrollieren, welcher Anfangsmodus aktuell gewählt ist.

Bei Erscheinen von:	Ist folgender Modus gewählt:
	Business Document-Anfangsmodus
	Multi PJ-Anfangsmodus

- 2 Klicken Sie in der Betriebsleiste auf [Tools] und dann [Operating Environment].



- 3 Klicken Sie im erscheinenden Dialogfeld zur Betriebsumgebung auf [Display Startup Dialog Box]. Das Anfangsmodus-Dialogfeld erscheint.

- 4 Wählen Sie „Business Document Mode“ oder „Multi PJ Mode“ und klicken Sie dann auf [OK]. Dies schaltet auf den gewählten Anfangsmodus um.

## Verwendung des Business Mode-Anfangsmodus

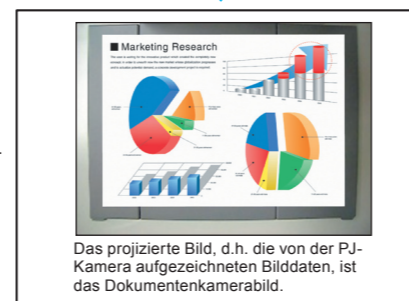
### Document Camera Mode: Bild eines Dokuments oder 3-dimensionalen Objekts projizieren **Document Camera**

- 1 Legen Sie das Dokument auf die Dokumentenbühne.



- 2 Klicken Sie auf [Shutter]. Dies projiziert ein Bild des Dokuments.

- ★ Sorgen Sie für ausreichende Beleuchtung des Motivs.
- ★ Stellen Sie sicher, dass die Beleuchtung des Motivs nicht durch Stativ YC-430 blockiert ist.
- ★ Positionieren Sie das Dokument so auf der Bühne, dass es über der Fadenkreuzmarkierung (+) der Bühne liegt.

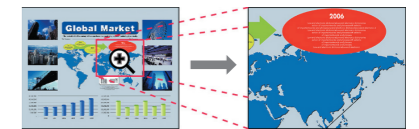


- 3 Zum Projizieren des Bilds eines anderen Dokuments ersetzen Sie das Dokument auf der Dokumentenbühne und klicken dann auf [Shutter].

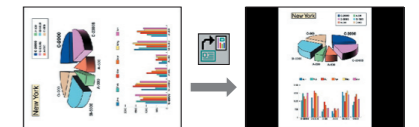
Siehe Kapitel 2 der Bedienungsanleitung von Steuerungssoftware „PJ Camera Software“.

- **Ein Bild erneut projizieren**  
Blättern Sie zum Projizieren mit den Keyboard-Pfeiltasten für links und rechts durch die gespeicherten Bilder.

- **Kleinformatigen Text vergrößern**  
Klicken Sie auf [Zoom In] für Aufzoomen. Zum Verkleinern der Textgröße dient [Zoom Out]. Mit [Scroll] können Sie die Bilder auch scrollen.



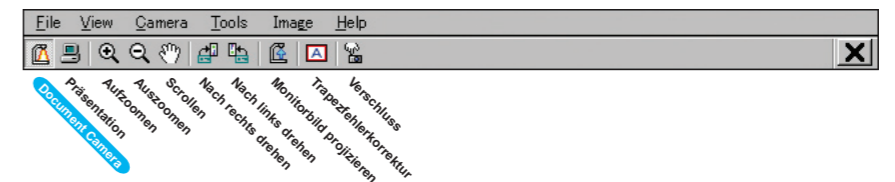
- **Ein Bild drehen**  
Klicken Sie auf [Rotate Left] und [Rotate Right].



- **Das projizierte Bild speichern**  
Wählen Sie in der Betriebsleiste [File] und dann [Save]. Weisen Sie dann das Ziel und den Dateinamen zum Speichern der Datei an.

### Betriebsleiste im Business Document-Anfangsmodus

Die Betriebsleiste erscheint immer dann, wenn Sie den Mauszeiger an die obere Kante des Computerbildschirms stellen.



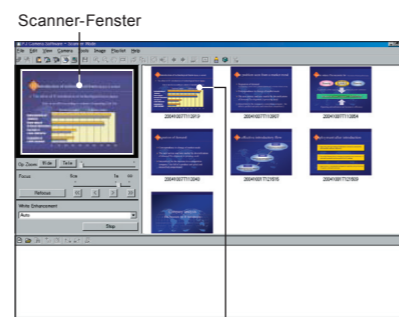
## Verwendung des Multi PJ-Anfangsmodus (1)

### Scanner Mode: Bilder als Bilddaten auf dem Computer speichern **Scanner**

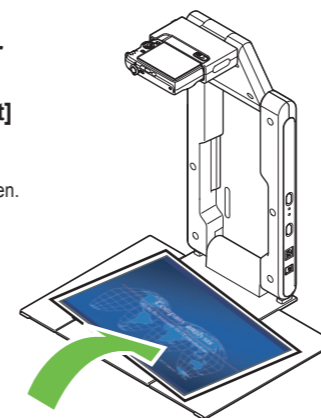
- 1 Klicken Sie auf [Scanner] zum Aufrufen des Scanner-Modus.

- 2 Legen Sie das als Bild einzulesende Dokument auf die Dokumentenbühne der Dokumentenkamera.

- 3 Klicken Sie im Scanner-Fenster auf [Start] zum Starten des Einlesens.  
Mit jedem Auflegen eines neuen Dokuments auf die Dokumentenbühne wird automatisch ein neues Bild eingelesen.



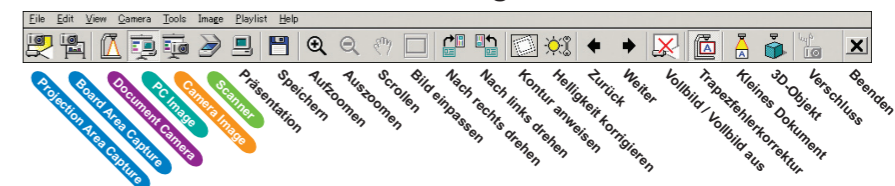
Minibild des aufgezeichneten Bilds  
Mit jedem Scannen eines Dokuments erscheint oben im Vorschauflächenbereich ein neues Minibild.



- 4 Klicken Sie auf [Stop] zum Stoppen des automatischen Scannens.

Siehe Kapitel 2 der Bedienungsanleitung von Steuerungssoftware „PJ Camera Software“.

### Betriebsleiste des Multi PJ-Anfangsmodus



### Document Camera Mode: Bild eines Dokuments oder 3-dimensionalen Objekts projizieren **Document Camera**

Wenn Multi PJ als Anfangsmodus eingestellt ist und die Dokumentenkamera-Funktion gewählt wird, schaltet die PJ Camera Software mit dem Wechseln der Dokumentenseite auf der Dokumentenbühne automatisch das Dokumentenkamerabild (bei den Anfangseinstellungen). Sie können auch über die Betriebsleiste die folgenden Einstellungen ändern.

Motiv	Werkzeugsymbol	(Kleines Dokument)	(3D-Objekt)
Dokument (Format A4 und größer)		OFF (Vorgabe)	OFF (Vorgabe)
Visitenkarte und kleinere Dokumente		ON	OFF (Vorgabe)
3D-Objekte etc.		OFF (Vorgabe)	ON
Kleine 3D-Objekte		ON	ON

Siehe Kapitel 2 der Bedienungsanleitung von Steuerungssoftware „PJ Camera Software“.