

**Электронный словарь EX-word
(Серия C/Серия E/Серия V)**

EX-word TextLoader Функция Библиотека

ИНСТРУКЦИЯ ПО ЭКСПЛУАТАЦИИ

Важная информация!

Эта инструкция описывает работу различных моделей электронных словарей CASIO. В данной инструкции операции, которые относятся к конкретной серии, отмечены соответственно. Серия электронного словаря обозначена буквой непосредственно после числа в названии модели.

- Пример: EW-R2000V обозначается как “Серия V”.
- Более детальную информацию о названиях серий и моделей ищите на сайте для скачивания программного обеспечения CASIO EX-word TextLoader.

Введение

В данной инструкции по эксплуатации описывается использование программного обеспечения EX-word TextLoader и функции Библиотека электронного словаря EX-word. Прежде чем приступить к использованию функции Библиотека программного обеспечения EX-word TextLoader, обязательно прочитайте данную инструкцию по эксплуатации. Храните данную инструкцию по эксплуатации в безопасном месте для будущего использования.

Возможности

■ Чтение бесплатных электронных книг, загруженных через Интернет

Вы можете использовать ваш электронный словарь для чтения электронных книг в текстовом формате (txt), которые вы можете загружать с различных веб-сайтов в Интернете. Просто загрузите текст и скопируйте его на ваш электронный словарь. → Стр. 5

■ Чтение текстовых файлов

Просто перенесите текстовый (txt) файл на ваш электронный словарь, и вы можете читать его когда и где вам это удобно. → Стр. 13

■ Хранение данных на карте памяти*

Вы можете использовать доступные в продаже карты памяти для увеличения памяти вашего электронного словаря.
→ Стр. 19, 20

* Если не указано иначе, используемое в данном руководстве выражение “карта памяти” относится к картам памяти SD и microSD. Кроме того, выражение “карта памяти microSD” относится к картам памяти microSD и microSDHC.

- Для переноса текстовых файлов требуется программное обеспечение EX-word TextLoader. → Стр. 5
- В моделях Серии С и Серии Е может храниться до 200 текстовых файлов, а в моделях Серии V может храниться до 100 текстовых файлов.
- На карте памяти microSD может храниться до 200 электронных книг и текстовых файлов, а на карте памяти SD может храниться до 100 файлов.

- Отображаемый электронным словарем свободный объем памяти указывается только в качестве справочной информации. Может случиться так, что вы не сможете скопировать файл, несмотря на то, что его размер меньше значения свободного объема памяти.
- Не забывайте сохранять резервные копии данных, которые вы переносите с компьютера на электронный словарь или на карту памяти. Не удаляйте данные на вашем компьютере после того, как вы их перенесли. Неисправность или ремонт электронного словаря может привести к потере всего содержимого памяти.

Подробные сведения о других функциях и операциях см. в инструкции по эксплуатации вашего электронного словаря.

Предостережения относительно данной инструкции

- Компания CASIO COMPUTER CO., LTD. не несет никакой ответственности за какие-либо денежные убытки, понесенные вами или третьим лицом в результате использования данной инструкции.
- Запрещается частично или полностью воспроизводить данную инструкцию без письменного согласия со стороны компании CASIO COMPUTER CO., LTD.
- Содержание данной инструкции может быть изменено без предупреждения.
- Представленные в данной инструкции изображения экранов могут отличаться от экранов реального изделия. Большинство иллюстраций и снимков экрана, показанных в данном руководстве, относятся к электронным словарям Серии C/Серии E.
- В данной инструкции не содержатся какие-либо пояснения относительно основных функций операционной системы Windows. Предполагается, что вы уже знакомы со следующими основными функциями операционной системы Windows.
 - Операции с мышью, такие как: щелчок, двойной щелчок, щелчок правой кнопкой мыши, перетаскивание, перетаскивание и отпускаяние и т.д.
 - Операции в меню с использованием мыши
 - Ввод данных с клавиатуры
 - Основные операции при работе с окнами

Если вы не знакомы с вышеперечисленными операциями, обратитесь к пользовательской документации, предоставленной вместе с используемой вами версией операционной системы Windows.

Зарегистрированные товарные знаки и обозначения товарных знаков

Все перечисленные ниже названия являются зарегистрированными товарными знаками или товарными знаками соответствующих компаний.

- Windows и Windows Vista являются товарными знаками или зарегистрированными товарными знаками компании Microsoft Corporation (США) в США и других странах.
- Macintosh и Mac OS являются зарегистрированными товарными знаками компании Apple Inc. в США и других странах.
- Логотипы SD и microSDHC являются товарными знаками SD-3C, LLC.
- Остальные названия компаний и изделий, использованные в данной инструкции, являются товарными знаками или зарегистрированными товарными знаками других компаний.

Предостережения относительно программного обеспечения

- Все права на данное программное обеспечение и инструкции принадлежат компании CASIO COMPUTER CO., LTD.
- Данное программное обеспечение предназначено для работы в операционной системе Windows. Оно не будет работать на компьютерах Macintosh или Mac OS.
- Установите это программное обеспечение на компьютере, на котором у вас имеется учетная запись с правами администратора.

Минимальные системные требования

Операционная система (версии на русском языке): Windows® XP Home Edition, Windows® XP Professional, Windows Vista®, Windows® 7 и Windows® 8

- Правильная работа может быть невозможна при определенных конфигурациях системы (частота процессора, емкость жесткого диска, объем оперативной памяти и т.д.).
- Правильная работа не гарантируется на компьютерах, чья операционная система была обновлена до Windows XP Home Edition, XP Professional, Windows Vista, Windows 7 или Windows 8.
- Поддерживается работа в 32- и 64-разрядных версиях Windows Vista, Windows 7 и Windows 8.
- Работа не поддерживается в операционной системе Windows XP Professional x64 Edition.

Чтение бесплатной электронной книги

Прежде чем подключать ваш электронный словарь к компьютеру, обязательно установите на компьютере программное обеспечение EX-word TextLoader.

Что такое бесплатная электронная книга?

Бесплатная электронная книга - это книга в электронном формате, авторские права на которую либо закончились, либо владелец авторских прав разрешил опубликовать ее бесплатно в электронном виде.

Вы можете узнать больше о бесплатных электронных книгах на следующем веб-сайте.

- Проект Гуттенберг

http://www.gutenberg.org/wiki/Main_Page

Обязательно читайте опубликованные на веб-сайтах условия и положения, и помните о ваших обязательствах при загрузке бесплатной электронной книги.


1 Загрузите с веб-сайта файл книги, которую вы хотите прочитать.

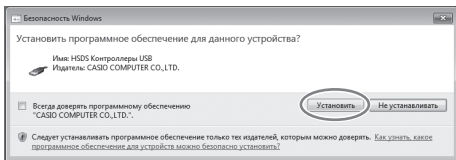
- Подключитесь к Интернету, зайдите на веб-сайт, на котором находится интересующая вас бесплатная электронная книга, и загрузите ее.
- Помните, что на ваш электронный словарь можно копировать только текстовые (txt) файлы.
- Некоторые загружаемые вами файлы могут быть упакованными (zip или другой формат упаковки). При открывании упакованного файла вы распаковываете его.
- Модели Серии V отображают имена файлов длиной до 12 символов (включая расширение .txt). Если имя текстового файла длиннее, сократите его до 12 символов (включая расширение .txt), используя однобайтовые символы и цифры.
Модели Серий С и Серий Е поддерживают имена файлов Windows (длиной до 255 символов, включая расширение .txt).

2 Перейдите по адресу <http://ex-word.ru/> и загрузите EX-word TextLoader на ваш компьютер.

- Для загрузки программного обеспечения следуйте инструкциям на веб-сайте.

3 Установите EX-word TextLoader на ваш компьютер.

- 1 Дважды щелкните по , чтобы распаковать файл.
- 2 Следуйте инструкциям на экране компьютера для установки программного обеспечения.
 - Если на вашем компьютере установлена операционная система Windows Vista, Windows 7 или Windows 8, появится экран “Контроль учетных записей пользователей”. Щелкните [Да] или [Разрешить].
 - Если на вашем компьютере установлена операционная система Windows Vista, Windows 7 или Windows 8 и появляется сообщение, показанное на приведенном здесь изображении экрана, щелкните [Установить].

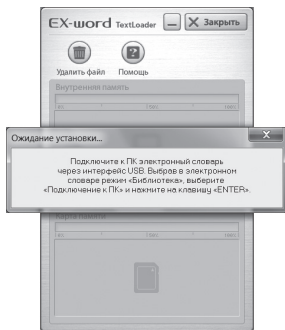


- 3 После завершения установки перед вами появится рабочий стол вашего компьютера (на нем будет значок EX-word TextLoader



4 Дважды щелкните по значку EX-word TextLoader на вашем компьютере для запуска EX-word TextLoader.

- Вы можете проверить версию программного обеспечения EX-word TextLoader, нажав на функциональную клавишу [F5] на клавиатуре компьютера. Отобразится экран “Версия”.



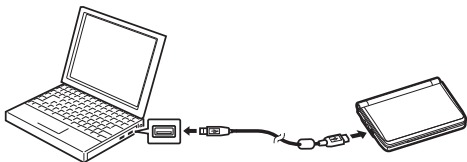
5 Подключите электронный словарь к вашему компьютеру.

- Используйте шнур USB, который идет в комплекте с электронным словарем.

Важная информация!

Прежде чем подключать ваш электронный словарь, убедитесь, что на вашем компьютере установлено программное обеспечение EX-word TextLoader.

- ① Убедитесь, что на вашем компьютере запущено программное обеспечение EX-word TextLoader.
- ② Выключите электронный словарь.
- ③ Вставьте один конец шнура USB непосредственно в порт USB вашего компьютера. Вставьте другой конец шнура в разъем USB электронного словаря.



Не забудьте вставить шнур непосредственно в порт USB компьютера. При непрямом подключении (через концентратор USB и т.д.) правильная работа не гарантируется.

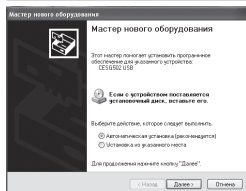
6 Установите соединение между электронным словарем и компьютером.

- ① Включите электронный словарь.
- ② В зависимости от модели электронного словаря выполните одну из следующих операций.
 - Серия С/Серия Е: Нажмите **[SHIFT]**, а затем нажмите **МЕНЮ/БИБЛ.**, чтобы отобразить экран “Библиотека”.
 - Серия V: Нажмите **[SHIFT]**, а затем нажмите **БИБЛ.**, чтобы отобразить экран “Мой Словарь/Библиотека”.
- ③ В электронном словаре нажмите **[▶]**, чтобы выделить “Подкл. к ПК”, а затем нажмите **[ENTER]**.
 - Если появляется сообщение “Примечание”, используя клавиши **[▲]** и **[▼]** выберите интересующий вас вариант и нажмите **[ENTER]**. Затем снова нажмите **[ENTER]**.

Важная информация!

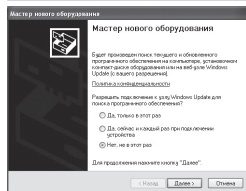
Если на вашем компьютере установлена операционная система Windows XP, при первом подключении электронного словаря к компьютеру может появиться одно из приведенных ниже предупреждающих сообщений.

Если на компьютере установлена операционная система Windows XP с пакетом обновлений 1 (SP1)

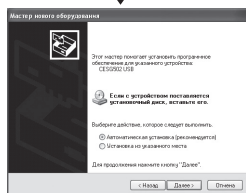


Выберите “Автоматическая установка (рекомендуется)” и щелкните [Далее].

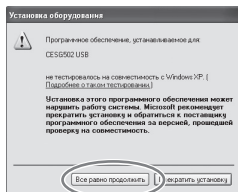
Если на компьютере установлена операционная система Windows XP с пакетом обновлений 2 (SP2) или более новая версия



Выберите “Нет, не в этот раз” и щелкните [Далее].



Выберите “Автоматическая установка (рекомендуется)” и щелкните [Далее].



Щелкните

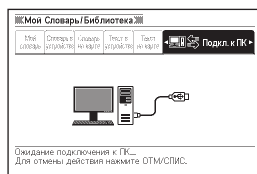
Щелкните [Все равно продолжить] для продолжения установки.

Приведенные внизу экраны появятся при установке успешного соединения между электронным словарем и компьютером.

Экран электронного словаря

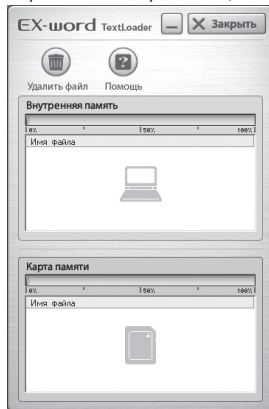


Серия С/Серия Е



Серия V

Экран компьютера/сообщение



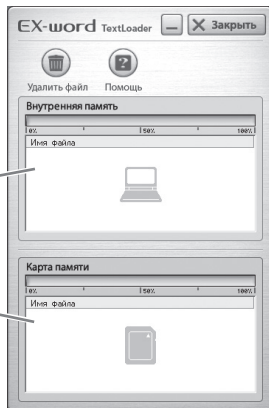
7 Скопируйте файл бесплатной электронной книги, который вы загрузили на этапе 1, на ваш электронный словарь.

- На экране компьютера перетяните файл бесплатной электронной книги в диалоговое окно EX-word TextLoader.

Отпустите его здесь, чтобы скопировать в основную память электронного словаря.

Отпустите его здесь, чтобы скопировать на карту памяти*, установленную в вашем электронном словаре.

* Не смотря на то, что в названиях диалоговых окон и экранных сообщениях упоминается только “Карта памяти”, данное программное обеспечение поддерживает применение карт памяти SD, microSD и microSDHC.



8 После переноса данных закройте EX-word TextLoader.

9 Выключите электронный словарь и отсоедините шнур USB.

10 Откройте бесплатную электронную книгу в электронном словаре.

① Включите электронный словарь.

② В зависимости от модели электронного словаря выполните одну из следующих операций.

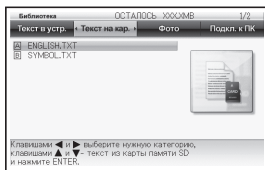
- Серия С/Серия Е: Нажмите **[SHIFT]**, а затем нажмите **МЕНЮ/БИБЛ.**, чтобы отобразить экран “Библиотека”.

- Серия V: Нажмите **[SHIFT]**, а затем нажмите **БИБЛ.**, чтобы отобразить экран “Мой Словарь/Библиотека”.

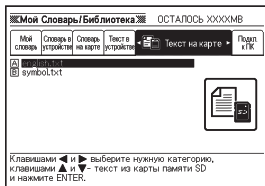
③ При помощи клавиш **[←]** и **[→]** выделите место, куда будет перенесен файл.

- В моделях Серии С или Серии Е, выделите “Текст в устр.” или “Текст на кар.”.

- В моделях Серии V выделите “Текст в устройстве” или “Текст на карте”.



Серия С/Серия Е



Серия V

- ④ При помощи клавиш ▲ и ▼ выделите файл, который вы хотите просмотреть, а затем нажмите **ENTER**.
- Отобразится записанный в файле текст.
 - Если текст отображается некорректно, воспользуйтесь процедурой из раздела “Изменение языковых настроек” (стр. 16) для изменения языковых настроек.

-
- Ниже представлены характеристики текста, который можно просматривать на электронном словаре.
Файл в кодировке для западноевропейских (ISO) и кириллических языков (Windows-1251); имена файлов длиной до 12 однобайтовых буквенно-цифровых символов (включая расширение .txt) в моделях Серии V или до 255 однобайтовых буквенно-цифровых символов (включая расширение .txt) в моделях Серии C/Серии E; максимальный размер файла 5 Мб.
 - При отображении текста поддерживаются следующие функции электронного словаря.
Переход к новому поиску, функция изменения вида экрана, изменение масштаба, функция произношения
 - Также при просмотре текста поддерживается функция закладок.
Закладки → Стр. 14

Чтение текстовых данных

Прежде чем подключать ваш электронный словарь к компьютеру, обязательно установите на компьютере программное обеспечение EX-word TextLoader.

Что такое текстовые данные?

Текстовые данные являются данными файла с расширением “txt”.

- 1 На вашем компьютере создайте текстовые данные и сохраните их.
- 2 Если на вашем компьютере уже установлено программное обеспечение EX-word TextLoader, выполните процедуру из этапа 4 раздела “Чтение бесплатной электронной книги”. Если на вашем компьютере не установлено программное обеспечение EX-word TextLoader, выполните процедуру из этапа 2 раздела “Чтение бесплатной электронной книги”.

-
- Ниже представлены характеристики текста, который можно просматривать на электронном словаре.
Файл в кодировке для западноевропейских (ISO) и кириллических языков (Windows-1251); имена файлов длиной до 12 однобайтовых буквенно-цифровых символов (включая расширение .txt) в моделях Серии V или до 255 однобайтовых буквенно-цифровых символов (включая расширение .txt) в моделях Серии C/Серии E; максимальный размер файла 5 Мб.
 - При отображении текста поддерживаются следующие функции электронного словаря.
Переход к новому поиску, функция изменения вида экрана, изменение масштаба, функция произношения
 - Также при просмотре текста поддерживается функция закладок.
Закладки → Стр. 14

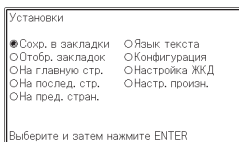
Закладки

Вы можете использовать функцию закладок электронного словаря для вставки закладок в текстовые (txt) файлы, что позволяет вам быстро найти интересующую вас информацию.

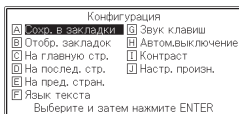
Вставка закладки

1 В зависимости от модели вашего электронного словаря, произведите одну из следующих операций, когда текст, в который требуется вставить закладку, отображается на экране.

- Серия С (кроме EW-R3000C)/Серия E: Нажмите **[SHIFT]**, затем нажмите **[УСТАН. DEL]**, чтобы вызвать окно “Установки”.
- Серия С (EW-R3000C): Нажмите **[SHIFT]**, затем нажмите **[УСТАН. DEL]**, чтобы вызвать окно “Конфигурация”.
- Серия V: Нажмите **[УСТАН.]**, чтобы вызвать окно “Конфигурация”.



Серия С (кроме EW-R3000C)/Серия E



Серия V

2 При помощи клавиш со стрелками переместите курсор (●) (в моделях Серии V, перемещайте выделение) к “Сохранить в закладки” и нажмите **[ENTER]**.

3 При помощи клавиш со стрелками переместите курсор (●) к имени закладки, которую вы хотите вставить, и нажмите **[ENTER]**.

- Будет вставлена закладка.
- Если текст, в котором вы вставили закладку, хранится на карте памяти, извлечение карты памяти из электронного словаря приведет к удалению закладки.

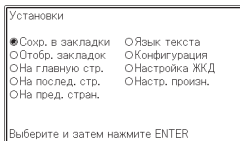
Переход к закладке

- 1** В зависимости от модели вашего электронного словаря, произведите одну из следующих операций, когда текст отображается на экране.
 - Серия С (кроме EW-R3000С)/Серия Е: Нажмите **SHIFT**, затем нажмите **УСТАН. DEL**, чтобы вызвать окно “Установки”.
 - Серия С (EW-R3000С): Нажмите **SHIFT**, затем нажмите **УСТАН. DEL**, чтобы вызвать окно “Конфигурация”.
 - Серия V: Нажмите **УСТАН.**, чтобы вызвать окно “Конфигурация”.
- 2** При помощи клавиш со стрелками переместите курсор (●) (в моделях Серии V, перемещайте выделение) к “Отобр. закладок” и нажмите **ENTER**.
- 3** При помощи клавиш со стрелками переместите курсор (●) к интересующей вас закладке, и нажмите **ENTER**.
 - Отобразится страница, на которой находится закладка.

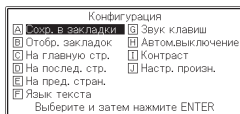
Изменение языковых настроек

Следующая процедура используется для изменения языковых настроек в том случае, если текст отображается некорректно.

- 1 В зависимости от модели вашего электронного словаря, произведите одну из следующих операций, когда текст отображается на экране.
 - Серия С (кроме EW-R3000C)/Серия Е: Нажмите **[SHIFT]**, затем нажмите **[УСТАН. DEL]**, чтобы вызвать окно “Установки”.
 - Серия С (EW-R3000C): Нажмите **[SHIFT]**, затем нажмите **[УСТАН. DEL]**, чтобы вызвать окно “Конфигурация”.
 - Серия V: Нажмите **[УСТАН.]**, чтобы вызвать окно “Конфигурация”.



Серия С (кроме EW-R3000C)/Серия Е



Серия V

- 2 При помощи клавиш со стрелками переместите курсор (●) (в моделях Серии V, перемещайте выделение) к “Язык текста” и нажмите **[ENTER]**.
- 3 При помощи клавиш со стрелками переместите курсор (●) к интересующему вас языку, и нажмите **[ENTER]**.

Удаление текстового файла

Воспользуйтесь приведенной ниже процедурой для удаления отдельных текстовых файлов, записанных на электронный словарь (встроенная память или карта памяти).

- В зависимости от модели электронного словаря содержимое экрана может отличаться.

1 Запустите EX-word TextLoader на вашем компьютере.

2 Подключите электронный словарь к вашему компьютеру. После того как на экране электронного словаря появится сообщение “Подкл. к ПК”, нажмите на электронном словаре клавишу **ENTER**.



- После завершения подготовки к передаче данных компьютер отобразит все текстовые файлы, скопированные на электронный словарь с помощью EX-word TextLoader.

3 На экране EX-word TextLoader выберите текстовый файл, который вы хотите удалить.

4 Нажмите  .
Удалить файл

- В появившемся сообщении подтверждения выберите **[Да]**.
- После завершения удаления имя файла исчезнет с экрана.

5 Закройте EX-word TextLoader, выключите электронный словарь и отсоедините шнур USB.

Удаление EX-word TextLoader

Windows XP

В меню [Пуск] Windows выберите [Панель управления] → [Установка и удаление программ].

Windows Vista/Windows 7

В меню [Пуск] Windows нажмите [Панель управления]. Далее, в подменю [Программы] выберите [Удаление программы].

Windows 8

Совместите указатель мыши с верхним правым или нижним правым углом экрана. В появившемся меню выберите [Параметры], а затем [Панель управления]. Далее, в подменю [Программы] выберите [Удаление программы].

-
- Выполните процедуру согласно инструкциям на экране компьютера.
 - Обязательно перезагрузите компьютер после удаления программы.

Использование карты памяти microSD (Серия C/Серия E)

- Информацию об установке и извлечении карты памяти microSD см. в инструкции по эксплуатации электронного словаря.



Для увеличения объема памяти вашего электронного словаря вы можете использовать карты памяти microSD или microSDHC, которые можно приобрести в магазине.

Важная информация!

- Используйте только карту памяти microSD. При использовании карт памяти другого типа правильная работа не гарантируется.
- Никогда не делайте следующее, если на экране вашего электронного словаря отображается текст с карты памяти microSD.
 - Установка или извлечение карты памяти
 - Подключение или отключение шнура USB
 - Выключение электронного словаря или компьютера
 - Выход из EX-word TextLoader или Windows
- Примите к сведению, что необходимо очень аккуратно устанавливать карту памяти microSD в гнездо для карт памяти. Установка карты силой может привести к ее повреждению.
- Прежде чем использовать карту памяти microSD, обязательно прочитайте идущую с ней в комплекте документацию.
- Некоторые карты памяти microSD необходимо отформатировать перед использованием. Если после загрузки карты памяти microSD и отображения экрана "Библиотека" (стр. 7) выводятся инструкции по форматированию, вашу карту необходимо отформатировать. Следуйте инструкциям для форматирования карты. Примите к сведению, что форматирование карты памяти microSD приводит к удалению хранящихся на ней данных. Данные, удаленные при форматировании, восстановлению не подлежат. Прежде чем форматировать карту памяти убедитесь в том, что ее текущее содержимое вам не требуется.
- Пространство, занимаемое файлом, переписанным с компьютера на карту памяти microSD, отличается от пространства, занимаемого тем же файлом, переписанным с компьютера в память электронного словаря. Это объясняется ограничениями карты памяти microSD. Вследствие этого файл, скопированный на установленную в электронном словаре карту памяти microSD, может занимать больше места, чем сообщается в информации о размере файла на вашем компьютере.
- В зависимости от типа используемой вами карты памяти microSD, при низком заряде батареек экран может просто погаснуть без каких-либо предварительных сообщений. Если это происходит, замените батарейки.
- Карта памяти microSD может быть проглочена маленьким ребенком и привести к удушью. Храните карты памяти microSD вне досягаемости маленьких детей.

Использование карты памяти SD (Серия V)



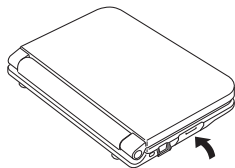
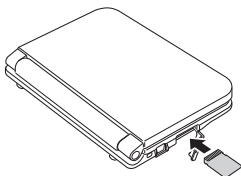
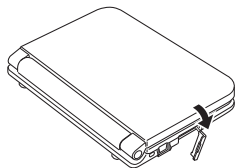
Для увеличения объема памяти вашего электронного словаря вы можете использовать карту памяти SD, которую можно приобрести в магазине.

Важная информация!

- Используйте только карту памяти SD. При использовании карт памяти другого типа правильная работа не гарантируется. Имеется поддержка карт памяти SD объемом до 1 Гб.
- Никогда не делайте следующее, если на экране вашего электронного словаря отображается текст с карты памяти SD.
 - Извлечение карты памяти
 - Подключение или отключение шнура USB
 - Выключение электронного словаря или компьютера
 - Выход из EX-word TextLoader или Windows
- Примите к сведению, что необходимо очень аккуратно устанавливать карту памяти SD в гнездо для карт памяти. Установка карты силой может привести к ее повреждению.
- Прежде чем использовать карту памяти SD, обязательно прочитайте идущую с ней в комплекте документацию.
- Убедитесь, что переключатель защиты от записи карты памяти SD установлен в положение выключения. Если карта памяти будет защищена от записи, то при попытке сохранить на нее данные, произойдет ошибка.
- Некоторые карты памяти SD необходимо отформатировать перед использованием. Если после загрузки карты памяти SD и отображения экрана “Мой Словарь/Библиотека” (стр. 7) выводятся инструкции по форматированию, вашу карту необходимо отформатировать. Следуйте инструкциям для форматирования карты. Примите к сведению, что форматирование карты памяти SD приводит к удалению хранящихся на ней данных. Данные, удаленные при форматировании, восстановлению не подлежат. Прежде чем форматировать карту памяти убедитесь в том, что ее текущее содержимое вам не требуется.
- Пространство, занимаемое файлом, переписанным с компьютера на карту памяти SD, отличается от пространства, занимаемого тем же файлом, переписанным с компьютера в память электронного словаря. Это объясняется ограничениями карты памяти SD. Вследствие этого файл, скопированный на установленную в электронном словаре карту памяти SD, может занимать больше места, чем сообщается в информации о размере файла на вашем компьютере.
- В зависимости от типа используемой вами карты памяти SD, при низком заряде батареек экран может просто погаснуть без каких-либо предварительных сообщений. Если это происходит, замените батарейки.

Установка карты памяти SD в электронный словарь

- 1** Выключите электронный словарь.
- 2** Откройте крышку гнезда для карты памяти SD.
- 3** Держите карту памяти SD как показано на рисунке и вставьте ее в гнездо.
- 4** Закройте крышку гнезда для карты памяти SD.

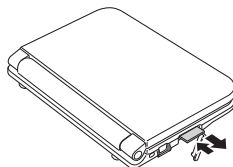


Важная информация!

- Ни в коем случае не вставляйте в гнездо для карт какие-либо иные предметы, кроме карты памяти SD. Это может привести к неисправности.
- Если в гнездо для карты памяти SD попала вода или сторонний предмет, выключите электронный словарь, извлеките батарейки и отнесите его в ближайший сервисный центр CASIO.
- При установке карты памяти SD убедитесь, что электронный словарь выключен.

Извлечение карты памяти SD из электронного словаря

- 1 Выключите электронный словарь.
- 2 Откройте крышку гнезда для карты памяти SD.
- 3 Нажмите на карту и отпустите. В результате карта частично выйдет из гнезда.
- 4 Извлеките карту из гнезда.
- 5 Закройте крышку гнезда для карты памяти.



Важная информация!

- Ни в коем случае не извлекайте карту из гнезда, если на экране вашего электронного словаря отображается текст с карты памяти SD. Это может привести к сбою чтения данных или даже повреждению записанных на карте данных.
- Извлечение карты с чрезмерной силой может привести к повреждению внутренних механизмов или гнезда для карты и самой карты.
- При извлечении карты памяти SD убедитесь, что электронный словарь выключен.

Экранные сообщения

Ниже поясняется, почему определенные экранные сообщения появляются на компьютере или электронном словаре при использовании функции Библиотека, и дается информация по необходимым действиям.

■ Компьютер

Сообщение	Причина	Действие	Стр.
Подсоединено несоответствующее устройство, либо электронный словарь не готов к обмену данными.	Электронный словарь, подключенный к вашему компьютеру, не поддерживается этим программным обеспечением.	Проверьте название модели подключенного электронного словаря, чтобы убедиться, что она поддерживается программным обеспечением.	—

■ Электронный словарь

Сообщение	Причина	Действие	Стр.
Произошла ошибка связи с ПК. Пожалуйста, подождите.	При передаче данных отключен шнур USB.	Правильно подключите шнур USB и повторите передачу данных.	7
	При передаче данных возникла проблема.	Убедитесь, что шнур USB подключен правильно и повторите передачу данных. Если снова появляется такое же сообщение, обратитесь в ближайший сервисный центр CASIO.	7

Сообщение	Причина	Действие	Стр.
Отсоедините программное обеспечение EX-word.	Передача данных была прервана вследствие того, что в это время вы производили на электронном словаре какие-то операции.	Выполните на вашем компьютере необходимые действия по выходу из EX-word TextLoader.	—
Произошла ошибка.	Карта памяти неправильно установлена в гнездо для карты.	Правильно установите карту памяти.	19 21
	Карта памяти SD защищена от записи.	Выключите защиту от записи, чтобы на карту можно было записывать данные.	—
	С данными возникла проблема.	Попробуйте повторить эту же операцию.	—

- При использовании карты памяти могут появляться следующие сообщения.
- Если вы используете модель Серии С или Серии Е, для получения дополнительной информации о сообщениях, отмеченных звездочкой (*), обращайтесь к инструкциям по эксплуатации электронного словаря.

Сообщение	Причина	Действие	Стр.
<p>Запись невозможна. Карта памяти заблокирована. Если Вы хотите произвести запись, разблокируйте карту памяти.</p>	<p>Карта памяти SD защищена от записи.</p>	<p>Выключите защиту от записи, чтобы на карту можно было записывать данные.</p>	<p>—</p>
<p>Несовместим формат карты памяти SD, либо повреждены данные. Чтобы использовать данные, не вынимайте карту памяти SD и выделите словарь, хранящийся на ней. *</p>	<p>Карта памяти SD отформатирована для использования на другом устройстве, либо с картой что-то не так.</p>	<p>Следуйте инструкциям на экране электронного словаря для форматирования карты памяти. Примите к сведению, что форматирование карты памяти SD приводит к удалению хранящихся на ней данных. Данные, удаленные при форматировании, восстановлению не подлежат. Прежде чем форматировать карту памяти убедитесь в том, что ее текущее содержимое вам не требуется.</p>	<p>—</p>

Сообщение	Причина	Действие	Стр.
<p>Связь с ПК невозможна в следующих случаях состояния карты памяти SD:</p> <ul style="list-style-type: none"> • Отсутствие совместимости • Функция записи заблокирована • Неправильный формат • Несоответствующая карта данных <p>*</p>	<p>Карта памяти SD защищена от записи.</p>	<p>Выключите защиту от записи, чтобы на карту можно было записывать данные.</p>	<p>—</p>
	<p>Карта памяти SD отформатирована для использования на другом устройстве, либо с картой что-то не так.</p>	<p>На экране “Мой Словарь/Библиотека” электронного словаря выберите “Словарь на карте”. Появится сообщение, приведенное внизу. Сохранённые данные будут удалены. Вы уверены, что хотите форматировать карту памяти SD?</p> <p><input type="radio"/> Да</p> <p><input checked="" type="radio"/> Нет</p> <p>Выберите и затем нажмите ENTER. Выберите “Да” и нажмите ENTER для форматирования карты. Данные, удаленные при форматировании, восстановлению не подлежат. Прежде чем форматировать карту памяти убедитесь в том, что ее текущее содержимое вам не требуется.</p>	<p>—</p>
<p>Контент отсутствует.</p>	<p>В основной памяти электронного словаря или на используемой карте памяти нет данных.</p>	<p>Воспользуйтесь EX-word TextLoader, чтобы скопировать текстовые файлы с вашего компьютера.</p>	<p>—</p>
<p>Карта отсутствует.</p> <p>*</p>	<p>Карта памяти SD не установлена.</p>	<p>Установите карту памяти SD.</p>	<p>21</p>

Поиск и устранение неисправностей

Если при использовании функции Библиотека электронный словарь перестает работать, первым делом проверьте, установлены ли батарейки, а затем убедитесь, что их заряд достаточно высок.

Далее следуйте пунктам, приведенным ниже.

Симптом	Причина	Действие	Стр.
Не удается выполнить передачу данных.	Что-то случилось с соединением по шнуру USB.	Убедитесь, что шнур USB между электронным словарем и компьютером надежно и правильно подключен.	7
Нет доступа к карте памяти.	Карта памяти неправильно установлена в гнездо для карты.	Правильно установите карту памяти.	19 21
Не удается скопировать текстовый файл.	Текстовый файл запакован.	Распакуйте текстовый файл и повторите операцию.	5 10

CASIO®

MO1302-D